

Palliativ vård ska ordnas jämlikt även för personer med funktionsnedsättning

VAD?

De individuella behoven hos personer med funktionsnedsättning ska beaktas även i livets slutskede

Palliativ vård är aktiv vård av en patient som lider av en obotlig, progressiv sjukdom. Syftet att lindra symtom och smärta, sörja för psykiskt välbefinnande och värna om livskvaliteten. Vård i livets slutskede är den sista fasen i palliativ vård.

Enligt FN är personer med funktionsnedsättning personer med långvarig fysisk, psykisk, intellektuell eller sensorisk funktionsnedsättning som kan hindra dem från att delta i samhället på lika villkor. Funktionsnedsättningarna är individuella och vårdpersonalen måste ha kompetens för att kunna beakta dem.

Specialbehoven hos personer med funktionsnedsättning ska beaktas i arrangemangen för palliativ vård. De vardagliga stödtjänsterna är nödvändiga även under den palliativa vården. Samarbete mellan socialvården och hälso- och sjukvården är nyckeln till fortlöpande tjänster och god vård i livets slutskede. Tillgängliga tjänster är till nytta för alla.

VARFÖR?

Likabehandling är en mänsklig rättighet som man enligt lagen har en skyldighet att främja

Bestämmelser om likabehandling av personer med funktionsnedsättning ingår bland annat i diskrimineringslagen och FN:s konvention om rättigheter för personer med funktionsnedsättning (2016). Enligt dem gäller följande:

- Varje människa har en inneboende rätt till livet.
- Diskriminering på grund av funktionsnedsättning är förbjuden.
- Myndigheterna är skyldiga att främja jämlikhet.
- Myndigheter och tjänsteleverantörer ska göra rimliga anpassningar för att uppnå likabehandling.
- Myndigheterna ska utveckla tillgängligheten hos tjänster och mediekanaler.
- Vid behov ska man stöda självbestämmanderätten för personer med funktionsnedsättning.

HUR?

I vården i livets slutskede samordnas tjänsterna

Personer med funktionsnedsättning kan ha flera olika stöd- och serviceformer. Helheterna och sätten att ordna dem på varierar beroende på funktionsnedsättning, livssituation och region. Inför palliativ vård ska man komma överens om praxis med tydliga ansvarsområden och uppgifter för den specialiserade sjukvården, primärvården och socialvården. Man förbereder sig för olika situationer med en föregripande vårdplan för livets slutskede och en klientplan för socialvården. Socialarbetaren som arbetar med personer med funktionsnedsättning är en värdefull länk mellan tjänsterna.

I planeringen av den palliativa vården förutser man de särskilda behoven hos personen med funktionsnedsättning, såsom att kombinera servicen för personer med funktionsnedsättning och andra tjänster, kommunikation och stöd för beslutsfattande. Aktörernas ansvar anpassas enligt den individuella situationen.

Palliativ vård av personer med funktionsnedsättning är ett samarbete mellan många aktörer

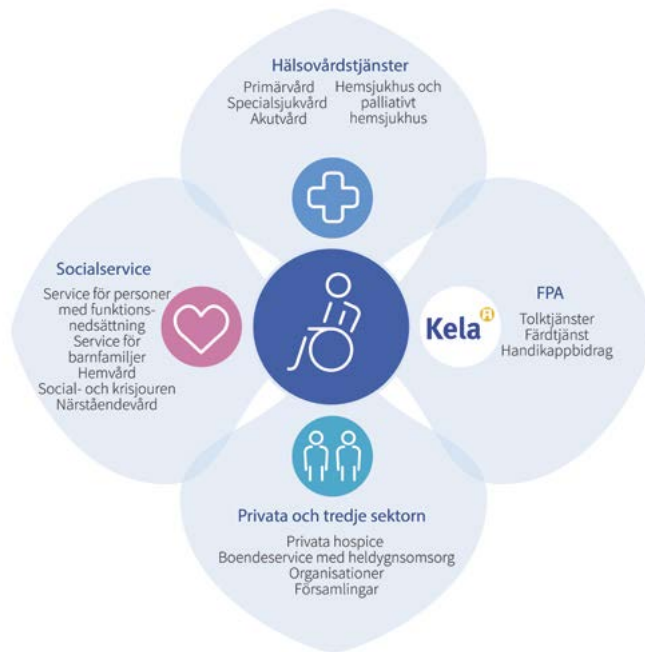
Utnyttja mångsidig kompetens i planeringen av tjänsterna

Beakta patientens egen åsikt – han eller hon är den bästa experten på sin vardag. Kontrollera om även följande aktörers kunskaper kan utnyttjas i planeringen utöver experter inom palliativ vård:

- Läkare och professionella inom vård- och omsorgsarbete, såsom anställda inom specialomsorgsdistrikten
- Socialarbetare som arbetar med personer med funktionsnedsättning
- Kommunernas råd för personer med funktionsnedsättning
- Aktörer inom tredje sektorn, såsom patient- och funktionshinderorganisationer samt volontärer
- Närstående



Den palliativa vården samordnas med övriga tjänster. Patienten och de olika aktörerna måste veta vilka de ska kontakta i olika situationer.



Checklista för att främja likabehandling

- Får patienten information och kan han eller hon ta kontakt även om hen har svårt att höra, se, tala eller använda datateknik?
- Är vård- och undersökningsplatserna tillgängliga? Är hjälpmedel för rörlighet och kommunikation lättillgängliga?
- Kan man reservera en längre mottagningstid åt patienten om han eller hon behöver stöd för att kommunicera, röra sig eller fatta beslut? Hur ordnar man nödvändig hjälp från en personlig assistent under vården och undersökningarna?
- Får personen med funktionsnedsättning de intyg han eller hon behöver utan att be om dem? Vet olika aktörer vilka intyg som behövs för att få olika tjänster?

Mer information

Information om funktionshinder och service för personer med funktionsnedsättning:

thl.fi > [Handbok om funktionshindervisning](#)

Information om palliativ vård:

thl.fi > [Äldre](#) > [Vård i livets slutskede](#)

Kompetenspass för vård i livets slutskede för social- och hälsovårdspersonal: thl.fi/kompetenspass

Kontaktuppgifter

Päivi Nurmi-Koikkalainen

Ledande expert, Teamet Funktionsvariation i samhället
paivi.nurmi-koikkalainen@thl.fi

Institutet för hälsa och välfärd

thl.fi | [@THLorg](https://twitter.com/THLorg)