

Pauliina Havakka ja Nelli Härkönen

Kela vammaisten henkilöiden tukena

Suomessa oikeus perustoimeentuloturvaan turvataan perustuslain (731/1999) säännöksillä, jonka lisäksi Suomea sitovat sen ratifioimat kansainväliset sopimukset. YK:n yleissopimus vammaisten henkilöiden oikeuksista takaa vammaisille henkilöille oikeuden sosiaaliturvaan ja tämän oikeuden nauttimiseen ilman vammaisuudesta aiheutuvaa syrjintää. Sopimuksen ratifioinneilla valtioilla, kuten Suomella, on velvollisuus toteuttaa asianmukaiset toimet tämän oikeuden toteuttamiseksi ja turvaamiseksi. Tällaisia toimia ovat muun muassa valtion tuki vammaisuudesta aiheutuviin kuluihin, jotka liittyvät muun muassa riittävään koulutukseen, neuvontaan, rahalliseen tukeen ja tilapäishoitoon ja pääsyyn eläke-etuuksien piiriin. (Artikla 28 kohta 2 c ja e)

Kansaneläkelaitos (Kela) huolehtii Suomessa asuvien sosiaaliturvasta, ml. vammaisetuuksista. Kelan toiminta-ajatus on turvata väestön toimeentuloa, edistää terveyttä ja tukea itsenäistä selviytymistä. Kela tukee vammaisia henkilöitä erilaisilla rahamääräisillä etuuksilla ja palveluetuuksilla. Sosiaaliturvasta säädetään tarkemmin eri laeissa, joiden säätämisessä ja käytännön soveltamisessa pitää huomioida perustuslain mukaiset perusoikeudet ja kansainväliset sopimusmääräykset. Kelan turvaamalla etuuksilla on merkittävä rooli vammaisten henkilöiden oikeuksien toteutumiseen yhdenvertaisesti suhteessa niin toisiin vammaisiin kuin vammattomiin henkilöihin. Vammaisetuuksien tulisi lisätä vammaisten henkilöiden yhdenvertaisuutta alueellisesti, eri ikäryhmien ja sukupuolten välillä, vammasta riippumatta.

Työpaperi muodostaa kuvan vammaisetuuksien saajista ja tulkkauspalveluun oikeutetuista henkilöistä Kelan myöntämien etuuksien perusteella sekä tuottaa tietoa Kelan myöntämien etuuksien jakautumisesta vammaisten henkilöiden kesken yhdenvertaisuuden näkökulmasta. Työpaperissa esitetään myös arvioita siitä, millaisia tekijöitä muodostuneen kuvan taustalta voidaan löytää. Vammaisetuuksista ja toimeentulosta löytyi ongelmakohtia, joita olisi tärkeää tutkia syvemmin.

Tiivistelmä

Pauliina Havakka ja Nelli Härkönen. Kela vammaisten henkilöiden tukena. Terveiden ja hyvinvoinnin laitos (THL). Työpäperi 38/2021. 45 sivua. Helsinki 2021. ISBN 978-952-343-778-4 (verkkojulkaisu)

Sosiaaliturvan tavoitteena on turvata ihmisille riittävä toimeentulo ja huolenpito eri elämäntilanteissa. Sosiaaliturva jakaantuu rahallisiin toimeentuloturvaetuuksiin sekä sosiaali- ja terveystalouteihin. Kansaneläkelaitos (Kela) vastaa suomalaisten sosiaaliturvasta eri elämäntilanteissa. Kela hoitaa esimerkiksi seuraavia etuuksia tai palveluetauksia: lapsiperheiden tuet, sairausvakuutus, kuntoutus, työttömän perusturva, perustoimeentulotuki, asumistuki, opintotuki, vammaisetuudet, vammaisten tulkkauspalvelu ja vähimmäiseläkkeet. Vammaisilla henkilöillä on oikeus osallisuuteen ja yhdenvertaisuuteen yhteiskunnassa. Tämä tarkoittaa esimerkiksi oikeutta julkisesti tuotettuihin palveluihin sekä tarpeellisiin erityispalveluihin ja taloudellisiin tukitoimiin. Kansaneläkelaitos (Kela) myöntää vammaisetuuksina erilaisia vammaistukia ja palveluetautena vammaisten tulkkauspalvelua.

Työpäperin tarkoituksena on tuottaa tietoa vammaisista henkilöistä henkilökohtaisen budjetoinnin (HB) hankkeeseen. Ensimmäisenä tavoitteena on kuvata, minkälainen kuva vammaisetuusten saajista ja tulkkauspalveluun oikeutetuista henkilöistä muodostuu Kelan myöntämien etuuksien perusteella sekä tuottaa tietoa siitä, miten Kelan myöntämät vammaisetuudet jakautuvat vammaisten henkilöiden kesken yhdenvertaisuuden näkökulmasta. Työpäperissa esitetään joitain arvioita siitä, millaisia tekijöitä muodostuneen kuvan taustalta voidaan löytää.

Työpäperissa kartoitetaan Kelasta saadun tilastoaineiston avulla, miten Kela tukee vammaisia henkilöitä. Kartoitus on rajattu vammaisetuuksiin, ristiintarkasteluun vammaisetuusten ja eläkkeiden, eläkkeensaajien asumistuen, toimeentulotuen ja yleisen asumistuen välillä sekä vammaisten henkilöiden tulkkauspalveluun. Tulkkauspalveluiden osalta tarkastelussa on lisäksi vertailun vuoksi käytetty Kelastosta saatuja tilastotietoja tulkkauspalvelun käyttäjien määrästä vuosina 2018–2020. Kansaneläkejärjestelmästä myönnettävien eläkkeiden lisäksi vammaistukia ristiintarkastellaan työeläkejärjestelmästä myönnettäviin eläkkeisiin. Tällöin niitä voidaan verrata Kelan myöntämiin vähimmäiseläkkeisiin. Tilastotiedot ovat vuosilta 2016–2020 lukuun ottamatta vammaisetuusten ja toimeentulotuen välistä ristiintarkastelua. Toimeentulotuki siirtyi Kelan hoidettavaksi vuodesta 2017 alkaen, jonka vuoksi ko. tiedot ovat vuosilta 2017–2020.

Vuosina 2016–2020 vammaisetuusten saajia oli 260000–270000 henkilöä, joten saajien määrä oli melko tasainen ko. vuosina. Vammaisetuusten saajien tarkastelussa oli esimerkiksi sukupuoleen ja ikään liittyviä eroja. Tämä näkyi esimerkiksi alle 16-vuotiaan vammaistuen poikien ja eläkettä saavan hoitotuen naisten korkeimpina osuuksina. Moni vammaisetuusta saaneista henkilöistä sai melko pientä eläkettä, koska vain 15 prosenttia sai ainoastaan työeläkettä. Vuonna 2020 noin 40 prosenttia kaikista takuueläkkeen saajista sai jotain vammaisetuutta. Yleisen asumistuen ja toimeentulotuen saajien määrät kertovat siitä, että esimerkiksi osa lapsiperheistä oli taloudellisesti heikoimmassa asemassa.

Kelan myöntämää vammaisten tulkkauspalvelua voidaan tarkastella sekä palveluun oikeutettujen että palvelua käyttävien näkökulmista. Työpäperissa on pääasiassa keskitytty tarkastelemaan tulkkauspalveluun oikeutettujen määriä, mutta koska oikeutettujen ja palvelua tosiasiallisesti käyttävien välillä on merkittäviä eroja, myös tulkkauspalvelun käyttäjien määrästä on tehty joitakin huomioita. Tulkkauspalveluun oikeutettujen määrä aikavälillä 2016–2020 oli melko tasainen, sillä oikeutettuja oli keskimäärin reilut 5900 vuodessa. Eroja tulkkauspalveluun oikeutettujen välillä oli havaittavissa erityisesti saajatyyppin, maakuntien ja ikäryhmien välisessä tarkastelussa.

Avainsanat: vammaisetuudet, vammaistuet, vammaisten tulkkauspalvelu, palveluetautus, sosiaaliturva

Sammandrag

Pauliina Havakka och Nelli Härkönen. Kela vammaisten henkilöiden tukena [FPA som stöd för personer med funktionsnedsättning]. Institutet för hälsa och välfärd (THL). Diskussionsunderlag 38/2021. 45 sidor. Helsingfors, Finland 2021. ISBN 978-952-343-778-4 (nätpublikation)

Målet med den sociala tryggheten är att säkra människor en tillräcklig utkomst och omsorg i olika livssituationer. Den sociala tryggheten indelas i utkomstskyddsförmåner samt social- och hälsovårdstjänster. Folkpensionsanstalten (FPA) tar hand om finländarnas sociala trygghet i olika livssituationer. FPA tar till exempel hand om följande förmåner eller serviceförmåner: stöd för barnfamiljer, sjukförsäkring, rehabilitering, grundtrygghet för arbetslösa, grundläggande utkomststöd, bostadsbidrag, studiestöd, handikappförmåner, tolkningsservice för personer med funktionsnedsättning och minimipensioner. Personer med funktionsnedsättning har rätt till delaktighet och jämlikhet i samhället. Detta innebär till exempel rätten till offentligt producerade tjänster samt nödvändiga specialtjänster och ekonomiska stödåtgärder. Folkpensionsanstalten (FPA) beviljar olika handikappbidrag så som handikappförmåner och tolkningsservice för personer med funktionsnedsättning som en serviceförmån.

Syftet med diskussionsunderlaget är att framställa information om personer med funktionsnedsättning baserat på statistikuppgifter för projektet för personlig budgetering (PB). Det första målet är att beskriva hurdan bild mottagarna av handikappförmåner och de personer som har rätt till tolkningsservice bildar utifrån de förmåner som FPA beviljar samt att producera information om hur de handikappförmåner som FPA beviljar fördelas mellan personer med funktionsnedsättning ur ett jämlikhetsperspektiv. I arbetsdokumentet presenteras en del bedömningar av vilka faktorer som kan stå bakom den bild som framställs.

I diskussionsunderlaget kartläggs hur FPA stöder personer med funktionsnedsättning med hjälp av en begäran om material från FPA. Kartläggningen är begränsad till handikappförmåner, korsgranskning mellan handikappförmåner och pensioner, bostadsbidrag för pensionstagare, utkomststöd och allmänt bostadsbidrag samt tolkningsservice för personer med funktionsnedsättning. För tolkningsservicens del har vi dessutom för jämförelsens skull använt FPA:s statistikuppgifter om antalet användare av tolkningsservicen åren 2018–2020. Utöver de pensioner som beviljas ur folkpensionssystemet korsgranskar vi de pensioner som beviljas ut arbetspensionssystemet, eftersom de är en jämförelse med de minimipensioner som FPA beviljar. Statistikuppgifterna är från åren 2016–2020 med undantag av korsgranskningen mellan handikappförmåner och utkomststöd. Utkomststödet överfördes till FPA från och med 2017 och därför är uppgifterna i fråga från åren 2017–2020.

Åren 2016–2020 fick 260 000–270 000 personer handikappförmåner, alltså var utvecklingen ganska jämn under dessa år. Det fanns till exempel skillnader i kön och ålder mellan mottagarna av handikappförmåner. Detta syntes till exempel i de högsta andelarna av handikappbidrag för pojkar under 16 år och vårdbidrag för pensionstagare för kvinnor. Många personer som fick handikappförmåner fick en ganska liten pension eftersom endast 15 procent endast fick en arbetspension. År 2020 fick cirka 40 procent av alla som fick garantipension någon form av handikappförmån. Av antalet mottagare av allmänt bostadsbidrag och utkomststöd kan man dra slutsatsen att till exempel barnfamiljer var de ekonomiskt svagaste.

Den tolkningsservice för personer med funktionsnedsättning som FPA beviljar kan granskas både med tanke på de som har rätt till tjänsten och de som använder tjänsten. I arbetsdokumentet har vi i huvudsak koncentrerat oss på att granska antalet personer som har rätt till tolkningsservice, men eftersom det finns betydande skillnader mellan de berättigade och de som de facto använder tjänsten har även några kommentarer gjorts om antalet användare av tolkningsservicen. Antalet personer som hade rätt till tolkningsservicen under perioden 2016–2020 var relativt jämn eftersom antalet användare i genomsnitt var drygt 5 900 per år. Skillnader mellan dem som har rätt till tolkningsservice kunde observeras särskilt i granskningen mellan mottagartyp, landskap och åldersgrupp.

Nyckelord: handikappförmåner, handikappbidrag, tolkningsservice för personer med funktionsnedsättning, serviceförmån, social trygghet

Abstract

Pauliina Havakka and Nelli Härkönen. Kela vammaisten henkilöiden tukena [Kela in the support of disabled persons]. Finnish institute for health and welfare (THL). Discussion Paper 38/2021. 45 pages. Helsinki, Finland 2021. ISBN 978-952-343-778-4 (online publication)

The purpose of social security is to ensure that people have adequate income and care in different life situations. Social security is divided into financial social security benefits and social and health care services. Kela (Social Insurance Institution of Finland) manages Finnish people's social security in different life situations. For example, Kela manages the following benefits or service benefits: support for families with children, health insurance, rehabilitation, basic social security for the unemployed, basic social assistance, housing allowance, student financial aid, disability benefits, interpreter service for the disabled and minimum pensions. Disabled persons have the right to inclusion and equality in society. This includes the right to access publicly produced services and any necessary special services and financial support measures. Kela grants various types of disability allowances in the form of disability benefits and organises the interpreter service for the disabled as a service benefit.

The purpose of this discussion paper is to analyse statistical data on disabled persons for the purposes of the personal budgeting project. The first objective is to examine the benefits granted by Kela to see what kind of picture it paints of the recipients of disability benefits and persons entitled to the interpreter service, and to produce information on how the disability benefits granted by Kela are distributed among disabled persons from the perspective of equality. This working paper presents some estimates of the factors working in the background of that picture.

This discussion paper analyses a material request from Kela to see how Kela supports persons with disabilities. The analysis is limited to disability benefits, cross-examination between disability benefits and pensions, pensioners' housing allowance, social assistance and general housing allowance as well as the interpreter service for the disabled. For the purposes of comparison, the analysis of interpreter services also includes statistical data from Kelasto on the number of users of the interpreter service from 2018 to 2020. In addition to pensions granted under the national pension system, the analysis includes a cross-examination of pensions granted under the earnings-related pension system as a comparison of minimum pensions granted by Kela. The statistics are from 2016 to 2020, excluding the cross-examination between disability benefits and social assistance. The management of social assistance was transferred to Kela in the beginning of 2017, which is why that data is from 2017 to 2020.

Between 2016 and 2020, the number of persons receiving disability benefits ranged from 260,000 to 270,000, so the development was fairly steady in those years. There were differences in variables such as gender and age in the recipients of disability benefits. This was reflected, for example, in higher rates of boys under 16 receiving disability allowance and women receiving care allowance for pensioners. Many people receiving disability benefits received a fairly small pension because only 15% received earnings-related pension alone. In 2020, approximately 40% of all recipients of guarantee pension were receiving some kind of disability benefit. From the number of recipients of general housing allowance and social assistance, it can be concluded that part of the people in the most economically vulnerable position were for example families with children.

The interpreter service granted by Kela can be examined from the viewpoints of both those entitled to the service and those using the service. The working paper has mainly focused on the number of persons entitled to the interpreter service, but as there are significant differences between those entitled to the service and those actually using the service, some observations have also been made on the number of users of the interpreter service. The number of people entitled to the interpreter service in 2016 to 2020 was fairly stable, as the average number of users was just over 5,900 people per year. There were particularly apparent differences between people entitled to the interpreter service when examining the type of recipient, region and age group.

Keywords: disability benefits, disability allowance, interpreter service for the disabled, service benefit, social security

Sisällys

Kela vammaisten henkilöiden tukena.....	1
Tiivistelmä.....	2
Sammandrag.....	3
Abstract.....	4
Sisällys.....	5
1 Johdanto.....	6
2 Vammaisten henkilöiden etuudet ja palvelut.....	8
2.1 Yleistä vammaisten henkilöiden etuuksista ja toimeentulosta.....	8
2.1.1 Vammaisetuudet.....	9
2.1.2 Eläkkeet.....	10
2.1.3 Eläkkeen saajan asumistuki.....	11
2.1.4 Toimeentulotuki.....	11
2.1.5 Yleinen asumistuki.....	12
2.2 Yleistä vammaisten henkilöiden tulkkauspalveluista.....	12
2.2.1 Vammaisten henkilöiden oikeus Kelan tulkkauspalveluun.....	13
2.2.2 Kelan järjestämä tulkkauspalvelu.....	13
3 Tilastollinen tarkastelu vammaisetuuksien ja vammaisten tulkkauspalvelun määrälliseen kehitykseen vuosina 2016-2020.....	15
3.1 Vammaisetuudet.....	15
3.2 Tulkkauspalvelut.....	20
3.3 Vammaisetuuksien ja eläkkeiden ristiintarkastelu.....	25
3.4 Vammaisetuuksien ja eläkkeensaajan asumistuen ristiintarkastelu.....	32
3.4 Vammaisetuuksien ja toimeentulotuen ristiintarkastelu.....	33
3.5 Vammaisetuuksien ja asumistuen ristiintarkastelu.....	35
3.6 Vammaisetuuksien ja tulkkauspalvelun ristiintarkastelu.....	37
4 Kelan etuuksien mukaan muodostuva kuva vammaisista henkilöistä.....	39
4.1 Kuva vammaisetuuksien saajista.....	39
4.2 Kuva vammaisista henkilöistä Kelan tulkkauspalvelun mukaan.....	40
5 Lopuksi.....	42
Lähteet.....	43
Liite 1.....	45

1 Johdanto

Vammaisilla henkilöillä on oikeus osallisuuteen ja yhdenvertaisuuteen yhteiskunnassa, ja näiden oikeuksien toteuttamiseksi yleisiin kaikille julkisesti tuotettuihin palveluihin sekä tarpeellisiin erityispalveluihin ja taloudellisiin tukitoimiin. Taloudellisia tukitoimia ovat muun muassa Kansaneläkelaitoksen (Kela) myöntämät vammaisetuudet, joilla tuetaan vammaisten henkilöiden toimintakyvyn ylläpitämistä, osallistumista työhön tai opiskeluun, kotona asumista, kuntoutusta ja hoitoa.¹ Vammaisten henkilöiden oikeuksien toteutumisessa on myös ongelmia, jotka voivat näkyä esimerkiksi vammaisille henkilöille myönnettyissä palveluissa, työllistymisessä ja toimeentulossa.² Vammaispalvelut voivat olla riittämättömiä palvelutarpeeseen nähden, palvelut eivät ole laadukkaita, ne eivät kohdenna oikein tai palveluntarjontaa ei ole riittävästi. Työmarkkinoille pääsemistä voivat vaikeuttaa työelämän esteellisyys, joustamattomuus ja joidenkin työnantajien ennakkosenteet vammaisiin henkilöihin. Myös koulutuksessa voi olla esimerkiksi esteellisyyteen liittyviä ongelmia, jotka osaltaan vaikuttavat työllistymiseen.³ Lisäksi tulkkaukspalvelujen sujuvuus vaikuttaa sitä tarvitsevan henkilön osallisuuteen kokonaisvaltaisesti ja ilman toimivaa tulkkaukspalvelua vammaisen henkilö jää helposti työelämän ulkopuolelle.⁴ Palvelujärjestelmään ja työllistymiseen liittyvät ongelmat vaikuttavat myös osaltaan vammaisten henkilöiden toimeentuloon. Yleisellä tasolla on tiedossa, että vammaisten henkilöiden työllisyys on matalampi kuin keskimäärin väestössä. Toimeentuloturva Suomessakin painottuu yhä vahvemmin ansioiden perusteella määräytyviin etuuksiin, joten matalampi työllisyys näkyy myös matalampana toimeentuloturvana.⁵ Toistaiseksi tutkimusta vammaisten henkilöiden toimeentulosta ja hyvinvoinnista on kuitenkin Suomessa tehty vähän.

Työpaperin tarkoituksena on tuottaa tilastotietoihin pohjautuvaa tietoa vammaisten henkilöiden henkilökohtaisen budjetoinnin (HB) kokeiluhankkeeseen. Hankkeen lopputuotoksena ehdotettiin henkilökohtaisen budjetoinnin Suomen mallia. Terveiden ja hyvinvoinnin laitos (THL) luovutti ehdotuksen hallituksen esitykseksi sosiaali- ja terveysministeriölle (STM) vuoden 2021 lopussa.⁶

Työpaperissa kartoitetaan Kelasta saatujen tilastotietojen avulla, miten Kela tukee vammaisia henkilöitä. Kela on toimittanut tilastotiedot aineistopyynnön mukaisena, ja osa tiedoista on poimittu käsin tätä tarkoitusta varten.⁷ Tiedot on saatu excel-tiedostona, joista on poistettu kaikki henkilöihin liittyvät tunnistetiedot anonymiteetin säilyttämiseksi ennen niiden toimittamista. Kartoitus on rajattu vammaisuuksiin, ristiintarkasteluun vammaisuuksien ja eläkkeiden, eläkkeensaajien asumistuen, toimeentulotuen ja yleisen asumistuen välillä sekä vammaisten henkilöiden tulkkaukspalveluun. Vammaisuuksien ja työpaperissa tarkasteltavien muiden etuuksien ohella on syytä huomioida, että vammaiset henkilöt voivat olla oikeutettuja myös muihin kuin vammaisuuden perusteella myönnettäviin Kelan etuuksiin, kuten lapsiperheille, opiskelijoille, työttömille ja sairastuneille myönnettäviin tukiin. Kartoituksen ulkopuolelle jäävät siten esimerkiksi Kelan myöntämät kuntoutuspalvelut, opintotuki, sairausvakuutus ja työttömyysturva. Kartoituksessa käsiteltävät tilastotiedot ovat vuosilta 2016–2020 lukuun ottamatta vammaisuuksien ja toimeentulotuen välistä ristiintarkastelua. Perustoimeentulotuki siirtyi Kelan hoidettavaksi vuodesta 2017 alkaen, jonka vuoksi tilastotiedot ovat ko. tarkastelun osalta vuosilta 2017–2020. Tulkkaukspalveluun oikeutettujen ja tulkkaukspalvelua käyttävien välinen tarkastelu perustuu tulkkaukspalvelua käyttävien osalta Kelan ylläpitämään tilastotietokantaan

¹ Sosiaali- ja terveysministeriö 2021a

² Ks. esim. Kyröläinen 2020; Linnakangas, Suikkanen, Savtschenko & Virta 2006; Haarni 2006; Keso 2006

³ Kyröläinen 2020

⁴ Kyröläinen 2020, 26

⁵ Linnakangas et al. 2006; Haarni 2006; Ks. myös Keso 2006

⁶ Sosiaali- ja terveysministeriö 2020; Terveiden ja hyvinvoinnin laitos 2021a; Terveiden ja hyvinvoinnin laitos 2022

⁷ Kirjoittajat kiittävät Kelan tilastoasiantuntija Reeta Pösöä, joka on koonnut THL:lle ko. tilastotiedot, auttanut aineistopyynnön tarkistamisessa ja vastannut myös jälkikäteen kirjoittajien kysymyksiin. Lisäksi kiitokset Kelan johtavalle asiantuntijalle Marjukka Turuselle, erikoistutkija Kati Sarnolalle ja tutkija Tuija Heiskaselle, joiden kanssa on käyty hyviä ja tärkeitä keskusteluita ko. aiheesta ja Katilta saatu myös neuvoja aineiston hankintaan liittyvistä asioista.

(Kelasto), josta tiedot olivat saatavilla vuosilta 2018–2020. Kansaneläkejärjestelmästä myönnettävien eläkkeiden lisäksi työpaperissa arvioidaan vammaistukien ristiintarkastelua työeläkejärjestelmästä myönnettäviin eläkkeisiin, koska ne toimivat vertailukohtana kansan- ja takueläkkeille.

Työpaperin tavoitteena on muodostaa kuva vammaisuuksien saajista ja tulkkauspalveluun oikeutetuista henkilöistä Kelan myöntämien etuuksien perusteella sekä tuottaa tietoa siitä, miten Kelan myöntämät etuudet jakautuvat vammaisten henkilöiden kesken yhdenvertaisuuden näkökulmasta. Työpaperi tuottaa tietoa myös vammaisuuteen liittyvästä monimuotoisuudesta ja sen hallinnasta. Tieto vammaisuuksista täydentää kokonaiskuvaa vammaisille henkilöille myönnettävistä tuista sekä erilaisista tuen järjestämis- ja toteuttamistavoista. Vammaisten henkilöiden välillä on eroja etuuksien näkökulmasta esimerkiksi ikäryhmien, sukupuolten ja alueiden välillä. Vammaisuuksien taso on porrastettu kolmeen tasoon, mutta työpaperissa ei tarkastella kotasojaa tarkemmin. Työpaperissa ei myöskään käsitellä etuuksien keskimääräistä tasoa eikä hyväksytyjen ja hylättyjen hakemusten määriä. Vammaisuuteen liittyvistä väestöosuuksista esitetään vain muutama esimerkki tekstin alaviitteenä, jotka on saatu Kelan tuottamista tilastoista. Vammaisuuksien saajien maantieteellinen jakauma mukaillee pitkälti maankuntien väestön määriä. Työpaperissa esitetään joitain arvioita siitä, millaisia tekijöitä muodostuneen kuvan taustalta voidaan löytää. Tilastotietojen syvällisempi analysointi ja tekijöiden tarkempi arvioiminen edellyttäisi lisäaineiston keräämistä ja jatkotutkimusta.⁸

⁸ Kirjoittavat kiittävät myös Hyvinvointivaltion tutkimus ja uudistaminen -yksikön yksikönpäällikkö Mikko Peltolaa hyvistä kommentista ja Vammaisuus yhteiskunnassa -tiimin tiimipäällikkö, johtava asiantuntija Päivi Nurmi-Koikkalaista hyvistä, yhteisistä keskustelutuokioista aiheeseen liittyvistä kysymyksistä ja kannustamisesta työpapereiden tekemiseksi.

2 Vammaisten henkilöiden etuudet ja palvelut

Vammaisuuden kuvaamisessa on siirrytty vähitellen lääketieteellisestä ajattelutavasta sosiaaliseen malliin, jolloin se ymmärretään henkilön suhteena ympäröivään yhteiskuntaan. Vammaispolitiikassa vaikuttaa siten vammaisuuden muuttunut käsite, joka korostaa vammaisten henkilöiden yhdenvertaista oikeutta perus- ja ihmisoikeuksien toteutumiseen. Vammaisten ihmisten oikeudet on nykyisin myös turvattu YK:n yleissopimuksella vammaisten henkilöiden oikeuksista (SopS27/2016). Sopimuksen osapuolilla on velvollisuus huolehtia sopimuksessa turvattujen oikeuksien toteuttamisesta asianmukaisin toimin. Oikeusperustainen ajattelutapa korostaa sitä, että vammaisilla henkilöillä on samat oikeudet kuin muillakin. Yhteiskunnan tulisi näin ollen varmistaa, että vammaiset henkilöt voivat elää ja osallistua yhdenvertaisesti muiden kanssa yhteiskuntaan.⁹

Vammaissopimuksen englanninkielisessä alkuperäisversiossa käytetään käsitettä ”persons with disabilities”. Se käännetään suomeksi yleensä ”vammaiset henkilöt”, mutta ”disability” tarkoittaa vammaisuuden lisäksi toimintarajoitteisuutta. Suomalaisesta käännöksestä ei myöskään ilmene, että kyseessä on henkilö, jonka yksi piirteistä on toimintarajoite. Toimintarajoitteen käsite lähestyy siten vammaisuuden käsitettä, ja ne voidaan nähdä eri tilanteissa synonyymeinä tai osittain toisistaan poikkeavina käsitteinä. Vammaisuus ja toimintarajoite määritellään kuitenkin eri tavoin erilaisten etuuksien, tukien ja palveluiden näkökulmasta.¹⁰ Toimintarajoitteisia ihmisiä arvioidaan olevan 15 prosenttia koko maailman väestöstä, joka tarkoittaa noin miljardia henkilöä.¹¹ Suomessa toimintarajoitteisten määräksi on arvioitu lähes puoli miljoonaa, mutta määrään ja väestöosuuteen vaikuttaa käytetty määritelmä.¹²

Vammaisuuksissa ja vammaisten tulkkauspalveluissa vammaisuuden käsite on pitkälti lääketieteellinen. Vammaisuuksien saaminen edellytetään sairautta, vikaa tai vammaa, ja etuuden hakijan on toimitettava lääkärinlausunto Kelalle.¹³ Oikeus tulkkauspalveluun edellyttää tiettyä vammaa, ja tulkkauspäätöstä varten tarvitaan sosiaali- tai terveydenhuollon asiantuntijan tai muun asiantuntijan lausunto.¹⁴ Kelan tilastot pohjautuvat edellä mainittuihin määritelmiin. Sen sijaan tilastotietojen arvioinnissa ja pohdinnassa käytetään lääketieteellistä määritelmää laajempaa käsitettä.

Työpaperissa vammaisella henkilöllä tarkoitetaan toimintarajoitteista henkilöä, jolla on vamman tai sairauden johdosta pitkäaikaisesti erityisiä vaikeuksia suoriutua tavanomaisista elämän toiminnoista. Vammais- ja palvelut voidaan määritellä sosiaalihuollon palvelutehtäväksi, jonka tavoitteena on edistää vammaisten henkilöiden osallisuutta ja yhdenvertaisuutta yhteiskunnassa sekä ehkäistä ja poistaa vammaisuudesta johtuvia esteitä.¹⁵

2.1 Yleistä vammaisten henkilöiden etuuksista ja toimeentulosta

Toimintarajoitteisilla ihmisillä on keskimäärin muuta väestöä yleisemmin toimeentulo-ongelmia, ongelmia saada tarvittavia terveyspalveluita ja osallistumisessa työelämään, opintoihin ja harrastuksiin.¹⁶ Lisäksi heikompi terveydentila ja elämänlaatu sekä terveyden kannalta haitalliset elintavat ovat keskimäärin yleisempiä toimintarajoitteisten ryhmässä kuin muussa väestössä.¹⁷ Vammaisten henkilöiden toimeentulo onkin usein

⁹ Nurmi-Koikkalainen 2017, 10–11

¹⁰ Nurmi-Koikkalainen 2017, 11

¹¹ World Health Organization and World Bank 2011, 25–32

¹² Sainio, Sääksjärvi, Nurmi-Koikkalainen, Ahola & Koskinen 2017, 38; Gissler & Sainio 2016

¹³ Laki vammaisuuksista (570/2007)

¹⁴ Laki vammaisten tulkkauspalvelusta (133/2010)

¹⁵ Terveyden ja hyvinvoinnin laitos 2022 (Liite: Henkilökohtaisen budjetoinnin sanasto); Terveyden ja hyvinvoinnin laitos 2021b (Sosiaalialan tiedonhallinnan sanasto)

¹⁶ Sainio ym. 2021, 236

¹⁷ Sainio et al. 2017, 34–52; Sainio ym. 2019, 246–264

matalampi kuin väestössä keskimäärin. Keskeisimpiä selittäviä tekijöitä taustalla ovat vammaisen henkilön alentunut työ- ja toimintakyky, työpaikan tai työpaikalle menemisen esteellisyys, puutteellinen koulutus ja työnantajien ennakoasenteet.¹⁸ Vammaisten henkilöiden ja kroonisesti sairaiden henkilöiden työllistämistä tukevissa toimenpiteissä pitäisikin kiinnittää huomiota myös työn kysyntään, työpaikkojen esteettömyyteen ja syrjintään työmarkkinoilla.¹⁹ Vammaisten henkilöiden välillä on kuitenkin myös merkittäviä eroja. Vammaisryhmät ovat erilaisia ja niiden sisällä on hyvin erilaisia ihmisiä, joiden työ- ja toimintakyvyssä voi olla merkittäviäkin eroja. Edellä mainitut tekijät vaikuttavat henkilöiden työllistymiseen ja työn perusteella ansaittaviin etuuksiin ja toimeentuloon.

Sosiaaliturva jakaantuu rahallisiin toimeentuloturvaetuksiin sekä sosiaali- ja terveystalouteihin. Toimeentuloturva voidaan määrittellä sosiaaliturvan osaksi, jonka tarkoituksena on taata henkilölle riittävä toimeentulo.²⁰ Sillä tarkoitetaan ”rahamääräisiä etuuksia, joiden tarkoituksena on helpottaa toimeentulo-ongelmia taloudellisissa riskitilanteissa”. Toimeentuloturva voidaan jakaa sosiaalivakuutukseen, sosiaaliavustukseen ja viimesijaiseen toimeentuloturvaan.²¹ Seuraavaksi työpaperissa kuvataan osaa Kelan myöntämistä etuuksista, joista vammaisuuksien kohdentuvat vammaisille tai pitkäaikaisesti sairaille henkilöille. Lisäksi eläkkeiden osalta kuvataan myös työeläke, koska siihen liittyvät tilastotiedot antavat kokonaiskuvaa lakisääteisestä eläketurvasta. Vammaisuuksien ja asumistuet luetaan kuuluvaksi sosiaaliavustukseen, kun taas eläkkeet ovat osa sosiaalivakuutusta. Kelan myöntämä perustoimeentulotuki on viimesijaista toimeentuloturva.²² Toimeentuloturvaetuksien lisäksi sosiaaliturvaan kuuluu myös palveluetauksia kuten sosiaali- ja terveystalouteja.²³ Tässä työpaperissa kuvataan jäljempänä vammaisille myönnettäviä tulkkauspalveluita osana Kelan myöntämiä palveluetauksia.

2.1.1 Vammaisuuksien etuudet

Vammaisuuksista säädelään laissa vammaisuuksista (570/2007). Lain mukaan vammaisuuksien tavoitteena on tukea Suomessa asuvan vammaisen tai pitkäaikaisesti sairaan henkilön selviytymistä jokapäiväisessä elämässä, osallistumista työhön tai opiskeluun sekä hänen toimintakykynsä ylläpitämistä, hänen kotona asumistaan, kuntoutustaan ja hoitoaan. Hallituksen esityksessä Eduskunnalle kansaneläkelainsäätämiseksi, laiksi vammaisuuksista ja laiksi eläkkeensaajan asumistuesta sekä eräksi niihin liittyviksi laeiksi (HE 90/2006) todetaan, että ko. etuuksien tavoitteena on taata sairaille ja vammaisille henkilöille yhdenvertaiset mahdollisuudet normaaliin elämään ja parantaa heidän elämänlaatuaan. Tavoitteena on myös edistää vammaisten henkilöiden mahdollisuuksia päästä yhdenvertaiseen asemaan muiden kansalaisten kanssa. Hallituksen esityksessä todetaan myös, että vammaisuuksien järjestelmät on laadittu toisiaan täydentäviksi siten, että niillä pyritään vastaamaan vammaisen henkilön elinkaaren mukaiseen avun- ja palvelun tarpeeseen.

Vammaisuuksien myöntämisedellytyksenä on, että henkilö on asunut Suomessa vähintään kolmen vuoden ajan 16 vuotta täytettyään. Vammaisuuksien oikeus ilman asumisaikavaatimuksen täyttymistä, jos henkilön sairaus on alkanut tai hänen vammansa on syntynyt Suomessa asuessa ja ennen kuin hän on täyttänyt 19 vuotta. Lisäksi ilman asumisaikavaatimuksen täyttämistä on oikeus alle 16-vuotiaan vammaistukeen; 16 vuotta täyttäneen vammaistukeen, jos hän saa 16 vuotta täyttäessään alle 16-vuotiaan vammaistukea ja eläkettä saavan hoitotukeen, jos hän saa 16 vuotta täyttäessään alle 16-vuotiaan vammaistukea.²⁴ Jos vammaisen henkilö ei täytä asumisaikavaatimusta, hänelle ei voida siten myöntää vammaisuuksia edellä mainittuja tilanteita lukuun ottamatta. Vammaisuuksien tehdään yhteensovitusta, jos vammaisuuksien saajalle on myönnetty esimerkiksi liikenne- tai tapaturmavakuutuksesta jatkuva haittalisa, avuttomuuslisä tai hoitotuki.²⁵

Vammaisuuksia ovat alle 16-vuotiaan vammaistuki, 16 vuotta täyttäneen vammaistuki, eläkettä saavan hoitotuki sekä hoitotuen osana maksettava veteraanilisa. Alle 16-vuotiaalla lapsella on oikeus

¹⁸ Kyröläinen 2020

¹⁹ Ks. esim. Harkko, Lehikoinen, Lehto & Ala-Kauhaluoma 2016, 20

²⁰ Terveystalouden ja hyvinvoinnin laitos 2021b (Sosiaalialan tiedonhallinnan sanasto)

²¹ Kangas & Niemelä 2017, 13–14; Tuori & Kotkas 2016, 15–18

²² Kangas & Niemelä 2017, 13–14; Tuori & Kotkas 2016, 15–18

²³ Tuori & Kotkas 2016, 15

²⁴ Laki vammaisuuksista (570/2007)

²⁵ Laki vammaisuuksista (570/2007)

vammaistukeen, jos sairauteen, vikaan tai vammaan liittyvästä hoidosta, huolenpidosta ja kuntoutuksesta aiheutuu vähintään kuuden kuukauden ajan tavanomaista suurempaa räsitusta ja sidonaisuutta verrattuna vastaavan ikäiseen terveeseen lapseen. 16 vuotta täyttäneellä henkilöllä on oikeus vammaistukeen, jos toimintakyvyn arvioidaan olevan sairauden, vian tai vamman vuoksi yhtäjaksoisesti heikentynyt vähintään vuoden ajan. Lisäksi edellytetään, että esimerkiksi vammasta aiheutuu haittaa, avuntarvetta tai ohjauksen ja valvonnan tarvetta. Eläkettä saavan hoitotukeen on oikeutettu, jos 16 vuotta täyttänyt henkilö saa jotain lakisääteistä eläkettä. Henkilön toimintakyvyn pitää olla arvion mukaan yhtäjaksoisesti heikentynyt vähintään vuoden ajan sairauden, vian tai vamman vuoksi. Lisäksi esimerkiksi vammasta pitää aiheutua avuntarvetta tai ohjauksen ja valvonnan tarvetta.²⁶

Vammaistuet ja hoitotuki myönnetään toistaiseksi tai määräajaksi, ja ne on porrastettu henkilön tuen tarpeen mukaan perustukeen, korotettuun tukeen ja ylimpään tukeen. Lisäksi vammaistukea myönnetään myös suojattuna tukena aiemmin apu- ja hoitolisiä tai invalidirahaa saaneille. Alle 16-vuotiaan ja 16 vuotta täyttäneen vammaistuet ovat samansuuruisia kussakin porrastetussa luokassa, kun taas eläkettä saavan hoitotuki on jonkin verran alempi. 16 vuotta täyttäneen vammaistuessa on sokealla, liikuntakyvyttömällä tai varhaiskuurolla oikeus saada aina ylin vammaistuki. Vastaavasti eläkettä saavan hoitotuessa ko. vammaisryhmillä on oikeus saada vähintään perushoitotuki.²⁷

Vammaisetuksien toimeenpano on Kelalla.²⁸ Vammaisetuudet rahoitetaan valtion varoista, jota on perusteltu etuuksien yhteiskunnallisella luonteella.²⁹ Vuonna 2020 vammaisetuksia maksettiin yhteensä 553,7 miljoonaa euroa.³⁰

2.1.2 Eläkkeet

Suomessa lakisääteisten eläkejärjestelmien tehtävänä on turvata ihmisten toimeentulo vanhuuden, työkyvyttömyyden ja perheenhuoltajan kuoleman varalta. Eläkejärjestelmät turvaavat toimeentulon erilaisten pitkäaikaisten riskien varalta, ja ne muodostuvat useasta rinnakkaisesta järjestelmästä. Työeläkejärjestelmän tehtävänä on taata entisen toimeentulon tason kohtuullinen säilyminen eläkkeellä. Kansaneläkejärjestelmällä ja takuueläkkeellä varmistetaan eläkkeensaajalle riittävä vähimmäistoimeentulo.³¹

Työeläketurvan piirissä ovat ansiotyön tekijät, jotka tekevät työtä työntekijöinä, virkamiehinä tai yrittäjinä. Työeläkkeen määrään vaikuttavat työuran pituus, työansiot ja karttumisprosentti. Työntekijöiden eläketurvasta säädetään työntekijän eläkelaiissa (395/2006).³²

Kansaneläkkeestä säädetään kansaneläkelaiissa (568/2007). Kansaneläke kattaa kaikki Suomessa asuvat, jos he täyttävät asumisaikaan liittyvät minimivaatimukset. Kansaneläkettä voidaan myöntää, jos henkilö kuuluu Suomen sosiaaliturvan piiriin ja täyttää seuraavat ehdot: henkilö on asunut Suomessa vähintään 3 vuotta sen jälkeen, kun hän on täyttänyt 16 vuotta sekä muut eläkkeet ja korvaukset jäävät alle kansaneläkkeen tulorajan. Sokealla tai liikuntakyvyttömällä henkilöllä on oikeus saada kansaneläkelain mukaista työkyvyttömyyseläkettä, vaikka hän olisi työssä. Ansiotulot eivät siten vaikuta ko. henkilöillä eläkkeen suuruuteen.³³

Takuueläkkeestä säädetään laissa takuueläkkeestä (703/2010). Takuueläke turvaa Suomessa asuvalle henkilölle vähimmäiseläkkeen. Takuueläkettä vähentävät kaikki muut lakisääteiset eläkkeet Suomesta ja ulkomailta, jotka vähennetään täysimääräisinä takuueläkkeen täydestä määrästä. Takuueläkettä vähentävät siten esimerkiksi työ- ja kansaneläkkeet. Täysi takuueläke voidaan myöntää, jos henkilö ei saa muuta eläketurvaa. Takuueläkettä eivät pienennä esimerkiksi eläkettä saavan hoitotuki ja ansiotulot. Sen sijaan

²⁶ Laki vammaisetuksista (570/2007)

²⁷ Laki vammaisetuksista (570/2007); Ks. myös Hallituksen esitys eduskunnalle laiksi vammaisetuksista annetun lain muuttamisesta (HE 255/2014)

²⁸ Laki vammaisetuksista (570/2007); Kela 2021a

²⁹ Ks. esim. Hallituksen esitys Eduskunnalle kansaneläkelaiiksi, laiksi vammaisetuksista ja laiksi eläkkeensaajan asumistuesta sekä eräksi niihin liittyviksi laeiksi (HE 90/2006)

³⁰ Kela 2021b

³¹ Hallituksen esitys eduskunnalle työeläkejärjestelmää koskevan lainsäädännön muuttamiseksi ja eräksi siihen liittyviksi laeiksi (HE 16/2015)

³² Työntekijän eläkelaki (395/2006); Eläketurvakeskus (ETK) 2021a; Työeläke.fi sivusto 2021a-b

³³ Kansaneläkelaki (568/2007); Kela 2021c

työkyvyttömyyseläkkeellä olevien ja takuueläkettä työkyvyttömyyden perusteella saavien eläkkeeseen myös ansiotulot vaikuttavat vähentävästi. Sama eläketulojen ansaintaraja on myös niillä henkilöillä, joille työkyvyttömyyseläke on myönnetty sokeuden tai liikuntakyvyttömyyden vuoksi.³⁴

2.1.3 Eläkkeen saajan asumistuki

Eläkkeensaajan asumistuesta säädetään laissa eläkkeensaajan asumistuesta (571/2007). Asumisen tukea annetaan eri muodoissa. Yksi Kelan maksamista asumistuen muodoista on eläkkeensaajan asumistuki, jota maksetaan vakinaisesti Suomessa asuville pienituloisille eläkkeensaajille. Lain tavoitteena on vähentää eläkkeensaajien asumismenoja, ja korvata kohtuulliseksi katsottuja asumismenoja. Eläkkeensaajan asumistukea voi saada vakinaiseen vuokra- tai omistusasuntoon.³⁵

Kela maksaa asumistukea tietyistä asumismenoista, jotka vaihtelevat asumismuodon mukaan. Asumismenoina otetaan huomioon enintään enimmäisasumismenot, joiden määrä vaihtelee asuinpaikkakunnan mukaan.³⁶

Yksin asuvilla eläkkeensaajilla asumistukeen vaikuttavat lähes kaikki omat tulot, omaisuus ja asumismenot. Tämä tarkoittaa, että eläkkeensaajan asumistuesta vähennetään esimerkiksi eläketulot. Sen sijaan esimerkiksi hoito- ja vammaistuet eivät vaikuta asumistuen suuruuteen. Jos eläkkeensaajalla on puoliso, asumistukeen vaikuttavat myös puolison tulot, omaisuus ja yhteiset asumismenot. Puolisolla tarkoitetaan avo- ja aviopuolisoa sekä rekisteröidyn parisuhteen osapuolta. Eläkkeensaajan asumistuen määrä on 85 prosenttia huomioon otettavista asumismenoista, joista on vähennetty perusomavastuu ja tulojen mukaan määräytyvä lisäomavastuu.³⁷

2.1.4 Toimeentulotuki

Toimeentulotuesta säädetään laissa toimeentulotuesta (1412/1997). Toimeentulotuki on viimesijainen taloudellinen tuki, jonka avulla turvataan henkilön ja perheen ihmisarvoisen elämän näkökulmasta vähintään välttämätön toimeentulo. Viimesijaisuus tarkoittaa sitä, että henkilön pitää oman kyvyn mukaan huolehtia omasta ja perheen toimeentulosta sekä hakea ensin kaikki muut etuudet, joihin henkilöllä saattaa olla oikeus. Toimeentulotuki on tarkoitettu lyhytaikaiseksi etudeksi, jonka tarkoituksena on auttaa tilapäisten vaikeuksien yli, ehkäistä sellaisten syntymistä ja edistää itsenäistä selviytymistä.³⁸

Suomessa asuva tai oleskeleva henkilö tai perhe voi saada toimeentulotukea, jos tulot ja varat eivät riitä välttämättömiin menoihin. Tuloiksi lasketaan lähtökohtaisesti kaikki koko perheen käytävissä olevat tulot ja varat. Toimeentulotuesta perheen käsitteellä tarkoitetaan yhteistaloudessa asuvia vanhempia ja vanhemman alaikäisiä lapsia ja adoptiolapsia, aviopuolisoita, avopuolisoita sekä rekisteröidyssä parisuhteessa eläviä henkilöitä. Tuloina ei kuitenkaan huomioida esimerkiksi vammaisuuksista annetun lain mukaisia etuuksia. Lisäksi varoina ei huomioida esimerkiksi henkilön tai perheen käytössä olevaa vakinaista asuntoa eikä tarpeellista asuinirtaimistoa.³⁹

Toimeentulotuki muodostuu kolmesta osasta: perustoimeentulotuesta, täydentävästä toimeentulotuesta ja ehkäisevästä toimeentulotuesta. Perustoimeentulotuki muodostuu perusosasta ja muista perusmenoista. Perusosa on kiinteä summa niistä menoista, jotka on tarkoitettu jokapäiväisen elämän välttämättömiin menoihin. Tällaisia menoja ovat esimerkiksi ruoka- ja vaatemenot. Muita perusmenoja ovat muun muassa asumiseen liittyvät kohtuulliseksi katsotut menot. Perustoimeentulotuen myöntää ja maksaa Kela. Lisäksi kunnan sosiaalitoimisto voi harkintansa mukaan myöntää täydentävää ja ehkäisevää toimeentulotukea.⁴⁰

³⁴ Laki takuueläkkeestä (703/2010); Kela 2021d

³⁵ Laki eläkkeensaajan asumistuesta (571/2007); Kela 2021e

³⁶ Laki eläkkeensaajan asumistuesta (571/2007); Kela 2021e

³⁷ Laki eläkkeensaajan asumistuesta (571/2007) Kela 2021e

³⁸ Laki toimeentulotuesta (1412/1997); Kela 2021f

³⁹ Laki toimeentulotuesta (1412/1997). Kela 2021f

⁴⁰ Laki toimeentulotuesta (1412/1997). Kela 2021f

2.1.5 Yleinen asumistuki

Yleisestä asumistuesta säädetään laissa yleisestä asumistuesta (938/2014). Asumisen tukea annetaan eri muodoissa. Yksi Kelan maksamista tuista on yleinen asumistuki, jota voidaan maksaa pienituloiselle ruokakunnalle asumismenojen vähentämiseksi. Ruokakuntaan kuuluvat pääsääntöisesti samassa taloudessa asuvat henkilöt. Yleensä ruokakunnan muodostavat samassa asunnossa asuvat henkilöt, ja tuki myönnetään yhteisesti koko ruokakunnalle. Asumistukea voidaan myöntää erilaiseen asumiseen: omistus-, vuokra-, asumisoikeus- ja osaomistusasuntoon.⁴¹

Kela maksaa asumistukea hyväksyttävistä asumismenoista, jotka vaihtelevat asumismuodon mukaisesti. Yksi esimerkki hyväksyttävistä asumismenoista ovat vuokrat. Hyväksyttävälle asumismenoille on laissa asetettu ylärajat, joita kutsutaan enimmäisasumismenoiksi. Enimmäisasumismenoihin vaikuttavat ruokakunnan koko ja asunnon sijaintikunta. Jos hyväksyttävien asumismenojen määrä on enimmäisasumismenoja suurempi, asumistuen määrää ei lasketa todellisten asumismenojen mukaan vaan enimmäisasumismenojen mukaan. Jos ruokakuntaan kuuluu vammaisen henkilö, niin enimmäisasumismenot huomioidaan yhtä henkilöä suuremman henkilöluvun mukaan. Tällöin edellytyksenä on, että henkilö tarvitsee apuvälineiden tai hoitajan vuoksi erityisen paljon tilaa.⁴²

Asumistuen määrään vaikuttavat ruokakunnan aikuisten ja lasten lukumäärä, asunnon sijaintikunta ja bruttokuukausitulojen yhteismäärä, jotka huomioidaan perusomavastuun suuruudessa. Tämä tarkoittaa, että asumistukea laskettaessa huomioidaan koko ruokakunnan bruttotulot. Asumistuen suuruuteen eivät kuitenkaan vaikuta kaikki henkilön saamat tulot, joista esimerkkinä vammaisetuudet. Yleinen asumistuki on 80 prosenttia hyväksyttävien asumismenojen ja perusomavastuun erotuksesta. Kaikkein pienituloisimmilla ei ole perusomavastuuta.⁴³

2.2 Yleistä vammaisten henkilöiden tulkkaukspalveluista

Vammaisilla henkilöillä on kielellisen perusoikeutensa nojalla oikeus tulkkaukspalveluun.⁴⁴ Oikeudesta tulkkaukspalveluun säädetään tarkemmin muun muassa perusopetuslaissa, potilaslaissa, asiakaslaissa ja hallintolaissa.⁴⁵ Tulkkaukspalvelun järjestämisvastuu edellä mainittujen lakien nojalla tapahtuvasta tulkkauksesta voi olla esimerkiksi kunnalla, oikeuslaitoksella tai terveydenhuoltoyksiköllä.⁴⁶

Kelan järjestämästä tulkkaukspalvelusta säädetään lailla vammaisten henkilöiden tulkkaukspalvelusta (133/2010). Kelan järjestämä palvelu on toissijainen. Tämä tarkoittaa, että tulkkaukspalvelu järjestetään, jos vammaisen henkilö ei saa riittävää ja hänelle sopivaa tulkkauksta muun lain nojalla. Ollakseen oikeutettu Kelan järjestämään tulkkaukseen henkilön tulee lisäksi kuulua johonkin laissa erikseen mainittuun diagnoosiin perustuvaan henkilöryhmään.⁴⁷

Kelan järjestämä tulkkaukspalvelu on osa Kelan myöntämiä vammaisuuksia. Tulkkaukspalvelun ryhmittely selväsanaisesti vain etuudeksi on kuitenkin haastavaa, sillä Kelan myöntämässä tulkkaukspalvelussa on rahamääräisen tuen sijaan kyse myös tosiasiallisesti palvelun järjestämisestä. Vaihtoehtoisesti Kelan myöntämä tulkkaukspalvelu voidaan määritellä myös erityislainsäädännön nojalla myönnettäväksi sosiaalipalveluksi tai Kelan myöntämäksi palveluetuudeksi.⁴⁸ Palveluetuudet ovat sosiaalisia etuuksia, jotka sisällöllisesti perustuvat henkilökohtaiseen vuorovaikutukseen palvelun antajan ja saajan välillä. Palveluetuuksina myönnettyt palvelut ovat usein ilmaisia tai niistä perittävät maksut alittavat niiden tuotantokustannukset.⁴⁹ Tässä työpaperissa tulkkaukspalveluun viitataan palveluetuutena, jotta tulkkaukspalvelun luonne

⁴¹ Laki yleisestä asumistuesta (938/2014); Kela 2021g

⁴² Laki yleisestä asumistuesta (938/2014); Kela 2021g

⁴³ Laki yleisestä asumistuesta (938/2014); Kela 2021g

⁴⁴ Suomen perustuslaki (731/1999) 17.2§

⁴⁵ Perusopetuslaki 628/1998 10.2§; laki potilaan asemasta ja oikeuksista 785/1992 5.2§; laki sosiaalihuollon asiakkaan asemasta ja oikeuksista 812/2000 5.2§, hallintolaki 434/2003 26§

⁴⁶ Kela 2021h; ks. myös Kela 2021i

⁴⁷ Laki vammaisten henkilöiden tulkkaukspalveluista (133/2010)

⁴⁸ Sosiaali- ja terveysministeriö 2021b

⁴⁹ Tuori & Kotkas 2016, 15–18 ; ks. myös Kela 2021j; Ks. Laki kansaneläkelaitoksesta (731/2001)

tosiasiallisena vammaisille henkilöille myönnettävänä ja järjestettävänä palveluna erottuu muista työpapereissa esiin tuoduista vammaisille henkilöille myönnettävistä rahamääräisistä etuuksista.

2.2.1 Vammaisten henkilöiden oikeus Kelan tulkkauspalveluun

Kela myöntää vammaisten henkilöiden tulkkauspalvelun henkilöille, joilla on kuulovamma, kuulonäkövamma tai puhevamma ja kotikunta Suomessa.⁵⁰ Tulkkauspalvelu on siten tarkoitettu henkilölle, joka tarvitsee vammansa vuoksi tulkkausta. Vammaisuuden asteella ei ole tulkkauspalvelun saamisen kannalta merkitystä. Tulkkauksen tarvetta esiintyy sitä vammaisuutensa vuoksi tarvitsevilla henkilöillä kaikissa niissä tilanteissa, joissa tarvitaan vuorovaikutusta toisen ihmisen kanssa eikä tulkkauspalvelua voida korvata vaihtoehtoisella palvelulla. Tulkkauspalvelun saaminen edellyttää kuitenkin, että henkilö pystyy ilmaisemaan itseään tulkkauksen avulla ja käyttää jotakin toimivaa kommunikointimenetelmää. Lisäksi tulkkauksen tarpeen tulee ensisijaisesti liittyä työssä käymiseen, opiskeluun, asiointiin, yhteiskunnalliseen osallistumiseen, harrastamiseen tai virkistykseen. Tulkkauspalvelun tarkoitus on mahdollistaa vammaiselle henkilölle vuorovaikutus ja osallistuminen mainituilla elämänalueilla yhdenvertaisesti muiden ihmisten kanssa. Siten oikeudella tulkkauspalveluun on tarkoitus edistää myös vammaisten henkilöiden yhdenvertaisuutta eikä palvelun järjestämisessä tule tehdä vammaisen henkilön itsemääräämisoikeutta ja yhdenvertaisuutta rajaavia luokitteluja tai arvottaa palvelun käyttämisen osallistumisalueita. Elämänalueet, joilla tulkkauspalvelua käytetään, määräytyvät laajalti henkilön omiin valintoihin perustuvista erilaisista tavanomaiseen elämään liittyvistä toimista. Oikeus tulkkaukseen ei sulje pois henkilökohtaisen avun käyttöä samanaikaisesti.⁵¹

Oikeutta tulkkaukseen tulee hakea kirjallisesti ja päätöksen tulkkauspalvelun myöntämisestä tekee Kelan ylläpitämä Vammaisten tulkkauspalvelukeskus. Tulkkauspalvelukeskuksen antama kirjallinen päätös on yleistulkkauspäätös, joka on voimassa pääsääntöisesti toistaiseksi voimassa olevana tai tietyin edellytyksin määräaikaisena. Kuulo- tai puhevamman perusteella tulkkausta on oikeus saada Kelan järjestämänä vähintään 180 tuntia, ja kuulonäkövamman perusteella vähintään 360 tuntia vuodessa.⁵² Suurelle osalle tulkkauspalvelun käyttäjistä tuntimäärät ovat riittäviä, mutta tulkkauspalvelua voidaan järjestää myös enemmän, jos se on asiakkaan yksilölliset tarpeet huomioon ottaen perusteltua.⁵³ Lisäksi opiskeluun liittyvää tulkkauspalvelua on järjestettävä siinä laajuudessa kuin henkilö sitä välttämättä tarvitsee selviytyäkseen perusopetuksen jälkeisistä opinnoista, jotka johtavat tutkintoon tai ammattiin, edistävät ammatilliseen opiskeluun pääsemistä tai työllistymistä tai tukevat työelämässä pysymistä tai etenemistä.⁵⁴

2.2.2 Kelan järjestämä tulkkauspalvelu

Vammaisten henkilön tulkkauspalvelun toimeenpanosta vastaa Kela, joka myös päättää tulkkauspalvelun järjestämisestä ja siihen liittyvien kustannusten korvaamisesta. Lain toimeenpanoa seuraa ja tulkkauspalvelun kehittämisestä vastaa sosiaali- ja terveystieteiden ministeriö. Kela voi järjestää tulkkauspalvelun joko tuottamalla palvelun itse tai hankkimalla sen muilta palveluntuottajilta. Kelan pitää järjestää tulkkauspalvelu kokonaisuutensa edullisimmin huomioiden samalla asiakkaiden yksilölliset tarpeet. Tulkkauspalvelun järjestämisvastuu kattaa myös palvelusta aiheutuvat välttämättömät oheiskustannukset sekä tulkkaukseen tarvittavat hinnaltaan kohtuulliset välineet ja laitteet. Valtio korvaa Kelalle kustannukset, jotka sille ovat aiheutuneet tulkkauspalvelusta.⁵⁵

Kelan järjestämä tulkkauspalvelu on maksuton. Palvelu toimii niin, että Vammaisten tulkkauspalvelukeskus myöntää oikeuden palveluun ja välittää asiakkaille tulkkaja. Palvelu voidaan kuitenkin järjestää myös, jos muun lain nojalla annettavan palvelun saaminen viivästyy tai palvelun antamiseen on muu perusteltu syy.

⁵⁰ Laki vammaisten henkilöiden tulkkauspalveluista (133/2010)

⁵¹ Hallituksen esitys Eduskunnalle laeiksi vammaisten henkilöiden tulkkauspalvelusta sekä vammaisuuden perusteella järjestettävistä palveluista ja tukitoimista annetun lain ja sosiaali- ja terveydenhuollon asiakasmaksuista annetun lain 4 §:n muuttamisesta (HE 220/2009), 27–28

⁵² Laki vammaisten henkilöiden tulkkauspalveluista (133/2010)

⁵³ HE 220/2009, 17–18; Kela 2021k

⁵⁴ Laki vammaisten henkilöiden tulkkauspalveluista (133/2010)

⁵⁵ HE 220/2009, 5–16

Kelan järjestämisvastuu kattaa noin 90 prosenttia kaikista vammaisten henkilöiden tulkkaukspalvelualan töistä.⁵⁶

Tulkkaukspalvelu siirtyi kunnilta Kelalle vuonna 2010. Siirtymän tavoitteena oli edistää vammaisten henkilöiden yhdenvertaisuutta suhteessa vammattomiin henkilöihin turvaamalla heidän oikeutensa osallisuuteen sekä tiedonvälitykseen ja vuorovaikutukseen aiempaa paremmin. Lisäksi muutoksella tavoiteltiin vammaisten henkilöiden keskinäistä yhdenvertaisuutta asuinpaikasta riippumatta. Järjestämisvastuun siirtämisellä Kelalle haluttiin korostaa myös tulkkaukspalvelun erillisyyttä muista sosiaalihuollon palveluna järjestettävistä vammaispalveluista korostaen vammaisten henkilöiden kielellistä perus- ja ihmisoikeutta itseilmaisuuksiin ja vuorovaikutukseen yhteisössä.⁵⁷ Palvelujen siirtymisen jälkeen tulkkaukstausten määrä on vuodesta 2011 vuoteen 2019 mennessä yli kaksinkertaistunut 88 000 tilauksesta 174 000 tuhanteen tilaukseen. Sen sijaan käyttäjien määrässä ei vastaavana aikana ole tapahtunut suuria muutoksia.⁵⁸ Kelan mukaan tulkkaukspalveluihin oikeutettujen ja tulkkaukspalveluita todellisuudessa käyttävien välillä on merkittäviä eroja ja karkeasti arvioiden vain noin puolet palveluun oikeutetuista käyttää aktiivisesti palvelua. Esimerkiksi vuonna 2019 tulkkaukspalveluun oikeutettuja oli yhteensä 5900 ja heistä noin 3400 todellisuudessa käytti tulkkaukspalvelua.⁵⁹

⁵⁶ Ks. esim. Sosiaali- ja terveysministeriö 2021c; Korkein hallinto-oikeus (KHO) 2019:162

⁵⁷ HE 220/2009, 14–15, 22

⁵⁸ Kela 2021l

⁵⁹ Kela 2021m

3 Tilastollinen tarkastelu vammaisetuksien ja vammaisten tulkkauspalvelun määrälliseen kehitykseen vuosina 2016–2020

Kolmannessa luvussa tarkastellaan vammaisetuksien ja vammaisten tulkkauspalvelun määrällistä kehitystä vuosina 2016–2020. Vammaisetuksia on ristiintarkasteltu eläkkeiden, eläkkeensaajien asumistuen, toimeentulotuen, yleisen asumistuen ja vammaisten tulkkauspalvelujen kanssa. Tilastollisessa tarkastelussa käytetään Kelasta saatua tilastotietoa, Kelastosta haettua tietoa ja Kelan valmiiden tilastojulkaisujen tietoa. Liitteenä 1 on Kelaan toimitettu aineistopyyntö, jota on tarkennettu ja supistettu yhdessä Kelan asiantuntijoiden kanssa.⁶⁰ Tarkastelua rajattiin tuoreimpiin tilastolukuihin vuosilta 2016–2020. Kelalta saatu aineisto ei sisältänyt myöskään väestöosuuksia tai osuuksia vastaavanikäisestä väestöstä eikä keskimääräisiä etuuden määriä ja hylkäysosuuksia lukuunottamatta vammaistukia. Vammaisten tulkkauspalvelua ristiintarkasteltiin ainoastaan vammaistukien kanssa eivätkä tilastot sisältäneet käytettyjen tulkkaustuntien määriä. Tilastoluvut on ilmoitettu niiden määrinä kunkin vuoden aikana. Ristiintarkastelussa on poimittu tieto siitä, kuinka moni vammaisetuksien saajista sai tiettyä etuutta kunakin vuonna.

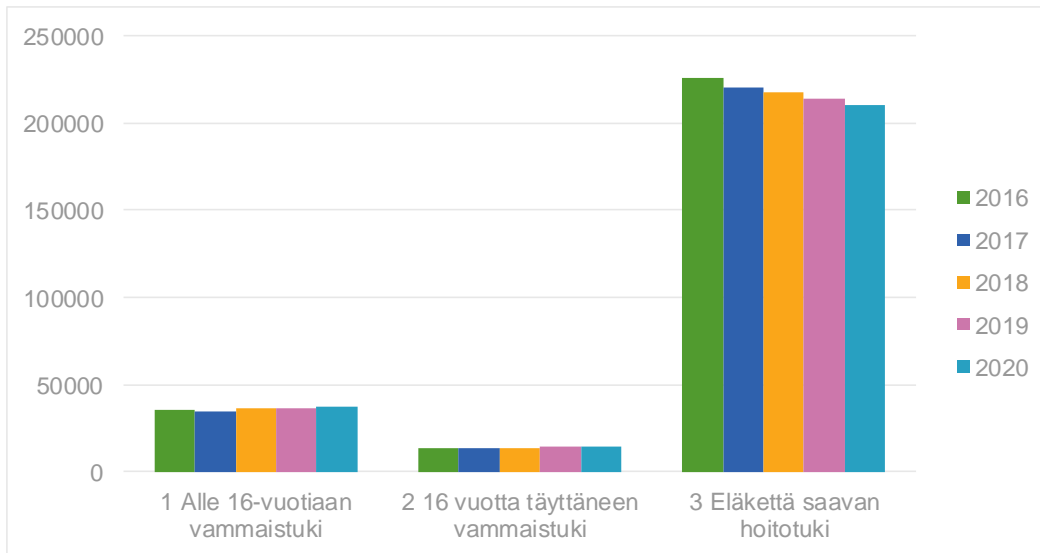
3.1 Vammaisetuudet

Vammaisetuksien tarkastelussa on käytetty aineistona vammaisetuksien tilastotietoja vuosilta 2016–2020. Kuviossa 1 on tarkasteltu sitä, kuinka monta saajaa kullakin vammaisetuudella oli vuosittain. Tarkasteltaessa vammaistuen saajien määriä ko. vuosina havaitaan, että kokonaismäärä vaihteli vuosittain noin 260000–270000 välillä. Maksettujen vammaistukien määrässä oli siten vain pientä vaihtelua eri vuosina. Eläkettä saavan hoitotukea maksettiin moninkertaisesti verrattuna muihin etuuksiin. Vastaavasti alle 16-vuotiaan vammaistukea maksettiin lähes kolminkertaisesti 16 vuotta täyttäneen vammaistukeen verrattuna. Vuonna 2018 tehdyssä tutkimuksessa tutkittiin vuonna 1997 syntyneiden ikäluokkaa Suomessa. Tässä ikäryhmässä alle 16-vuotiaiden vammaisetuudet olivat hyvin yleisiä, mutta 16 vuotta täyttäneillä etuuksien käyttö oli jo vähäisempää. Tätä selitti se, että alle 16-vuotiaan vammaisetuksiin ovat oikeutettuja useimmat pitkäaikais-sairaat lapset, joilla on jokin verrattain yleinen sairaus kuten astma tai diabetes. Sen sijaan 16 vuotta täyttäneiden vammaisetuksien myöntämiskriteerit ovat erilaiset kuin alle 16-vuotiailla.⁶¹ Vuonna 2016 EU-28-alueella asuvista vähintään 65-vuotiaista ihmisistä lähes puolet ilmoitti kohdanneensa terveyssyistä johtuvia pitkäaikaisia rajoitteita päivittäisissä toimissaan. Vammautumisen tai tuen tarpeen todennäköisyys kasvaa iän myötä, mikä näkyy myös eläkettä saavan hoitotuen saajien määrissä.⁶²

⁶⁰ Kelan tilastoasiantuntija Reeta Pösö on koonnut ja toimittanut Terveyden ja hyvinvoinnin laitokselle ko. tiedot.

⁶¹ Ristikari ym. 2018, 69

⁶² Ihmisoikeuskeskus 2020, 15



Kuvio 1. Vammaisetuuksien saajien määrät etuuksittain vuosina 2016–2020.

Taulukossa 1 verrataan vammaisetuuksien saajien määriä etuuksittain ja sukupuolen mukaan. Niistä voidaan havaita, että miehiä oli vajaa puolet enemmän alle 16-vuotiaan vammaistukea saaneissa. Sen sijaan 16 vuotta täyttäneen vammaistuessa ja eläkettä saavan hoitotuessa naisia oli miehiä enemmän etuudensaajina.⁶³

Mielenterveyden ja käyttäytymisen häiriöt olivat alle 16-vuotiaan vammaistuessa selvästi yleisin sairausperuste (vuonna 2020 62 prosenttia), joten se on merkittävin tekijä sukupuolten välisille eroille. Vuonna 2017 psyykkisen kehityksen häiriöistä lähes 80 prosenttia oli pojilla.⁶⁴ Tätä eroa selitti se, että lapsena pojat oireilevat tyttöjä enemmän, ja esimerkiksi adhd on yleisempää pojilla kuin tytöillä.⁶⁵ Nuorten mielenterveyshäiriöt voidaan jaotella ulospäin suuntautuviin ja sisäänpäin suuntautuviin häiriöihin. Ulospäin suuntautuvat häiriöt kuten esimerkiksi tarkkaavuus- ja käyttäytymishäiriöt ovat selvästi yleisempiä pojilla, kun taas sisäänpäin suuntautuvat häiriöt, esimerkiksi masennus ja ahdistus, ovat yleisempiä tytöillä.⁶⁶ THL:n tekemässä tutkimuksessa tutkittiin kahden syntymäkohortin (1987 ja 1997) liikkumisrajoitteisia tai vakavasti liikkumisrajoitteisia henkilöitä. Tutkimuksen mukaan vuonna 1987 syntyneissä tyttöjen osuus oli hieman suurempi kaikista liikkumisrajoitteisista henkilöistä. Sen sijaan vuoden 1997 syntyneiden osalta ei sukupuolittaisia eroja ollut.⁶⁷ Näin ollen liikkumisrajoitteisuus ei selitä sukupuolten välisiä eroja alle 16-vuotiaan vammaistuessa. Eläkettä saavan hoitotukea maksettiin selkeästi enemmän naisille, jota selittää erityisesti naisten korkeampi elinikä.

⁶³ Vammaistuen saajien osuus oli 4,7 prosenttia koko väestöstä vuonna 2020. Alle 16-vuotiaan vammaistuessa osuus vastaavanikäisestä väestöstä oli 4,1 prosenttia, 16 vuotta täyttäneen vammaistuessa 0,4 prosenttia 16 – 64-vuotiaasta väestöstä ja eläkettä saavan hoitotuessa 16 vuotta täyttäneestä väestöstä 4,6 prosenttia (Kela 2021b).

⁶⁴ Kela 2021n; Kela 2021b

⁶⁵ Ks. esim. Autti-Rämö, Maaniemi, Raitasalo, Martikainen & Sourander 2008

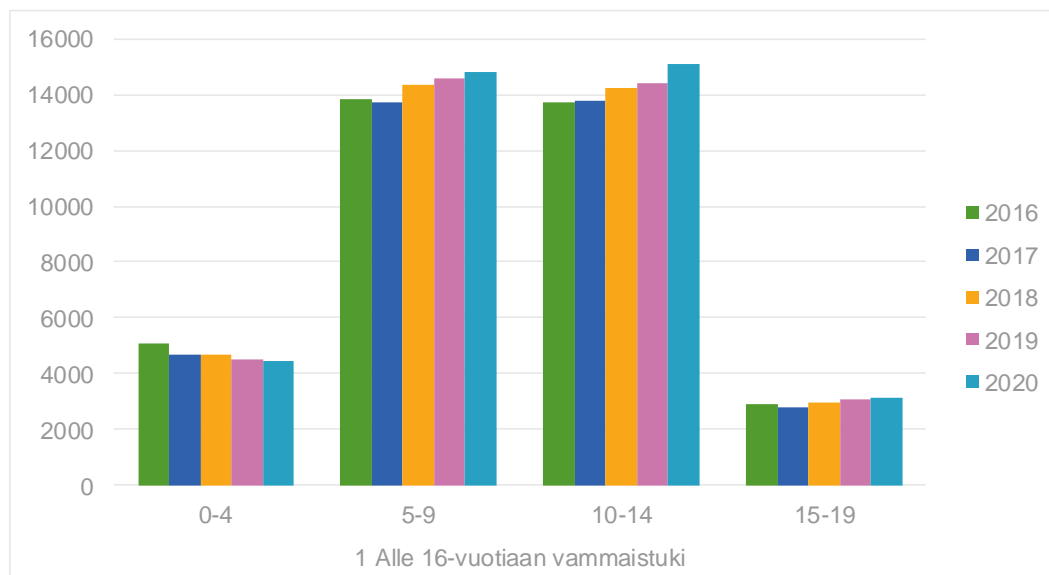
⁶⁶ Kettunen, Lindberg, Castaneda, Tuulio-Henriksson & Autti 2009, 1185–1193

⁶⁷ Kivelä, Nurmi-Koikkalainen, Ristikari & Hiekkala 2019a, 11

Taulukko 1. Vammaisetuksien saajien määrät etuuksittain ja sukupuolen mukaan vuosina 2016–2020.

Vammaisetuus/ sukupuoli	2016	2017	2018	2019	2020
Alle 16-vuotiaan vammaistuki	35556	34931	36208	36596	37466
Mies	22727	22354	23154	23494	24144
Nainen	12829	12577	13054	13102	13322
16 vuotta täyttäneen vammaistuki	13073	12997	13694	13912	14178
Mies	6155	6172	6438	6551	6719
Nainen	6918	6825	7256	7361	7459
Eläkettä saavan hoitotuki	226388	220676	217523	214258	210337
Mies	89928	88279	87771	87155	86319
Nainen	136460	132397	129752	127103	124018
Kaikki yhteensä	275017	268604	267425	264766	261981

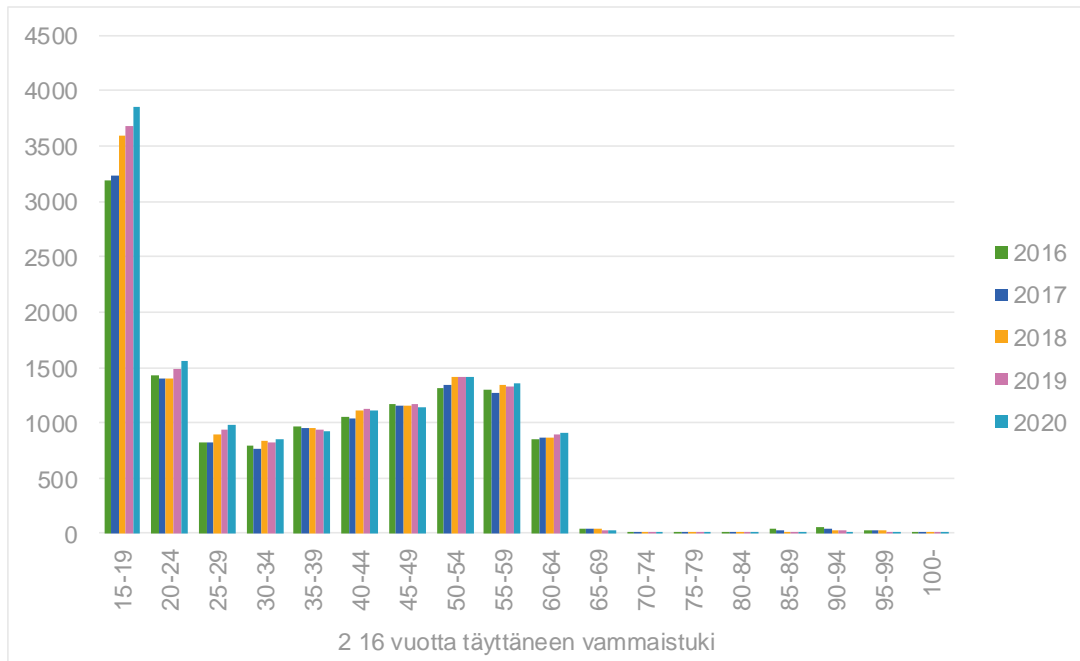
Kuviossa 2 on alle 16-vuotiaan vammaistukea saaneiden määrät ikäluokittain ja vuosittain.⁶⁸ Tukea maksettiin vuosittain noin 35000–37000 henkilölle. Eniten tukea maksettiin keskimmaisissa ikäluokissa, joiden osuudet olivat lähes identtiset. Seuraavaksi eniten tukea maksettiin nuorimmalle ikäluokalle ja vähiten 15–19-vuotiaille. 0–4-vuotiaiden osuuteen vaikuttaa se, että osa lasten diagnooseista ja tuen tarpeista havaitaan vasta lapsen varttuessa.⁶⁹

**Kuvio 2. Alle 16-vuotiaan vammaistukea saaneiden määrät ikäluokittain vuosina 2016–2020.**

⁶⁸ Alle 16-vuotiaan vammaistukeen on oikeutettu vain osa ikäluokasta 15–19, jonka vuoksi tämä luku ei ole täysin vertailukelpoinen.

⁶⁹ Westerinen 2018, 37; Kivelä, Nurmi-Koikkalainen, Ristikari & Gissler 2019b, 3

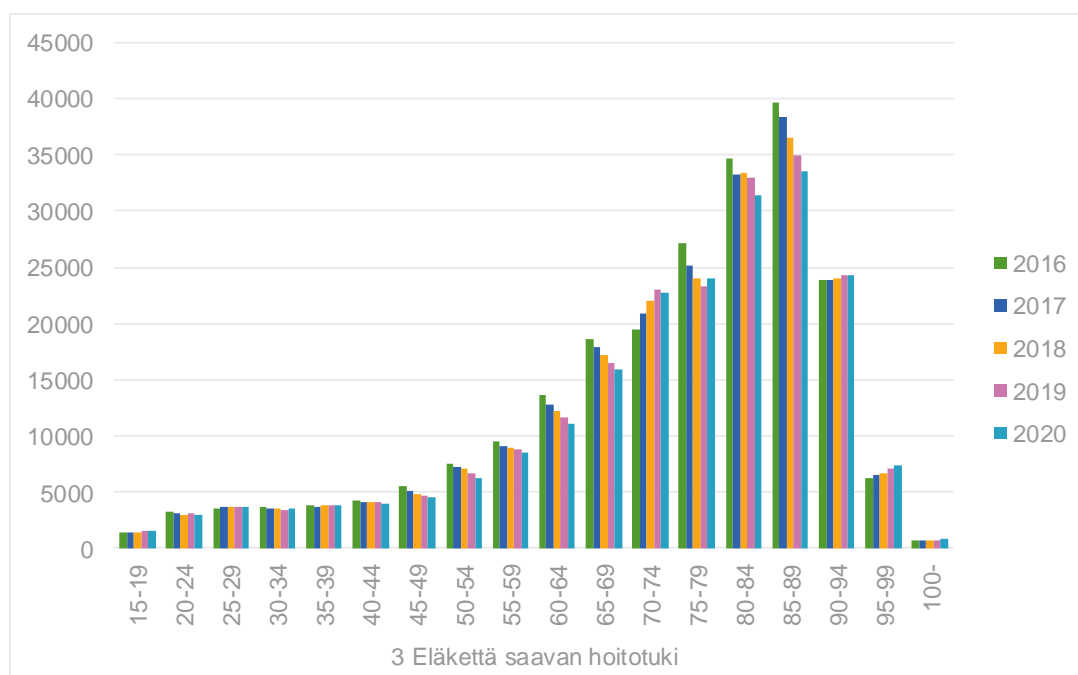
Kuviossa 3 tarkastellaan 16 vuotta täyttäneen vammaistukea saaneiden määriä ikäluokittain ja vuosittain.⁷⁰ Tukea maksettiin vuosittain noin 13000–14000 henkilölle. Lähes neljännes kaikista tuista maksettiin nuorimmalle ikäluokalle. Vanhempien ikäluokkien vähäisiä osuuksia selitti se, että heistä suurin osa sai eläkettä saavan hoitotukea. 55–59-vuotiaiden ikäluokasta alkaen vammaisetuuden saajalla voi olla oikeus myös muuhun eläkkeeseen kuin työkyvyttömyyseläkkeeseen, ja tämä voi sitten ilmetä matalampana etuuskien saajien määränä.



Kuvio 3. 16 vuotta täyttäneen vammaistukea saaneiden määrät vuosina 2016–2020.

Kuviossa 4 verrataan eläkettä saavan hoitotukea saaneiden määriä. Tukea maksettiin vuosittain noin 210000–220000 henkilölle. Kuvioista voidaan havaita, että tukea saaneiden määrä nousi nuorimmasta ikäluokasta alkaen neljänneksi vanhimpaan ikäluokkaan saakka. Tämän jälkeen tukea saaneiden määrä alkoi alentua selvästi. Tätä kehitystä selitti ensinnäkin eläkkeiden määrän lisääntyminen ja toisaalta eliniän kehitys.

⁷⁰ Alle 16-vuotiaan vammaistukeen on oikeutettu vain osa ikäluokasta 15–19, jonka vuoksi tämä luku ei ole täysin vertailukelpoinen.



Kuvio 4. Eläkettä saavan hoitotukea saaneiden määrät ikäluokittain vuosina 2016–2020.

Taulukossa 2 tarkastellaan vammaisetuksien saajien määriä sairausryhmien mukaan. Vammais-etuksia maksettiin eniten niille henkilöille, joille oli diagnosoitu mielenterveyden tai käyttäytymisen häiriö, hermoston sairaus, verenkiertoelinten sairaus tai tuki- ja liikuntaelinten sekä sidekudoksen sairaus. Näiden osuus kaikista vammaisetuksien saajista oli 78 prosenttia vuonna 2020. Mielenterveyden tai käyttäytymisen häiriö oli noin 38 prosentilla kaikista vammaisetuksien saajista.

Taulukko 2. Vammaisetuksien saajien määrät sairausryhmittäin vuosi 2020.

Sairausryhmä	LKM
A00-B99 Tartunta- ja loistauteja	879
C00-D48 Kasvaimet	6125
D50-D89 Veren ja verta muodostavien elinten sairaudet sekä eräät immuunimekanismin häiriöt	504
E00-E90 Umpierityssairaudet, ravitsemussairaudet ja aineenvaihduntasairaudet	10263
F00-F99 Mielenterveyden ja käyttäytymisen häiriöt	99038
G00-G99 Hermoston sairaudet	52273
H00-H59 Silmän ja sen apuelinten sairaudet	7368
H60-H95 Korvan ja kiertolätkän sairaudet	3408
I00-I99 Verenkiertoelinten sairaudet	31866
J00-J99 Hengityselinten sairaudet	4192
K00-K93 Ruoansulatuselinten sairaudet	4156
L00-L99 Ihon ja ihonalaiskudoksen sairaudet	1099

M00-M99 Tuki- ja liikuntaelinten sekä sidekudoksen sairaudet	21261
Muut pääryhmät	2608
N00-N99 Virtsa- ja sukupuolielinten sairaudet	1577
Q00-Q99 Synnyttämisepämuodostumat, epämuotoisuudet ja kromosomipoikkeavuudet	7896
S00-T98 Vammat, myrkytykset ja eräät muut ulkoisten syiden seuraukset	6350
Sairaustieto puuttuu	1118
Kaikki yhteensä	261981

3.2 Tulkkauspalvelut

Seuraavissa kuvioissa ja taulukoissa on käytetty aineistona tulkkauspalveluun oikeutettuihin liittyviä tilastotietoja. Tiedot ovat vuosilta 2016–2020. Oikeutettujen määrin liittyvien tilastojen lisäksi osassa taulukoista on käytetty vertailun vuoksi Kelan tilastotietokannasta (Kelasto) poimittuja tietoja tulkkauspalveluiden käyttäjistä.⁷¹ Nämä tiedot käsittelevät vuosia 2018–2020. Kelan määritelmän mukaan tulkkauspalveluihin oikeutettuihin kuuluvat henkilöt, joilla on voimassa oleva päätös oikeudesta tulkkauspalveluun. Päätös on voimassa pääsääntöisesti toistaiseksi eikä oikeutta siihen tarvitse hakea uudelleen vuosittain. Palvelun käyttäjiksi sen sijaan on määritelty henkilöt, joilla on tilastointiajanjakson aikana nollaa enemmän laskutettuja tulkkaustunteja.⁷² Tietoja tarkasteltaessa on syytä huomioda, että tulkkauspalveluihin oikeutettujen ja tulkkauspalveluita todellisudessa käyttävien välillä on merkittäviä eroja. Näin ollen tulkkauspalveluun oikeutettuja koskevat tilastot eivät anna kuvaa tulkkauspalvelun todellisista käyttäjämääristä.

Oikeus Kelan myöntämään tulkkauspalveluun myönnetään henkilöille, joilla on kuulonäkövamma, kuulovamma tai puhevamma. ICD10 -tautiluokituksen mukaan tarkasteltuna selvästi yleisin sairauspääryhmä tulkkauspalveluihin oikeutetuilla oli korvan ja kartiolisäkkeen sairaudet, sillä noin 46 prosenttia kuului tähän ryhmään. Seuraavaksi eniten tulkkauspalveluun oikeutettuja oli mielenterveyden ja käyttäytymisen häiriöiden (noin 16 %), ja verenkiertoelinten sairauksien (noin 13 %) pääsairausryhmissä. Osalla tulkkauspalveluun oikeutetuista sairauspääryhmää ei ollut merkitty saatuihin tilastotietoihin eikä tietoa ollut näin ollen saatavissa. Tulkkauspalveluun oikeuttavat vammat olivat pääosin pysyväisluonteisia. Tämän vuoksi työpaperissa ei ole tarkasteltu tätä tarkemmin tulkkauspalveluun oikeutettuja sairauspääryhmien osalta. Sen sijaan tarkastelu painottui saajatyyppeihin (kuulovamma, kuulonäkövamma ja puhevamma), joita tulkkauspalvelun myöntäminen edellyttää.

Taulukossa 3 kuvataan vammaisten tulkkauspalveluun oikeutettujen määriä vuosina 2016-2020 saajatyyppeiden mukaan. Taulukosta havaitaan, että kuulovammaisten osuus kaikista tulkkauspalveluun oikeutetuista oli vuodesta riippumatta merkittävin saajatyyppeihin (noin 61 %) suhteessa muihin saajatyyppeihin. Tulkkauspalveluun oikeutettujen kuulovammaisten osuus nousi vuodesta 2016 vuoteen 2018 2 prosenttia. Tämän jälkeen määrä kääntyi laskuun ja on laskenut vuoteen 2020 mennessä noin 4 prosenttia vuodesta 2018.⁷³ Kuulonäkövammaisten osuus oli vuodesta riippumatta yhtäjaksoisesti vähäisin (noin 6 prosenttia) kaikista tulkkauspalveluun oikeutetuista. Määrässä ei tapahtunut eri vuosien aikana juurikaan vaihtelua.

⁷¹ Kela 2021o. Kelasto tilastotietokanta. Tilastoissa käytetty aikatyyppejä vuosi. <http://raportit.kela.fi/linkki/72598147>

⁷² Kela 2021o. Kelasto tilastotietokanta http://raportit.kela.fi/approot/lisatied/NIT206A_fi.html

⁷³ Vuonna 2020 vammaisten tulkkauspalveluun oli oikeutettu yhteensä 5878 henkilöä. Koko maassa tehtiin 153562 tulkkaustilauksia, joista hieman yli puolet oli kuulovammaisten, vajaa viidennes kuulonäkövammaisten ja hieman yli kolmannes puhevammaisten henkilöiden tilauksia. Käytettyjä tulkkaustunteja oli yhteensä 387913 tuntia, joista niin ikään noin 55 prosenttia oli kuulovammaisten ja vajaa viidennes kuulonäkövammaisten käyttämiä tunteja. Sen sijaan puhevammaisten osalta käytettyjen tulkkaustuntien prosentuaalinen osuus kaikista tulkkaustunneista oli pienempi kuin tulkkaustilauksien osuus kaikista tulkkaustilauksista. (Kela 2021b) Esimerkiksi vuonna 2019 puhevammaisten tulkkauspalveluihin löydettiin Uudellamaalla tulkki alle 90 prosenttia tilauksista, kun koko maan keskiarvo kaikkien tulkkauspalveluiden osalta oli 95 prosenttia (Ks. esim. Sosiaali- ja terveysministeriö (STM) 2021c).

Puhevammaisten osuus eri vuosina oli keskimäärin noin 33 prosenttia tulkkauspalveluun oikeutetuista. Myös puhevammaisten osalta tulkkauspalveluun oikeutettujen määrä nousi vuoteen 2018 asti noin 9 prosenttia, jonka jälkeen määrä kääntyi laskuun ja laski noin 4 prosenttia vuodesta 2018.

Taulukko 3. Tulkkauspalveluun oikeutetut saajatyypeittäin vuosina 2016-2020.

Saajatyyppe	2016	2017	2018	2019	2020
Kuulovammainen	3639	3675	3718	3582	3565
Kuulonäkövammainen	353	351	359	359	360
Puhevammainen	1861	1949	2026	1974	1953
Kaikki yhteensä	5853	5975	6103	5915	5878

Taulukossa 4 on kuvattuna tulkkauspalvelujen **käyttäjät** ja tulkkauspalveluihin **oikeutetut** saajatyypeittäin vuosina 2018–2020. Niistä havaitaan, että ero tulkkauspalvelua tosiasiallisesti käyttävien ja tulkkauspalveluun oikeutettujen eli myönteisen yleistulkkaus päätöksen saaneiden välillä oli merkittävä. Saajatyypeittäin tarkastellen ero näkyi jälleen erityisesti puhevammaisten oikeuden saaneiden ja palvelua todellisuudessa käyttävien välillä. Vuosina 2018–2020 keskimäärin vain 41 prosenttia puhevammaisista tulkkauspalveluun oikeutetuista todellisuudessa käytti palvelua. Kuulovammaisten osalta vastaava prosenttiosuus oli samalta ajalta keskimäärin noin 63 prosenttia ja kuulonäkövammaisten osalta noin 76 prosenttia.

Taulukko 4. Tulkkauspalveluun oikeutetut ja käyttäjät vuosina 2018–2020.

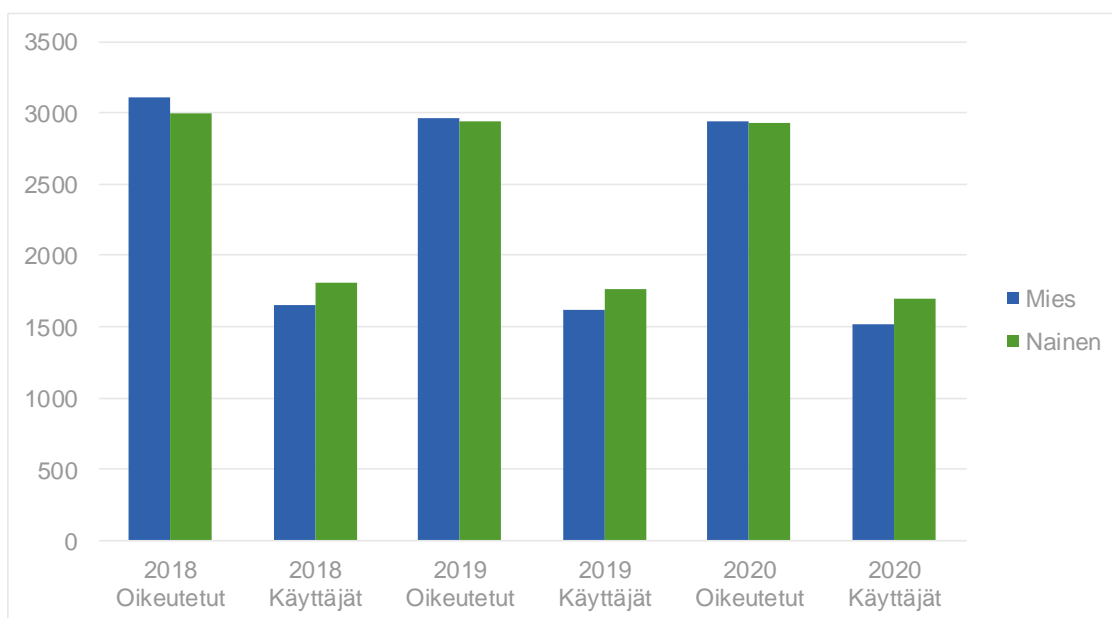
Saajatyyppe	2018		2019		2020	
	Oikeutetut	Käyttäjät	Oikeutetut	Käyttäjät	Oikeutetut	Käyttäjät
Kuulovammainen	3718	2334	3582	2299	3565	2191
Kuulonäkövammainen	359	279	359	274	360	267
Puhevammainen	2026	848	1974	812	1953	754
Kaikki yhteensä	6103	3461	5915	3385	5878	3212

Tarkasteltaessa vammaisten tulkkauspalveluun oikeutettujen määriä sukupuolen mukaan vuosina 2016-2020 voidaan havaita taulukosta 5, että vuodesta riippumatta miesten osuus kaikista tulkkauspalveluun oikeutetuista oli yleisesti hieman naisten osuutta suurempi. Keskimäärin miehiä oli vuositasolla noin 3000, kun vastaavasti naisten määrä oli hieman reilu 2900 henkilöä.

Taulukko 5. Tulkkaukspalveluun oikeutetut sukupuolen mukaan vuosina 2016–2020.

Sukupuoli	2016	2017	2018	2019	2020
Mies	2991	3040	3106	2968	2947
Nainen	2862	2935	2997	2947	2931
Kaikki yhteensä	5853	5975	6103	5915	5878

Kuviossa 5 on tarkasteltu vammaisten tulkkaukspalveluun **oikeutettujen** ja tulkkaukspalvelua **käyttävien** määriä sukupuolen mukaan vuosina 2018–2020. Kuvioista huomataan, että vuonna 2020 tulkkaukspalvelua tosiasiallisesti käyttävistä 3210 henkilöstä miehiä oli 1519, kun taas tulkkaukspalvelua käyttäviä naisia oli 1691. Vastaavasti vuonna 2019 tulkkaukspalvelun käyttäjien kokonaismäärä oli 3385, joista 1623 oli miehiä ja 1762 naisia. Vuonna 2018 käyttäjiä oli 3461, joista miehiä oli 1651 ja naisia 1810. Näin ollen tarkasteltaessa eroja sukupuolten välillä palvelun käyttäjien ja palveluun oikeutettujen osalta näyttäisi siltä, että miehet olivat naisia useammin oikeutettuja tulkkaukspalveluun, mutta naiset todellisuudessa käyttävät palvelua miehiä enemmän.

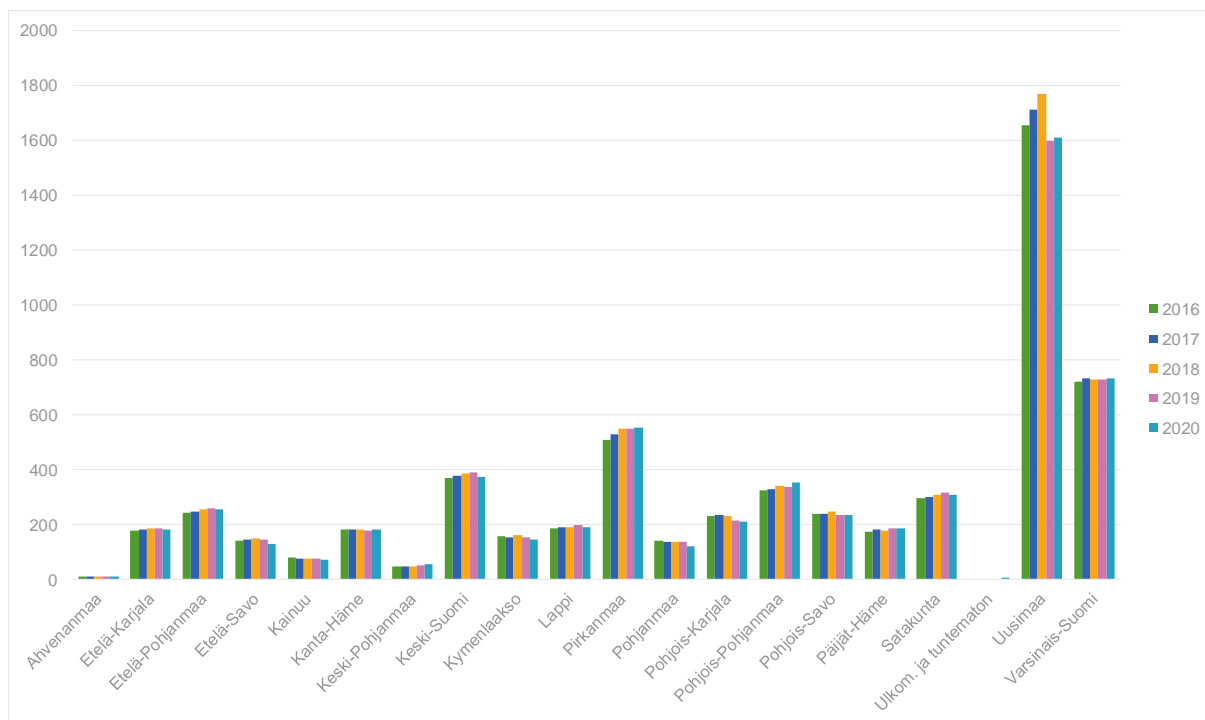
**Kuvio 5. Tulkkaukspalveluun oikeutettujen ja tulkkaukspalvelua käyttävien määrät sukupuolen mukaan vuosina 2018–2020.**

Kuviossa 6 siirrytään tarkastelemaan tulkkaukspalveluun oikeutettujen alueellista yhdenvertaisuutta vuosina 2016-2020 maakuntien mukaan.⁷⁴ Kuvioista voidaan huomata, että tulkkaukspalveluihin oikeutettujen osuudet painottuivat suuriin kaupunkeihin ja kasvukeskuksiin, sillä lähes kolmannes kaikista tulkkaukspalveluun oikeutetuista asui Uudellamaalla. Uudenmaan jälkeen seuraavaksi eniten tulkkaukspalveluihin oikeutettuja oli Varsinais-Suomessa ja Pirkanmaalla. Vähiten tulkkaukspalveluihin oikeutettuja oli Suomen maakunnista Ahvenanmaalla. Uudenmaan osalta tulkkaukspalveluihin oikeutettujen määrä oli kuitenkin laskenut vuoden 2018 jälkeen noin 10 prosenttia.

Yksi mahdollinen selitys muutoksiin maakunnittain voi liittyä Kelan tulkkaukspalvelun kilpailutuskausiin ja vuonna 2018 alusta alkaneeseen uuteen hankintakauteen. Tulkkaukspalvelussa otettiin tuolloin käyttöön palvelumalli, jossa tulkkaukspalveluun oikeutetuille muodostettiin oma palvelunjärjestämisalue sen alueen

⁷⁴ Maakuntajaotus on tilastointivuoden mukainen. Ks. lisää esim. Kela 2021p: Kelan tilastollinen vuosikirja 2021, liite 13 kartta.

mukaan, missä asiakas asuu. Tällöin oikeus käyttää tulkkipalvelua rajattiin lähtökohtaisesti lähialueperiaatteen mukaisesti asiakkaan asuinalueelle tai tietyin edellytyksin kahdelle tai useammalle asuinpaikalle lähimpänä olevalle alueelle.⁷⁵



Kuvio 6. Tulkkauspalveluun oikeutetut maakunnittain vuosina 2016–2020.

Taulukossa 6 on esitetty tulkkauspalveluihin oikeutettujen ja tulkkauspalvelua käyttävien määrät vuonna 2020 maakunnittain sekä käyttäjien prosentuaalinen osuus tulkkauspalveluun oikeutetuista. Vuonna 2020 tulkkauspalveluun oikeutetuista keskimäärin vain noin 47 prosenttia käytti todellisuudessa palvelua. Suurin ristiriita käyttäjien ja oikeutettujen välillä oli kuvion mukaan Kymenlaaksossa, jossa keskimäärin vain hieman yli 32 prosenttia oikeutetuista käytti tulkkauspalvelua. Myös Kainuussa tilanne oli vastaavanlainen ja keskimäärin vain noin 35 prosenttia tulkkauspalveluun oikeutetuista todellisuudessa käytti tulkkauspalvelua. Sen sijaan eniten käyttäjiä suhteessa oikeutettuihin näyttäisi olleen Varsinais-Suomessa, jossa käyttäjien määrä oikeutetuista oli keskimäärin hieman yli 68 prosenttia.

⁷⁵ EOAK 760/2018, 4

Taulukko 6. Tulkkaukspalveluun oikeutettujen ja tulkkaukspalvelua käyttävien määrät vuonna 2020 maakunnittain.

Maakunta	Oikeutetut	Käyttäjät	Käyttäjiä oikeutetuista %
Ahvenanmaa	9	0	0
Etelä-Karjala	180	72	44,79
Etelä-Pohjanmaa	253	111	47,77
Etelä-Savo	128	62	49,76
Kainuu	70	24	35,32
Kanta-Häme	180	105	62,80
Keski-Pohjanmaa	53	26	51,03
Keski-Suomi	371	228	62,67
Kymenlaakso	145	54	32,10
Lappi	187	77	42,93
Pirkanmaa	553	300	55,34
Pohjanmaa	118	63	54,64
Pohjois-Karjala	208	101	48,38
Pohjois-Pohjanmaa	351	184	54,78
Pohjois-Savo	235	127	56,50
Päijät-Häme	184	93	54,14
Satakunta	307	160	53,92
Ulkom. ja tuntematon	<5	0	0
Uusimaa	1611	941	58,53
Varsinais-Suomi	733	478	68,20
Kaikki yhteensä	5878	3206	47

Kun tarkastellaan tulkkaukspalveluun oikeutettujen määriä vuosina 2016-2020 ikäryhmien mukaan (taulukko 7) huomataan, että tulkkaukspalveluun oikeutettujen määrät vaihtelivat jonkin verran sekä ikä- että vuositasoilla. Eniten tulkkaukspalveluun oikeutettuja oli 60–79 -vuotiaiden ikäryhmissä. Sen sijaan 0–19 -vuotiaiden osuus kaikista tulkkaukspalveluihin oikeutetuista väheni vuosittain. Erityisesti vuoden 2018 jälkeen oikeutettujen osuudessa tapahtui laskua verrattuna vuoteen 2016 jopa 42 prosenttia. 25–39 ja 40–59 -vuotiaiden osuuksissa ei ole tapahtunut eri vuosina suurta vaihtelua. 80–99 -vuotiaiden ikäryhmissä tulkkaukspalveluun oikeutettujen määrät nousivat yhtäjaksoisesti vuosittain.

Taulukko 7. Tulkkauspalveluun oikeutetut ikäryhmittäin vuosina 2016–2020.

Ikäryhmä	2016	2017	2018	2019	2020
0–19	639	625	604	370	351
20–39	1208	1242	1289	1281	1271
40–59	1614	1567	1585	1578	1573
60–79	1891	2008	2037	2067	2039
80–99	498	533	587	618	643
100-	<5	0	<5	<5	<5
Kaikki yhteensä	5853	5975	6103	5915	5878

Tarkasteltaessa tulkkauspalveluun **oikeutettujen** ja tulkkauspalvelua **käyttävien** yhteismääriä vuosina 2018–2020 ikäryhmittäin näyttäisi siltä, että erityisesti ikäluokkiin 0–19 (käyttäjää oikeutetuista vain noin 38 %) ja 60–79 (käyttäjää oikeutetuista noin 47 %) kuuluvilla henkilöillä jäi käyttämättä tulkkauspalveluja, johon he olivat oikeutettuja. Muissa ikäryhmissä yli puolet oikeutetuista myös käytti palvelua. Suurin käyttöaste oli 40–59 -vuotiaiden ikäryhmässä, jossa 66 prosenttia kaikista oikeutetuista myös todellisuudessa käytti tulkkauspalvelua.

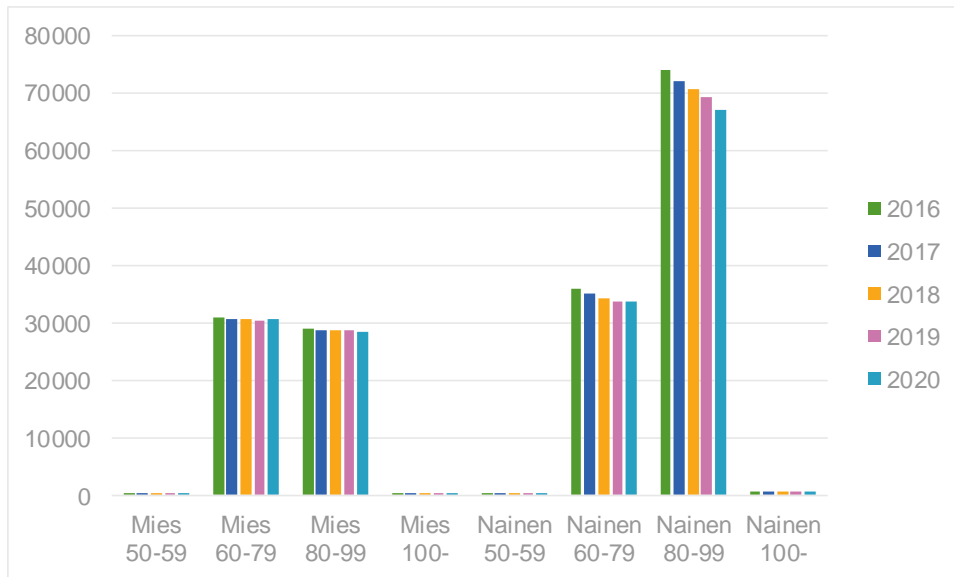
3.3 Vammaisetuksien ja eläkkeiden ristiintarkastelu

Tässä luvussa on käytetty aineistona vammaisetuksien ja eläkkeiden väliseen ristiintarkasteluun liittyviä tilastotietoja. Tarkasteltaessa kaikkien vanhuuseläkkeiden määriä ko. vuosina havaitaan, että eläkkeiden määrä oli hyvin tasainen eri vuosien välillä. Vuosittaista vaihtelua oli kuitenkin jonkin verran, sillä vanhuuseläkkeitä maksettiin noin 160 000–170 000 eläkkeensaajalle vuosittain. Tarkasteltaessa vanhuuseläkkeiden määriä eri vammaistukien mukaisesti voidaan havaita, että myös 16 vuotta täyttäneiden vammaistukea oli maksettu alle kymmenelle tai muutamille kymmenille vanhuuseläkkeiden saajille. Tätä selittää se, että henkilö oli osittaisella eläkkeellä ja tällöin henkilö oli oikeutettu 16 vuotta täyttäneen vammaistukeen.⁷⁶

Kuviossa 7 tarkastellaan vanhuuseläkkeiden määriä sukupuolen mukaan vuosina 2016–2020. Naisten korkeamman eliniän voi havaita tästä kuvioista selkeästi. Eri vuosien välillä oli kuitenkin sukupuolittaista vaihtelua.⁷⁷

⁷⁶ Kela 2021a

⁷⁷ Vuonna 2020 vastasyntyneiden poikien elinajanodote oli 79 vuotta ja tyttöjen vastaavasti 84,6 vuotta. Vastasyntyneiden poikien elinajanodote on viimeisten 30 vuoden aikana pidentynyt 8,2 vuodella ja tyttöjen 5,7 vuodella. Vuonna 2020 65-vuotiaiden miesten elinajanodote oli 18,6 vuotta ja 65-vuotiaiden naisten tasan 22 vuotta. Verrattuna vuoteen 1990 on 65-vuotiaiden miesten elinajanodote pidentynyt 4,9 vuodella ja naisten 4,3 vuodella. (Tilastokeskus 2021)



Kuvio 7. Vanhuuseläkkeiden saajien määrät sukupuolen ja ikäryhmän mukaan vuosina 2016–2020.

Vanhuuseläkkeitä voidaan maksaa kansaneläkkeinä, työeläkkeinä ja takuueläkkeinä. Kansan- ja työeläkkeiden osalta poimittiin ne vammaisetuuksien saajat, jotka saivat vain jompaakumpaa eläkettä. Kansaneläkejärjestelmästä maksettujen vanhuuseläkkeiden määrät vaihtelivat vuosina 2016–2020 noin 11000–12000 välillä. Esimerkiksi vuonna 2020 vammaistukea saaneista vanhuuseläkkeiden saajista noin 7 prosenttia sai vain Kelan maksamaa kansaneläkettä. Tämä osoitti sen, että suurimmalla osalla eläkkeensaajista on myös työeläketurvaa. Sen sijaan Kelalta saatu aineisto ei sisällä tietoa siitä, miten suurilla kunkin vammaistuen saajan eläkkeet olivat. Näin ollen vanhuuseläkkeen saajalla voi olla hyvinkin pieni työeläke, jonka lisäksi maksetaan kansaneläkettä ja mahdollisesti myös täydentävänä eläkkeenä takuueläkettä.⁷⁸

Taulukossa 8 on jaoteltu Kelan vanhuuseläkkeiden määrät iän ja sukupuolen mukaan niiden eläkkeensaajien osalta, jotka saavat vain kansaneläkettä. Myös Kelan vanhuuseläkkeiden osalta voi havaita naisten korkeamman eliniän suurempina eläkkeiden määrinä. Toisaalta kuvio kertoi myös sen, että naisia oli miehiä enemmän ylipäättään kansaneläkkeensaajina.⁷⁹ Nämä havainnot voi tehdä erityisesti verrattaessa ikäluokkia 60–79-vuotiaat ja 80–99-vuotiaat. Vain kansaneläkettä saavista miehistä 80 prosenttia oli ikäluokassa 60–79-vuotiaat. Vastaavasti naisilla kahden edellä mainitun ikäluokan osuus oli selvästi tasaisempi, sillä kaikista ko. eläkkeensaajista 55 prosenttia sai eläkettä ikäluokassa 80–99-vuotiaat.

⁷⁸ Ks. kokonaiseläketurvaa määrätymisestä Kela 2021c; Eläketurvakeskus 2021a; www.tyoelake.fi 2021a-b

⁷⁹ Ritola 2020, 19–21; Koskenvuo 2020; Sosiaali- ja terveystieteiden ministeriö 2021d

Taulukko 8. Vain kansaneläkejärjestelmästä myönnettyjen vanhuuseläkkeiden saajien määrät iän ja sukupuolen mukaan jaoteltuina vuosina 2016–2020.

Sukupuoli/ ikäryhmä	2016	2017	2018	2019	2020
Mies	3101	3218	3240	3398	3529
60–79	2472	2603	2669	2808	2928
80–99	627	610	567	588	598
100–	<5	5	<5	<5	<5
Nainen	9378	8841	8166	7782	7552
60–79	3578	3625	3606	3665	3741
80–99	5684	5108	4469	4033	3711
100–	116	108	91	84	100
Kaikki yhteensä	12479	12059	11406	11180	11081

Toiseksi tarkastellaan niiden vammaisetuuksien saajien määriä, jotka saivat vanhuuseläkettä vain työeläkejärjestelmästä. Syynä vain työeläkkeen saamiselle voi olla ensinnäkin se, että heidän työeläkkeensä määrä oli sen suuruinen että se ylitti kansan- ja takuueläkejärjestelmän tulorajat. Toinen selittävä tekijä voisi olla sekin, etteivät he olleet täyttäneet kansan- ja/tai takuueläkkeiden myöntämiskriteereitä.⁸⁰ Työeläkkeitä maksettiin vuosina 2016–2020 70000–75000 henkilölle, jotka saivat jotain vammaisetuutta.

Taulukossa 9 tarkastellaan niiden vammaisetuuksien saajien määriä ikäluokittain ja sukupuolen mukaan, jotka olivat saaneet vanhuuseläkettä vain työeläkejärjestelmästä. Sukupuolten väliset erot näkyivät hyvin tässäkin vertailussa, mutta olivat erilaisia verrattuna kansaneläkejärjestelmään. Alle 80-vuotiaista vanhuuseläkkeensaajista miehiä oli enemmän, kun taas 80-vuotiaiden jälkeisissä ikäluokissa osuudet olivat toisin päin. Tätä selitti ainakin sekä sukupuolten väliset erot eläketurvan rakenteessa että keskimäärässä eliniässä.⁸¹

⁸⁰ Ks. kokonaiseläketurvan määräytymisestä Eläketurvakeskus 2021a; www.tyoelake.fi 2021a-b; Kela 2021c

⁸¹ Ritola 2020, 19–21; Koskenvuo 2020; Sosiaali- ja terveystieteiden ministeriö 2021d; Tilastokeskus 2021

Taulukko 9. Työeläkejärjestelmän vanhuuseläkkeiden saajien määrät iän ja sukupuolen mukaan jaoteltuina vuosina 2016–2020.

Sukupuoli / ikäryhmä	2016	2017	2018	2019	2020
Mies	32082	32131	32701	33018	33260
50–59	11	8	10	12	16
60–79	17105	16769	16691	16417	16391
80–99	14940	15318	15969	16557	16816
100–	26	36	31	32	37
Nainen	39361	39829	40784	41522	41805
50–59	6	<5	<5	<5	<5
60–79	14820	14598	14454	14339	14261
80–99	24405	25093	26175	27022	27351
100–	130	135	153	157	190
Kaikki yhteensä	71443	71960	73485	74540	75065

Vanhuuseläkkeiden jälkeen tarkastellaan ensin kaikkien työkyvyttömyyseläkkeiden määrien kehitystä vuosina 2016–2020. Eläkettä saavan hoitotukeen ei ole oikeutta, jos henkilölle on myönnetty ainoastaan osa-työkyvyttömyyseläke, osa-aikaeläke tai työttömyyseläke. Tällöin henkilöllä voi kuitenkin olla oikeus 16 vuotta täyttäneen vammaistukeen.⁸² Tilastoluvuista havaitaan, että yleisen trendin mukaisesti työkyvyttömyyseläkkeiden määrät olivat vähentyneet jonkin verran vuosittain. Suomessa työkyvyttömyyseläkkeiden määrä on vähentynyt ylipäätään yli neljänneksellä kymmenessä vuodessa.⁸³ Työkyvyttömyyseläkkeiden määrän vähenemistä selittävät sekä hakemusten väheneminen että niiden hylkäysosuuden nousu.⁸⁴ Vammaisetuksien saajien työkyvyttömyyseläkkeiden määrät vaihtelivat noin 50000–56000 välillä vuosittain.

Kuviossa 8 verrataan työkyvyttömyyseläkkeiden määrien kehitystä vuosien 2016–2020 välillä ikäluokien ja sukupuolen mukaan jaoteltuina. Niiden määrissä oli ikäluokittaisia eroja. Nuorimmassa ikäluokassa (15–19) määrät olivat pääsääntöisesti hieman nousseet sekä miesten että naisten osalta. Nuorempien ikäluokien osalta on syytä huomioida, että työkyvyttömyyseläkkeen eläkeikä on 16 vuodesta ylöspäin.⁸⁵ Vastavasti muissa ikäluokissa työkyvyttömyyseläkkeiden määrät pääsääntöisesti vähenivät. Kuvioista voidaan myös havaita, että työkyvyttömyyseläkkeiden kokonaismäärät lisääntyivät iän noustessa vanhinta ikäluokkaa lukuun ottamatta. Tätä selittää ainakin se, että yleisellä tasolla työkyvyttömyys lisääntyy iän myötä ja toisaalta työkyvyttömyyseläke muuttuu tietyssä iässä vanhuuseläkkeeksi.⁸⁶ Suomessa kolmannes työkyvyttömyyseläkkeen saajista oli yli 60-vuotiaita vuonna 2020.⁸⁷ Lisäksi on syytä huomioida, että vanhemmat ikäluokat ovat suurempia kuin nuoremmat.

⁸² Kela 2021a

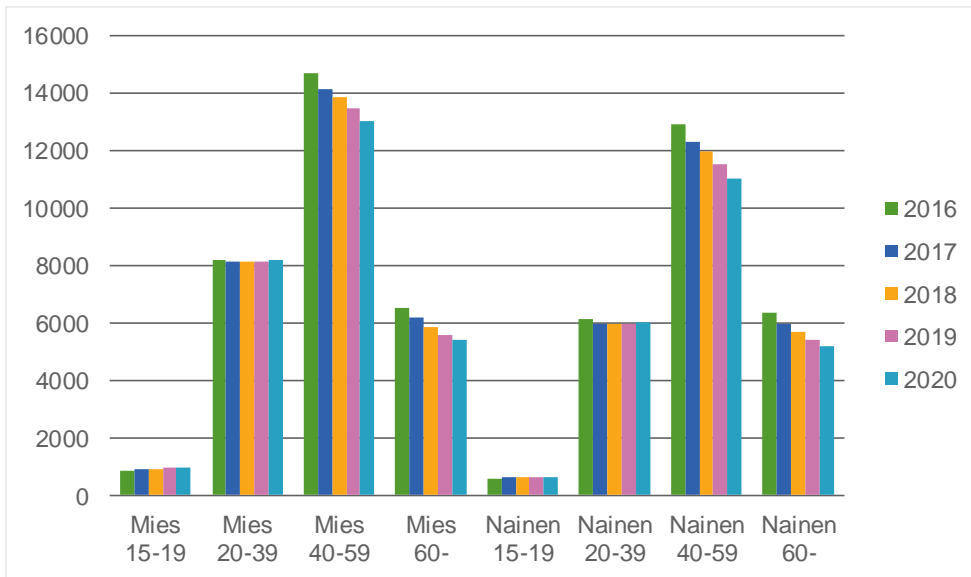
⁸³ Eläketurvakeskus & Kansaneläkelaitos 2021, 9

⁸⁴ Laaksonen 2020, 59

⁸⁵ Alle 16-vuotiaan vammaistukeen on oikeutettu vain osa ikäluokasta 15–19, jonka vuoksi tämä luku ei ole täysin vertailukelpoinen.

⁸⁶ Ihmisoikeuskeskus 2020, 15

⁸⁷ Eläketurvakeskus & Kansaneläkelaitos 2021, 9



Kuvio 8. Työkyvyttömyyseläkkeiden saajien määrät ikäluokkien ja sukupuolen mukaan jaoteltuina vuosina 2016–2020.

Toiseksi tarkasteltavana ovat ne henkilöt, jotka saivat työkyvyttömyyseläkettä vain kansaneläkejärjestelmästä vuosina 2016–2020. Eläkkeensaajien määrät olivat eri vuosina hyvin tasaisia, sillä saajia oli hieman yli 30000.

Taulukossa 10 verrataan kansaneläkejärjestelmästä myönnettyjen työkyvyttömyyseläkkeiden jakaantumista. Siitä voidaan havaita, että ikäluokassa 20–39 oli miesten osalta enemmän työkyvyttömyyseläkkeen saajia kuin vastaavassa ikäluokassa naisten osalta. Aiemmin kuvattiin kaikkien työkyvyttömyyseläkkeensaajien vastaavia osuuksia, jolloin miesten vastaavat osuudet olivat erilaisia. Tämä kertoi siitä, että moni 20–39-vuotiaista miehistä sai työkyvyttömyyseläkettä vain kansaneläkejärjestelmästä. Se myös kuvastaa yleisellä tasolla miesten köyhyden lisääntymistä työkyvyttömyyden aikana.⁸⁸ Vastaavasti naisten osuus 20–39 ja 40–59 ikäluokissa oli jonkin verran tasaisempi kuin miesten osuus.

⁸⁸ Ks. esim. Sosiaali- ja terveysministeriö 2021d

Taulukko 10. Vain kansaneläkejärjestelmästä myönnettyjen työkyvyttömyyseläkkeiden saajien määrät iän ja sukupuolen mukaan jaoteltuina vuosina 2016–2020.

Sukupuoli / ikäryhmä	2016	2017	2018	2019	2020
Mies	17310	17210	17261	17342	17420
15–19	854	872	871	931	971
20–39	7408	7380	7405	7466	7477
40–59	6962	6927	6972	6975	7023
60–	2086	2031	2013	1970	1949
Nainen	13348	13182	13145	13081	13018
15–19	567	593	609	597	591
20–39	5342	5225	5259	5319	5362
40–59	5425	5354	5318	5274	5207
60–	2014	2010	1959	1891	1858
Kaikki yhteensä	30658	30392	30406	30423	30438

Kolmanneksi tarkastelussa ovat työeläkejärjestelmästä maksettujen työkyvyttömyyseläkkeiden määrät vuosina 2016–2020. Tilastojen mukaan ko. eläkkeiden määrät vähentyivät vuosittain. Luvut vaihtelivat noin 7000–hieman yli 8500 välillä, ja ko. vuosina työeläkkeiden osuus oli noin 15 prosenttia kaikista eläkkeistä.

Taulukossa 11 tarkastellaan työeläkejärjestelmästä myönnettyjä työkyvyttömyyseläkkeitä eri ikäluokittain ja sukupuolen mukaan. Kuviosta voidaan havaita, että nuorimmalle ikäluokalle (15–19) ei ollut vielä karttunut juurikaan työeläkettä. Eläkkeiden määrä vaihteli eri vuosien välillä ikäluokassa 20–39, ja naiset saivat jonkin verran enemmän työeläkettä kuin miehet. Sen sijaan kahdessa muussa ikäryhmässä työkyvyttömyyseläkkeiden määrä väheni yleisen trendin mukaisesti vuosittain.

Taulukko 11. Vain työeläkejärjestelmästä myönnettyjen työkyvyttömyyseläkkeiden saajien määrät iän ja sukupuolen mukaan jaoteltuina vuosina 2016–2020.

Sukupuoli / ikäryhmä	2016	2017	2018	2019	2020
Mies	4701	4383	4187	3966	3839
15–19	0	0	<5	<5	0
20–39	199	195	192	180	196
40–59	2729	2574	2526	2406	2304
60–	1773	1614	1468	1379	1339
Nainen	3967	3681	3598	3372	3230
15–19	0	0	0	0	<5
20–39	223	212	216	199	211
40–59	2328	2176	2166	2073	1948
60–	1416	1293	1216	1100	1070
Kaikki yhteensä	8668	8064	7785	7338	7069

Lopuksi eläkkeiden osalta tarkastellaan takuueläkkeiden määrien kehitystä vuosina 2016–2020. Takuueläke täydentää muun muassa vanhuus- ja työkyvyttömyyseläkkeitä sekä tapaturma- ja liikennevakuutuksesta maksettuja eläkkeitä. Eläkkeiden saajien määrät nousivat hieman vuosittain, ja määrät vaihtelivat 43000–45000 välillä. Vuonna 2020 takuueläkkeen saajia oli 114000, josta vammaistukea saaneiden osuus oli lähes 40 prosenttia.

Taulukossa 12 jaotellaan takuueläkkeiden määriä ikäluokittain ja sukupuolen mukaan. Kuviosta voidaan havaita, että nuorimmassa ikäluokassa (15–19) miehet saivat takuueläkettä enemmän kuin naiset.⁸⁹ Tämä oli mielenkiintoista, koska keskimäärin naisilla on miehiä pienempi kokonaiseläke.⁹⁰ Tarkasteltaessa miesten ja naisten osuuksien kehittymistä eri ikäluokittain voimme havaita selkeitä eroja. Miesten osuus ikäluokissa 20–39 ja 40–59 oli melko tasainen ja korkeampi kuin naisten vastaavat osuudet. Vastaavasti naisten osalta eläkkeiden määrät nousivat vuosittain kaikissa ikäluokissa lukuun ottamatta kahta vanhinta ikäluokkaa. Kolmanneksi vanhimmissa ikäluokassa sukupuolten väliset erot muuttuivat niin, että naiset saivat eläkettä miehiä enemmän. Tätä selitti ainakin naisten korkeampi eläkeikä ja matalampi eläkkeen taso erityisesti vanhemmissa ikäluokissa.⁹¹

⁸⁹ Ks. esim. Sosiaali- ja terveysministeriö 2021d

⁹⁰ Alle 16-vuotiaan vammaistukeen on oikeutettu vain osa ikäluokasta 15–19, jonka vuoksi tämä luku ei ole täysin vertailukelpoinen.

⁹¹ Ks. esim. Sosiaali- ja terveysministeriö 2021d

Taulukko 12. Takuueläkkeiden saajien määrät iän ja sukupuolen mukaan jaoteltuina vuosina 2016–2020.

Sukupuoli / Ikäryhmä	2016	2017	2018	2019	2020
Mies	21433	21463	21638	22109	22584
15–19	832	842	831	892	934
20–39	7412	7390	7423	7453	7497
40–59	7429	7379	7453	7436	7503
60–79	4901	5003	5112	5445	5734
80–99	857	847	817	879	911
100–	<5	<5	<5	<5	<5
Nainen	23029	22401	22068	22577	22752
15–19	550	574	582	568	563
20–39	5415	5275	5293	5335	5387
40–59	5838	5752	5693	5681	5615
60–79	6265	6222	6220	6580	6833
80–99	4905	4525	4230	4361	4298
100–	56	53	50	52	56
Kaikki yhteensä	44462	43864	43706	44686	45336

3.4 Vammaisetuksien ja eläkkeensaajan asumistuen ristiintarkastelu

Tässä luvussa aineistona on käytetty vammaisetuksien ja eläkkeensaajan asumistuen väliseen ristiintarkasteluun liittyviä tilastotietoja. Tiedot ovat vuosilta 2016–2020, joissa on tarkasteltu sitä, kuinka moni vammaisetuksien saajista sai eläkkeensaajan asumistukea. Tarkasteltaessa maksettujen asumistukien määriä ko. vuosina havaitaan, että tukien kokonaismäärä vaihteli vuosittain 74000–76000 välillä. Maksettujen asumistukien määrä oli siten melko tasainen eri vuosina. Vuonna 2020 eläkkeensaajien hoitotukea saaneista 36 prosenttia sai eläkkeensaajan asumistukea, joten tämän verran ko. asumistuen saaneista oli pienituloisia eläkkeensaajia. Tämä osoitti siis sen, että yli 60 prosentilla ei ollut oikeutta etuuteen joko liian suurten eläketulojen vuoksi tai henkilö ei täyttänyt muita etuuden myöntämiskriteereitä. Vuoden 2015 asumistuki uudistuksessa poistettiin eläkkeensaajan asumistuesta 65 vuoden ikäraja, joten alle 65-vuotiaat vanhuuseläkeläiset siirtyivät eläkkeensaajien asumistuen piiriin. Sen sijaan eläkkeensaajan asumistukea saaneet lapsiperheet siirtyivät yleisen asumistuen piiriin.⁹²

Taulukossa 13 verrataan eläkkeensaajan asumistuen määriä ikäluokittain ja sukupuolen mukaan.⁹³ Niistä voidaan havaita, että asumistuen saajien määrät nousivat nuorimmasta ikäluokasta alkaen. Tästä

⁹² Jauhiainen, Sihvonen, Räsänen, Veilahti & Mikkola 2019, 19

⁹³ Alle 16-vuotiaan vammaistukeen on oikeutettu vain osa ikäluokasta 15–19, jonka vuoksi tämä luku ei ole täysin vertailukelpoinen.

poikkeuksena oli miehissä kaksi vanhinta ja naisissa vanhin ikäluokka. Vanhemmissa ikäluokissa elinikä ja sukupuolten väliset erot eliniässä vaikuttavat saajien määrään.⁹⁴

Taulukko 13. Eläkkeensaajan asumistuen saajien määrät vammaisetuksittain vuosina 2016–2020.

Sukupuoli / ikäryhmä	2016	2017	2018	2019	2020
Mies	29522	29805	30041	30032	29979
15–19	156	156	158	135	150
20–39	5178	5182	5204	5249	5224
40–59	8259	8111	8002	7891	7767
60–79	11317	11653	11910	12110	12288
80–99	4595	4683	4752	4633	4531
100–	17	20	15	14	19
Nainen	47410	46979	46576	45703	44759
15–19	89	98	119	110	113
20–39	3853	3783	3820	3871	3918
40–59	6700	6534	6400	6193	5977
60–79	13967	14061	14120	14058	14206
80–99	22599	22261	21868	21223	20261
100–	202	242	249	248	284
Kaikki yhteensä	76932	76784	76617	75735	74738

3.4 Vammaisetuksien ja toimeentulotuen ristiintarkastelu

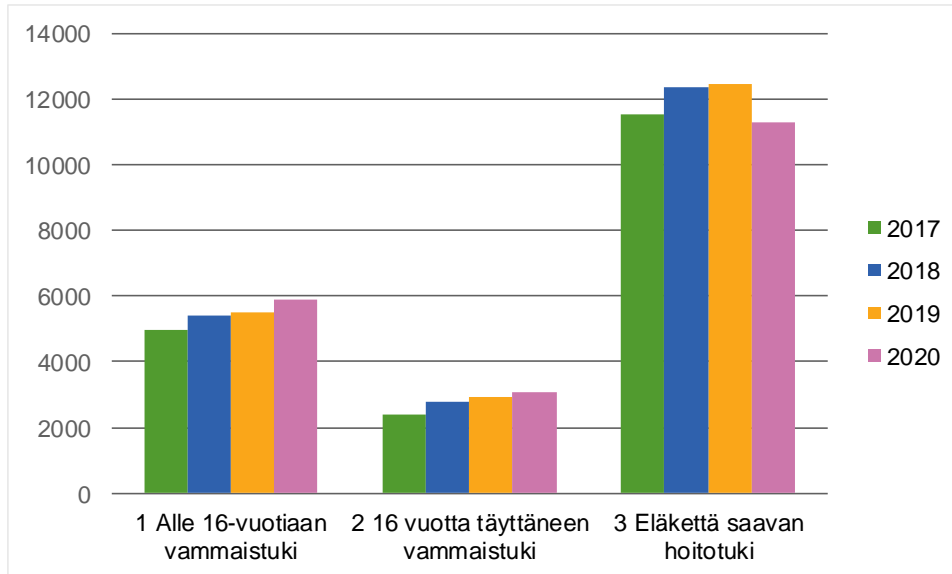
Tässä luvussa analysoidaan vammaisetuksien ja toimeentulotuen väliseen ristiintarkasteluun liittyviä tilastotietoja (ks. kuvio 9).⁹⁵ Tiedot ovat vuosilta 2017–2020, koska toimeentulotuki siirtyi Kelan hoidettavaksi vuonna 2017. Tarkasteltaessa toimeentulotukien saajien määriä ko. vuosina havaitaan, että tuen saajien määrät vaihtelivat vuosittain hieman alle 19000 ja hieman yli 20000 välillä. Vuonna 2020 kaikista vammaisetuksien saajista noin seitsemän prosenttia sai toimeentulotukea. Tarkasteltaessa vastaavaa lukua alle 15-vuotiaiden osalta voidaan todeta, että noin 11 prosenttia heistä ja heidän perheistään sai toimeentulotukea. Lapsiperheiden toimeentuloon kiinnitettiin huomiota myös THL:n raportissa, jossa tarkasteltiin Kelan alle 16-vuotiaiden vammaistukea vuonna 1997 syntyneiden syntymäkohortissa.⁹⁶ Tarkastelussa huomio kiinnitettiin erityisesti alle 16-vuotiaan vammaistukea ja 16 vuotta täyttäneiden vammaistukea saaneiden väliseen eroon etuuden lukumäärätiedoissa. Tätä eroa selitti ensinnäkin se, että alle 16-vuotiaan vammaistukea maksettiin enemmän kuin 16 vuotta täyttäneen vammaistukea. Myös lapsiperheillä voi olla toimeentulo-ongelmia. THL:n tekemän tutkimuksen mukaan alle 16-vuotiaiden vammaistukea saaneiden joukosta 5 131 lapsen

⁹⁴ Eläketurvakeskus & Kansaeläkelaitos 2021, 9; Tilastokeskus 2021

⁹⁵ Tällöin tarkastellaan sitä, kuinka monta vammaisetuksien saajista sai toimeentulotukea joko itse tai hänen perheensä sai toimeentulotukea.

⁹⁶ Kivelä et al. 2019a, 6. Alle 16-vuotiaan vammaistukeen on oikeutettu vain osa ikäluokasta 15–19, jonka vuoksi tämä luku ei ole täysin vertailukelpoinen.

vanhemmista jompikumpi tai molemmat olivat saaneet jossain vaiheessa toimeentulotukea (42,6 % kaikista vammaistukea saaneista). Vastaavasti muussa kohortissa osuus oli 32,8 prosenttia.⁹⁷ Eläkeiässä olevien osuutta selittää pitkälti se, että eläkettä saavia on paljon ja eläkkeellä ollessa myös tulot ovat ko. henkilöille usein matalammat. Osa eläkkeensaajista on vain vähimmäiseläketurvan varassa, ja kokonaisaläkkeen suuruus on ansiotuloihin verrattuna selvästi matalampi.⁹⁸



Kuvio 9. Toimeentulotuen saajien määrät vammaisetuksittain vuosina 2017–2020.

Taulukossa 14 verrataan toimeentulotukien määriä ikäluokittain ja sukupuolen mukaan. Tarkasteltaessa sukupuolten välisiä eroja toimeentulotukien määrissä voidaan havaita, että naiset saivat toimeentulotukea lukumäärällisesti eniten 60–79-vuotiaina ja miehet 0–19-vuotiaina. Tätä selittää naisten osalta se, että he olivat jääneet eläkkeelle ja osalla eläkkeensaajista eläke oli pieni.⁹⁹ Nuorten miesten osalta syynä voi olla sekä heidän määränsä vammaisetuksien saajina että matala muu sosiaaliturva (esimerkiksi pieni työkyvyttömyyseläke tai työttömyysturva).¹⁰⁰ Miehillä kahden nuorimman ikäluokkien välinen ero toimeentulotukien lukumäärissä oli yllättävän suuri. Tilastoluvuissa oli jonkin verran vuosittaista vaihtelua. Lisäksi on syytä huomioida, että vammaan tai sairauteen liittyvät menot voivat aiheuttaa myös toimeentulo-ongelmia.¹⁰¹

⁹⁷ Ks. esim. Kivelä et al. 2019a, 6

⁹⁸ Eläketurvakeskus & Kansaneläkelaitos 2021, 12–14

⁹⁹ Eläketurvakeskus & Kansaneläkelaitos 2021, 12–14; Sosiaali- ja terveysministeriö 2021d

¹⁰⁰ Ks. esim. Sosiaali- ja terveysministeriö 2021d

¹⁰¹ Ks. esim. Vaalavuo, Haula & Bakkum 2020, 18

Taulukko 14. Toimeentulotuen saajien määrät ikäluokittain ja sukupuolen mukaan jaoteltuina vuosina 2017–2020.

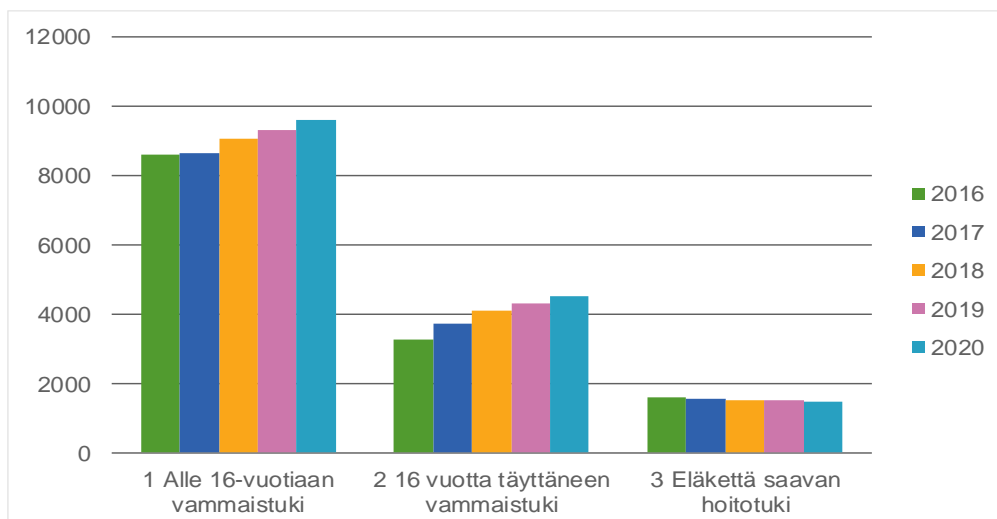
Sukupuoli / ikäryhmä	2017	2018	2019	2020
Mies	9590	10387	10673	10516
0–19	3643	3953	4111	4357
20–39	1442	1465	1505	1491
40–59	1828	1980	2025	1841
60–79	2219	2519	2547	2396
80–99	458	470	485	431
100–	0	0	0	0
Nainen	9296	10195	10189	9746
0–19	1977	2214	2209	2353
20–39	1360	1457	1535	1516
40–59	1891	2048	2049	1864
60–79	2602	2874	2875	2657
80–99	1462	1598	1517	1352
100–	<5	<5	<5	<5
Kaikki yhteensä	18886	20582	20862	20262

3.5 Vammaisetuksien ja asumistuen ristiintarkastelu

Tässä luvussa aineistona on vammaisetuksien ja yleisen asumistuen väliseen ristiintarkasteluun liittyvät tilastotiedot.¹⁰² Tiedot ovat vuosilta 2016–2020. Tarkasteltaessa maksettujen asumistukien määriä ko. vuosina havaitaan, että tukea saavien määrät vaihtelivat vuosittain 13000 ja 15000 välillä. Maksettujen asumistukien kokonaismäärä kasvoi vuosittain. Kuviosta 10 voidaan havaita, että alle 16-vuotiaana vammaistukea saaneille tai heidän perheelleen maksettiin melko paljon yleistä asumistukea. Vuonna 2020 noin 26 prosenttia ko. vammaistuen saajista kuului asumistuen piiriin. Tämä luku osoittaa, että ko. ruokakuntien bruttotulot olivat jääneet alle asetettujen tulorajojen. Vuonna 2017 kaikkiin asumistukea saaviin ruokakuntiin kuuluvista henkilöistä jopa 60 prosenttia kuului lapsiperheisiin.¹⁰³

¹⁰² Tilastot kertovat siitä, kuinka moni vammaisetuksien saajista sai yleistä asumistukea joko itse tai hänen perheensä sai ko. asumistukea.

¹⁰³ Jauhiainen et al. 2019, 65



Kuvio 10. Yleisen asumistuen saajien määrät vuosina 2016–2020.

Taulukossa 15 jaotellaan yleisen asumistuen saajien määriä ikäluokittain ja sukupuolen mukaan. Siitä havaitaan, että pääsääntöisesti asumistuen määrät nousivat vuosittain. Vastaavasti määrät laskivat, kun verrataan nuorimpia ikäluokkia vanhimpiin. Taulukossa 15 kiinnittää erityistä huomiota 0–19-vuotiaiden lukumäärä, sillä 79 prosenttia miehistä, jotka saivat asumistukea kuuluivat tähän ikäluokkaan. Saman ikäluokan naisten prosentuaalinen osuus oli 60 prosenttia.

Taulukko 15. Yleisen asumistuen saajien määrät ikäluokittain ja sukupuolen mukaan vuosina 2016–2020.

Sukupuoli / ikäryhmä	2016	2017	2018	2019	2020
Mies	7935	8218	8580	8860	9149
0–19	6247	6395	6666	6895	7132
20–39	981	1065	1112	1131	1229
40–59	594	634	674	696	663
60–79	99	108	114	122	110
80–99	14	16	14	16	15
100–	0	0	0	0	0
Nainen	5487	5698	6028	6243	6444
0–19	3345	3423	3645	3710	3894
20–39	1052	1164	1231	1300	1308
40–59	847	860	915	993	989
60–79	155	152	159	161	169
80–99	87	98	78	79	84
100–	<5	<5	0	0	0
Kaikki yhteensä	13422	13916	14608	15103	15593

3.6 Vammaisetuksien ja tulkkauspalvelun ristiintarkastelu

Tässä luvussa on käytetty aineistona vammaistukien ja tulkkauspalvelujen väliseen ristiintarkasteluun liittyviä tilastotietoja.¹⁰⁴ Vammaistukea saavien tulkkauspalveluun oikeutettujen määrä kasvoi vuodesta 2016 kasvanut vuoteen 2018 noin 2 prosenttia. Vuoden 2018 jälkeen määrä kuitenkin laski noin 5 prosenttia. Vuonna 2020 vammaistukia maksettiin enää 4734 tulkkauspalveluun oikeutetulle, kun vielä vuonna 2018 vammaistukien saajia tulkkauspalveluun oikeutettuja oli kokonaisuudessaan 4971. Vammaistukea saavien tulkkauspalveluihin oikeutettujen määrä heijasteli yleisesti tulkkauspalveluun oikeutettujen määrän vuosikehitystä, mutta laski voimakkaammin vammaistukea saavien osalta.¹⁰⁵ Vuonna 2018 noin 82 prosenttia tulkkauspalveluun oikeutetuista sai jotakin vammaisetuutta, kun taas vuoteen 2020 mennessä vammaisetuutta saavien osuus oli laskenut noin prosentilla.

Tarkasteltaessa tulkkauspalveluun oikeutettujen määriä vuosina 2016–2020 suhteessa maksettuun vammaiseteuteen taulukossa 16, voidaan huomata, että yleisin maksettu vammaisetus oli vuodesta riippumatta eläkettä saavan hoitotuki. Tätä selittänee ainakin osin se, että ikäryhmittäin vertaillen tulkkauspalveluun oikeutettuja oli eniten 60–79 -vuotiaiden ikäryhmässä. Sen sijaan alle 16-vuotiaan vammaistukea saaneita oli selvästi vähiten. Lisäksi vertaillaessa vuosia 2016 ja 2020 voidaan havaita, että määrä oli tarkastelujakson aikana laskenut yli 50 prosentilla. 16 vuotta täyttäneen vammaistukea saaneiden määrä oli pysynyt tasaisena.

Taulukko 16. Tulkkauspalveluun oikeutetut vammaisetuksien saajat vammaisetuksien mukaan vuosina 2016–2020.

Vammaisetus	2016	2017	2018	2019	2020
Alle 16-vuotiaan vammaistuki	347	322	300	169	167
16 vuotta täyttäneen vammaistuki	1493	1480	1461	1447	1437
Eläkettä saavan hoitotuki	3046	3118	3210	3188	3130
Kaikki yhteensä	4886	4920	4971	4804	4734

Taulukossa 17 verrataan vammaistukea saavien tulkkauspalveluun oikeutettujen määriä iän ja sukupuolen mukaan. Niistä voidaan havaita, että tulkkauspalveluun oikeutetuista vammaistukia saivat määrällisesti eniten ikäluokat 20–39, 40–59 ja 60–79. Sukupuolten väliset erot olivat suurimmat alle 40-vuotiaiden kohdalla, ja miesten osuus oli naisten osuuksia suurempi, noin 14 prosenttia kaikista tulkkauspalveluun oikeutetuista vammaistukien saajista. Vastaavasti naisten osuus oli 10 prosenttia. Yli 80-vuotiaiden kohdalla naisten osuus kasvoi suhteessa miesten osuuteen ollen noin 6 prosenttia kaikista tulkkauspalveluun oikeutetuista vammaistukien saajista. Vastaava osuus miehillä oli ko. ikäryhmässä noin 3 prosenttia.

¹⁰⁴ Tilastot on saatu Kelalta 2021.

¹⁰⁵ Tarkasteltu tarkemmin luvussa 3.2.

Taulukko 17. Tulkkauspalveluun oikeutetut vammaisetuksien saajat iän ja sukupuolen mukaan vuosina 2016-2020.

Sukupuoli / ikäryhmä	2016	2017	2018	2019	2020
Mies	2523	2528	2567	2466	2449
0-19	308	277	270	168	172
20-39	634	648	669	671	670
40-59	727	703	706	699	695
60-79	729	762	767	768	747
80-99	124	138	155	160	165
100-	<5	0	0	0	0
Nainen	2363	2392	2404	2338	2285
0-19	210	211	192	130	120
20-39	457	472	477	470	462
40-59	716	687	691	681	679
60-79	728	761	759	762	739
80-99	250	261	284	294	284
100-	<5	0	<5	<5	<5
Kaikki yhteensä	4886	4920	4971	4804	4734

4 Kelan etuuksien mukaan muodostuva kuva vammaisista henkilöistä

4.1 Kuva vammaisetuuksien saajista

Vammaisetuuksien saajien määrä oli tasainen vuosien 2016–2020 välillä, sillä vammaistukia maksettiin vuosittain noin 260000–270000 henkilölle. Eläkettä saavan hoitotukea maksettiin moninkertaisesti verrattuna muihin vammaistukiin, jota selittää vammautumisen ja sairastumisen todennäköisyyden lisääntyminen ikääntymisen myötä. Toiseksi eniten maksettiin alle 16-vuotiaan vammaistukea, jota taas maksettiin kolminkertaisesti verrattuna 16 vuotta täyttäneen vammaistukeen. Tämä johtuu siitä, että ko. tuissa on erilaiset myöntämiskriteerit. Alle 16-vuotiaan vammaisetuutta voidaan esimerkiksi maksaa astmaa sairastaville lapsille.

Alle 16-vuotiaan vammaistuessa poikia oli lähes puolet enemmän kuin tyttöjä. Tätä selittää pääosin se, että alle 16-vuotiaat pojilla oli selvästi enemmän mielenterveyden ja käyttäytymisen häiriöitä kuin tytöillä ja esimerkiksi ADHD on yleisempää pojilla. Sen sijaan eläkettä saavan hoitotuen saajissa oli enemmän naisia, jota selittää ainakin naisten korkeampi elinikä. Tarkasteltaessa eläkettä saavan hoitotuen saajien määriä ikäluokittain voidaan havaita tukien määrän nousevan melko tasaisesti mitä vanhemmasta ikäluokasta on kyse. Tämä kertoo siitä, että eläkkeen saamisen todennäköisyys kasvaa iän myötä. Tuensaajien määrä alkaa kuitenkin vähentyä vanhemmissä ikäluokissa, mikä voidaan nähdä ikäluokasta 90-vuotiaat eteenpäin.

Vuonna 2020 lähes 80 prosenttia vammaisetuuksista maksettiin henkilöille, joille oli diagnosoitu mielenterveyden tai käyttäytymisen häiriö, hermoston sairaus, verenkiertoelinten sairaus tai tuki- ja liikuntaelinten sekä sidekudoksen sairaus. Suurin yksittäinen pääsairausryhmä oli mielenterveyden tai käyttäytymisen häiriö, joka oli lähes 40 prosentilla kaikista vammaisetuuksien saajista.

Vammaisetuuksien saajissa oli noin 160 000–170 000 eläkkeensaajaa vuosittain. Tarkasteltaessa vanhuuseläkkeiden määriä sukupuolen mukaan havaitaan selkeästi naisten korkeamman eliniän vaikutus. Vain kansaneläkejärjestelmästä maksettujen vanhuuseläkkeiden määrät vaihtelivat vuosina 2016–2020 noin 11000–12000 välillä. Vuonna 2020 vammaistukea saaneista vanhuuseläkkeiden saajista noin 7 prosenttia sai vain Kelan maksamaa kansaneläkettä, mikä tarkoittaa että moni kansaneläkkeensaajista saa joko työeläkettä tai kansaneläkkeen myöntämiskriteerit eivät täyty. Kelan myöntämien vanhuuseläkkeiden osalta voi havaita naisten korkeamman eliniän suurempina eläkkeiden määrinä. Toisaalta tilastoista voi havaita myös sen, että naisia oli miehiä ylipäättään enemmän kansaneläkkeensaajina. Vain työeläkejärjestelmästä myönnettyjä vanhuuseläkkeensaajia oli vuosina 2016–2020 vähän yli 70000–75000 henkilöä, joten näillä henkilöillä oli liian korkea työeläke vähimmäiseläkkeen saamiseksi tai he eivät muuten täyttäneet ko. eläkkeen myöntämiskriteereitä.

Vammaisetuuksien saajista työkyvyttömyyseläke oli noin 50000–56000 henkilöllä. Vain kansaneläkejärjestelmästä myönnetty työkyvyttömyyseläke oli hieman yli 30000 eläkkeensaajalla, kun vastaava työeläkejärjestelmän luku vaihteli noin 7000–hieman yli 8500 välillä. Vain työeläkejärjestelmästä myönnettyjen työkyvyttömyyseläkkeiden osuus oli noin 15 prosenttia kaikista eläkkeistä. Tämä osoittaa, että monilla vammaisetuuksien saajista saattaa olla karttunut hyvinkin pieni kokonaisuuseläke.

Takuueläkettä maksettiin vertailuvuosina 43000–45000 vammaisetuuksien saajille. Vuonna 2020 takuueläkkeen saajia oli 114000, josta vammaisetuuksien saajien osuus oli lähes 40 prosenttia. Nuorimmassa ikäluokassa (15–19) miehiä oli naisia enemmän takuueläkkeen saajina. Vanhemmissa ikäluokissa naisia oli miehiä enemmän eläkkeensaajina, mitä selittää ainakin naisten korkeampi eläkeikä ja matalampi eläkkeen taso.

Vuosina 2016–2020 eläkkeensaajien asumistukea maksettiin 74000–76000 vammaistuen saajalle vuosittain. Vuonna 2020 eläkkeensaajien hoitotukea saaneista 36 prosenttia sai eläkkeensaajan asumistukea, jota voidaan pitää pienituloisten vammaistukea saaneiden joukkona.

Vammaisuuksien saajille maksettiin toimeentulotukea vuosittain hieman alle 19000 ja hieman yli 20000 henkilön välillä. Vuonna 2020 kaikista vammaisuuksien saajista noin 7 prosenttia sai toimeentulotukea. Alle 16-vuotiaiden vammaistukea saaneiden perheiden osalta voidaan todeta, että noin 11 prosenttia heistä ja heidän perheestään sai toimeentulotukea. Eläkeikässä olevien osuuden suuruuden keskeisimpinä tekijänä lienee se, että eläkkeensaajia on paljon ja eläkkeellä ollessa myös tulot ovat ko. henkilöille usein matalammat kuin ennen eläkkeelle jäämistä.

Yleistä asumistukea myönnettiin vuosina 2016–2020 yli 13000 ja 15000 vammaisuuksien saajille. Alle 16-vuotiaan vammaistukea saaneille tai heidän perheelleen maksettiin melko paljon yleistä asumistukea, sillä lähes 30 prosenttia tästä ikäluokasta kuului asumistuen piiriin vuonna 2020. Tämä luku osoittaa, että ko. ruokakuntien bruttotulot olivat jääneet alle asetettujen tulorajojen.

4.2 Kuva vammaisista henkilöistä Kelan tulkkauspalvelun mukaan

Tarkasteltaessa kuvaa, joka muodostuu Kelan myöntämästä tulkkauspalvelusta vammaisille henkilöille tarkoitettuna palveluetautena, on kiinnitettävä huomiota eroavuuteen tulkkauspalveluun oikeutettujen ja palvelua tosiasiallisesti käyttävien välillä. Kelan mukaan ero on merkittävä ja karkeasti vain noin puolet tulkkauspalveluun oikeutetuista tosiasiallisesti käyttää tulkkauspalveluja. Tilastollinen eroavuus johtuu Kelan mukaan pääsääntöisesti kuntien ja Kelan asiakasrekisteritietojen yhdistämisestä vuonna 2010.¹⁰⁶ Aiemmin kuntien vastuulla olleen tulkkauspalvelun myöntämisperusteissa oli eroja kuntien välillä, joka johti tilanteeseen, jossa osalle asiakkaista myönnettiin oikeus tulkkauspalveluun, vaikka he eivät todellisuudessa käyttäneet palvelua. Tilastollinen ero jäi näkyviin, kun tulkkauspalvelu siirtyi Kelalle vuonna 2010 ja kuntien erilaiset asiakatietorekisterit yhdistettiin uuteen Kelan ylläpitämään asiakastietorekisteriin. Järjestämisvastuun siirryttyä Kelalle palvelun järjestäminen tapahtuu nykyisin sekä asiakkaiden että tulkkien näkökulmasta yhtenäisin perustein ja käytännön koko maassa. Samalla palvelun kehittäminen ja seuranta toteutuu aiempaa keskittymmin. Tilastoharhan korjaamiseksi Kela on tarjonnut tulkkauspalveluun oikeutetuille mahdollisuutta lakkauttaa palvelu, mikäli asiakas ei koe sille tarvetta.¹⁰⁷ Tällaisia pyyntöjä on kuitenkin Kelan mukaan tullut vähän ja yleisin syy lakkauttaa myönnetty oikeus on asiakkaan kuolema.¹⁰⁸ Eroavuus oli kaikkein merkittävinä puhevammaisten osalta, sillä vain noin 40 prosenttia puhevammaisista käyttää tulkkauspalvelua. Puhevammaisille teetetyin kyselyn mukaan merkittävimmät syyt käyttämättömyydelle olivat palvelun järjestämiseen liittyvät vaikeudet sekä se, että henkilö sai tulkausta läheisen tai tutun avustajan kautta.¹⁰⁹

Kelan järjestämää tulkkauspalvelua myönnetään henkilöille, joilla on kuulovamma, kuulonäkövamma tai puhevamma. Jakauma näiden saajatyypin osalta tulkkauspalveluun oikeutettujen välillä pysyi samankaltaisena vuosina 2016–2020. Yleisin saajatyyppe olivat kuulovammaiset, joiden osuus kaikista tulkkauspalveluun oikeutetuista esimerkiksi vuonna 2020 oli noin 61 prosenttia. Puhevammaisia palveluun oikeutettuja samana vuonna oli noin 33% ja kuulonäkövammaisia ainoastaan noin 6 prosenttia.

Sukupuolten väliset erot tulkkauspalveluissa vaihtelivat sekä iän että oikeutettujen ja käyttäjien suhteen. Ikäryhmissä 0–19 sekä etenkin 20–39 -vuotiaissa miesten osuus oli naisia suurempi tulkkauspalveluun oikeutetuista. Sen sijaan 80–99-vuotiaiden ikäryhmässä naisten määrä suhteessa miehiin kasvoi. Tätä eroa selitti ainakin osin naisten miehiä korkeampi elinikä. Mielenkiintoinen havainto sukupuolten välillä liittyi eroihin tulkkauspalveluihin oikeutettujen ja tulkkauspalvelua käyttävien välillä, sillä vaikka miesten osuus kaikista tulkkauspalveluun **oikeutetuista** oli naisia suurempi, tulkkauspalvelun **käyttäjissä** oli kuitenkin enemmän naisia. Saajatyypin mukaan tarkasteltuna naisia oli enemmän kuulo- ja kuulonäkövammaisissa tulkkauspalveluun oikeutetuissa ja vastaavasti miesten osuus puhevammaisissa tulkkauspalveluun oikeutetuissa oli naisia suurempi.

Maakunnittain tarkasteltuna tulkkauspalvelut näyttivät keskittyvän sekä oikeutettujen että käyttäjien osalta pääkaupunkiseudulle ja muihin suuriin kaupunkeihin, Varsinais-Suomeen ja Pirkanmaalle. Vähiten tulkkauspalveluihin oikeutettuja ja etenkin tulkkauspalveluja käyttäviä oli harvempaan asutuilla alueilla

¹⁰⁶ Sola 2021

¹⁰⁷ Kela 2021q

¹⁰⁸ Sola 2021

¹⁰⁹ Roisko, Vesala & Ylitalo 2018

Kainuussa ja Kymenlaaksossa. Näissä maakunnissa vain alle 35 prosenttia tulkkauspalveluun oikeutetuista käytti tulkkauspalvelua. Oikeuksia tulkkauspalveluun myönnettiin vähiten Ahvenanmaalla, Kainuussa ja Keski-Pohjanmaalla. Kelan selvityksen mukaan heikoimmin tulkkauksilauksiin pystyttiin vastaamaan pohjoisella välitysalueella, jossa esimerkiksi vuonna 2019 löytyi tulkki noin 92 prosentissa tehdyistä tilauksista. Kaiken kaikkiaan Kelan mukaan tulkkilauksiin pystyttiin vastaamaan samana vuonna 95-prosenttisesti koko Suomessa.¹¹⁰

Valtaosa tulkkauspalveluun oikeutetuista (noin 82 prosenttia) sai palveluetuuden lisäksi myös jotain rahamääräistä vammaisetuutta. Yleisin maksettu vammaisetus oli eläkettä saavan hoitotuki, jota maksettiin noin 53 prosentille kaikista tulkkauspalveluun oikeutetuista vuosien 2016–2020 aikana. Sen sijaan tarkastelujakson aikana alle 16-vuotiaan vammaistukea maksettiin vähiten vain noin 4 prosentille kaikista tulkkauspalveluun oikeutetuista. Noin neljännes kaikista tulkkauspalveluun oikeutetuista sai 16 vuotta täyttäneen vammaistukea.

¹¹⁰ Kela 2021m

5 Lopuksi

Työpaperissa kartoitettiin Kelasta saatujen tilastotietojen avulla, miten Kela tukee vammaisia henkilöitä vammaisuuksien ja vammaisten tulkkaukspalveluiden avulla. Lisäksi vammaisuuksia ristiintarkasteltiin eläkkeiden, toimeentulotuen, yleisen asumistuen ja eläkkeensaajan asumistuen kanssa. Työpaperin ensimmäisenä tavoitteena oli vastata kysymykseen siitä, millainen kuva vammaisuuksien saajista ja tulkkaukspalveluun oikeutetuista henkilöistä muodostuu Kelan myöntämien etuuksien perusteella sekä tuottaa tietoa erilaisista tuen järjestämis- ja toteuttamistavoista sekä siitä, miten Kelan myöntämät vammaisuuksien tuudet jakautuvat vammaisten henkilöiden kesken yhdenvertaisuuden näkökulmasta. Työpaperissa esitettiin joitain arvioita siitä, millaisia tekijöitä muodostuneen kuvan taustalta voidaan löytää ja tässä arvioinnissa hyödynnettiin mahdollisuuksien mukaan saatavilla olevaa tutkimustietoa. Tilastolukujen taustalla olevien tekijöiden tarkempi arvioiminen edellyttäisi kuitenkin lisäaineiston keräämistä ja jatkotutkimusta.

Vammaisten henkilöiden toimeentulosta ja hyvinvoinnista on tehty Suomessa vähän tutkimusta. Tämä työpaperi osoitti sen, että tälle tutkimukselle olisi todellinen tarve. Vammaisten henkilöiden toimeentulon tason tarkemmaksi selvittämiseksi tarvittaisiin lisätietoa muun muassa heidän työllistymisestään työntekijöinä tai yrittäjinä, eläkkeiden ja muiden etuuksien suuruudesta ja muusta sosiaaliturvasta kuten esimerkiksi sairauspäivärahaa ja työttömyysturvasta. Vammaisten henkilöiden tulojen ja menojen välinen tarkastelu myös kotitalouksien tasolla olisi tarpeellinen tutkimusaihe.

Lisäksi Kelan myöntämään vammaisten henkilöiden tulkkaukspalveluun oikeutettujen ja sitä käyttävien välillä oli suuri ero, jonka tarkempi selvittäminen olisi tarpeellista eri tahojen näkökulmasta. Tulkkaukspalvelun saaminen on osa vammaisten henkilöiden kielellistä perusoikeutta, jonka toteutumisesta tulkkaukspalveluun oikeutetut eivät välttämättä vammansa vuoksi kykene itse huolehtimaan ilman toimivaa tulkkaukspalvelua. Tämän vuoksi olisi olennaista selvittää erilaiset syyt tulkkaukspalvelun käyttämättömyydelle.

Lähteet

- Autti-Rämö, I., Maaniemi, K., Raitasalo, R., Martikainen, J. & Sourander, A. (2008) Mielenterveyden ja käyttäytymisen häiriöiden vuoksi lasten hoitotukia saaneet vuosina 2000-2007. *Lääkärilehti*. Vol. 63: 45/2008. 3865–3870.
- EOAK 760/2018. Eduskunnan oikeusasiamiehen ratkaisu 14.2.2019. Vammaisten henkilöiden tulkkaukspalvelun hankinta.
- Eläketurvakeskus (ETK). (2021) <https://www.etk.fi/suomen-elakejarjestelma/elaketurva/elakejarjestelman-kuvaus/> (luettu 12.12.2021).
- Eläketurvakeskus & Kansaneläkelaitos (2021) Tilasto Suomen eläkkeensaajista 2020. Helsinki: Eläketurvakeskus & Kansaneläkelaitos.
- Gissler, M. & Sainio, P. (2016). Vammaisia on työkäisistä suomalaisista 7 tai 29 prosenttia. *THL-blogi* 10.3.2016. Saatavissa: <https://blogi.thl.fi/vammaisia-on-tyoikaista-suomalaisista7-tai-29-prosenttia/> (luettu 12.12.2021).
- Haarni, I. (2006). Keskenäistä yhdenvertaisuutta. Vammaisten henkilöiden hyvinvointi ja elinolot Suomessa tutkimustiedon valossa. *Stakesin raportteja 6: 2006*. Helsinki: Stakes.
- Hallintolaki (434/2003)
- Hallituksen esitys Eduskunnalle kansaneläkeläiksi, laiksi vammaisuuksista ja laiksi eläkkeensaajan asumistuesta sekä eräksi niihin liittyviksi laeiksi (HE 90/2006).
- Hallituksen esitys eduskunnalle laiksi vammaisuuksista annetun lain muuttamisesta (HE 255/2014).
- Hallituksen esitys Eduskunnalle laeiksi vammaisten henkilöiden tulkkaukspalvelusta sekä vammaisuuden perusteella järjestettävistä palveluista ja tukitoimista annetun lain ja sosiaali- ja terveydenhuollon asiakasmaksuista annetun lain 4 §:n muuttamisesta (HE 220/2009)
- Hallituksen esitys eduskunnalle työeläkejärjestelmää koskevan lainsäädännön muuttamiseksi ja eräksi siihen liittyviksi laeiksi (HE 16/2015).
- Harkko J, Lehikoinen T, Lehto S, Ala-Kauhaluoma M. (2016) Onko osa nuorista vaarassa syrjäytyä pysyvästi? Nuorten syrjäytymisriskit ja aikuisuuteen siirtymistä tukeva palvelujärjestelmä. *Sosiaali- ja terveysturvan tutkimuksia* 144: 2016. Helsinki: Kela.
- Ihmisoikeuskeskus. (2020) Ajattelutavan muutos: Kohti oikeuksiin perustuvaa lähestymistapaa ikääntymiseen. *Ihmisoikeuskeskuksen julkaisuja* 1/2020. Helsinki: Ihmisoikeuskeskus.
- Jauhiainen, S., Sihvonen, E., Räsänen, T., Veilahti, A. & Mikkola H. (2019) Asumista tukemassa. Yleinen asumistuki tuensaajien ja vuokranantajien näkökulmista ja eurooppalaisessa vertailussa. *Sosiaali- ja terveysturvan tutkimuksia* 155/2019. Helsinki: Kela.
- Kangas, O. & Niemelä, M. (2017) Riskit, vakuutus ja sosiaalivakuutus. Teoksessa: Havakka, P., Niemelä, M. & Uusitalo, H. *Sosiaalivakuutus*. Helsinki: Finva. 8–54.
- Kansaneläkelaitos (Kela) (2021a) <https://www.kela.fi/vammaistuet> (luettu 12.12.2021).
- Kansaneläkelaitos (Kela) (2021b). Kelan vammaisuuksilasto 2020. Helsinki: Kansaneläkelaitos.
- Kansaneläkelaitos (Kela) (2021c) <https://www.kela.fi/kansanelake> (luettu 12.12.2021).
- Kansaneläkelaitos (Kela) (2021d) <https://www.kela.fi/takuulake> (luettu 12.12.2021).
- Kansaneläkelaitos (Kela) (2021e) <https://www.kela.fi/elakkeen-saajan-asumistuki> (luettu 12.12.2021).
- Kansaneläkelaitos (Kela) (2021f) <https://www.kela.fi/toimeentulotuki> (luettu 12.12.2021).
- Kansaneläkelaitos (Kela) (2021g) <https://www.kela.fi/yleinen-asumistuki> (luettu 12.12.2021).
- Kansaneläkelaitos (Kela) (2021h) <https://www.kela.fi/documents/10192/3239779/Vammaisten%20henkil%C3%B6iden%20tulkkaukspalvelut.pdf> (luettu 12.12.2021).
- Kansaneläkelaitos (Kela) (2021i) <https://www.kela.fi/vammaisten-tulkkaukspalvelu-muu-kuin-kelan-tulkkauk> (luettu 12.12.2021).
- Kansaneläkelaitos (Kela) (2021j) https://www.kela.fi/documents/10180/7276260/Selvitys+Kelan+asemasta+ja+hallinnosta_240918.pdf/52b06848-1caf-428c-8f3d-e74e05df274e (luettu 12.12.2021).
- Kansaneläkelaitos (Kela) (2021k) <https://www.kela.fi/lait-ja-ohjeet> (luettu 12.12.2021).
- Kansaneläkelaitos (Kela) (2021l) www.kela.fi/vammaistentulkkaukspalvelu-kaksinkertaistui-10-vuodessa (luettu 12.12.2021).
- Kansaneläkelaitos (Kela) (2021m) <https://www.kela.fi/-/vammaisten-tulkkaukspalvelun-tilausmaarat-kasvoivat-edelleen-vuonna-2019> (luettu 12.12.2021).
- Kansaneläkelaitos (Kela) (2021n) Yhä useampi lapsi saa vammaistukea psyykkisen kehityksen häiriön perusteella – kasvua 10 vuodessa yli 40 %. *Uutinen* 4.6.2018. <https://www.kela.fi/ajankohtaista-henkiloasiakkaat> (luettu 12.12.2021).
- Kansaneläkelaitos (Kela) (2012o) Kelasto tilastotietokanta
- Kansaneläkelaitos (Kela) (2021p) Kelan tilastollinen vuosikirja 2020. Helsinki: Kansaneläkelaitos.
- Kansaneläkelaitos (Kela) (2021q) Kela selvittää, miksi osa asiakkaista ei käytä vammaisten tulkkaukspalvelua ollenkaan. *Uutinen* 2.7.2019. <https://www.kela.fi/vammaisten-tulkkaukspalvelu-ajankohtaista> (luettu 12.12.2021)
- Kansaneläkeläki (568/2007).
- Keso, I. (2006) Vammaisuuksien saajien toimeentulo. Teoksessa: *Valtioneuvoston vammaispoliittisen selonteon taustaineisto*. Helsinki: sosiaali- ja terveysministeriö. 67–105.
- Kettunen, K., Lindberg, N., Castaneda, A., Tuulio-Henriksson, A. & Autti, T. (2009) Aivojen kehityksen sukupuolierot - korrelaatio psykiatristen häiriöiden kirjoon. *Lääketieteellinen aikakauskirja Duodecim*. Vol. 125: 11. 1185–1193.
- Kivelä, J., Nurmi-Koikkalainen, P., Ristikari, T. & Gissler, M. (2019a) Kelan alle 16-vuotiaiden vammaistuki vuonna 1997 syntyneiden syntymäkohortissa: Myöntömääristä ja taustatekijöistä. *Tutkimuksesta tiivistä* 47/2019. Helsinki: Terveyden ja hyvinvoinnin laitos.
- Kivelä, J., Nurmi-Koikkalainen, P., Ristikari, T. & Hiekkala, S. (2019b). Liikkumisrajoitteiset nuoret Suomessa Määrät, diagnoosit, syrjäytymisriskit ja elämänlaatu. *Työpäperi* 19/2019. Helsinki: Terveyden ja hyvinvoinnin laitos.
- Korkein hallinto-oikeus (KHO). 2019:162.

- Koskenvuo, K. (2020) Naisten ja miesten eläkkeissä selvä ero – sen kaventaminen vaatii monipuolisia toimia. Tutkimusblogi 8.1.2020. Helsinki: Kela
- Kyröläinen, A. (2020) Vammaisten henkilöiden työllistymisen rakenteelliset esteet. Työ- ja elinkeinoministeriön julkaisuja 2020: 26. Helsinki: työ- ja elinkeinoministeriö.
- Laaksonen, M. (2020) Työkyvyttömyyseläkkeelle siirtyminen: trendit, tilannekuva, tulevaisuus. Eläketurvakeskuksen raportteja 7/2020. Helsinki: Eläketurvakeskus.
- Laki eläkkeensaajan asumistuesta (571/2007).
- Laki kansaneläkelaitoksesta (731/2001).
- Laki potilaan asemasta ja oikeuksista (785/1992).
- Laki sosiaalihuollon asiakkaan asemasta ja oikeuksista (812/2000).
- Laki takuueläkkeestä (703/2010).
- Laki toimeentulotuesta (1412/1997).
- Laki vammaisten tulkkauspalvelusta (133/2010).
- Laki vammaisuuksista (570/2007).
- Laki yleisestä asumistuesta (938/2014).
- Linnakangas, R., Suikkanen, A., Savtschenko, V. & Virta, L. (2006) Uuden alussa vai umpikujassa? Vammaiset matkalla yhdenvertaiseen kansalaisuuteen. Stakaesin raportteja 15/2006. Helsinki: Stakes.
- Nurmi-Koikkalainen, P. (2017) 10–11. Mitä vammaisuudella tarkoitetaan? Teoksessa: Nurmi-Koikkalainen P., Ahola S., Gissler M., Halme, N., Koskinen, S., Luoma, M-L., Malmivaara, A., Muuri, A., Sainio, P., Sääksjärvi, K. & Väyrynen, R.. Tietoa ja tietotarpeita vammaisuudesta. Analyysia THL:n tietotuotannosta. Työpäperi 38/2017. Helsinki: Terveyden ja hyvinvoinnin laitos. 10–12.
- Perusopetuslaki (628/1998).
- Ristikari, T., Keski-Säntti M., Sutela, E. Haapakorva, P., Kiilakoski, T., Pekkarinen, E., Kääriälä, A., Aaltonen, M., Huotari, T., Merikukka, M., Salo, J., Juutinen, A., Pesonen-Smith, A. & Gissler, M. (2018) Suomi lasten kasvuympäristönä. Kahdeksantoista vuoden seuranta vuonna 1997 syntyneistä. Helsinki. Terveyden ja hyvinvoinnin laitos (THL): raportti 7/2018. Nuorisotutkimusverkosto/Nuorisotutkimusseura: julkaisuja 210.
- Ritola, S. (2020) Eläkkeet ja sukupuolten tasa-arvo: miesten ja naisten eläke-ero eri ikäluokkien esimerkkitapauksilla. Eläketurvakeskuksen tutkimuksia 3/2020. Helsinki: Eläketurvakeskus.
- Roisko, E., Vesala, H.T. & Ylitalo, J. (2018) Myönnetty, ei käytetty. Selvitys puhevammaisten tulkkauspalvelun haasteista ja mahdollisuuksista vuosina 2011–2014. Kelan työpapereita 143/2018.
- Sainio, P., Holm, M., Ikonen, J., Korhonen, M., Nurmi-Koikkalainen, P., Parikka, S., Skogberg, N., Väre, A., Koponen, P. & Koskinen, S. (2021) Koronapandemian ja sen rajoittamistoimien vaikutukset toimintarajoitteisten ihmisten elämään. Sosiaalilääketieteellinen aikakauslehti 2021: 58. 235–252.
- Sainio, P., Parikka, S., Pentala-Nikulainen, O., Ahola, S., Aalto, A-M, Muuri, A., Nurmi-Koikkalainen, P., Martelin, T., Koskela, T. & Koskinen, S. (2019) Toimintarajoitteisten ihmisten kokemuksia terveystuloksista. Teoksessa: Kestilä L. & Karvonen, S. (toim.). Suomalaisten hyvinvointi 2018. Helsinki: Terveyden ja hyvinvoinnin laitos. 246–264.
- Sainio, P., Sääksjärvi, K., Nurmi-Koikkalainen, P., Ahola, S. & Koskinen, S. (2017) Toimintarajoitteisuuden yleisyys ja toimintarajoitteisten henkilöiden hyvinvointi – tuloksia Terveys 2011 -tutkimuksesta. Teoksessa: Nurmi-Koikkalainen P., Ahola S., Gissler M., Halme, N., Koskinen, S., Luoma, M-L., Malmivaara, A., Muuri, A., Sainio, P., Sääksjärvi, K. & Väyrynen, R. (2017) Tietoa ja tietotarpeita vammaisuudesta. Analyysia THL:n tietotuotannosta. Työpäperi 38/2017. Helsinki: Terveyden ja hyvinvoinnin laitos. 34–52.
- Sola, T. (2021) Vammaisuuksien päällikkö, Kela: Vammais-entulkkaukspalvelukeskus. Sähköpostilla saatu vastaus, tekijöiden hallussa. 16.11.2021.
- Sosiaali- ja terveysministeriö (STM) (2020). Vammaisten henkilöiden henkilökohtaisen budjetoinnin kokeiluhanke 2020–2021. Sosiaali- ja terveysministeriön julkaisuja 2020: 9.
- Sosiaali- ja terveysministeriö (STM) (2021a) <https://stm.fi/vammaispalvelut-tukitoimet> (luettu 12.12.2021).
- Sosiaali- ja terveysministeriö (STM) (2021b) <https://stm.fi/sosiaalipalvelut> (luettu 12.12.2021).
- Sosiaali- ja terveysministeriö (STM) (2021c) Arviointi Kelan hankintamenettelystä vammaisten henkilöiden tulkkauspalveluissa. KPMG 10.6.2020 (luettu 12.12.2021).
- Sosiaali- ja terveysministeriö (STM) (2021d) Sukupuolten eläkerot Kelan eläkkeiden näkökulmasta (luettu 12.12.2021).
- Suomen perustuslaki (731/1999).
- Terveyden ja hyvinvoinnin laitos (THL) (2021a). Saatavissa: <https://thl.fi/fi/tutkimus-ja-kehittaminen/tutkimukset-ja-hankkeet/vammaisten-henkiloiden-henkilokohtaisen-budjetoinnin-kokeiluhanke> (luettu 12.12.2021).
- Terveyden ja hyvinvoinnin laitos (THL). (2021b) Sosiaalialan tiedonhallinnan sanasto.
- Terveyden ja hyvinvoinnin laitos (THL). (2022) Henkilökohtaisen budjetoinnin hankkeen tuloksia. Esitys Suomen malliksi. Liite: Henkilökohtaisen budjetoinnin sanasto. Työpäperi. Helsinki: Terveyden ja hyvinvoinnin laitos.
- Tilastokeskus (2021). Kuolleet 2020. Elinajanodote. https://www.stat.fi/til/kuol/2020/01/kuol_2020_01_2021-10-22_fi.pdf (luettu 12.12.2021).
- Tuori, K. & Kotkas, T. (2016) Sosiaalioikeus. Helsinki: Talentum Pro.
- Työeläke.fi sivusto (2021a). <https://www.tyoelake.fi/mika-tyoelake-on/> (luettu 12.12.2021)
- Työeläke.fi sivusto (2021b). <https://www.tyoelake.fi/mika-tyoelake-on/> / <https://www.tyoelake.fi/paljonko-saan-elaketta/> (luettu 12.12.2021).
- Työntekijän eläkelaki (395/2006).
- Vaalavuo, M., Haula, T. & Bakkum, B. (2020) Nuoret aikuiset, terveys ja toimeentulotuki. Raportti 14/2020. Helsinki: Terveyden ja hyvinvoinnin laitos.
- Westerinen, H. (2018) Prevalence of Intellectual Disability in Finland. Väitöskirja. Helsingin yliopisto: lääketieteellinen tiedekunta.
- World Health Organization and World Bank. (2011) World Health Organization and World Bank. 2011. World report on disability. Geneva: World Health Organisation. 25–32.
- YK:n yleissopimus vammaisten henkilöiden oikeuksista (SopS27/2016) [https://www.un.org/development/desa/disabilities/convention-on-the-rights-of-persons-with-disabilities-2.html](https://www.un.org/development/desa/disabilities/convention-on-the-rights-of-persons-with-disabilities/convention-on-the-rights-of-persons-with-disabilities-2.html)

Liite 1

Terveyden ja hyvinvoinnin laitos: Vammaisuus yhteiskunnassa – tiimi

TILASTOTIETOPYYNTÖ KELALLE

Tarvitsemme tilastotietoja henkilökohtaisen budjetoinnin (HB) hankkeeseen, jossa tavoitteena on tehdä esitys henkilökohtaisesta budjetoinnista. Esitys rakennetaan hallituksen esityksen muotoon. Kartoitamme hankkeessa esitystä varten vammaisten henkilöiden tilannetta mm. toimeentulon näkökulmasta. Pyydämme alla olevia tilastotietoja seuraavista etuuksista ja palveluista:

- Kelan maksamat vammaisetuudet
 - o ikäryhmä
 - o sukupuoli
 - o koko Suomi ja maakunnittain
 - o etuuden tasot
 - o tautiluokitus: pääsairausryhmä(t) (ja lisäsairausryhmä)
 - o etuuksien saajien ja maksettujen etuuksien määrät
 - o (keskimääräinen etuuden euromäärä)
 - o (hylättyjen hakemusten määrät)
 - o osuus vastaavanikäisestä väestöstä (ja väestöosuudet)
 - o vuodet 1990–2019/2020
- Tulkkauspalvelut
 - o ikäryhmä
 - o sukupuoli
 - o koko Suomi ja maakunnittain
 - o saajatyypit
 - o tautiluokitus: pääsairausryhmä(t) (ja lisäsairausryhmä)
 - o etuuksien saajien sekä tulkkauksilausten ja käytettyjen tulkkauksentien määrät
 - o maksettujen tulkkauspalvelujen euromäärä
 - o (keskimääräinen myönnettyjen palvelujen euromäärä)
 - o (hylättyjen hakemusten määrät)
 - o osuus vastaavanikäisestä väestöstä (ja väestöosuudet)
 - o vuodet 1990–2019/2020
- Pyydämme myös ristiinajoja seuraavista
 - o vammaisetuuksista ja toimeentulotuesta,
 - o vammaisetuuksista ja asumistuesta,
 - o vammaisetuuksista ja kansaneläkkeistä/takuueläkkeistä ja
 - o vammaisten tulkkauspalveluista kuten edellä vammaisetuudet
 - o Tiedot pyydetään myös eriteltyinä
 - alle 16-vuotiaan vammaistuki
 - 16 vuotta täyttäneen vammaistuki ja
 - eläkettä saavan tuki sekä
 - vammaispalvelut saajatyypeittäin: kuulo-, puhe- ja kuulonäkövammaisen
- Tiedot tarvitaan
 - o vuosilta 1990–2019/2020
 - o koko maan tasolla ja maakunnittain eriteltyinä.
- Pyydämme tilastotietoja seuraavilla luokituksilla:
 - o ikäryhmä
 - o sukupuoli
 - o etuuden tasot tai lajit tai saajatyypit
 - o tautiluokitus: pääsairausryhmä(t) (ja lisäsairausryhmä) ja
 - o osuus vastaavanikäisestä väestöstä ja (väestöosuudet).
- Pyydämme mittalukuina:
 - o saajien sekä tulkkauksilausten ja käytettyjen tulkkauksentien lukumäärät
 - o maksettujen etuuksien ja palvelujen (tilaukset ja tunnit) euromäärät
 - o keskimääräinen etuuden/myönnettyjen palvelujen euromäärä ja
 - o hylättyjen hakemusten määrä