



Institutet för  
hälsa och välfärd

# ARBETSLIVET PÅ SP€L

*Spel om pengar på arbetsplatsen – information om att  
förebygga och identifiera spelrelaterade problem*

**SPELPROBLEM • STÖDMATERIAL**

@ Författarna och Institutet för hälsa och välfärd

**Text** Föreningen för förebyggande rusmedelsarbete EHYT rf:  
Eija Pietilä, Timo Nerikko, Riitta Matilainen och  
Teresa Tenkanen  
(1. upplagan: Salla Karjalainen, Tapio Jaakkola)

**Stödgrupp för skrivarbetet:**

Riikka Salmelin, Institutet för hälsa och välfärd  
Leena Kaila-Kangas, Arbetshälsoinstitutet  
Eija Ovaskainen, Arbetarskyddscentralen  
Katri Kytöpuu, Tiltti

2. förnyade upplagan

**Grafisk planering och layout:** Tiina Kuoppala, Graforma

**Illustrationer:** Tiina Kuoppala

**Svensk översättning:** Lingsoft

**Tryck:** PunaMusta Oy  
Vanda 2021

ISBN (tryckt) 978-952-343-674-9  
ISBN (webben) 978-952-343-675-6  
<http://urn.fi/URN:ISBN:978-952-343-675-6>

## Innehåll

Till läsaren .....	3
Spel om pengar och spelproblem i Finland .....	6
Kännetecken för problem relaterade till spel om pengar....	7
Spel om pengar och arbete .....	9
Hur syns problem relaterade till spel om pengar på arbetsplatsen?.....	11
Tecken på spelrelaterade problem på arbetsplatsen .....	12
Att förebygga spelrelaterade problem stöder välbefinnandet på arbetsplatsen .....	14
Rusmedelsprogrammet som en del av arbetsplatsens välfärdsstrategi.....	15
Riskbedömning av spelrelaterade problem på arbetsplatsen .....	16
För ärendet på tal på arbetsplatsen .....	19
Rusmedelsprogrammet – ett gemensamt avtal som även gäller förebyggande av spelrelaterade skadeverkningar ..	22
Identifiering och problemlösning.....	22
Hänvisning till vård.....	22
Arbetsgemenskapens ansvar vid förebyggande av spelrelaterade skadeverkningar .....	25
Arbetshälsovårdens roll vid förebyggande av skadeverkningar relaterade till spel om pengar.....	26
Mer information .....	29
Litteratur .....	31

## Till läsaren

En arbetstagares överdrivna spelande kan påverka vardagen i arbetsgemenskapen. Det är utmanande att identifiera skadeverkningar som är relaterade till spel om pengar eftersom problemen vanligen inte syns utåt. För den som spelar är det ofta svårt att själv uppfatta och acceptera att spelvanorna blivit problematiska, eller att tala om sitt spelande.

En arbetstagares spelproblem kan framträda till exempel som försämrad arbetseffektivitet, koncentrationssvårigheter och upprepade frånvaron. Spelrelaterade problem kan leda till negativa följder av många olika slag, som till exempel hälsoproblem och i extrema fall till ekonomiska oegentligheter. Skadeverkningar som orsakas av spelproblem påverkar även spelarens sociala liv och berör spelarens närstående.

Stödmaterialen Arbetslivet på spel ger en helhetsbild av konsekvenserna från skador relaterade till spel om pengar samt hur man kan förebygga spelrelaterade problem på arbetsplatsen. Materialet kan användas av till exempel personaladministrationen och chefer i syfte att planera och genomföra spelförebyggande åtgärder. Syftet med stödmaterialen är att öka kännedomen om skadeverkningar från spel om pengar, samt att stöda identifieringen av spelrelaterade problem på arbetsplatsen och uppmuntra diskussion om spelproblem. Ett mål är också att klarlägga olika roller inom arbetsgemenskapen när det gäller att förebygga spelrelaterade problem och främja ansvarsfulla arbetsgemenskaper.



I stödmaterialen presenteras metoder för att förebygga skador som är relaterade till spel om pengar. Syftet är att skapa en sundare och tryggare arbetsmiljö och att främja arbetshälsan. Eftersom förebyggande av spelrelaterade problem grundar sig på samma principer som rusmedelsprogrammet ingår det spelförebyggande arbetet på arbetsplatsen i arbetsplatsens rusmedelsprogram. Det förebyggande arbetet sker i samarbete med olika aktörer inom arbetslivet.

Det förebyggande arbetet styrs av lagen om organisering av det förebyggande rusmedelsarbetet. Lagen förpliktar till att förebygga skador som orsakas av alkohol, tobak, narkotika och andra rusmedel samt spel om pengar. Lagens syfte är att säkerställa förutsättningarna för att genomföra och bedriva förebyggande rusmedelsarbetet i hela landet. Lagens syfte är också att stödja kommunerna och regionerna att utveckla det förebyggande rusmedelsarbetet och på så sätt främja en jämlik hälsa och välfärd. Handlingsprogrammet för förebyggande rusmedelsarbete ger verktyg för att verkställa lagen. Målet är att stöda kommunerna och regionerna att genomföra ett effektivt och omfattande förebyggande rusmedelsarbete. Handlingsprogrammet samordnas av Institutet för hälsa och välfärd.

Eftersom en betydande del av de finländska vuxna är i arbetslivet är det viktigt att satsa på att förebygga rusmedels- och spelproblem på arbetsplatserna både inom den offentliga och den privata sektorn. Att förebygga skador från spel om pengar utgör en del av arbetsplatsens samhällsansvar och ingår i arbetsmetoder som är socialt hållbara. Arbetsgemenskapen har nytta av att förebygga skador från spel om pengar till exempel inom följande områden:

- arbetstagarnas välbefinnande och förebyggande av sjukfrånvaro
- arbetstagarnas motivation, upprätthållande av arbetsmoral och produktivitet
- förebyggande av ekonomiska oegentligheter som beror på spelproblem
- investerarnas, ägarnas, donatorernas, sponsorernas och finansieringssamfundens positiva erfarenhet av den förebyggande verksamheten på arbetsplatsen
- gott rykte bland anställda, kunder och partner samt den konkurrensfördel som detta medför.





- ➔ Nästan 80 procent av finländarna hade spelat om pengar år 2019.
- ➔ Mest spelas lottospel, skraplotter och spelautomater.
- ➔ Spel med högt tempo, såsom spelautomater och kasinospel på internet, orsakar mest problem.
- ➔ Tre procent av finländarna (112 000 personer) har problem med spel om pengar och nästan hälften av dem har sannolikt ett spelberoende (1,4 procent, dvs. 52 000 personer).
- ➔ Dessutom spelar elva procent av finländarna (397 000 personer) om pengar på risknivå.
- ➔ Enligt en internationell jämförelse använder finländarna mycket pengar till att spela.
- ➔ Finländska spelare förlorar dagligen 4,6 miljoner euro i Veikkaus spel.

*Källor: Salonen m.fl. 2020, The Economist 2017, Veikkaus 2019.*



# Spel om pengar och spelproblem i Finland

För största delen av finländska spelare medför spel om pengar inga skadeverkningar. Att använda mycket tid eller pengar på att spela om pengar kan emellertid leda till spelrelaterade skadeverkningar.

Skadeverkningar och problem med spel om pengar förekommer på olika nivåer. Att spela på risknivå innebär att spela ofta, använda mycket tid eller pengar i förhållande till de egna resurserna på att spela, samt att vanligtvis spela flera olika spel. Spelandet på risknivå orsakar möjligtvis redan en del ekonomiska, sociala eller hälsorelaterade skadeverkningar. Att spela om pengar på risknivå leder inte nödvändigtvis till spelrelaterade problem, men spelproblem föregås ofta av att spela om pengar på risknivå.

Att spela om pengar är problematiskt då det har en negativ inverkan på den som spelar, på hans eller hennes närstående eller på den övriga sociala miljön. De negativa konsekvenserna kan återspeglas på flera livsområden, såsom de sociala relationerna, den psykiska eller fysiska hälsan, på studierna eller på förmågan att reda sig i arbetslivet, samt på den ekonomiska situationen. Spelrelaterade problem hos en person påverkar vanligtvis 5–10 närstående i någon mån. Närstående kan vara familjemedlemmar, släktingar, vänner eller kollegor. Uppskattningsvis finns det närmare 800 000 sådana personer i Finland.

Med problemspelande avses spelrelaterade skadeverkningar som är lindrigare än ett spelberoende. Ett spelberoende karaktäriseras av allvarliga spelproblem och av att spelaren inte kan kontrollera sitt spelande, samt försummar

sina basbehov och plikter. I Finland används WHO:s sjukdomsklassificering ICD, där problem relaterade till spel om pengar är en diagnos.

Problem relaterade till spel om pengar förekommer oberoende av ålder och kön i alla socioekonomiska grupper, men enligt undersökningar löper en del människor en högre risk att utveckla spelproblem. Låg utbildning, arbetslöshet samt psykisk ohälsa och missbruksproblem har konstaterats öka risken för spelproblem. Enligt undersökningar förekommer spelproblem dessutom i aningen högre grad bland män än bland kvinnor.

## **Följande faktorer kan öka risken för problem relaterade till spel om pengar:**

- psykisk ohälsa
- användning av alkohol och droger
- arbetslöshet
- invandrarbakgrund
- hälsoproblem
- intellektuella funktionsnedsättningar
- problem med hälsan och neuropsykiatriska funktionsnedsättningar

# Kännetecknen för problem relaterade till spel om pengar

**N**edan följer en förteckning över olika beteenden som kan tyda på spelproblem. Förteckningen är vägledande eftersom ändringarna i beteendet varierar individuellt och kan också vara kopplade till andra problem än spelrelaterade problem. Ett enskilt kännetecken vittnar inte om spelproblem.

## EKONOMI

- inställningen till pengar ändras
- gömmer räkningar och låter bli att betala räkningar
- lånar pengar av andra
- letar efter pengar på olika konton, pantsätter eller säljer föremål
- skuldsätter sig t.ex. genom att ta snabblån eller konsumtionslån
- kan inte förklara hur han eller hon använt sin förvärvsinkomst
- begär löneförskott

## HÄLSA

- huvudvärk, magont eller andra symtom på stress
- sömnproblem
- koncentrationssvårigheter
- går upp eller ner i vikt

## HANDLINGAR

- överger fritidsintressen eller hobbyer
- betar sig konstigt eller på ett sätt som skiljer sig från det vanliga
- drar sig tillbaka från socialt umgänge
- tillbringar mycket tid på nätet
- handlar oansvarigt på arbetsplatsen, bryter löften eller ljuger
- stjälar

## KÄNSLOR

- är frånvarande, har ångest eller är deprimerad
- får raseriutbrott, är aggressiv eller självdestruktiv
- är uttråkad eller orolig
- har snabba humörsväxningar





# Spel om pengar och arbete



**H**ur spel om pengar inverkar på arbetsgemenskapen ska bedömas enskilt på varje arbetsplats utifrån arbetsplatsens kultur och verksamhets sätt. Effekterna av spel om pengar kan vara både positiva och negativa. Att spela om pengar kan till exempel vara en del av arbetsplatsens sociala kultur, som till exempel att spela lotto tillsammans med kollegorna. Att spela om pengar på arbetstid är trots detta förbjudet.

Att spela om pengar hör vanligtvis ihop med fritiden och upplevs av en del människor som ett trevligt nöje av en del människor. I Finland är spel om pengar populära.

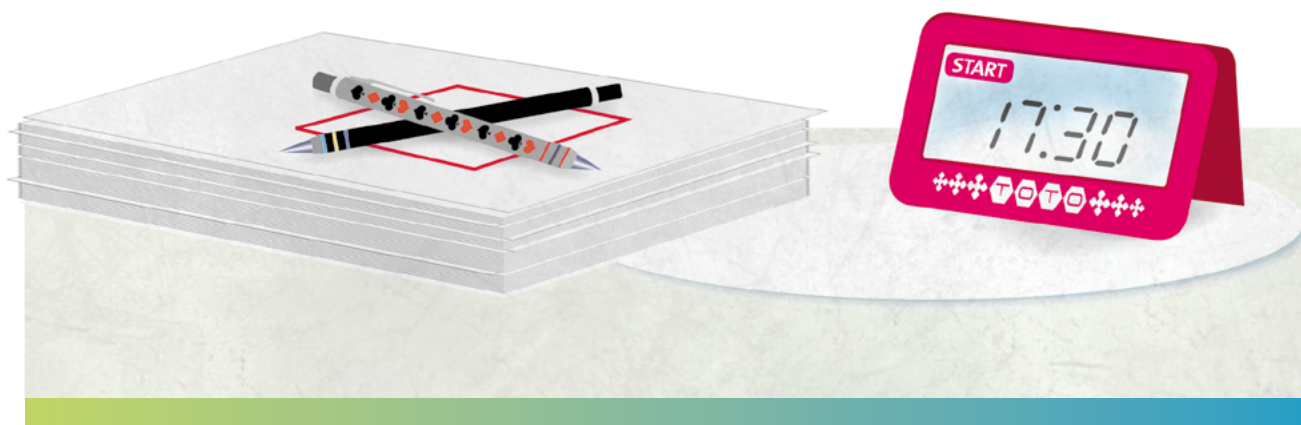
Spel är lätt tillgängliga och utbudet är stort. Spel om pengar erbjuds ofta via flera olika kanaler och nya spel introduceras hela tiden. I och med att det blivit allt vanligare att spela på nätet där spelen är konstant tillgängliga, har det också blivit möjligt att spela på arbetstid. På nätet spelar man vanligtvis ensam, vilket gör det möjligt att spela på arbetsplatsen eller på arbetsplatsens datorer – även då man arbetar på distans. Att en person spelar om pengar på arbetstid och på arbetsplatsen syns nödvändigtvis inte utåt.

Om arbetsgivaren märker att en arbetstagare spelar på arbetstid ska han eller hon diskutera saken med arbetstagaren. Det är inte acceptabelt att spela om pengar på arbetsplatsen och spelandet stör arbetstagarens förmåga att koncentrera sig på arbetet. Om arbetsgivaren misstänker att en arbetstagares spelvanor påverkar arbetsförmågan, arbetseffektiviteten och stämningen på arbetsplatsen, är det skäl att föra saken på tal. Skadeverkningarna av spelandet kan vara mycket olika beroende på arbetstagarens arbetsuppgifter, tidpunkten för spelandet, hanteringen av spelandet och arbetstagarens tillträde till företagets ekonomiska tillgångar.

Att spela om pengar på arbetet får konsekvenser för arbetsgivaren: förlust av arbetstid, att arbetsredskapen används till att spela om pengar, samt eventuellt olovligt bruk av arbetsgivarens pengar. Risker och kostnader för arbetsgivaren som orsakats av spelandet bör kartläggas noggrant. För att förebygga skadeverkningar är det skäl att utarbeta en arbetsplatsspecifik plan.

Vid förebyggande av skadeverkningar är det viktigt att identifiera vilka branscher har en ökad risk för problem relaterade till spel om pengar. I dessa branscher är spel ofta lätt tillgängliga under arbetsdagen. Risken för problem och skador ökar i synnerhet i branscher där man arbetar med spel om pengar och där spel om pengar är en del av arbetsmiljön. Dessutom kan arbetets karaktär utgöra en grogrund för spelrelaterade problem. Exempel på detta är branscher där pauserna tillbringas på platser där spel om pengar är lättillgängliga. Likaså kan skiftarbete, till exempel nattskift och arbetsrytmer som påverkar negativt möjligheten till annan hobbyverksamhet öka risken att spela om pengar online både under arbetstiden och på fritiden. Distansarbete har blivit allt vanligare, vilket kan ytterligare öka risken att spela om pengar på arbetstid.

Även arbetets belastning kan exponera för skadligt spelande om pengar. Att spela kan till exempel fungera som en andningspaus från vardagens bekymmer och arbetsstress.



# Hur syns problem relaterade till spel om pengar på arbetsplatsen?

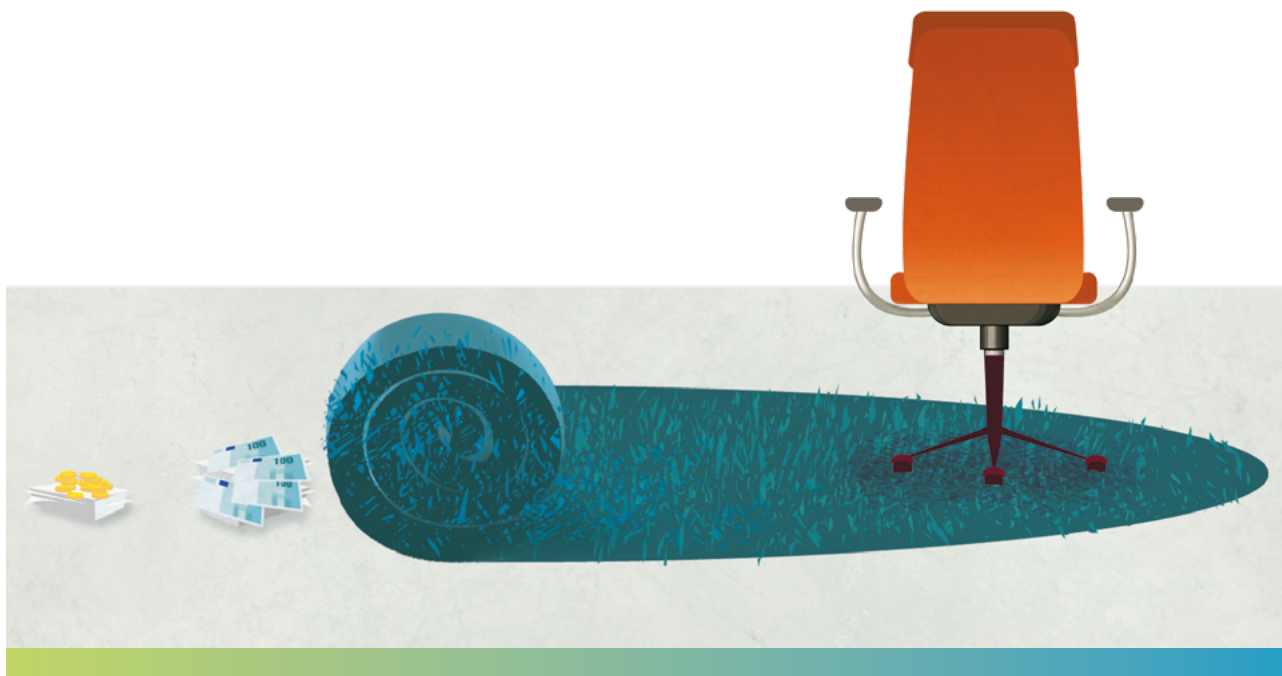
<b>Arbete</b>	Arbetsredskap används till att spela om pengar
	Arbetstid används till att spela om pengar
	Frånvaron eller förseningar
	Försämrad arbetseffektivitet och produktivitet (för arbetstagaren som spelar och för övriga arbetstagare i arbetsgemenskapen)
<b>Beteende</b>	Trötthet
	Koncentrationssvårigheter
	Humörsvängningar
	Drar sig tillbaka från socialt umgänge på arbetsplatsen
<b>Ekonomiska svårigheter</b>	Lånar pengar av kollegor
	Begär upprepade gånger om löneförskott och ställer frågor om möjligheter till mertidsarbete
	Brott: stöld, förskingring eller bedrägeri

## Tecken på spelrelaterade problem på arbetsplatsen

Spelproblem, att tankarna ständigt kretsar kring att spela om pengar och kring att planera spelet, kan påverka arbetstagarens koncentration och arbetsprestation. Att spela på en problematisk nivå kräver mycket tid och kan därmed påverka sömnrutinen. Spelrelaterade problem kan också framträda som upprepade förseningar och frånvaron från arbetet. Ekonomiska problem är den vanligaste skadeverkningen av problem relaterade till spel om pengar. Spelproblem på arbetsplatsen kan ta sig uttryck i form av lån av pengar, vilja att utföra tillägs- eller övertidsarbete samt begäran om löneförskott.

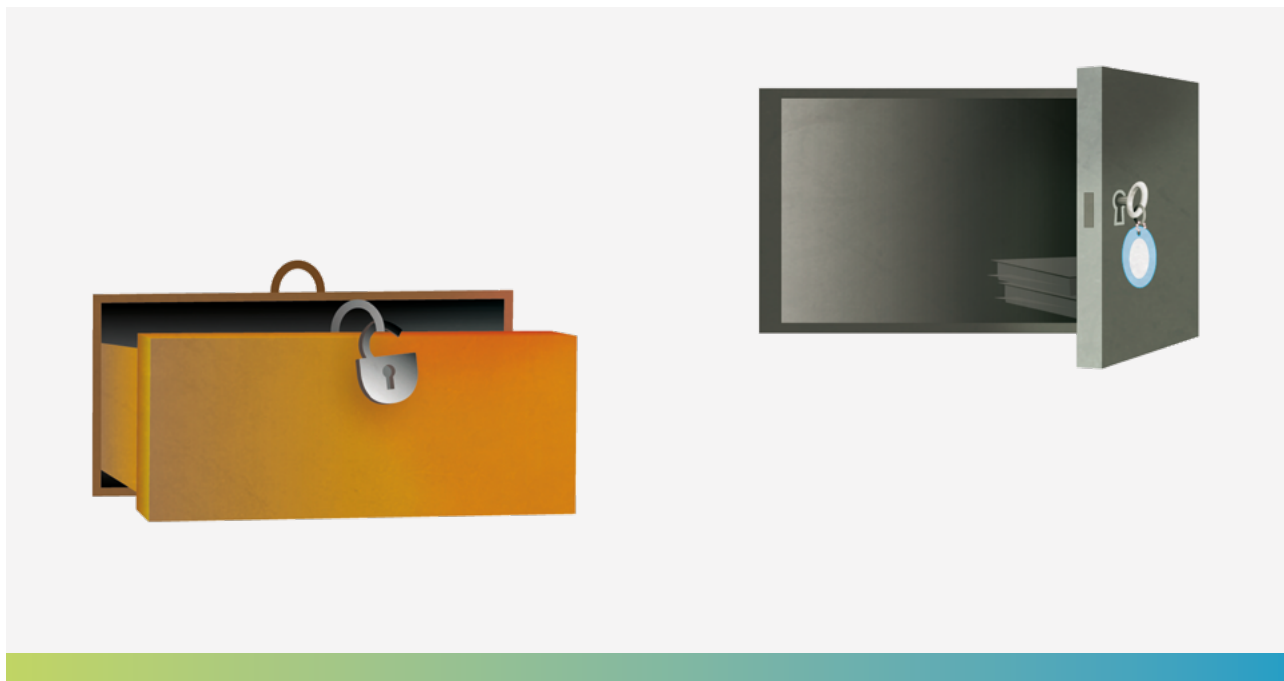
Försummelse av arbetsuppgifter, förseningar och frånvaron belastar arbetsgemenskapen och har en negativ inverkan på arbetsmiljön. Medarbetarna kan vara tvungna att utföra eller hemlighålla arbetsuppgifter som försummas av den som har ett spelproblem. Detta kan orsaka problem på arbetsplatsen och infektera arbetsmiljön. När tilliten till en medarbetare förloras, är det svårt att få den tillbaka.

I extrema fall kan spelet finansieras med olagliga metoder. Detta kan innebära snatteri, förskingring av arbetsgivarens pengar eller stöld på arbetsplatsen. Ekonomiska



förluster i anslutning till spelrelaterade problem har inträffat i organisationer där organisationens ekonomiförvaltning är beroende av ett fåtal personer. Många gånger har personerna som förskingrat pengar varit nyckelanställda, chefer eller systemexperter med omfattande rättigheter till ekonomiförvaltningen. Tillgång till arbetsgivarens ekonomiska resurser kan ge möjlighet till missbruk till exempel genom att flytta över pengar för eget bruk med hjälp av falska fakturor. Ibland fortsätter missbruket länge innan det avslöjas.

Att reda ut ekonomiska oklarheter som är kopplade till spelproblem kräver både arbetstid och resurser. Det är nödvändigt att reda ut både arbetstagarens spelrelaterade problem och hur oegentligheterna har gått till. Att ekonomiska förseelser blir offentliga kan medföra negativ publicitet för arbetsplatsen. Att spela om pengar på arbetstid kan dessutom orsaka dataskyddsrisiker i och med skräppost, virus och eventuell phishing från opålitliga spelsajter.



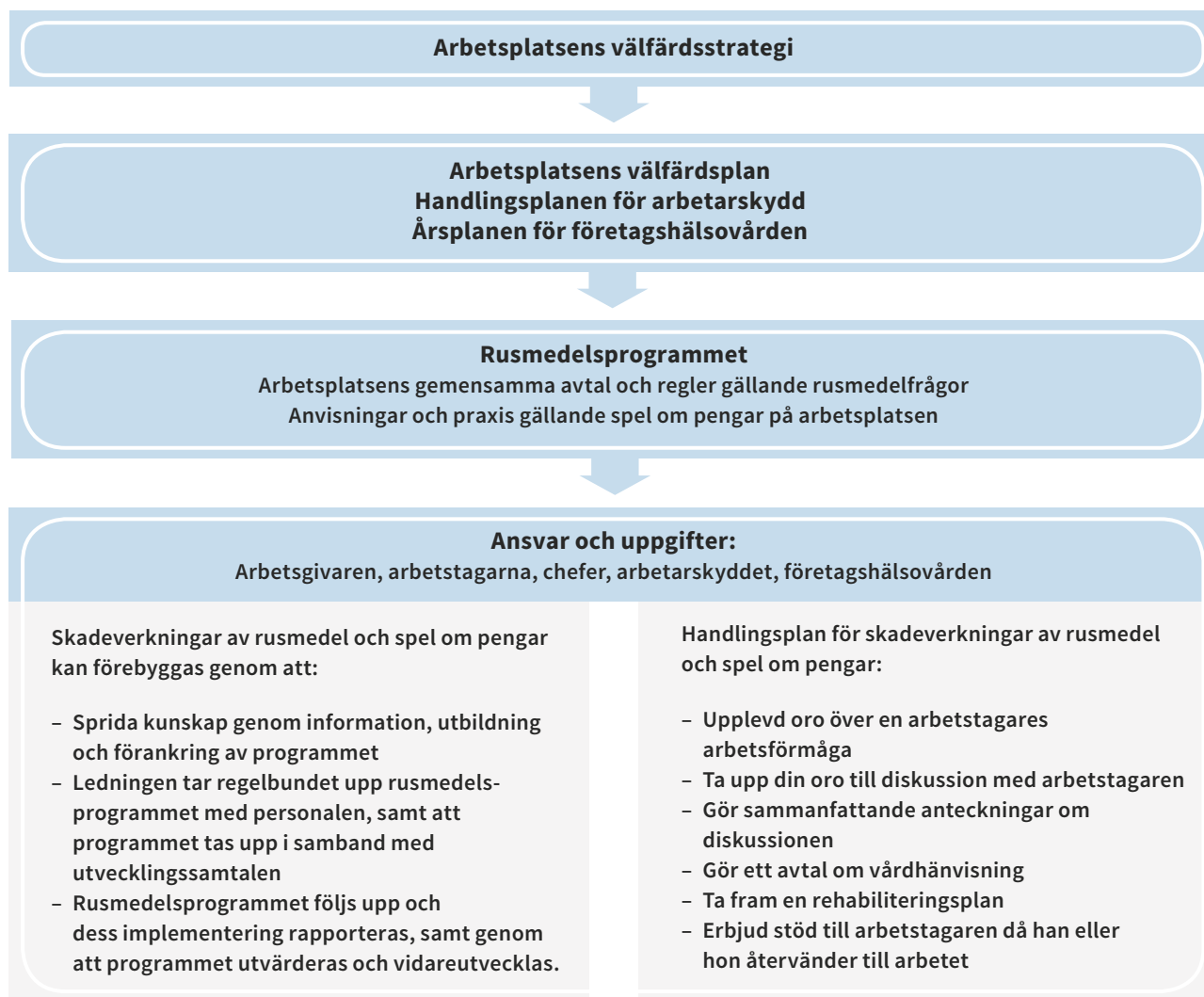
# Att förebygga spelrelaterade problem stöder välbefinnandet på arbetsplatsen

**A**rbetsplatsen ska fastställa tillvägagångssätt för att förebygga skadeverkningar relaterade till spel om pengar. Dessa tillvägagångssätt kan antecknas som en del av arbetsplatsens välfärdsstrategi och rusmedelsprogram. Tillsammans överenskomna tillvägagångssätt kan stöda identifieringen av riskspelande och hanteringen av problem relaterade till spel om pengar. De gemensamt överenskomna tillvägagångssätten kan också vara ett stöd i

att hänvisa en person med spelproblem till vård och därmed skapa en tryggare och hälsosammare arbetsmiljö. Gemensamma regler bidrar till att förebygga spelrelaterade negativa verkningar på arbetsplatsens produktivitet eller rykte. Förebyggandet av spelrelaterade skador kan ses som en del av den strategiska ledningen av arbetsplatsens välbefinnande.



## Rusmedelsprogrammet som en del av arbetsplatsens välfärdsstrategi



# Riskbedömning av spelrelaterade problem på arbetsplatsen

**E**n arbetsplatsspecifik riskbedömning gynnar insatserna som syftar till att förebygga problem relaterade till spel om pengar. Riskbedömningen kan utformas med hjälp av de generella frågor som presenteras nedan. Det lönar sig att anteckna arbetsplatsens riskbedömning som en kvalitativ bedömning där varje fråga behandlas enligt respektive arbetsplats utgångspunkter.

## 1. Orsakar spel om pengar risker på arbetsplatsen?

För att kunna svara på frågan bör arbetsgivaren göra en riskbedömning för att lokalisera möjligheterna till att spela om pengar på arbetsplatsen och utreda om spelandet medför risker för arbetsgemenskapens funktioner eller för arbetstagarnas hälsa och säkerhet. Om spelandet konstateras utsätta arbetstagarna för situationer som riskerar hälsan eller arbetssäkerheten, bör arbetsgivaren ingripa.

### a. Är det möjligt att spela om pengar på arbetsplatsen eller på arbetstid?

Arbetsgivaren ska identifiera möjligheterna att spela om pengar på arbetsplatsen. Möjligheterna kan i stor utsträckning vara personliga eller ha att göra med arbetsplatsens sociala umgänge och rekreativ verksamhet. Till exempel användning av arbetsutrustning som datorer och mobilapparater i syfte att spela om pengar är ett enkelt sätt på vilket arbetstagare kan spela på jobbet.

### b. Kan spel om pengar orsaka hotfulla situationer?

Problem relaterade till spel om pengar kan orsaka motstridigheter på arbetsplatsen som utöver spelaren också berör övriga arbetstagare och hela arbetsgemenskapen. Hurdana hotfulla situationer kan uppstå på arbetsplatsen?

### c. Finns det personer på arbetsplatsen som på grund av sina arbetsuppgifter löper en förhöjd risk att utveckla problem med spel om pengar?

Olika personalgrupper kan skilja sig från varandra när det gäller risker kopplade till spel om pengar. Olika arbetsuppgifter innebär olika stor risk att exponeras för situationer som kan leda till spelrelaterade problem. Finns det på arbetsplatsen grupper som till exempel arbetar med spel om pengar, vistas i utrymmen där spel om pengar förekommer, eller som har möjlighet att spela om pengar på arbetsresor, i skiftarbete eller vid distansarbete?



## 2. Är det möjligt att minska riskerna kopplade till spel om pengar på arbetsplatsen?

Arbetsgivaren kan ta fram regler till exempel beträffande användningen av arbetsplatsens elektroniska utrustning till att spela om pengar, förbjuda bruk av arbetsutrustningen till att spela eller förhindra arbetstagarna från att besöka spel-sajter genom att installera ett avgiftsbelagt eller avgiftsfritt program som hindrar arbetstagarna att spela om pengar på sina arbetsdatorer. Man kan också förhindra reklam för spel om pengar på datorer och mobilapparater med hjälp av separata insticksmoduler eller program. Det är bra att på förhand diskutera arbetsplatsens regler, förbud och blockeringsprogram med arbetstagarna.

### a. Vad är sannolikheten för skadeverkningar relaterade till spel om pengar?

Sannolikheten för skadeverkningar kopplade till spel om pengar ökar om det finns möjligheter att spela på arbetsplatsen. Det lönar sig för arbetsgivaren att överväga hur eventuella skadeverkningar kan bli synliga på arbetsplatsen. Vilka följder kan spelandet få för arbetsplatsen och för arbetsgemenskapen?

### b. Vilka är följderna om arbetstagaren spelar om pengar på arbetsplatsen under arbetsdagen?

Arbetstagarna ska ha tillgång till de anvisningar som arbetsgivaren och arbetstagarna tillsammans har skapat. Anvisningarna skall vara tydliga och gälla likvärdigt för alla. I anvisningarna skall det framgå om det är tillåtet eller förbjudet att spela om pengar på arbetstid och om arbetsgivarens redskap får användas till att spela om pengar. På samma sätt måste det beslutas om konsekvenserna ifall att reglerna inte följs.

### c. Hur kan riskerna kopplade till problem med spel om pengar minskas?

Arbetsplatsen måste göra upp riktlinjer och regler gällande följande:

- spel om pengar på arbetsplatsen och på arbetstid (gäller också arbetstagarnas privata elektroniska apparater)
- att ladda ner applikationer för att spela om pengar på arbetsgivarens datorer eller mobilapparater
- följderna för problematiskt spelande om pengar
- stöd- och vårdtjänster samt vårdhänvisning för arbetstagare som har spelrelaterade problem.

Arbetsgivaren ska bedöma sin egen kompetens att förebygga skadeverkningar av spel om pengar. Vid behov lönar det sig för arbetsgivaren att ta stöd av utomstående expert-hjälp eller företagshälsovårdens kompetens.

### d. Vilka är kostnaderna för att minska riskerna?

Arbetsgivaren bör jämföra kostnaderna för förebyggande av skadeverkningar med de kostnader som eventuella skadeverkningar ger upphov till. Åtgärder med låga kostnader, såsom att erbjuda och sprida information, är särskilt lönsamma ur ett ekonomiskt perspektiv.



# För ärendet på tal på arbetsplatsen

**E**n öppen och diskuterande arbetsmiljö skapar trygghet och välbefinnande. Det är alltid värt att ta påtagliga förändringar i arbetstagarens beteende upp till diskussion och sträva till att reda ut den bakomliggande orsaken. På så sätt kan man också kartlägga den eventuella belastning arbetstagaren utsätts för till följd av problem med spel om pengar. En tidig identifiering och ett tidigt ingripande i en arbetstagares problem med spel om pengar kan förhindra att problemen blir allvarligare.

När en arbetstagares problem med spel om pengar har identifierats, är det den arbetsledningsansvariga chefens uppgift att föra spelproblemen på tal och vid behov hänvisa arbetstagaren till företagshälsovårdens tjänster. Som modell kan man använda till exempel verksamhetsmodeller för hanteringen av rusmedelsproblem. Arbetstagaren kan be en stödperson delta i diskussionerna om arbetsförmågan, om hon eller han så önskar.

Chefen skall diskutera spelet med arbetstagaren med respekt och undvika att fördöma spelet eller problem med spel om pengar. Problem med spel om pengar kan vara utmanande att identifiera, eftersom de är svåra att upptäcka utifrån yttre tecken. Ofta försöker personen med spelproblem dölja problemen under en lång tid och skäms över dem. Under samtalet är det värt att beakta särskilda riskfaktorer som ökar risken för spelrelaterade problem, som att spela om pengar på arbetstid och att ha tidigare haft spelproblem.

Följande tips kan underlätta samtal om problem kopplade till spel om pengar:

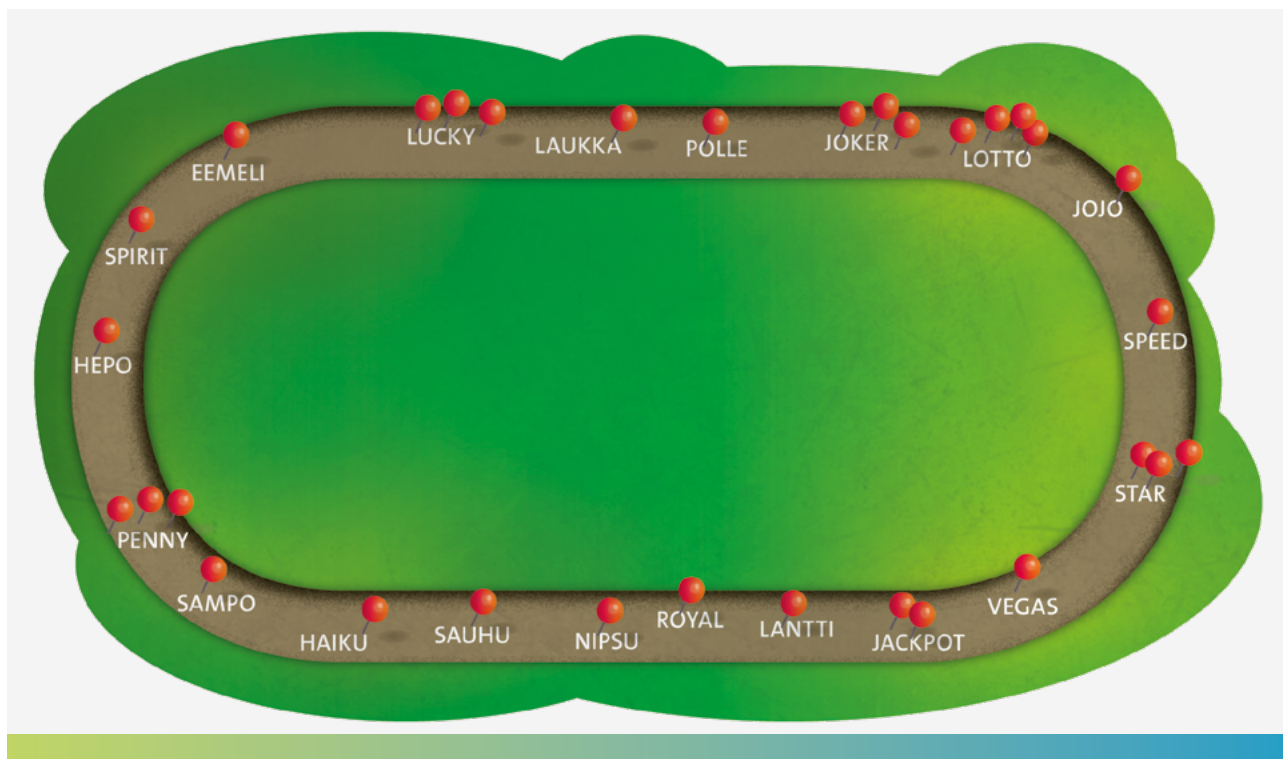
- ✓ Normalisera diskussionen genom att konstatera att svåra diskussioner ibland är nödvändiga.
- ✓ Presentera fakta, tankar, känslor och övertygelser utan anklagelse.
- ✓ Berätta om dina tankar och frågor och låt arbetstagaren berätta om sina (det vill säga försök inte berätta vad han eller hon tänker).
- ✓ Lyssna aktivt på vad arbetstagaren har att säga genom att upprepa och sammanfatta diskussionen.
- ✓ Var förstående – var medveten om känslor som är närvarande.
- ✓ Var empatisk och kom ihåg att ämnet troligtvis är svårt för arbetstagaren.

### Exempel på hur diskussionen kan inledas med en arbetstagare:

”Jag skulle vilja diskutera en känslig sak med dig. Jag känner att det är viktigt att vi pratar om detta för jag är orolig över dig. Du är en uppskattad arbetstagare och kollega här på arbetsplatsen och detta kommer inte att ändra till följd av den här diskussionen. Jag har märkt att du under den senaste tiden verkat stressad/deprimerad/orolig/nervös. Vill du prata om din situation? Kan jag hjälpa dig? Diskussionen är konfidentiell.”

När du har inlett diskussionen kan du fråga: ”Hur har du mått den senaste tiden? Har det hänt något särskilt i ditt liv som har fått dig att känna så? Kan du berätta mer?”

Arbetstagaren får inte stämplas på grund av spelproblemet. Enligt arbetsavtalslagen utgör problem med spel om pengar i sig inte en grund för uppsägning. De får heller inte leda till en minskning av arbetstagarens arbetsmängd eller en begränsning av ansvar. När spelproblem diskuteras och behandlas i en arbetsgemenskap ska alla arbetstagare behandlas rättvist och jämlikt.



Om man i arbetsgemenskapen misstänker att en arbetstagare förlorat kontrollen över sitt spelande, lönar det sig att föra misstanken på tal. Det viktigaste är att närma sig ämnet neutralt och konstruktivt. Ett sätt att inleda samtalet är att vardagligt fråga hur det står till eller att ta upp spelandet till exempel genom att fråga: "Vad spelar du och varför?"

Om personen som spelar är villig att diskutera saken, lönar det sig att tillsammans fundera hur spelandet påverkar vardagen till exempel på arbetsplatsen. I diskussionen kan man lyfta fram spelandets negativa inverkan på arbetsprestationen och man kan be personen som spelar bedöma sina

spelvanor. Hon eller han kan också berätta om sina uppfattningar om för- och nackdelarna med spelandet och kanske identifiera konflikter mellan dem. I diskussionen lönar det sig att tala om för den som spelar vilka aspekter av spelandet känns oroväckande just nu eller på längre sikt. Det lönar sig också att fråga vad den som spelar tänker om diskussionen och det som tagits upp.

Man kan vägleda personen som spelar att söka hjälp. Arbetskamraterna bör anmäla eventuella problem relaterade till spel om pengar till sin chef, en representant för arbetarskyddet eller förtroendepersonen. Ansvar för att utreda situationen ligger hos den närmaste chefen.

### Modell för chefens åtgärder när det visar sig att en arbetstagare har problem med spel om pengar.

<b>För ärendet på tal</b>	Chefen visar sin oro på ett konkret och tydligt sätt och berättar att han eller hon observerat en oroväckande förändring i arbetstagarens agerande.
	Om arbetstagaren handlat i strid med arbetsplatsens regler, klargör chefen att det inte kan accepteras.
<b>Bedömning av situationen</b>	Arbetstagarens sociala situation och stödbehov utreds.
<b>Överenskommelse om samarbete</b>	Efter bedömningen av situationen kommer man överens om att samarbeta. En åtgärdsplan görs upp där arbetstagaren erbjuds stöd och hjälp. Arbetstagaren ska också själv vara motiverad att ta emot hjälp.
<b>Utredning av vårdalternativ</b>	Om arbetstagaren behöver vård på grund av spelandet erbjuds han eller hon möjlighet till det.
	Olika vårdalternativ kartläggs tillsammans.
<b>Vårdavtal</b>	Ett vårdavtal ingås.
<b>Uppföljning</b>	Chefen följer upp hur arbetstagarens vård framskrider i samarbete med företagshälsovården eller annan vårdinstans.
	Arbetsgivaren har rätt att få information om vården genomförs på det sätt som anges i vårdavtalet.

# Rusmedelsprogrammet – ett gemensamt avtal som även gäller förebyggande av spelrelaterade skadeverkningar

**A**rbetsplatsens rusmedelsprogram är ett avtal där arbetsgemenskapen kommer överens om gemensam praxis för hantering av missbruksproblem. Arbetsgemenskapen – arbetsgivaren och arbetstagarna – bereder, godkänner och genomför rusmedelsprogrammet i enlighet med principerna i samarbetslagen.

Eftersom följderna för arbetsplatsen från spelrelaterade problem i hög grad liknar problem kopplade till bruk av rusmedel, är det motiverat att i rusmedelsprogrammet lägga till ett eget kapitel om hänvisning till vård i fall av problem med spel om pengar. Programmet ska innehålla tydliga tillvägagångssätt för identifiering av problem som är relaterade till spel om pengar, för ingripande och för problemlösning. Rusmedelsprogrammet är ett effektivt verktyg för ledning och handledning i syfte att öka arbetshälsan och arbetseffektiviteten.

## Identifiering och problemlösning

I rusmedelsprogrammet kommer man så noggrant som möjligt överens om metoder med vilka arbetstagarna i en arbetsgemenskap lär sig identifiera problem som är kopplade till spel om pengar som stör arbetet. Information, utbildning i rusmedels- och beroendefrågor och frågor beträffande spel om pengar samt samarbete med företagshälsovården gör det lättare för medarbetarna att känna igen spelrelaterade problem.

På arbetsplatsen bidrar var och en till arbetsgemenskapens diskussionskultur, men cheferna spelar en central

### GUIDE OM RUSMEDELS-PROGRAMMET

Arbetshälsoinstitutet  
> [ttl.fi/paihdeohjelmaopas](http://ttl.fi/paihdeohjelmaopas)

roll i förebyggandet av spelrelaterade problem. Eftersom chefen ansvarar för bland annat arbetets schemaläggning och kvalitet är det viktigt att han eller hon tar upp de störande moment han eller hon upptäckt i arbetsprocessen. Chefens beteende och tillvägagångssätt på arbetsplatsen kan hindra eller möjliggöra att problem med spel om pengar förvärras. Om chefen inte ser, hör eller säger något är det mycket lättare att dölja problemen.

## Hänvisning till vård

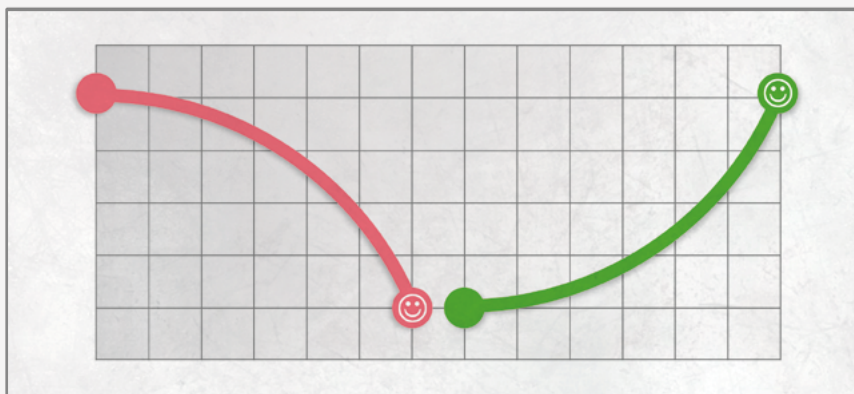
Syftet med vårdhänvisningen är att rehabilitera arbetstagaren så att han eller hon blir arbetsför. I rusmedelsprogrammet skall det finnas anvisningar för att söka vård, information om hur behandlingen av problem som är relaterade till spel om pengar genomförs och vilken vårdplats eller -metod det är fråga om. Olika behandlingsalternativ skall utredas i samband med att vård uppsöks. Chefen har rätt att få tillräcklig information om hur vården genomförs. När det gäller behandlingen av ett missbruksproblem eller spelproblem, skall det alltid ingås ett skriftligt avtal som arbetstagaren, arbetsgivaren och vårdinstansen förbinder sig till. Då arbetstagaren följer vårdavtalet och inga spelproblem förekommer under vårdtiden, kan arbetsgivaren anse att ärendet är slutbehandlat.

Rusmedelsprogrammet utgör ett redskap för välfärdsledning på arbetsplatsen. Genom rusmedelsprogrammet och samarbete förebygger arbetsplatsens ledning, arbetstägarna och företagshälsovården effektivt skador som orsakas

av rusmedel och spel om pengar. För en arbetsgivare som vill göra drogtest även vid andra tillfällen än i samband med stark misstanke om droger är ett rusmedelsprogram för arbetsplatsen obligatoriskt.

### **Rusmedelsprogrammet ska följas, men för att minska skadeverkningarna av spelrelaterade problem kan arbetsgivaren dessutom**

- ✓ ge information om spel om pengar (t.ex. genom korta informationstillfällen) och vilka konsekvenser spelrelaterade problem kan få för arbetsplatsen och för arbetstägarnas hälsa, välbefinnande och ekonomi.
- ✓ komma överens om gemensamma regler beträffande spel om pengar på arbetsplatsen och på arbetstid
- ✓ komma överens om arbetsfördelning och uppgifter vid förebyggande av spelrelaterade skador
- ✓ begränsa arbetstägarens möjligheter att spela om pengar på arbetstid eller under arbetsplatsens sociala evenemang
- ✓ förhindra eller begränsa spelandet om pengar på arbetsplatsens datorer
- ✓ berätta om möjligheterna att få stöd vid problem med spel om pengar
- ✓ informera om stöd- och vårdtjänster
- ✓ hänvisa en arbetstägare med spelproblem till vård
- ✓ stöda en arbetstägare som återvänder till arbetsplatsen efter att ha varit frånvarande för att få vård för spelrelaterade problem
- ✓ regelbundet uppdatera de överenskomna reglerna.



Det lönar sig för arbetsgivaren att ordna regelbundna utbildningar om spelförebyggande arbete och om rusmedelsprogrammet för hela personalen. Vid utbildningen ska man bland annat gå igenom anvisningarna och avtalen beträffande spel om pengar på arbetsplatsen, riskerna med spel om pengar, samt de stöd- och vårdtjänster som finns tillgängliga för personer med spelproblem och för deras närstående. Det är bra att gå igenom kännetecknen

för spelrelaterade problem så att arbetstagarna kan identifiera om de själva eller en kollega har problem med spel om pengar.

Informationsmaterialet kan bestå av till exempel broschyrer, affischer och e-postbrev. Materialet kan utgöra en del av företagets egen interna information. Arbetsgivaren kan också ordna informationsinslag.





# Arbetsgemenskapens ansvar vid förebyggande av spelrelaterade skadeverkningar

## Chefen har ansvar för

- ✓ att stöda och övervaka personalens välbefinnande och trygghet på arbetsplatsen
  - ✓ att ha kunskap om kännetecken som kan tyda på problem kopplade till spel om pengar
  - ✓ att ordna stöd för en arbetstagare som har problem med spel om pengar, ordna med eventuell vårdhänvisning och uppföljning
  - ✓ att säkerställa att diskussioner som gäller spelproblem är konfidentiella och att de förs utan att fördöma arbetstagaren
  - ✓ att se till att arbetstagarna känner till rusmedelsprogrammet och programmet för förebygganden av spelrelaterade skador och att arbetstagarna kan agera enligt dessa.
- ✓ att säkerställa rättvisa tillvägagångssätt när en arbetstagares negativa beteende eller handlingar som kan vara kopplade till spelrelaterade problem tas upp till diskussion och behandlas på arbetsplatsen
  - ✓ att stöda cheferna i att föra sådana ärenden på tal.

## Arbetarskyddet har ansvar för

- ✓ att medverka i det praktiska genomförandet av rusmedelsprogrammet
- ✓ att ge råd i ärenden relaterade till rusmedelsprogrammet
- ✓ att diskutera rusmedelsrelaterade frågor med arbetstagaren eller med chefen
- ✓ att planera och genomföra den del av arbetarskyddet som stöder psykiskt välmående.

## Personaladministrationen har ansvar för

- ✓ att informera arbetstagarna om programmet för förebyggande av skador relaterade till spel om pengar
- ✓ att informera cheferna om ärenden och tillvägagångssätt beträffande rusmedelsprogrammet
- ✓ att bevara konfidentiella tillvägagångssätt för information
- ✓ att inkludera problem kopplade till spel om pengar i de ärenden som diskuteras när man bedömer arbetstagarens arbetsprestation eller förändringar i arbetsprestationen

## Arbetstagaren har ansvar för

- ✓ att sörja för den egna arbetsförmågan
- ✓ att följa de regler som gäller spel om pengar och som överenskommit i arbetsgemenskapen
- ✓ att vid behov söka hjälp för spelrelaterade problem
- ✓ att föra ärendet på tal om han eller hon misstänker att en arbetskamrats spelande om pengar bryter mot arbetsplatsens regler eller stör arbetet
- ✓ att meddela chefen eller en representant för arbetarskyddet om sin oro över en kollegas misstänkta problem med spel om pengar.

# Arbetshälsovårdens roll vid förebyggande av skadeverkningar relaterade till spel om pengar

Förebyggande tjänster i företagshälsovården är en lagstadgad del av det strategiska ledarskapet som stärker välmående. Lagarna om arbetshälsa och arbetarskydd förutsätter förebyggande företagshälsovårdstjänster. Serviceproducenter som producerar företagshälsovårdens tjänster ska göra en skriftlig verksamhetsplan för hur vården och samarbetet ordnas. Verksamhetsplanen utarbetas i samarbete med arbetsgivaren eller dennes företrädare, personalen och den aktör som producerar företagshälsovården. Planen skall uppdateras årligen. Utöver förebyggande företagshälsovård kan arbetsgivaren även erbjuda arbetstagar sjukvård och andra hälso- och sjukvårdstjänster på allmänläkarnivå.

På företagshälsovårdens mottagning är det möjligt att identifiera spelproblem och ta upp spelandet till diskussion. Tidig identifiering av spelrelaterade problem förutsätter kunskap om problem med spel om pengar och metoder för att föra spelandet på tal. Personer som uppsöker företagshälsovården tar sällan upp spelrelaterade problem på eget initiativ och det ligger på företagshälsovårdspersonalens ansvar att inleda en diskussion om klientens spelvanor. Att förebygga och identifiera problem med spel om pengar bör ingå i de övergripande insatserna som syftar till att minska individuella risker kopplade till arbetsförmågan, att främja arbetshälsan, samt att stöda arbets- och funktionsförmågan. Företagshälsovården ska ha information om olika behandlingsalternativ när det gäller problem med spel om pengar.

I tidig intervention ingår bland annat korttidsinterventioner med vilka spelproblemet identifieras, personen med spelproblemet får råd och stöd, att diskussionen följs upp och att man tillsammans lägger upp personliga mål för hur spelproblemet kommer att hanteras. En tidig intervention förutsätter mod att föra spelandet på tal, kunskap om spel om pengar och kunskap om förebyggande arbete. Dessutom krävs förmåga att hjälpa klienten på hans eller hennes egna villkor, medkänsla med klienten, respekt för klientens självbestämmanderätt (klienten beslutar själv om att minska sitt spelande), samt att klienten erbjuds instruktioner, stöd och praktiska redskap för att minska spelandet om pengar.

För att identifiera problem relaterade till spel om pengar kan man till exempel använda sig av BBSG-screening med tre frågor eller PGSI-indikatorn med nio frågor.

## BBGS – tre frågor om att spela om pengar

- 1 Har du under de senaste 12 månaderna blivit orolig, irriterad eller rastlös när du försökt sluta eller minska spelandet?  
JA/NEJ
- 2 Har du under de senaste 12 månaderna försökt hemlighålla hur mycket du spelat för din familj eller dina vänner?  
JA/NEJ
- 3 Har ditt spelande under de senaste 12 månaderna orsakat sådana ekonomiska problem att du varit tvungen att skaffa hjälp av din familj, dina vänner eller socialtjänsten för dina levnadskostnader?  
JA/NEJ

---

Jakande svar på en eller flera frågor indikerar att vidare bedömning av eventuella spelproblem bör göras. Ett eller flera jakande svar skall i alla händelser utredas noggrannare, till exempel med PGSI-testet på nästa sida. Personens behov av stöd och vård ska bedömas.

*Källa: Gebauer m.fl. 2010.*

*Översättning: Institutet för hälsa och välfärd (THL) 2021*

## PGSI – spelrelaterade skador

Frågorna gäller erfarenheter av spel om pengar och hjälper till att kartlägga om det finns skäl att ändra sina spelvanor.

- 1 Om du tänker på de senaste 12 månaderna, har du spelat för mer än du verkligen haft råd att förlora?  
Skulle du säga... **ALDRIG/IBLAND/OFTA/NÄSTAN ALLTID**
- 2 Om du tänker på de senaste 12 månaderna, har du behövt spela med större summor för att få samma känsla av spänning?  
Skulle du säga... **ALDRIG/IBLAND/OFTA/NÄSTAN ALLTID**
- 3 De senaste 12 månaderna, har det hänt att du återvänt någon annan dag för att vinna tillbaka det du förlorat?  
Skulle du säga... **ALDRIG/IBLAND/OFTA/NÄSTAN ALLTID**
- 4 De senaste 12 månaderna, har du lånat pengar eller sålt något för att ha pengar att spela för?  
Skulle du säga... **ALDRIG/IBLAND/OFTA/NÄSTAN ALLTID**
- 5 De senaste 12 månaderna, har du känt att du kanske har problem med ditt spelande?  
Skulle du säga... **ALDRIG/IBLAND/OFTA/NÄSTAN ALLTID**
- 6 De senaste 12 månaderna, har spelandet orsakat dig några problem med din hälsa, inräknat stress eller ångest?  
Skulle du säga... **ALDRIG/IBLAND/OFTA/NÄSTAN ALLTID**
- 7 De senaste 12 månaderna, har någon kritiserat ditt spelande eller sagt att du har problem med spelandet, oavsett om du tyckt det varit sant eller inte?  
Skulle du säga... **ALDRIG/IBLAND/OFTA/NÄSTAN ALLTID**
- 8 De senaste 12 månaderna, har ditt spelande orsakat några ekonomiska problem för dig eller ditt hushåll?  
Skulle du säga... **ALDRIG/IBLAND/OFTA/NÄSTAN ALLTID**
- 9 De senaste 12 månaderna, har du känt skuld över hur du spelar, eller vad som händer när du spelar?  
Skulle du säga... **ALDRIG/IBLAND/OFTA/NÄSTAN ALLTID**

*Källa: Currie m.fl. 2010.*

*Översättning: Folkhälsomyndigheten*

Svaren på de nio frågorna ger följande poäng: Aldrig = 0, Ibland = 1, Ofta = 2, Nästan alltid = 3 och summeras.

Räkna dina poäng. \_\_\_\_\_ / 27 poäng.

- 0 = Inga spelproblem
- 1–4 = Låg risk för spelproblem
- 5–7 = Måttlig risk för spelproblem
- 8 eller mer = Spelproblem

*Källa: Currie m.fl. 2010.*

*Översättning: Institutet för hälsa och välfärd (THL) 2021*

# Mer information

## **Institutet för hälsa och välfärd**

Institutet för hälsa och välfärds sidor om spel om pengar innehåller information om förebyggande och behandling av spelrelaterade problem. Materialet är riktat till professionella som möter personer med spelrelaterade problem i sitt arbete.

[thl.fi/spelompengar](http://thl.fi/spelompengar)

## **Förebyggande rusmedelsarbete EHYT rf**

På Föreningen för förebyggande rusmedelsarbete EHYT rf:s webbplats finns information om spel om pengar och förebyggande av spelrelaterade skadeverkningar. EHYT rf arbetar i hela landet och med hela befolkningen för att främja sunda levnadsvanor och förebygga skadeverkningar.

[ehyt.fi/sv/spel-om-pengar](http://ehyt.fi/sv/spel-om-pengar)

## **Arbetshälsoinstitutet**

Arbetshälsoinstitutet producerar information samt utvecklar och erbjuder experttjänster för välbefinnande i arbetet.

[ttl.fi/sv/](http://ttl.fi/sv/)

## **Arbetarskyddscentralen**

Arbetarskyddscentralen erbjuder information och utbildning i arbetarskydd, arbetshälsa och arbetstrivsel.

[ttk.fi/sv](http://ttk.fi/sv)

## **Droglänken**

Webbtjänsten Droglänken erbjuder information om alkohol, droger och beroenden samt stöd i problemsituationer. Webbtjänsten innehåller en omfattande databank, tester, självhjälpsinnehåll, kamratstöd och en rådgivningstjänst.

[paihdelinkki.fi/sv](http://paihdelinkki.fi/sv)

## **Peluuri**

Hjälpplinjens tfn 0800 100 1010

Peluuri verkar på riksnivå och hjälper dem som kämpar med spelproblem. Peluuri hjälper också närstående till personer med spelproblem och professionella som möter personer med spelrelaterade problem. Peluuri erbjuder

verktyg för självhjälp samt professionellt stöd och kamratstöd per telefon, på webben och i chatten. Peluuri erbjuder också det åtta veckor långa programmet Peli poikki.

[peluuri.fi](http://peluuri.fi)

## **Pelirajat'on**

Pelirajat'on erbjuder personer med spelproblem och deras närstående mångsidigt kamratstöd. Pelirajat'on är Sosped-stiftelsens riksomfattande verksamhet.

[pelirajaton.fi](http://pelirajaton.fi)

## **Nimettömät pelurit (GA)**

Gamblers anonymous (GA)-grupper erbjuder kamratstöd till såväl spelare som närstående.

[nimettomatpelurit.fi](http://nimettomatpelurit.fi)

## **Spelkliniken**

Spelkliniken är specialiserad på att behandla spelproblem. Spelkliniken betjänar spelare och deras närstående och dess öppenvårdstjänster kan anlitas av invånare i Helsingfors, Vanda och Grankulla.

[peliklinikka.fi](http://peliklinikka.fi)

## **Tiltti**

Tiltti ger information och stöd som hjälper att kontrollera spelandet. Tiltti finns i Hagnäs i Helsingfors i anslutning till Spelkliniken. Personer som spelar och deras närstående är välkomna till Tiltti tillsammans eller enskilt. Under öppet hus kan Tiltti besökas gratis och utan tidsbokning. I Tiltti är det möjligt att tala med anställda och med andra besökare. Det är möjligt att besöka Tiltti anonymt.

[tiltti.fi](http://tiltti.fi)

---

Närmare uppgifter om den egna kommunens öppenvårdstjänster fås från Peluuri eller kommunens webbplats för missbrukar- och mentalvårdstjänster.

## Vägledning för spelförebyggande arbete – THL:s publikationer

### **Rahapeliongelman kohtaaminen sosiaalityössä.**

2021.

### **Rahapelaaminen puheeksi: Puheeksiotto, tunnistaminen ja lyhytneuvonta.**

2021.

### **Spelets märken – Information om problem som förorsakas av penningspel för personer som möter spelproblem i sitt arbete.**

6:e reviderade upplagan, 2019.

### **Ungdomarna på spel – Information till fostrare om digitala spel och spel om pengar bland ungdomar.**

5:e förnyade upplagan, 2017.

### **Mycket på spel – Information om penningspel och spelproblemet.**

4:e upplagan, 2016.

### **Läheiset ja rahapeliongelma – Tietoa ja välineitä läheisten kanssa työskentelyyn.**

2015.

### **Relationer på spel – Stöd och information om penningspel för oroliga anhöriga.**

3:e reviderade upplagan, 2014.

**THL:s stödmaterial finns tillgängliga som webbpublikationer på adressen [thl.fi/spelompengar/publikationer](http://thl.fi/spelompengar/publikationer).**



**Se även Föreningen för förebyggande rusmedelsarbete EHYT rf:s stödmaterial på adressen [ehyt.fi/sv/material-publikationer/](http://ehyt.fi/sv/material-publikationer/).**

# Litteratur

Akava, EK, KiT, KT, SAK, STTK & VTML (2015). Päihdehaitat hallintaan! Suositus päihdeongelmien ennaltaehkäisystä, päihdeasioiden käsittelystä ja hoitoonohjauksesta työpaikoilla.

Alho, H., Heinälä, P. & Jaakkola, T. (2015). Rahapelaaminen ja työelämä. I verket H. Alho, P. Heinälä, K. Kiianmaa, T. Lahti & A. Murto (red.) Rahapeliriippuvuus, s. 159–170. Duodecim, Helsingfors.

Binde, P. & Romild, U. (2020). Risk on problem gambling among occupational groups: A population and registry study. *Nordic Studies on Alcohol and Drugs* 37(3), s. 262–278.

Castrén, S., Alho, H. & Salonen, A. H. (2016). Rahapeliongelma sosiaali- ja terveydenhuollossa – ammattilaisten näkemyksiä. *Yhteiskuntapolitiikka* 4/2016, s. 418–428.

Currie, S. R., Casey, D. M. & Hodgins, D. C. (2010). Improving the psychometric properties of the Problem Gambling Severity Index. Ottawa, Canada: Canadian Consortium for Gambling Research.

Economist (2017). The world's biggest gamblers.

Gebauer, L., LaBrie, R. & Shaffer, H. J. (2010). Optimizing DSM-IV-TR Classification accuracy: A Brief Biosocial Screen for Detecting Current Gambling Disorders among Gamblers in the General Household Population. *The Canadian Journal of Psychiatry* 55(2), s. 82–90.

Jaakkola, T. (2015). Rahapeliongelmat työterveyshuollon haasteena. I verket A. Partanen, J. Moring, V. Bergman, J. Karjalainen, M. Kesänen, J. Markkula, M. Marttunen, S. Mustalampi, E. Nordling, T. Partonen, P. Santalahti, P. Solin, T. Tuulos & S. Wuorio (red.) Mielenterveys- ja päihdesuunnitelma 2009–2015. Miten tästä eteenpäin? s. 121–123. Institutet för hälsa och välfärd, Helsingfors.

Ladouceur, R. & Lachance, S. (2020). Rahapeliriippuvuus hallintaan. Terapeutin käsikirja. Översatt av S. Castrén & M. Kuronen. Handbok 41. Andra upplagan. Institutet för hälsa och välfärd, Helsingfors.

Ladouceur, R. & Lachance, S. (2020). Rahapeliriippuvuus hallintaan. Asiakkaan työkirja. Översatt av S. Castrén & M. Kuronen. Handbok 42. 4:e upplagan. Institutet för hälsa och välfärd, Helsingfors.

Latvala, T., Konu, A., & Lintonen, T. (2020). Rahapelaaminen kansanterveydellisenä huolenaiheena: Rahapelirikollisuuden arvioidut kustannukset yhteiskunnalle. *Yhteiskuntapolitiikka*, 85(5–6), 507–518.

Lintonen, T., Nevalainen, J., & Latvala, T. (2018). Miten alkoholin riskikäyttö, muiden päihteiden ja tupakkatuotteiden käyttö sekä rahapelaaminen liittyvät toisiinsa? I verket Mäkelä, P., Härkönen, J., Lintonen, T., Tigerstedt, C., & Warpenius, K. Näin Suomi juo: suomalaisten muuttuvat alkoholinkäyttötavat. Helsingfors.

Salonen, A., Lind, K., Hagfors, H. Castrén, S., Kontto, J. (2020). Rahapelaaminen, peliongelmat ja rahapelaamiseen liittyvät asenteet ja mielipiteet vuosina 2007–2019. Suomalaisten rahapelaaminen 2019. THL:s rapport 18/2020.

Smolej, M., Karjalainen, S. & Jaakkola, T. (2015). Rahapelaamisen riskirajoilla. Utredning. EHYT ry., Helsingfors.

Social- och hälsovårdsministeriet (2015). Ehkäisevän päihdetyön toimintaohjelma. Alkoholi-, huume- ja rahapelihaittojen sekä tupakoinnin vähentäminen. Publikationer 2015:19.

Veikkaus Ab (2019). Års- och ansvarsrapport.

# ARBETSLIVET PÅ SP€L

*Spel om pengar på arbetsplatsen – information om att förebygga och identifiera spelrelaterade problem*



En arbetstagares överdrivna spel om pengar kan påverka vardagen på arbetsplatsen. En arbetstagares spelproblem kan exempelvis ta sig uttryck i försämrad arbetseffektivitet, koncentrationssvårigheter och upprepade frånvaron. Problem relaterade till spel om pengar kan leda till negativa följder av många olika slag, såsom hälsoproblem för arbetstagaren, konflikter på arbetsplatsen och i de mest extrema fallen till ekonomiska oegentligheter.

Stöd materialet Arbetslivet på spel är ett redskap för att planera och genomföra åtgärder som förebygger spelrelaterade skador på arbetsplatsen. Materialet är avsett att användas av till exempel arbetarskyddet, förtroendepersoner, personaladministrationen, cheferna samt av annan arbetsledning på arbetsplatsen. I stöd materialet klarläggs också olika roller vid förebyggande av spelrelaterade skadeverkningar i arbetsgemenskapen och roller vid främjande av en ansvarsfull arbetsplatskultur.

## **Tillgänglig som webbpublikation**

[thl.fi/spelompengar/publikationer](http://thl.fi/spelompengar/publikationer)  
[thl.fi/tukiaineistot](http://thl.fi/tukiaineistot)

ISBN (tryckt) 978-952-343-674-9  
ISBN (webben) 978-952-343-675-6  
<http://urn.fi/URN:ISBN:978-952-343-675-6>