

Pensionsskyddscentralens forskningsprogram

2015-2019



Pensionsskyddscentralen
ELÄKETURVAKESKUS



INNEHÅLL

4

Forskningen på Pensionsskyddscentralen stöder utvärderingen av och beslutsfattandet om pensionsskyddet

6

Pensionsskyddets ökande betydelse

10

Prioriterade områden inom forskningen och perspektiv som förenar dem

12

Forskning i pensionsskyddets tillräcklighet

14

Forskning i pensionssystemets ekonomiska hållbarhet

16

Forskning i arbetslivslängden och dess utveckling

18

Forskning i pensionsövergångarna

21

Tillvägagångssätten för forskningen på Pensionsskyddscentralen och utvecklingen av dem

Forskningen på Pensions- skyddscentralen stöder utvärderingen av och beslutsfattandet om pensionsskyddet


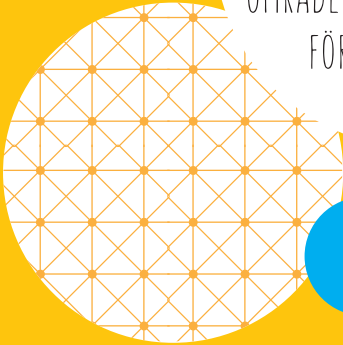
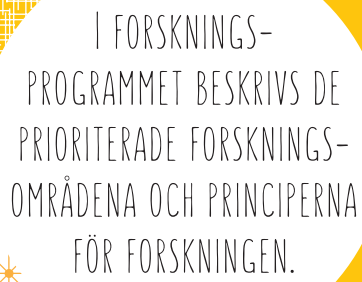
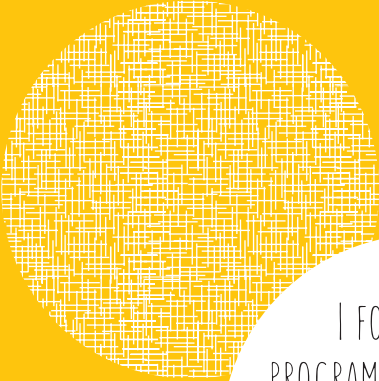
Ett centralt mål i Pensions-
skyddscentralens strategi
är att producera högklas-
sig och brett anlitad expertkun-
skap som stöd för utvärderingen
och utvecklingen av pensions-
skyddet. Forskningens uppgift är
att producera tillförlitlig informa-
tion om hur pensionsskyddet fung-
erar och når sina mål och om pen-
sionspolitiska åtgärders effekt. Fö-
remål för forskningen är pensions-
skyddet som helhet och de faktorer
som centralt anknyter till den.

Forskningen är en av Pensions-
skyddscentralens lagstadgade upp-
gifter. Material som möjliggör forsk-
ningen och den praktiska kunska-
pen om pensionsskyddet skapar
en stadig grund för att producera
forskningsbaserad information. I
och med att arbetspensionssyste-
met är lagstadgat finns en allmän
förpliktelse att bedriva forskning
som betjänar samhället. Denna för-
pliktelse har blivit allt viktigare när

arbetspensionsskyddets betydelse
ökar.

På Pensionsskyddscentralen be-
driver vi oberoende socialveten-
skaplig och ekonomisk forskning
som till sin karaktär är konkret och
empirisk. I forskningen ingår både
sådana projekt som omedelbart be-
tjänar beslutsfattandet och sådana
som kräver ett långsiktigt forsk-
ningsgrepp. I verksamhetsidén in-
går också aktivt forskningssamar-
bete. Forskningens kunder är be-
slutsfattare, sakkunniga, forsk-
nings- och utbildningsinstitutioner,
medier och allmänheten.

Forskningen bygger på ett
femårigt program som stöder
planmässig forskning. Forsk-
ningsprogrammet 2015–2019 beskri-
ver utgångspunkterna och princi-
perna för forskningen och dess in-
riktning på frågor som under de
närmaste åren är viktiga för utveck-
lingen av pensionsskyddet.



I FORSKNINGS-
PROGRAMMET BESKRIVS DE
PRIORITERADE FORSKNINGS-
OMRÅDENA OCH PRINCIPERNA
FÖR FORSKNINGEN.

Pensionsskyddets ökande betydelse

Pensionssystemet är en betydelsefull samhällsinstitution som påverkar individernas försörjning och den allmänna ekonomiska utvecklingen. Pensionssystemet i Finland består i hög grad av lagstadgade pensioner, dvs. den inkomstrelaterade arbetspensionen och folk- och garantipensionen, som ger en minimitygghet. Nästan alla som är bosatta i Finland är försäkrade inom arbetspensionssystemet någon gång under sitt liv. I slutet av år 2013 var antalet försäkrade enligt arbetspensionslagarna ca 2,4 miljoner. Arbetspensionens ställning i helheten har stärkts i och med att antalet arbetspensionstagare har ökat och antalet folkpensionstagare minskat. Tilläggs pensioner och privata pensionsförsäkringar spelar en liten roll.

Pensionerna berör en avsevärd del av befolkningen, eftersom re-

dan var tredje vuxen i Finland får pension. År 2013 fanns det sammanlagt 1,5 miljoner pensionstagare, varav 1,4 miljoner fick arbetspension. När de stora årskullarna har blivit pensionerade grundar sig allt fler finländares inkomster på pension. I och med att befolkningen åldras ökar pensionsskyddets betydelse ytterligare. Om drygt 10 år finns det ca en och en halv miljon personer som fyllt 65 år, i

PENSIONSTAGARE 2013

1,5

MILJONER



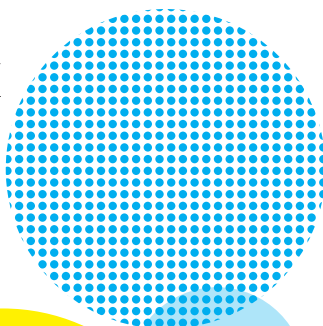
PENSIONSTAGARNA ÖKAR I ANTAL.

stället för ca en miljon som idag. Antalet äldre ökar tidigare och snabbare i Finland än i de andra EU-länderna. Studier av pensionstagarnas ekonomi tillhör till kärnan i forskningen i pensionsskyddet. Pensionssystemets mål är socialpolitiska, och därför är det viktigt att undersöka hur pensionsskyddet skyddar de försäkrade mot risker för deras ekonomi.

Pensionssystemet har många samhällsekonomiska dimensioner. De årliga lagstadgade pensionsutgifterna är drygt 13 procent av bruttonationalprodukten. Denna andel har förutspått öka med några procentenheter under de närmaste årtiondena. Pensionsutgifterna utgör mer än 40 procent av socialutgifterna och en fjärdedel av den offentliga ekonomin. Ar-

betspensionsavgifterna, pensionernas nivå, åldersgränserna och de övriga villkoren för pensionerna påverkar sysselsättningen och den ekonomiska försörjningskvoten. Arbetspensionssystemet är en del av den offentliga ekonomin, och ökningen av pensionsutgifterna till följd av att befolkningen åldras påverkar den offentliga ekonomins långsiktiga finansiella hållbarhet. Den ekonomiska betydelsen syns också i arbetspensionssystemets placeringstillgångar, vilkas värde är mer än 80 procent av bruttonationalprodukten och trefaldigt i förhållande till statsbudgeten. Pensionssystemen är arrangemang som gäller ansvar och åtaganden i ett långt tidsperspektiv. I Finlands heltäckande pensionssystem är dessa ansvar stora, och därför är pensionssystemets ekonomiska hållbarhet en

PENSIONSSKYDDETS
EKONOMISKA BETYDELSE
ÄR STOR.



PENSIONSSYSTEMET REFORMERAS
FÖR ATT FOLK SKA GÅ SENARE
I PENSION.



av de viktigaste samhälls- och pensionspolitiska frågorna. Systemets sociala och ekonomiska hållbarhet ska också utvärderas med tanke på rättvisan mellan generationerna.

I de flesta länder har pensionsystemen ändrats under de senaste årtiondena. I Finland inleddes reformer för att förbättra den ekonomiska hållbarheten på 1990-talet. Målet för åtgärderna har varit att anpassa systemet till förändringen i befolkningsstrukturen och dämpa ökningen av de framtida pensionsutgifterna samt att förenhetliga och förenkla systemet. År 2005 genomfördes en arbetspensionsreform som följdes av ett antal enstaka ändringar. Som bäst bereds en ny pensionsreform, som har karaktäriserats som årtiondets största socialpolitiska reform. Målet är att reformen, som ska träda i kraft år 2017, ska trygga arbetspensionssystemets finansiering och en tillräcklig nivå på pensionsskyddet långt in i framtiden. Bedömningen av konsekvenserna av ändringar i pensionssystemet är en av forskningens grundläggande uppgifter. Under programperioden betonas utvärderingen av tidigare reformer. Om 2017 års pensionsreform är det möjligt att främst göra förhandsbedömningar.

Förlängningen av tiden i arbetslivet har blivit ett allt viktigare pensionspolitiskt mål. Det är också ett av de viktigaste målen för 2017 års pensionsreform. Vi studerar pensionssystemet allt mer ur sysselsättningsperspektiv och som en del av den offentliga ekonomin. Målet att förlänga tiden i arbetslivet är sammankopplat med stärkningen av den offentliga ekonomins hållbarhet. Valen mellan ett fortsatt yrkesliv och pensionering påverkar inflödet av skattepengar i den offentliga ekonomin. Utvecklingen av pensionsövergångarna är ett viktigt forskningsobjekt, inte bara med tanke på pensionsystemet utan också med tanke på samhällspolitiken och den ekonomiska politiken. Pensionsövergångarna påverkas förutom av pensionslagstiftningen också av många andra faktorer, såsom utvecklingen av befolkningens arbetsförmåga och faktorer som anknyter till arbetsförhållandena och arbetstagnas och arbetsgivarnas attityder. Olika åtgärder inom arbetslivet och rehabilitering spelar en viktig roll för pensionsövergångarna. Det behövs forskning i dessa olika faktorer liksom i hur en senareläggning av pensionsövergångarna kan uppnås genom olika åtgärder.

Prioriterade områden inom forskningen och perspektiv som förenar dem

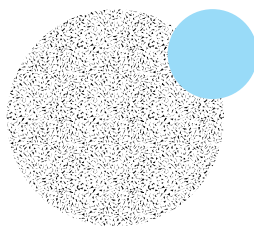
Aren 2015–2019 inriktas Pensionsskyddscentralens forskning på fyra prioriterade områden: tillräckligt pensionsskydd, pensionssystemets ekonomiska hållbarhet, arbetslivslängden och dess utveckling och pensionsövergångarna.

De prioriterade områdena definieras genom frågor som gäller pensionsskyddets innehåll. De prioriterade områdena skär varandra, och forskningstemana inom dem bildas av närliggande forskningsfrågor. Pensionssystemet växelverkar med andra institutioner i samhället. Därför är övergripande forskning, som beaktar olika samband, viktig.

De prioriterade områdena anknyter till målen för 2017 års pensionsreform. Genom att inrikta forskningen på dessa prioriterade områden kan vi producera information om de aktuellaste frågorna för pensionsskyddet. Inom områdena arbetslivslängden och pensionsöver-

gångarna finns det mycket behov av information, och därför är det motiverat att identifiera dem som egna områden.

Under programperioden studerar vi förändringen i tiden och skillnader mellan befolkningsgrupper och länder. Utvärderingen av pensionsreformer betonas. Utöver analysen av enskilda reformers konsekvenser



VI STUDERAR FÖRÄNDRINGEN
I TIDEN OCH SKILLNADERNA
MELLAN BEFOLKNINGSGRUPPER
OCH LÄNDER.



PRIORITERADE OMRÅDEN FÖR FORSKNINGEN ÅREN 2015–2019

är det väsentligt att också göra studier med ett längre tidsperspektiv, som lägger fram konsekvenserna av strukturella ändringar av systemet. Med hjälp av registermaterial bedrivs uppföljande forskning på individnivå och långsiktig förändringsanalys på befolkningsnivå. I jämförelsen av befolkningsgrupper är skillnaderna mellan könen, generationerna och de socioekonomiska grupperna intressanta.

Med internationella jämförelser kan man producera viktig informa-

tion för beslutsfattandet i Finland genom att ställa Finland i en bredare kontext. Det är viktigt att beakta den internationella läsarkretsen och producera information, där det finländska pensionssystemet bedöms ur en internationell synvinkel.

De nya forskningsprojekten under programperioden fastställs årligen. Forskningsprojekten beskrivs närmare på webbplatsen etk.fi.

Forskning i pensions- skyddets tillräcklighet

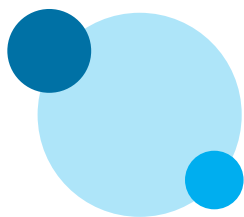
Pensionssystemets viktigaste uppgift är att trygga försörjningen i ålderdomen, vid arbetsförmåga och familjeförsörjares död. En utvärdering av hur pensionskyddet fullföljer sin grunduppgift förutsätter mångsidig forskning där olika material används.

Pensionernas tillräcklighet undersöks genom både pensionernas nivå och pensionärernas ekonomi. Under programperioden forskar vi i pensionslag och befolkningsgrupper som är centrala för pensionskyddet och dess utveckling. Studier görs om bl.a. företagare och invandrare, om vilka det finns endast lite information från tidigare.

Pensionen är en långvarig för-

mån: den genomsnittliga tiden som pensionär är mer än 20 år. En viktig fråga är hur pensionen bibehåller sin nivå i årtionden. Under programperioden görs longitudinella undersökningar av förändringarna i pensionärernas inkomstnivå på individnivå.

Försörjningens tillräcklighet bedöms främst utgående från inkomsterna. För att få en mångsidigare bild studerar vi pensionärernas ekonomi också utgående från hur de konsumerar och hur de subjektivt upplever att de klarar sig ekonomiskt. Vi kommer att genomföra en enkätundersökning bland pensionärsbefolkningen för att få mera information om pensionärernas ekonomi.

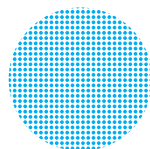


AKTUELL INFORMATION
OM PENSIONÄRERNAS EKONOMI
OCH DESS UTVECKLING

ENKÄTUNDERSÖKNINGAR GER
INFORMATION OM PENSIONÄRERNAS
EKONOMI OCH BEFOLKNINGENS TANKAR
OM PENSIONEN.



MÅNGSIDIG
BEDÖMNING AV
PENSIONÄRERNAS
EKONOMI



I takt med stigande ålder ökar ofta behovet av vård- och omsorgstjänster. Därför accentueras tjänsternas betydelse för ekonomin i de äldre åldersgrupperna. Hittills har det inte forskats mycket i tjänsternas betydelse för pensionärernas ekonomi, men t.ex. OECD har i sina pensionsnivåutredningar försökt beakta också tjänsternas roll i större utsträckning. Under programperioden kommer vi att studera pensionernas tillräcklighet ur ett bredare perspektiv än det traditionella, som utgår från penninginkomsten. Det sker genom att också beakta social- och hälsovårdstjänsternas och boendets betydelse.

Pensionernas tillräcklighet har också mer vidsträckt dimensioner. Om det lagstadgade pensionsskyddet inte är tillräckligt eller inte upplevs vara det, sätts systemets sociala hållbarhet på prov. Under programperioden kommer vi att studera förtroendet för pensionsskyddet bland personer i förvärvsaktiv ålder.

Det är motiverat att undersöka pensionärernas ekonomi också i internationellt jämförande konstellationer, där man kan studera likheter och olikheter med det finländska systemet. Jämförelser behövs dels på systemnivå, t.ex. om invalidpensioner, och dels på individnivå.

Forskning i pensions-systemets ekonomiska hållbarhet

Pensionssystemet måste vara ekonomiskt hållbart. Pensionssystemet är en ekonomiskt och samhällligt betydande institution. Det påverkar bland annat företagens kostnadsnivå och den offentliga ekonomin. Under programperioden betonas frågor som berör pensionsskyddets ekonomiska hållbarhet.

Det är mycket viktigt att följa hur pensionssystemets utgifter och pensionsavgifterna utvecklas, ur såväl den ekonomiska som den sociala och den politiska hållbarhetens perspektiv. Pensionsskyddscentralen har regelbundet producerat information om pensionsutgifternas, -avgifternas och förmånernas framtida utveckling med en långsiktig prognosmodell, den s.k. PTS-modellen. Under programperioden fortsätter publiceringen av långsiktiga prognoser. Med PTS-modellen kan man utöver basprognoser också ta fram olika alternativa kalkyler om t.ex. hur utgifternas och avgifternas utveck-

ling påverkas, om det sker förändringar i avkastningen på pensionsfonderna, sysselsättningen och pensioneringsåldern. Det är viktigt att mångsidigt studera betydelsen av avkastningen på pensionsfonderna för pensionssystemets ekonomiska hållbarhet.

Under programperioden studeras pensionsskyddets ekonomiska hållbarhet ur ett generationsperspektiv med långsiktiga data som ingår i PTS-modellen. I forskningen nyttiggörs dessutom material som grundar sig på generationsräkenskaperna och där pensionssystemet inkluderas i analysen av hela den offentliga ekonomins hållbarhet som en del av inkomstöverföringssystemet mellan olika åldersgrupper. Det skapar också underlag för analys av konsekvenserna av 2017 års arbetspensionsreform utgående från den offentliga ekonomins långsiktiga hållbarhet. Genom helhetsekonomiska modellstudier be-

döms förändringarna av olika åldersgruppers beslut om konsumtion och utbud av arbete i förhållande till ändringar av beskattningen och pensionsskyddet. Genom modellen kan vi också studera hur ekonomiska störningar eller förändringar i den internationella ekonomins omvärld förmedlas genom skatte- eller pensionssystemet till olika generationers ekonomiska förhållanden och möjligheterna att på ett hållbart sätt uppfylla målen för pensionssystemet.

Pensionssystemets finansiella hållbarhet har kommit mer i blickpunkten de senaste åren till följd av recessionen och den långsammare ekonomiska tillväxten. En svagare ekonomisk tillväxt har mångahanda konsekven-

ser för pensionsskyddet. Den minskar lönesummans ökning och den vägen de tillväxande pensionerna, men också pensionsavgifterna som ska betalas för lönerna. Under programperioden producerar vi information om olika helhetsekonomiska störningars kort- och långsiktiga följder för pensionssystemet.

Ett tätare internationellt samarbete i pensionsfrågor har ökat intresset för andra länders systemlösningar och följderna av dem. För att kunna delta i den internationella pensionsdebatten måste man följa reformerna i andra länder och den forskning som berör dem. Vi kommer att göra internationella studier om viktiga frågor för finansieringen av pensionsskyddet, såsom avgifternas nivå.

VI FORSKAR I PENSIONSUTGIFTERNAS,
-AVGIFTERNAS OCH -FÖRMÅNERNAS
FRAMTIDA UTVECKLING
OCH VAD SOM PÅVERKAR DEM.

VI STUDERAR AVGIFTERNAS
OCH UTGIFTERNAS INVERKAN
PÅ GENERATIONERNA
OCH INKOMSTFÖRDELNINGEN.

Forskning i arbetslivslängden och dess utveckling

Hur länge man arbetar och hur arbetet tidsmässigt infaller under livstiden samt inkomsterna under den aktiva tiden påverkar de individuella pensionernas nivå. På systemnivå påverkar arbetslivslängden den ekonomiska hållbarheten. Arbetslivslängdens betydelse för pensionsskyddets nivå fick ökad betydelse genom 2005 års pensionsreform, när beräkningsgrunderna för arbetspensionen ändrades. De samhällspolitiska målen att förlänga arbetslivet ökar behovet av forskningsbaserad kunskap om ämnet. Det behövs forskning i arbetslivslängden och förvärvsinkomsterna under tiden i arbete samt förändringarna i dem och skillnaderna mellan befolkningsgrupperna.

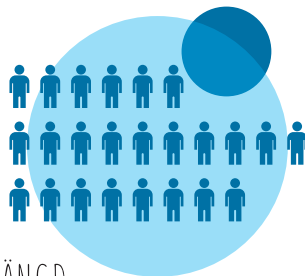
I Pensionsskyddscentralens forskning har vi tack vare utvecklade materialkällor gjort nya öppningar för analyser av arbetslivslängden. Under programperioden fortsätter forskningen på ämnes-

området genom att producera aktuell information om yrkesbanornas utveckling. Utöver att det behövs information om yrkesbanornas utveckling under den senaste tiden finns det också behov av forskning i utvecklingen och förändringen i ett längre tidsperspektiv. Forskningsbaserade scenarier om yrkesbanornas utveckling på medellång sikt stöder uppföljningen och utvärderingen av pensionspolitiken.

Det kan finnas avbrott i yrkesbanan av olika orsaker, t.ex. arbetslöshetsperioder eller familjeledigheter. Efter 2005 års pensionsreform har pension tillvuxit för oavlönade perioder i större utsträckning än förut. Information om hur allmänna oavlönade perioder är och hur de fördelas på olika befolkningsgrupper samt information om yrkesbanan efter avbrotten är viktig med tanke på pensionsskyddet. I Pensionsskyddscentralens forskning är det viktigt att studera den senare delen

VI UNDERSÖKER DE SKEDEN UNDER YRKESBANAN SOM ÄR VIKTIGA FÖR PENSIONSSKYDDET.

VI FORSKAR I ARBETSFÖRHÅLLANDENAS INVERKAN PÅ
PENSIONERING OCH ARBETSLIVSLÄNGD.



av yrkesbanorna, men vi gör också undersökningar av den första och mellersta delen av yrkesbanorna. En lyckad början i arbetslivet stärker den senare yrkesbanan och tillväxten av pension.

Under programperioden produceras information om vilken betydelse yrkesbanans längd och placering i tiden har för pensionens nivå. Vi forskar också i löneprofilerna bland befolkningen i förvärvsaktiv ålder, dvs. hur förvärvsinkomsterna utvecklas under yrkesbanan och hur löneprofilerna skiljer sig t.ex. mellan könen.

Vid studien av yrkesbanornas utveckling analyserar vi vilken inverkan förändringar i arbetsförhållandena och löntagarkårens struktur har på arbetslivslängden och pensionsövergångarna.

Under programperioden under-

söker och sammanställer vi information om vilka drag hos arbetsförhållandena som är viktigast med tanke på förlängningen av tiden i arbetslivet och pensionsövergångarna. Föremål för forskningen är arbetsförhållandena för olika löntagargrupper, förändringsriktningarna i arbetsförhållandena, yrkesbanans stabilitet och pensionsplanerna. Vi sammanställer sakkunskap i ämnet i samarbete med olika aktörer.

Forskningen i yrkesbanorna bygger huvudsakligen på nationella material, men i mån av möjlighet utsträcks forskningen på området till internationella jämförelser. Internationella jämförelser ger perspektiv på bedömningen av hur stora skillnader det finns t.ex. mellan könen eller olika socioekonomiska grupper. En naturlig referensgrupp för Finland är Europa, i synnerhet Norden.

Forskning i pensionsövergångarna

En höjning av den genomsnittliga pensionersåldern främjar en förlängning av tiden i arbetslivet. Det är viktigt att forska i de olika pensionersstigarna och de individuella och institutionella orsakerna till att personer hamnar på dem. Under programperioden forskar vi i hur incitament inom arbetspensions-systemet påverkar pensionsövergångarna och hur denna påverkan skiljer sig mellan befolkningsgrupperna. Vi måste också börja följa och forska i hur allmänt de nya pensionerslagen, arbetslivspensionen och den partiella ålderspensionen, kommer i bruk och göra uppskattningar av deras inverkan på pensionsövergångarna.

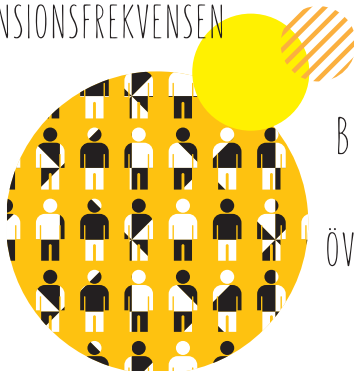
Vid sidan av utfallet av pensionsövergångarna studerar vi befolkningens pensionsplaner och förändringar i dem. Utöver beskrivande information är det viktigt att klarlägga sambandet mellan olika faktorer och deras inverkan på beslutet att gå i pension och på pensionsplanerna. Under program-

perioden undersöker vi sambandet mellan den planerade och den verkliga pensionsåldern. En väsentlig faktor för sysselsättningen bland den äldre arbetskraften är hur arbetsgivarna förhåller sig till att sysselsätta äldre personer och hur de själva upplever pensions-systemet, t.ex. åldersgränserna.

Mångas yrkesbana slutar med invalidpension. Invalidpensionsfrekvensen har minskat under de senare åren. Samtidigt har delinvalidpensioner och invalidpensioner på viss tid, dvs. rehabiliteringsstöd, ökat. Det behövs forskning i förändringarna i invalidpensionsfrekvensen och dess bakgrundsfaktorer. Under programperioden forskar vi i skillnaderna mellan befolkningsgrupperna i fråga om invalidpensionsfrekvensen och förändringarna i invalidpensionsfrekvensen över tid.

De sjukdomsgrupper som utgör grunden för invalidpensioner studeras också under programperioden. Det är viktigt att undersöka

FÖRÄNDRINGAR I INVALIDPENSIONSFREKVENSEN



BESKRIVANDE OCH EKONOMETRISKA BEDÖMNINGAR AV PENSIONS- ÖVERGÅNGARNA, PENSIONSPLANERNA OCH FÖRÄNDRINGARNA AV DEM

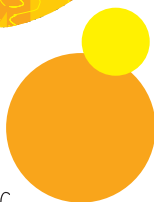
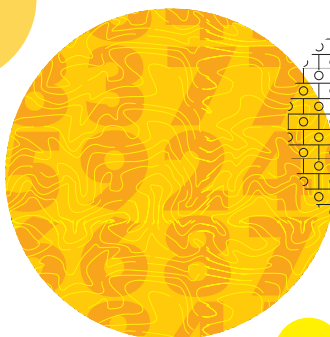
vilket samband hälsa, arbetsförmåga och arbetsförhållanden har med invalidpensioneringarna. Genom sådan forskning får vi värdefull kunskap som stöd för att tidigt förutse arbetsoförmåga. Det är viktigt att undersöka betydelsen av olika åtgärder, såsom rehabilitering. Utöver faktorer som förebådar invalidpensionering behövs information om processen vid invalidpensioner, de skeden som de som sökt invalidpension har genomgått och arbetsgivarens roll vid förebyggandet av arbetsoförmåga. Det är viktigt att undersöka utfallet av självrisikprincipen för invalidpensioner i arbetsgivarnas arbetspensionsförsäkringsavgift och kostnaderna för arbetsoförmågan.

Under de senaste åren har det blivit vanligare att arbeta som pensionär, och allt fler ålderspensionstagare arbetar vid sidan av pensionen. Även

delinvalidpensioner har blivit vanligare, och det är möjligt att arbeta vid sidan av invalidpension eller att låta avbryta pensionen medan pensionstagaren arbetar. Under programperioden producerar vi information om hur allmänt det är att få pension och arbeta samtidigt och hur detta utvecklas. Det behövs en analytisk betraktelse av begreppet arbetsförmåga samt om pensionssystemets principer och hur väl de fungerar idag.

I flera länder har pensionsåldern höjts eller gjorts flexiblare under de senaste åren. Genom att studera pensionsreformerna i andra länder och hur pensionsövergångarna påverkas av reformer av pensionsåldern får vi nyttig kunskap för utvärderingen av det finländska systemet. Under programperioden forskar vi bland annat i hur en flexibel pensionsålder har fungerat i olika nordiska länder.

MULTIDISCIPLINÄR FORSKNING
OCH AKTIVT
FORSKNINGSSAMARBETE



STYRKAN LIGGER
I EMPIRISK FORSKNING
SOM NYTTIGGÖR
MÅNGSIDIGT MATERIAL.

Tillvägagångssätten för forskningen på Pensions-skyddscentralen och utvecklingen av dem

Styrkan hos vår forskning ligger i den empiriska forskningen som nyttiggör register och statistik. I forskningen används mångsidiga och även internationellt unika material. Den förbättrade användbarheten av Pensionsskyddscentralens registermaterial och skapandet av ett gemensamt intjäningsregister för arbetspensionssystemet har främjat forskning som utnyttjar registren. Under programperioden vidareutvecklar vi registeruppgifternas användbarhet. I forskningen används också en modell för simulering av pensioner (ELSI-modellen) och en modell för långsiktig planering (PTS-modellen), som tagits fram på Pensionsskyddscentralen. Dessutom samlar vi in eget enkätmaterial. Undersökningar som bygger på en kombination av register och enkäter gör det möjligt att betrakta fenomen mångsidigt. Vid sidan av dem nyttiggör vi andra nationella och internationella material.

Forskningens verksamhetsidé är att bedriva mångsidig forskning för beslutsfattare, sakkunniga och allmänheten. Pensionsskyddscentralen har förbundit sig att följa forskningsetiska delegationens anvisningar om god vetenskaplig praxis. I forskningens verksamhetsidé ingår att förmedla rön och medverka som sakkunnig i olika organ som stöder beslutsfattandet, i samhällsdebatten samt i forsknings- och sakkunnignätverk i Finland och internationellt.

På Pensionsskyddscentralen bedriver vi socialvetenskaplig och ekonomisk forskning. Pensionssystemet har både socialpolitiska och ekonomisk-politiska verkningar. Också därför finns det ett särskilt behov av multidisciplinär forskning. Forskningen bygger på personalens kompetens och yrkeskunskap, som utvecklas genom att stödja personalens fortbildning och forskarkarriärer.



STARKARE INTERNATIONELLT SAMARBETE OCH UTVECKLING AV FORSKNINGENS VETENSKAPLIGA KVALITET

Forskningssamarbete med övriga aktörer som forskar i pensionsfrågor är en viktig del av forskningsarbetet. Genom samarbete kan vi dels komplettera vår egen kompetensprofil och dels främja andras forskning i pensionsskyddet. Vi samarbetar med forskningsinstitut, sakkunniginstitut och universitet. Formerna för forskningssamarbetet är gemensamma projekt, finansiering av forskning och överlåtelse av material. Pensionsskyddscentralen finansierar eller delfinansierar årligen några forskningsprojekt som är intressanta för utvärderingen och utvecklingen av pensionssystemet. Information om finansiering och överlåtelse av material finns på webbplatsen etk.fi.

Under programperioden satsar vi på att utvidga det internationella samarbetet genom att delta i internationella konferenser på området och öka forskningssamarbetet. Internationaliseringen främjar utvecklingen av forskningens kvalitet och ökar förståelsen av det finländska pensionssystemet.

Under programperioden utvecklar vi forskningens vetenskapliga kvalitet. Målet är att resultat av de viktigaste forskningsprojekten också publiceras i internationella vetenskapliga publikationer. Denna utgångspunkt anknuter till en extern utvärdering av Pensionsskyddscentralens forskning, som gjordes år 2013, och rekommendationerna i den. Rekommendationerna innehöll förslag att utvidga ämnesvalen till internationella jämförelser av pensionssystemen och en mer målmedveten strävan till internationella publikationer. Den vetenskapliga kvaliteten hos Pensionsskyddscentralens forskning bedömdes som god. Vår forskning ansågs ha mycket att ge i den internationella pensionsdebatten och -forskningen. Eftersom det finländska systemet inte är välkänt utomlands, bör forskningen utvecklas i en mer internationell riktning men hålla fast vid sin primära uppgift att stödja det nationella pensionspolitiska beslutsfattandet.

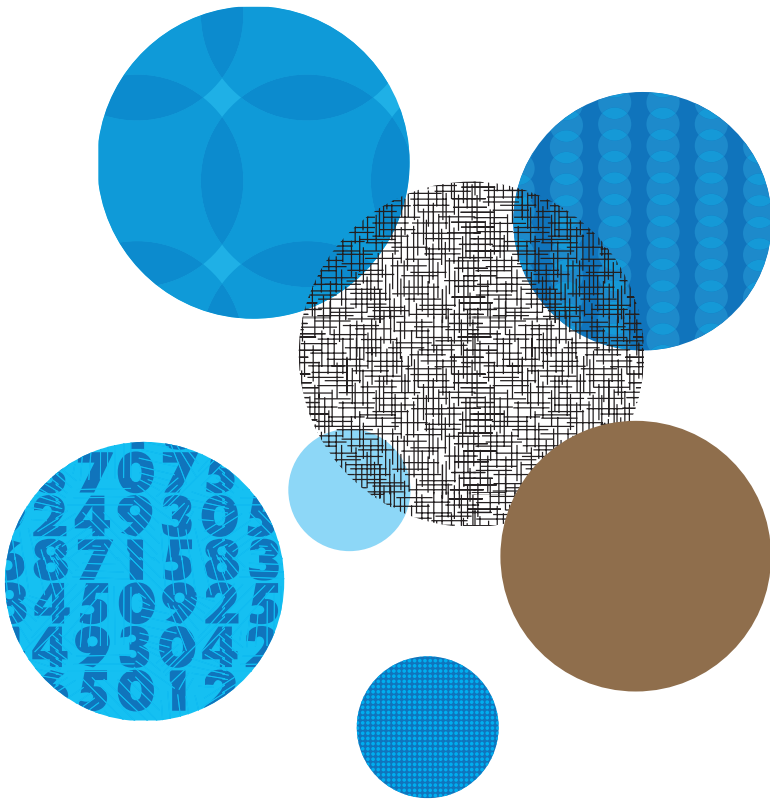
Forskningens verksamhetsidé



Vi bedriver mångsidig forskning för beslutsfattare, sakkunniga och allmänheten.

Vi deltar aktivt i finländska och internationella forskningsnätverk.

Vi deltar i samhällsdebatten som sakkunniga.



Pensionsskyddscentralen
ELÄKETURVAKESKUS

Bokhållargatan 3, (Östra Böle), Helsingfors
00065 Pensionsskyddscentralen

Telefon 029 411 20

www.etk.fi • www.arbetspension.fi