

Miten nettotulot muuttuvat eläkkeelle siirryttäessä?

Tarkastelu nettotulosuhteen muutoksesta
vuosina 2002–2017

JUHA RANTALA
MARJO PYY-MARTIKAINEN
MARJA RIIHELÄ

ELÄKETURVAKESKUKSEN TUTKIMUKSIA 04/2021

Miten nettotulot muuttuvat eläkkeelle siirryttäessä?

Tarkastelu nettotulosuhteen muutoksesta
vuosina 2002–2017

JUHA RANTALA
MARJO PYY-MARTIKAINEN
MARJA RIIHELÄ

Eläketurvakeskus

00065 ELÄKETURVAKESKUS

Puhelin: 029 411 20

Sähköposti: etunimi.sukunimi@etk.fi

Pensionskyddscentralen

00065 PENSIONSSKYDDSCENTRALEN

Telefon: 029 411 20

E-post: förnamn.efternamn@etk.fi

Finnish Centre for Pensions

FI-00065 ELÄKETURVAKESKUS, FINLAND

Phone: +358 29 411 20

E-mail: firstname.surname@etk.fi

Helsinki 2021

ISBN 978-951-691-333-2 (PDF)

ISSN 1798-7482 (verkkojulkaisu)

SAATE

Eläkepolitiikan tavoitteena on turvata kaikille eläkeläisille entisen toimeentulon tason kohtuullinen säilyminen. Vähimmäistavoitteena on köyhyyden torjuminen. Tämä tutkimus sisältää tiiviin katsauksen toimeentulon muuttumisesta eläkkeelle siirtymisen yhteydessä vuosina 2002, 2007, 2012 ja 2017 ja valottaa näin osaltaan eläketurvalle annettujen tavoitteiden toteutumista.

Tutkimus on toteutettu Eläketurvakeskuksen, Kansaneläkelaitoksen ja Valtion taloudellisen tutkimuslaitoksen yhteistyönä. Hanke on myös osa Suomen Akatemian Strategisen tutkimuksen neuvoston rahoittamaa tutkimuskokonaisuutta Työ, tasa-arvo ja julkisen vallan politiikka (No. 293120).

Kiitämme Susan Kuivalaista Eläketurvakeskuksesta arvokkaista kommentteista tutkimuksen eri vaiheissa. Lämmin kiitos myös Merja Raunikselle Eläketurvakeskuksesta tutkimuksen asiantuntevasta viimeistelystä.

Kirjoittajat

TIIVISTELMÄ

Eläkepolitiikan tavoitteena on turvata kaikille eläkeläisille kohtuullinen toimeentulo ja estää köyhyys. Tutkimuksessa arvioidaan eläkeajan alkuvaiheen toimeentuloa suhteessa henkilön omaan aktiiviajan toimeentuloon. Työeläkejärjestelmän kannalta tämä on erityisen tärkeää, sillä työeläkkeen yhtenä keskeisenä tavoitteena on aikaisemman toimeentulon säilyttäminen kohtuullisena eläkkeelle siirtymisen jälkeen. Toimeentulo on kuitenkin kokonaisuus, jossa työeläkkeen lisäksi ansio- ja omaisuus-tulojen, muiden tulonsiirtojen sekä verotuksen merkitys on hyvä ottaa huomioon. Sen lisäksi, että ne vaikuttavat toimeentulon tasoon ne myös vaimentavat toimeentulon muutosta eläkkeelle siirtymisen yhteydessä.

Tutkimuksessa toimeentulon muutosta eläkkeen alkaessa kuvaa eläkkeen nettotulosuhde, joka lasketaan suhteuttamalla eläkkeelle siirtyneen henkilön ensimmäisen täyden eläkevuoden nettotulot hänen eläkettään edeltäneisiin vakiintuneisiin nettotuloihin. Tutkimusaineistona on koko Manner-Suomen väestön kattava yksilötason paneeliaineisto vuosilta 1998–2018, ja analyysin kohteena ovat vuosina 2002, 2007, 2012 ja 2017 eläkkeelle siirtyneet. Tulosten muuttumista tarkastellaan useiden taustatekijöiden suhteen. Erityisen huomion kohteena on eläkettä edeltävä vakiintunut työmarkkina-asema, jonka merkitystä arvioidaan eläkettä edeltäneiden toisen, kolmannen ja neljännen vuoden työmarkkina-aseman perusteella 1) kaikkina vuosina työssä olleiden, 2) kaikkina vuosina ei työssä olleiden ja 3) sekä työssä että ei työssä olleiden ryhmissä.

Valtaosa siirtyy eläkkeelle suoraan työelämästä, mutta joka neljäs työelämän ulkopuolelta

Arkiajattelussa eläkkeelle siirtyminen saatetaan mieltää tapahtumaksi, jossa kokoaikainen työnteko muuttuu suoraan vanhuuseläkkeeksi. Eläke voi alkaa myös muulla tavalla. Vuonna 2017 eläkkeelle siirtyi yhteensä noin 73 000 henkilöä. Heistä kolmen vuoden työmarkkina-aseman seurannan perusteella kaikkina vuosina työssä oli ollut 61 prosenttia ja ei työssä 24 prosenttia. Ennen eläkkeelle siirtymistä sekä työssä että ei työssä olleiden osuus oli 15 prosenttia. Yleisin ei työssä olon syy oli työttömyys.

Eläkkeelle siirtyminen alentaa työssä olleiden ja nostaa ei työssä olleiden nettotuloja

Työstä ja ei työstä eläkkeelle siirtyneet poikkeavat toisistaan sekä tulokehityksen että tulotason osalta. Työssä olleiden nettotulojen mediaanit ovat kaikissa kohorteissa eläkkeelle lähtöön saakka melko vakaat, jonka jälkeen ne laskevat selvästi. Työttömänä tai muusta syystä työelämän ulkopuolella olleiden kohorttien tulot ovat myös vakaat ennen eläkkeelle jäämistä, mutta tämän jälkeen ne nousevat. Keskimäärin eläkkeelle siirtyminen alentaa työssä olleiden, mutta nostaa ei työssä olleiden nettotuloja. Tasoero työssä olleiden ja ei työssä olleiden eläkeikäisten tulojen välillä on kuitenkin huomattava, sillä ei työstä eläkkeelle siirtyneiden nettotulot ovat keskimäärin 40–50 prosenttia työstä eläkkeelle siirtyneiden nettotuloista.

Nettotulosuhteen mediaani on 87 prosentin tuntumassa, eikä merkittäviä muutoksia ole tapahtunut vuoden 2002 jälkeen

Vuonna 2017 eläkkeelle siirtyneiden nettotulosuhteen mediaani oli 87 prosenttia eli eläkkeelle siirryttäessä nettotulot laskevat keskimäärin 13 prosenttia. Yksilöllinen vaihtelu on kuitenkin merkittävää ja korkeita nettotulosuhteita oli erityisen paljon. Eläkettä edeltävä työmarkkina-asema selittää osan nettotulosuhteiden vaihtelusta, sillä työstä eläkkeelle siirtyneiden nettotulosuhteen mediaani on 79 prosenttia ja ei työstä eläkkeelle siirtyneiden 113 prosenttia. Ei työstä eläkkeelle siirtyneiden nettotulosuhteet myös vaihtelevat työstä eläkkeelle siirtyneitä selvästi enemmän. Isoja eroja aikaisempiin vuosiin ei ole. Työmarkkinoilla, eläkejärjestelmässä sekä väestön sosioekonomisessa ja demografisessa asemassa tapahtuneista muutoksista huolimatta eläkkeelle siirtymisestä johtuva tulomuutos on pysynyt 2000-luvun alusta lähtien samankaltaisena.

Korkeat nettotulosuhteet ovat tyypillisiä pienituloisille

Eläkkeellesiirtymisvuodesta riippumatta keskimääräistä selvästi korkeampia, noin 100–110 prosentin tuntumassa olevia mediaaneja on etenkin työttömyydestä tai muusta syystä työelämän ulkopuolelta eläkkeelle siirtyneiden, alle 50-vuotiaiden, yrittäjien ja täydelle työkyvyttömyyseläkkeelle siirtyneiden ryhmissä. Näissä ryhmissä tulotaso on keskimääräistä matalampi. Keskimääräistä matalampia nettotulosuhteita on puolestaan

lähinnä palkkatyöstä eläkkeelle siirtyneiden joukossa, jossa nettotulosuh-
teiden mediaanit ovat 76–78 prosentin tasolla.

Ansiotulot keskimäärin 82 prosenttia eläkettä edeltävistä ja työeläke 80 prosenttia eläkeajan bruttotuloista

Vuonna 2017 ansiotulot olivat keskimäärin 82 prosenttia eläkettä edeltä-
vistä ja työeläke 80 prosenttia eläkeajan bruttotuloista. Eläkettä edeltävän
työmarkkinatilanteen mukaan tarkasteltuna työstä ja ei työstä eläkkeelle
siirtyneiden tulorakenteet poikkeavat kuitenkin selvästi toisistaan. Työstä
eläkkeelle siirtyneiden tulorakenteessa korostuvat ansiotulot, jotka
eläkkeelle siirryttäessä korvautuvat pääosin työeläkkeillä. Eläkeajan
toimeentulon kannalta ansio- ja omaisuustuloilla sekä muilla tulonsiirroilla
on myös merkitystä. Ei työstä eläkkeelle siirtyneillä eläkettä edeltävät
tulot ovat valtaosin tulonsiirtoja, jotka eläkkeelle siirtymisen yhteydessä
korvautuvat lähes kokonaan työeläkkeillä ja muilla tulonsiirroilla kuten
kansaneläkkeellä. Vuonna 2017 työstä eläkkeelle siirtyneillä verojen osuus
bruttotulosta oli ennen eläkettä keskimäärin 26 prosenttia ja eläkkeellä
20 prosenttia. Ei työssä olleilla nämä osuudet olivat 14 prosenttia ja 8 pro-
senttia.

SUMMARY

The aim of pension policy is to guarantee a reasonable economic wellbeing for all pensioners and to prevent poverty. In this study, we assess individuals' income after retirement relative to their pre-retirement income. This is particularly important for the earnings-related pension system as one of its key goals is that a reasonable income level is maintained after retirement. The income level is determined not only by earnings-related pensions but also by earnings from work, property income, other income transfers and taxation. They not only affect the income level but also dampen the change in income at retirement.

In this study, the net income ratio depicts the change in income at retirement. It is calculated as a ratio of net income of the new retiree's first full year in retirement to his established pre-retirement net income. The research is based on individual-level panel data of the population of mainland Finland for the years from 1998 to 2018. We analysed individuals who retired in 2002, 2007, 2012 and 2017. The changes in income are measured relative to several different background factors. Special attention is paid to stability of pre-retirement labour market status. Based on labour market statuses two, three and four years before retirement, individuals are classified as: (1) stably working, (2) stably non-working and (3) both working and non-working.

The majority retired directly from working life, but every fourth from outside working life

In general, retirement may be perceived as an event where full-time working directly changes into retirement on an old-age pension. However, retirement may also take other routes. In 2017, approximately 73,000 persons retired. Around 61 per cent of them were stably working before retirement while 24 per cent were stably non-working. Around 15 per cent were both working and non-working before retirement. The most common reason for non-working was unemployment.

Net income either reduced or increased by retirement

Those retiring from the statuses of stably working and stably non-working differ from each other both in terms of income development and income level. In all cohorts, the median net income of those stably working was fairly stable until retirement, after which it clearly decreased. The income of the unemployed or those outside the labour force for other reasons was also stable before retirement, after which it increased. On average, retirement reduced the net income of the stably working and increased the net income of the stably non-working. The gap in the retirement income level between the stably working and stably non-working remains considerable as the average net income of the retired stably non-working was 40–50 per cent of the average net income of the retired stably working people.

No significant changes in the median net income ratio since 2002

In 2017, the median of the net income ratio of new retirees was 87 per cent. That means that, at retirement, their net income dropped by 13 per cent on average. The individual variation is considerable and there were particularly many high net income ratios. The pre-retirement labour market status partly explains the variation in net income ratios since the median of the net income ratio of the stably working is 79 per cent and that of the stably non-working 113 per cent. The net income ratios of those retiring from a stably non-working state also varied clearly more than that of those retiring from a stably working state. There are no large differences in the distributions of net income ratios of previous years. Despite changes in the labour markets, the pension system and the population's socioeconomic and demographic position, the change in income upon retirement has remained similar since the early 2000s.

High net income ratios typical for low-income individuals

Regardless of the year of retirement, the clearly-higher-than-average medians (around 100–110 per cent) are found particularly among the following groups: those who retire from unemployment or from outside the labour force for other reasons, the under 50-year-olds, the self-employed and those retiring from a full disability pension. In these groups, the income level is lower than average. On the other hand, median net income

ratios that are lower than average (around 76–78 per cent) are found among those who have retired from gainful work.

On average, earnings 82 per cent and earnings-related pension 80 per cent of gross income before retirement

When examined the stability of pre-retirement labour market status, the income structure clearly deviates between those retiring from a working status and those from a non-working status. Those retiring from work, earnings from work are prominent. After retirement, the earnings are replaced mainly by earnings-related pensions. Also other income – earnings, capital income and other income transfers – and taxation make a difference. The pre-retirement income of the non-working group mainly consists of income transfers which are nearly completely replaced by earnings-related pensions and other income transfers (such as the national pension) upon retirement. In 2017, for those who retired from work, the average tax rate was 26 per cent before retirement. After retirement, the tax rate was 20 per cent. For the non-working, the tax rates were 14 and 8 per cent respectively.

SISÄLTÖ

1 Johdanto	17
2 Tutkimusaineisto ja keskeiset käsitteet	22
3 Eläkkeelle siirtyneiden profiili sekä nettotulojen kehitys ja rakenne	27
3.1 Eläkkeelle siirtyneiden profiili.....	27
3.2 Nettotulojen kehitys	30
3.3 Vuonna 2017 eläkkeelle siirtyneiden tulorakenne ennen ja jälkeen eläkkeelle siirtymisen.....	32
4 Eläkkeelle siirtyneiden nettotulosuhde	35
4.1 Nettotulosuhteen jakautuminen	35
4.2 Nettotulosuhteen jakautuminen eläkettä edeltävän työmarkkina-aseman mukaan	36
4.3 Eläkkeelle siirtyneiden nettotulosuhteet muiden taustatekijöiden mukaan	39
5 Lopuksi	42
Lähteet	45
Liite	48

1 Johdanto

Eläkepolitiikan tavoitteena on turvata kaikille eläkeläisille kohtuullinen toimeentulo ja estää köyhyys. Yksi tapa arvioida eläkkeen riittävyttä on tarkastella eläkeajan toimeentulon tasoa suhteessa henkilön omaan aktiivijan toimeentuloon. Työeläkejärjestelmän kannalta tämä on erityisen tärkeää, sillä työeläkkeen yhtenä keskeisenä tavoitteena on aikaisemman toimeentulon säilyttäminen kohtuullisena eläkkeelle siirtymisen jälkeen.

Eläkkeen riittävyttä kuvataan yleensä niin sanotun eläkkeen korvaussuhteen avulla. Tällä tarkoitetaan ansiosidonnaisen eläkkeen eli työeläkkeen ja sitä edeltävän vakiintuneen ansiotulon suhdetta. Ennen vuoden 2005 eläkeuudistusta yksityisen sektorin työeläkejärjestelmän tavoitteeksi oli vakiintunut 60 prosentin eläke suhteessa työuran viimeisten vuosien palkkaan. Tämä korvaustaso oli mahdollista saavuttaa täyden 40 vuoden työuran jälkeen (Pentikäinen 1997). Nykyään korvaussuhteen alkuperäinen tavoitetaso on poistunut, sillä työeläkkeen karttumasäännöt ovat muuttuneet ja vanhuuseläkkeen ikäraja on joustava (Hietaniemi & Uusitalo 2006). Työeläkkeen tavoite kohtuullisesta eläkkeestä korvauksena aktiivijan työstä on kuitenkin säilynyt. Toimeentulon kohtuullinen säilyminen eläkkeelle siirtymisen jälkeen on myös monissa muissa maissa keskeinen eläkejärjestelmän sosiaalista kestävyttä kuvaava ulottuvuus. Esimerkiksi OECD ja Euroopan unioni raportoivat säännöllisesti tietoja jäsenmaittensa korvaussuhteista (OECD 2019; EU 2018).

Valtaosa eläkkeen korvaussuhteiden tarkasteluista perustuu erilaisiin esimerkkilaskelmiin tai niin sanottuihin kvasikorvaussuhteisiin. Esimerkkilaskelmat perustuvat ennalta määritellyille työ- ja palkkauraolettamuksille ja eläkesääntöihin, joiden perusteella henkilön eläke ja korvaussuhde voidaan laskea. Kvasikorvaussuhteissa yksittäisen eläkeläisryhmän keskitulo on puolestaan usein suhteutettu lähellä eläkeikää olevien työllisten keskituloon. Esimerkiksi EU:n käyttämä korvaussuhde (aggregate replacement ratio) määritellään 65–74-vuotiaiden bruttoeläkkeen ja 50–59-vuotiaiden bruttoansioden mediaanien suhteena (EU 2021). Vaikka esimerkkilaskelmien tai kvasikorvaussuhteiden olettamuksia muuttamalla saadaan vaihtoehtoisia korvaussuhteita, niiden avulla ei voida kuvata kaikkia eläkkeelle lähden muotoja, eikä saada kuvaa korvaussuhteiden yleisyydestä tai jakautumisesta. Eläkkeen korvaussuhteita on laskettu myös toteutuneiden

eläkkeelle siirtymisten perusteella (Rantala 2010; Eläketurvakeskus 2019). Näissä kohderyhmänä ovat olleet työstä eläkkeelle siirtyneet. Moni siirtyy kuitenkin eläkkeelle työttömyyden tai työkyvyttömäksi tulon jälkeen. Vuonna 2017 heidän osuutensa kaikista eläkkeelle siirtyneistä oli noin puolet (Eläketurvakeskus 2019).

Eläkkeen korvaussuhde soveltuu parhaiten tilanteisiin, joissa henkilö siirtyy kokoaikaisesta työstä suoraan kokoaikaiselle vanhuuseläkkeelle, ja jossa pääpaino on oman työeläkkeen antaman korvauksen kuvaaminen. Työeläkkeeseen perustuva tarkastelu ei kuitenkaan ota huomioon tilannetta, jossa henkilö saa työeläkkeen lisäksi muuta tuloa. On myös mahdollista, että ennen eläkkeelle siirtymistään henkilö ei ole saanut esimerkiksi työttömyyden vuoksi lainkaan ansiotuloa tai että hänen ansiotulonsa on osa-aikatyön vuoksi poikkeuksellisen pieni. Myös verotuksella on merkitystä. Sen lisäksi, että verotus vaikuttaa yksittäisten vuosien tulotasoon, se vaikuttaa samalla myös eläkkeelle siirtymisestä aiheutuvan tulomuutoksen suuruuteen.

Eläkkeelle siirtyvien pienituloisten tulomuutoksen kuvaamiseen korvaussuhde soveltuu erityisen heikosti, sillä eläkeläisköyhyyden torjunnassa kansaneläkkeen, siihen rinnastettavien muiden tulonsiirtojen ja verotuksen merkitys on keskeinen. Jos eläkkeen korvaussuhde lasketaan vain työeläkkeen perusteella, eläkepolitiikan toinen tavoite, köyhyyden torjunta, jää tarkastelun ulkopuolelle. Eläkkeen korvaussuhde kuvaa tämän vuoksi puutteellisesti eläkepolitiikalle asetettujen toimeentulotavoitteiden toteutumista. Lisäksi eläkkeen korvaussuhdetta ei ole mahdollista laskea kaikille eläkkeelle siirtyneille.

Eläkkeelle siirtymistä ovat perinteistä korvaussuhdetta laajemmalla tulokäsitteellä Suomessa aikaisemmin tarkastelleet Rantala & Suoniemi (2011), Rantala (2014), Uusitalo (2014) sekä Rantala (2020). Tutkimukset ajoittuvat 2000-luvun alkupuolelle ja käsittelevät lisäksi vain yhtä eläkkeellesiirtymisvuotta kerrallaan. Kattavin edellä mainituista tutkimuksista oli Rantalan & Suoniemen (2011) tutkimus, jossa tarkasteltiin vuonna 2003 eläkkeelle siirtyneiden toimeentulossa tapahtuneita muutoksia käytettävissä olevan ekvivalenttirahatulon avulla. Tulosten perusteella toimeentulo ei eläkkeelle siirtymisen yhteydessä merkittävästi laskenut ja pienituloisten kohdalla se jopa hieman nousi. Tuoreempia tutkimuksia tulosuhteista saatikka niissä tapahtuneista muutoksista ei tietääksemme ole tehty (ks. Rantala 2020). Kansainvälisiä vertailukohteita tiedossamme on vähän. Borella & Fornero (2009) laskivat ekvivalenttituloon perustuvia

tulosuhteita 2000-luvun alkupuolelta eri Euroopan maille eurooppalaisen elinolututkimuksen ECHP:n avulla. Määrittelytavasta ja maasta riippuen tulosuhteet vaihtelivat 80–100 prosentin välissä. Suomi ei ollut tutkimuksessa mukana.

Tässä tutkimuksessa toimeentulon muutosta eläkkeelle siirtymisen yhteydessä arvioidaan henkilöiden nettotulojen perusteella, jolloin toimeentulon muutos, nettotulosuhde, voidaan laskea yhtenäisellä ja ymmärrettävällä tulokäsitteellä kaikille eläkkeelle siirtyneille. Nettotulosuhde antaa perinteistä eläkkeen korvaussuhdetta kattavamman tavan arvioida, missä määrin eläkepolitiikan tavoitteet ovat toteutuneet eläkkeen alkuvaiheessa, ja mikä on ollut eri tulolajien merkitys eläkettä edeltävien tulojen ”korvaajana”. Samalla voidaan tutkia, onko eläkkeelle siirtyminen tuloeroja tasaava, niitä lisäävä vai ennallaan pitävä tapahtuma. Jos esimerkiksi pienituloisten toimeentulo laskee eläkkeelle siirtymisen yhteydessä vähemmän kuin hyvätuloisten, tuloerot eläkkeelle siirtyneiden välillä kaventuvat. Jos pienituloisten toimeentulo eläkkeelle siirtymisen yhteydessä nousee, eläkkeelle siirtyminen myös torjuu pienituloisuutta.

Eläkkeelle siirtymisen tulomuutoksen kuvaaminen nettotulosuhteen avulla myös laajentaa kuvaa eläkkeelle siirtymisen luonteesta ja merkityksestä toimeentuloon. Esimerkiksi osatyökyvyttömyyseläkkeen tavoitteena on eläkkeen rinnalla tehtävä osa-aikatyö, jolloin eläkeajan alkuvaiheen toimeentulo on eläkkeen ja ansiotulon yhdistelmä. Muiden kuin eläketulojen huomioon ottaminen on tärkeää myös siksi, että ne vaimentavat eläkkeelle siirtymisestä johtuvaa toimeentulon muutosta. Pelkistäen, mitä enemmän henkilöllä on eläkkeelle siirtymisestä riippumatonta tuloa, sitä vähemmän hänen toimeentulonsa eläkkeelle siirtymisen takia muuttuu.

Tutkimusaineistona on Tilastokeskuksen koko Manner-Suomen asuntokuntaväestön kattava paneeliaineisto vuosilta 1998–2018. Aineisto sisältää keskeiset eri rekistereistä saatavat tulotiedot henkilö- ja asuntokuntatasolla sekä runsaasti henkilön työhistoriaa ja sosioekonomista asemaa kuvaavia taustamuuttujia. Taustamuuttujien avulla voidaan huomioida eläkkeelle siirtyneiden yksilöllinen vaihtelu niin toimeentulon tason, rakenteen kuin ajallisen kehityksen osalta. Menetelmällisesti eläkkeelle siirtymistä analysoidaan vakiintuneita tulonjakotutkimuksen ja tilastotieteen menetelmiä soveltaen.

Varsinaisen analyysin kohteena ovat tutkimuksessa vuosina 2002, 2007, 2012 ja 2017 eläkkeelle siirtyneet, joiden toimeentulon muutosta arvioi-

daan suhteuttamalla ensimmäisen täyden eläkevuoden nettotulot eläkettä edeltäneisiin vakiintuneisiin nettotuloihin. Huomion kohteena on siten nettotulosuhteen ajallinen kehitys sekä nykytilanne. Luonnollisesti tarkastelun kohteena on myös eläkkeelle siirtyneiden tulotaso ja tulorakenne. Keskeisenä kiinnostuksen kohteena tutkimuksessa on eläkettä edeltävä työmarkkinatilanne. Tämä siksi, että työuran loppuvaiheen työmarkkinatilanne kuvaa hyvin erilaisista lähtökohdista eläkkeelle siirtyneitä niin tulotason, tulorakenteen kuin tulojen muutoksen osalta.

Tutkimuksen aikakautena voidaan pitää 1990-luvun alkupuolen jälkeistä aikaa aina 2010-luvun loppupuoleen saakka. Ajanjakson alussa Suomi koki historiansa pahimman taloudellisen laman, minkä vuoksi työttömien ja pitkäaikaistyöttömien määrä moninkertaistui, julkinen talous velkaantui tuntuvasti ja sosiaaliturvaa leikattiin. Lama heikensi aluksi lähinnä työikäisten toimeentuloa. Eläkeläisten toimeentulossa laman vaikutukset alkoivat näkyä 2000-luvun taitteesta lähtien, kun lama-ajan työikäisiä alkoi siirtyä varhais- tai vanhuuseläkkeelle. 1990-luvun lamaa seurasi pitkä nousukausi, jonka aikana etenkin ikääntyneiden työllisyys parani selvästi. Nousukausi päättyi vuoden 2008 finanssikriisiin, jonka jälkeen talouden kasvu on ollut vaatimatonta. Ikääntyneiden työllisyys on silti kohentunut. Vuosien 1998 ja 2019 välisenä aikana 55–64-vuotiaiden työllisyysaste on nousut 36 prosentista 67 prosenttiin (Tilastokeskus 2021a). Ikääntyvien pitkäaikaistyöttömyys on toisaalta pysynyt korkeana. Esimerkiksi vuonna 2018 kaikista 55–59-vuotiaista työttömistä 34 prosenttia ja 60–64-vuotiaista 53 prosenttia oli pitkäaikaistyöttömiä (Tilastokeskus 2021b). Kymmenen vuotta aikaisemmin nämä luvut olivat samaa suuruusluokkaa.

Tutkimuksen ajanjaksoon liittyy myös sosioekonomisia ja demografisia muutoksia. Suurten ikäluokkien siirtyminen eläkkeelle 2000-luvulta lähtien ja eliniän pidentyminen on kasvattanut eläkeläisten määrää voimakkaasti. Vuosien 1998–2018 välisenä aikana 60 vuotta täyttäneiden osuus väestöstä nousi 20 prosentista 28 prosenttiin (Tilastokeskus 2021c). Perherakenteessa on puolestaan jatkunut pitkään kehitys, jossa yksinasuvien, yksinhuoltajien ja lapsettomien avio- tai avoparien osuus työikäisestä väestöstä on kasvanut, ja usean lapsen avioparien osuus laskenut (Mäenpää & Jalovaara 2015; Jalovaara & Fasang 2020).

Suurten ikäluokkien vanhenemisen, eliniän pidentymisen ja alhaisen työllisyysasteen vuoksi eläkejärjestelmän rahoituksellinen kestävyys on ollut huomion kohteena aina 1990-luvun lamavuosista lähtien. Eläkemenojen kasvun hillitsemiseksi eläkkeelle siirtymisikää onkin eri tavoin myöhennetty. Yhtenä keskeisenä keinona olivat erilaisten varhaiseläkereittien alaikärajojen asteittaiset korotukset ja lopulta niiden lakkauttaminen. Vuosien 1996–2018 välisenä aikana 25-vuotiaiden eläkkeellesiirtymisiän odote nousi 58,8 vuodesta 61,3 vuoteen (Eläketurvakeskus 2020a). Tehdyt muutokset vaikuttivat osaltaan myös ikääntyneiden työllisyysasteeseen (esim. Kyrrä & Wilke 2007; Rantala 2008). Vuoden 2005 eläkeuudistuksen yhteydessä eläkkeelle siirtymistä pyrittiin myöhentämään myös siirtymällä yleisestä 65 vuoden vanhuuseläkeiästä joustavaan 63–68 vuoden eläkeikään, jossa työssä jatkamisesta palkittiin eläkkeitä korottavan paremman karttuman kautta. Uudistuksen vaikutukset eläkkeelle siirtymisen myöhentymiseen olivat kuitenkin vähäiset (Uusitalo & Nivalainen 2013; Kanninen & Ravaska 2019; Gruber ym. 2019). Vuoden 2017 eläkeuudistuksessa eläkeikä päätettiin nostaa asteittain takaisin 65 vuoteen ja sitoa se tämän jälkeen eliniän odotteen kasvuun.

Tutkimus etenee seuraavasti: Luvussa 2 esittelemme tutkimusaineiston ja keskeiset käsitteet. Luvussa 3 tarkastelemme vuosina 2002, 2007, 2012 ja 2017 eläkkeelle siirtyneiden kohortteja taustatekijöiden suhteen sekä tutkimme, miten eri kohorttien nettotulot ovat ennen ja jälkeen eläkkeelle siirtymisen keskimäärin muuttuneet. Kiinnitämme huomiota myös nettotulojen rakenteeseen. Luvussa 4 esitämme tulokset eläkkeelle siirtyneiden omaan tulokehitykseen perustuvista nettotulosuhteista. Aluksi tutkimme nettotulosuhteiden jakautumista keskimäärin ja tämän jälkeen eläkettä edeltävän työmarkkina-aseman mukaan. Teemme tarkasteluja myös muiden taustatekijöiden mukaan. Luvussa 5 esitämme keskeiset johtopäätökset ja käymme läpi mahdollisia jatkotutkimustarpeita.

2 Tutkimusaineisto ja keskeiset käsitteet

Tutkimusaineisto

Tutkimuksen aineistona on Tilastokeskuksen koko Manner-Suomen asuntokuntaväestön kattava paneeliaineisto vuosilta 1995–2018, josta varsinaisen analyysin kohteena ovat vuosina 2002, 2007, 2012 ja 2017 eläkkeelle siirtyneet 18–68-vuotiaat henkilöt. Aineistossa on yksityiskohtaisia henkilötason tietoja Tilastokeskuksen tulonjaon kokonaisaineistosta (Tilastokeskus 2020), Tilastokeskuksen muista rekistereistä ja työeläkejärjestelmän rekistereistä (Eläketurvakeskus 2020b). Tulonjaon kokonaisaineiston tiedot kattavat kaikki keskeiset rekisteripohjaiset vuositason tulotiedot. Tulotiedot ovat saatavilla sekä henkilö- että asuntokuntatasolla, joista tässä tutkimuksessa käytetään ainoastaan henkilötason tulotietoja. Tilastokeskuksen muista rekistereistä ja työeläkejärjestelmän rekistereistä yhdistetyt tiedot sisältävät tietoja henkilön työmarkkinahistoriasta sekä demografisista ja sosioekonomisista ominaisuuksista. Mittavan havaintomäärän ja pitkän seuranta-ajan ansiosta eläkkeelle siirtyneiden tulokehitystä voidaan kuvata hyvin yksityiskohtaisesti.

Eläkkeelle siirtyminen ja työmarkkina-asema

Eläkkeelle siirtymisen tulomuutoksen laskeminen edellyttää eläkkeelle siirtymisen yksiselitteistä määrittelyä. Tässä työssä henkilö on tietynä vuonna eläkkeelle siirtynyt, jos hän kyseisenä ja sitä seuraavana vuonna on ollut eläkkeellä ja kahtena eläkettä edeltävänä vuonna ei ole ollut eläkkeellä. Tänä aikana kuolleet tai muusta syystä seurannasta poistuneet on rajattu tarkastelun ulkopuolelle. Käytäntö vastaa pääpiirteittäin eläkejärjestelmän tapaa tilastoida eläkkeiden alkavuuksia (Eläketurvakeskus 2020c).

Eläkkeellä olo, kuten muutkin työmarkkina-asetat, määräytyy henkilön kalenterivuoden lopun pääasiallisen toiminnan ja eläkeoikeuden perusteella taulukon 2.1 asetelman mukaisesti. Siinä henkilöt on aluksi luokiteltu ei-eläkeläisiin ja eläkeläisiin. Ei-eläkeläiset on edelleen jaettu työllisiin, työttömiin ja muihin työikäisiin, joista työlliset vielä yksityisen ja julkisen sektorin palkansaajiin sekä yrittäjiin. Erillisenä työllisten ryhmänä ovat

samaan aikaan osa-aikatyössä ja osa-aikaeläkkeellä olevat.¹ Eläkeläiset on puolestaan jaettu vanhuuseläkeläisiin, täyttä- tai osatyökyvyttömyyseläkettä saaviin ja muihin eläkeläisiin. Jos eläkkeellä oleva henkilö on samanaikaisesti eläkkeellä ja ei-eläkkeellä, hän on ensisijaisesti eläkkeellä. Siten esimerkiksi eläkettä saava, mutta myös ansiotyössä oleva henkilö on eläkeläinen. Poikkeuksena on osa-aikaeläkettä tai osittaista vanhuuseläkettä saavat henkilöt, jotka yleisen tilastointikäytännön mukaisesti eivät ole eläkeläisiä.

Taulukko 2.1.

Työmarkkina-asema kalenterivuoden lopussa.

Ei-eläkkeellä*	Työlliset (pl. osa-aikaeläke) Palkansaaja Yksityinen sektori Julkinen sektori Yrittäjä tai maatalousyrittäjä Osa-aikatyössä ja osa-aikaeläkkeellä Työtön** Muu työkäinen
Omallalla eläkkeellä***	Vanhuuseläkkeellä Työkyvyttömyyseläkkeellä Täydellä työkyvyttömyyseläkkeellä Osatyökyvyttömyyseläkkeellä Työttömyyseläkkeellä Muulla eläkkeellä***

* Vuoden 2017 alussa voimaan tullutta osittaista vanhuuseläkettä saavat ovat ei-eläkkeellä olevia.

** Saa työttömyysturvaetuutta (Työ- ja elinkeinoministeriön tilastointikäytäntö).

*** Omaeläke sisältää kaikki lakisääteiset eläkkeet paitsi perhe-eläkettä.

1 Osa-aikaeläkkeen saamisen ehtona on osa-aikatyö. Osa-aikaeläke poistuu työeläkejärjestelmästä ja sen korvaa osittainen varhennettu vanhuuseläke. Viimeiset osa-aikaeläkkeet alkoivat 1.1.2017.

Nettotulot ja eläkkeelle siirtymisen nettotulosuhde

Henkilön nettotulot vuodessa saadaan, kun bruttotuloista vähennetään henkilön maksamat verot ja lakisääteiset maksut. Bruttotulot sisältävät kaikki henkilön saamat tulot. Tuotannontekijätulojen kuten ansio- ja omaisuustulojen lisäksi bruttotuloihin luetaan tulonsiirrot. Tulonsiirtoja ovat muun muassa työ- ja kansaneläkkeet, työttömyysturvaetuudet ja toimeentulotuki. Mainitut tulokäsitteet noudattavat tulonjakotutkimuksessa vakiintuneita tilastointiperiaatteita (United Nations 2011). Tässä tutkimuksessa nettotulot ryhmitellään viiteen tulolajiin; ansiotuloihin (palkka- ja yrittäjätulot), omaisuustuloihin, työeläkkeisiin ja muihin tulonsiirtoihin. Pienituloisille eläkeläisille tärkeä kansaneläke ja kansaneläkkeen kaltaiset tuloerät, kuten takuueläke, on luettu muihin tulonsiirtoihin. Viides tuloerä on henkilön maksamat suorat verot ja maksut.

Eläkkeelle siirtymisen nettotulosuhde lasketaan vertaamalla eläkkeelle siirtyneen henkilön ensimmäisen täyden eläkevuoden nettotuloja hänen eläkettään edeltäneisiin vakiintuneisiin nettotuloihin. Vakiintuneina nettotuloina käytetään henkilön eläkkeellesiirtymisvuotta edeltävien toisen, kolmannen ja neljännen vuoden nettotulojen keskiarvoa.² Eläkkeellesiirtymisvuoden tuloja ei oteta mukaan, koska ne sisältävät sekä eläkeajan että eläkettä edeltävän ajan tuloja. Eläkkeellesiirtymisvuotta välittömästi edeltävän vuoden tuloja ei oteta huomioon siksi, että työkyvyttömyyseläkkeelle siirtyneiden eläkettä edeltää pääsääntöisesti vuoden mittainen sairauspäiväraha-aika. Näin kaikkien eläkkeelle siirtyneiden eläkettä edeltäneet vakiintuneet tulot tulee mitattua yhtenäisellä tavalla.

Taustatekijät

Tulojen muuttumista eläkkeelle siirryttäessä tarkastellaan useiden taustatekijöiden suhteen. Näistä keskeisin on eläkettä edeltävän työmarkkina-aseman pysyvyyttä kuvaava muuttuja, joka jakaa henkilöt eläkkeellesiirtymisvuotta edeltävien toisen, kolmannen ja neljännen vuoden työmarkkina-aseman perusteella kolmeen ryhmään. Eläkkeellesiirtymisvuotta välittömästi edeltävän vuoden tuloa ei oteta mukaan siksi, että työkyvyttömyyseläkkeelle siirtyneiden kohdalla se on usein sairauspäiväraha-aikaa.

2 Eläkettä edeltävien tulojen laskeminen muutaman vuoden perusteella on tarpeen tilapäisen tulovaihtelun vähentämiseksi. Merkittävää eroa ei kuitenkin ole siinä, lasketaanko vakiintuneet tulot henkilön kolmen, neljän vai viiden vuoden tulojen keskiarvona.

Ensimmäiseen ryhmään kuuluvat henkilöt ovat kaikkina kolmena vuonna olleet työllisiä. Toiseen ryhmään kuuluvat henkilöt ovat puolestaan kaikkina kolmena vuonna olleet ei työssä / työelämän ulkopuolella. Työelämän ulkopuolella olon syy on yleensä työttömyys. Kolmas ryhmä sisältää edellisten välimuodot eli henkilöt, jotka ovat kolmen vuoden aikana olleet sekä työssä että työelämän ulkopuolella. Eläkettä edeltävä työhistorian aikajänne on siten sama, jolta lasketaan myös henkilön eläkettä edeltävät tulot. Muut taustamuuttujat ovat eläkettä edeltävä kahden vuoden takainen työmarkkina-asema ja mahdollisen työsuhteen eläkelaki sekä eläkkeellesiirtymivuonna mitatut eläkelaji, ikä, sukupuoli ja koulutusaste. Näiden muuttujien luokitus ilmenee taulukosta 3.1.

Tutkimusaineiston luotettavuus ja rajoitteet

Kattavuudeltaan ja tietosisällöltään tämän työn tutkimusaineistoa voi pitää erinomaisena. Eräitä rajoitteita kuitenkin löytyy. Ensinnäkin tutkimusaineistossa nettotulona on henkilön käytettävissä oleva rahatulo. Rahatuloon ei sisälly laskennallisia tuloeria, kuten pääomatuloihin luettavaa asuntuloa omassa käytössä olevasta asunnosta. Asuntotulon on havaittu olevan etenkin eläkeläisille tärkeä tuloera (Rantala & Suoniemi 2007a). Toiseksi tutkimuksessa eläkkeelle siirtyneiden toimeentulon kehitystä seurataan yhteensä kuuden vuoden ajan. Usean vuoden seurantaa tarvitaan sekä eläkkeelle siirtymisen että eläkettä edeltäneen vakiintuneen toimeentulon määrittämiseksi. Seuranta-aikana kuolleet tai muusta syystä seurannasta poistuneet on tämän vuoksi rajattu tarkastelun ulkopuolelle. Tutkimusaineiston kattavuutta vähentää myös se, että laitospöytä ei ole tarkastelussa mukana. Laitoshoidossa olevien toimeentulon arviointi on ongelmallista, koska laitoshoidon palvelumaksu ulosmittaa lähes kaiken tulon tulojen määrästä riippumatta.

Taulukko 2.2.

Keskeisiä käsitteitä.*

Nettotulot (käytettävissä olevat rahatulot) = Bruttotulot – maksetut tulonsiirrot**Bruttotulot** = ansiotulot (palkka- ja yrittäjätulot)

+ omaisuustulot (esim. osingot)

+ työeläkkeet

+ muut tulonsiirrot (esim. kansaneläke, työttömyysturva, asumistuki)

Maksetut tulonsiirrot = välittömät verot, sosiaali- ja eläkevakuutusmaksut**Nettotulot** = Rekisteripohjaiset nettotulot**Vuonna t eläkkeelle siirtyneiden nettotulosuhde** =

Tulot eläkkeen alkaessa / Eläkettä edeltävät vakiintuneet nettotulot

Tulot eläkkeen alkaessa = Nettotulot vuonna t+1**Vakiintuneet tulot ennen eläkettä** = Vuosien t-4, t-3 ja t-2 nettotulojen keskiarvo

* Eri vuosien tulot on muunnettu vuoden 2018 rahanarvoon kuluttajahintaindeksin avulla.

3 Eläkkeelle siirtyneiden profiili sekä nettotulojen kehitys ja rakenne

3.1 Eläkkeelle siirtyneiden profiili

Arkiajattelussa ja esimerkkilaskelmissa eläkkeelle siirtyminen mielletään usein tapahtumaksi, jossa täysiaikainen työnteko muuttuu suoraan täydeksi vanhuuseläkkeeksi. Varsin usein eläkkeelle siirrytään kuitenkin jostain muusta kuin täysiaikaisesta työstä tai jo ennen vanhuuseläkettä joko työkyvyttömyyden tai työttömyyden vuoksi tai työntekoa jatketaan osittain vanhuuseläkkeen rinnalla. Eläkkeelle siirtymisen syyt voivat lisäksi vaihdella eri ajankohtina. Eläkkeelle lähdön moni-ilmeisyys käy ilmi, kun vuosina 2002, 2007, 2012 ja 2017 eläkkeelle siirtyneiden kohortteja tarkastellaan taustaominaisuuksiensa mukaan (taulukko 3.1).

Vuonna 2017 omalle eläkkeelle siirtyi hieman yli 73 000 henkilöä. Eläkettä edeltävän kolmen vuoden työmarkkina-aseman seurannan perusteella oli kaikkina vuosina työssä olleiden osuus 61 prosenttia eläkkeelle siirtyneistä. Kaikkina kolmena vuonna ei työssä olleiden osuus oli 24 prosenttia eläkkeelle siirtyneistä. Ennen eläkkeelle siirtymistä sekä työssä että ei työssä olleiden osuus oli 15 prosenttia.

Eläkettä edeltävän työmarkkina-aseman perusteella 66 prosenttia oli ennen eläkkeelle siirtymistä ollut työssä. Heistä lähes joka kahdeksas oli samaan aikaan ollut osa-aikaeläkkeellä. Työttömien osuus eläkkeelle siirtyneistä oli 26 prosenttia. Tämä on lähes 80 prosenttia kaikista työelämän ulkopuolelta eläkkeelle siirtyneistä. Muut työelämän ulkopuolella olevat olivat esimerkiksi omaa kotitaloutta hoitavia, opiskelijoita sekä pitkäaikaistyöttömyyden vuoksi eläketuelle³ siirtyneitä henkilöitä.

Työssä olleista 50 prosenttia oli yksityisen sektorin ja 37 prosenttia julkisen sektorin palveluksessa. Yrittäjien osuus oli 14 prosenttia. Työttömyydestä tai muusta syystä työelämän ulkopuolelta eläkkeelle siirtyneitä oli tarkasteluajankohdasta riippuen 20–30 prosenttia.

3 Eläketuki on kertaluonteinen järjestely, jossa vaikeaan työmarkkinatilanteeseen joutuneiden ikääntyneiden henkilöiden toimeentulo on turvattu eläketuella ennen vanhuuseläkkeen alkamista. Eläketuki on sovellettu vuosina 2005 ja 2017.

Eläkelajin mukaan tarkasteltuna 71 prosenttia siirtyi suoraan vanhuuseläkkeelle ja 23 prosenttia työkyvyttömyyseläkkeelle. Työkyvyttömyyseläkeläisistä noin joka kolmas oli osatyökyvyttömyyseläkkeellä. Muiden eläkelajien, kuten maatalouden erityiseläkkeiden osuus oli kuusi prosenttia. Valtaosa, 81 prosenttia, siirtyi eläkkeelle 60 vuoden iässä tai myöhemmin. Sukupuolen mukaan eroja ei käytännössä ollut. Koulutuksen osalta suurin ryhmä oli keskiasteen koulutuksen saaneet. Kaikista eläkkeelle siirtyneistä heidän osuutensa oli yhteensä 44 prosenttia. Perusastetta korkeamman tutkinnon suorittaneiden osuus oli yhteensä 76 prosenttia.

Tarkastelujakson aikana eläkkeelle siirtyneiden profiili on osin muuttunut. Yksi merkittävä muutos liittyy ikärakenteeseen, sillä 60 vuotta täyttäneiden osuus eläkkeelle siirtyneistä oli vuonna 2002 vain 60 prosenttia. Ikärakenteen muutos ilmenee myös siinä, että vanhuuseläkkeelle siirtyneiden osuus on tarkastelujakson aikana yli kaksinkertaistunut ja täydelle työkyvyttömyyseläkkeelle siirtyneiden osuus puolittunut. Vanhuuseläkkeiden osuuden nousuun on vaikuttanut myös työttömyyseläkkeen lakkauttaminen vuoden 2005 eläkeuudistuksen yhteydessä.⁴ Merkillepantavaa on myös osatyökyvyttömyyseläkkeen yleistyminen työkyvyttömyyseläkelajina. Huomion arvoista on myös koulutustason selvä nousu, sillä tarkastelujakson alussa keskiasteen tai sitä korkeampi tutkinto oli vain joka toisella eläkkeelle siirtyneellä.

Kansantalouden tila ja siinä tapahtuneet muutokset vaikuttavat työmarkkinoihin ja tätä kautta henkilöiden mahdollisuuksiin siirtyä eläkkeelle suoraan työelämästä. Tarkastelujakson aikana työstä eläkkeelle siirtyneiden osuus on noussut 62 prosentista 66 prosenttiin ja työelämän ulkopuolelta eläkkeelle siirtyneiden osuus laskenut 39 prosentista 33 prosenttiin. Vuoden 2012 jälkeen työllisten osuus eläkkeelle siirtyneistä on kuitenkin laskenut ja erityisesti työttömyydestä eläkkeelle siirtyneiden osuus noussut. Kehityksen taustalla voi olla vuoden 2008 finanssikriisin aiheuttama pitkä taantuma, jonka seurauksena ikääntyvien pitkäaikaistyöttömyys on noussut. Vastaavalla tavalla 2000-luvun alkupuolella työttömyydestä eläkkeelle siirtyneiden korkeiden osuuksien taustalla voi olla 1990-luvun alkupuolen lama.

4 Työttömyyseläke on osa niin sanottua eläkeputkea, jossa ikääntyneet pitkäaikaistyöttömät pääsivät tietyn edellytyksin työttömyyseläkkeelle 60 vuoden iästä lähtien. Nykyään työttömyydestä siirtyään suoraan vanhuuseläkkeelle.

Taulukko 3.1.

Vuosina 2002, 2007, 2012 ja 2017 eläkkeelle siirtyneiden taustaominaisuuksia, %.*

Kaikki	2002	2007	2012	2017	Muutos 2002–2017 %-yksikköä
Eläkettä edeltävä työmarkkina-asema					
Työhistoria, 3 vuotta, %					
Työssä kaikkina vuosina	57	56	68	61	4
Ei työssä minään vuonna	26	22	16	24	-2
Työssä ja ei työssä	17	22	17	15	-2
Edellinen työmarkkina-asema, %					
Työssä (pl. osa-aikaeläke)	55	52	65	61	6
Osa-aikaeläke (ja osa-aikatyö)	7	9	9	5	-2
Työtön	32	31	18	26	-6
Muu ulkopuolella olo	7	8	8	7	0
Työsuhteen eläkelaki (jos työssä), %					
Yksityinen	49	49	52	50	1
Julkinen	33	36	32	37	4
Yrittäjä	19	15	16	14	-5
Muut taustatekijät					
Eläkelaji, %					
Vanhuuseläke	33	38	66	71	38
Täysi työkyvyttömyyseläke	39	34	25	17	-22
Osa työkyvyttömyyseläke	2	3	4	6	4
Työttömyyseläke	20	19	1	0	-20
Muut	6	6	5	6	0
Ikä, %					
16–49 vuotta	13	11	9	8	-5
50–54 vuotta	10	7	5	3	-7
55–59 vuotta	18	15	11	7	-11
60–64 vuotta	46	56	55	56	10
65–69 vuotta	14	10	21	25	11
Sukupuoli, %					
Mies	49	49	50	48	-1
Nainen	51	51	50	52	1
Koulutus, %					
Perusaste	47	40	32	24	-23
Keskiaste	32	36	39	44	12
Alin korkea-aste ja alempi korkeakouluaste	16	19	21	23	7
Ylempi korkeakouluaste ja tutkijakoulutus	5	6	7	9	4
Yhteensä, lkm	52 867	60 565	63 974	73 468	

* Eläkettä edeltävä työmarkkina-asema ja viimeisen työsuhteen eläkelaki kaksi vuotta ennen eläkkeelle siirtymistä, muut muuttajat eläkkeellesiirtymisvuoden mukaan.

3.2 Nettotulojen kehitys

Kuviossa 3.1 on esitetty vuosina 2002, 2007, 2012 ja 2017 eläkkeelle siirtyneiden kohorttien nettotulojen keskimääräinen mediaanilla mitattu kehitys neljä vuotta ennen eläkkeelle siirtymistä ja ensimmäisenä täytenä eläkevuotena. Eri vuosien tulot on muunnettu vuoden 2018 rahanarvoon kuluttajahintaindeksin avulla ja eläkkeellesiirtymisvuosi on merkitty pisteellä.

Eläkettä edeltävät keskimääräiset nettotulot laskevat kaikissa kohorteissa melko tasaisesti eläkkeelle siirtymiseen saakka. Esimerkiksi vuonna 2017 eläkkeelle siirtyneiden mediaanitulo oli vuonna 2016 noin 23 000 euroa vuodessa, mutta kolme vuotta aikaisemmin se oli 24 300 euroa. Vuosina 2002, 2007 ja 2012 eläkkeelle siirtyneiden eläkettä edeltävä tulotaso on sitä korkeampi, mitä myöhemmin eläkkeelle siirtyneiden kohortista on kysymys. Vuonna 2017 eläkkeelle siirtyneiden eläkettä edeltävät nettotulot ovat kuitenkin samaa tasoa kuin 2012 eläkkeelle siirtyneiden. Tämä lienee yhteydessä aikaisempaan havaintoon siitä, että vuoden 2012 jälkeen työllisten osuus eläkkeelle siirtyneistä on laskenut ja työttömien noussut.

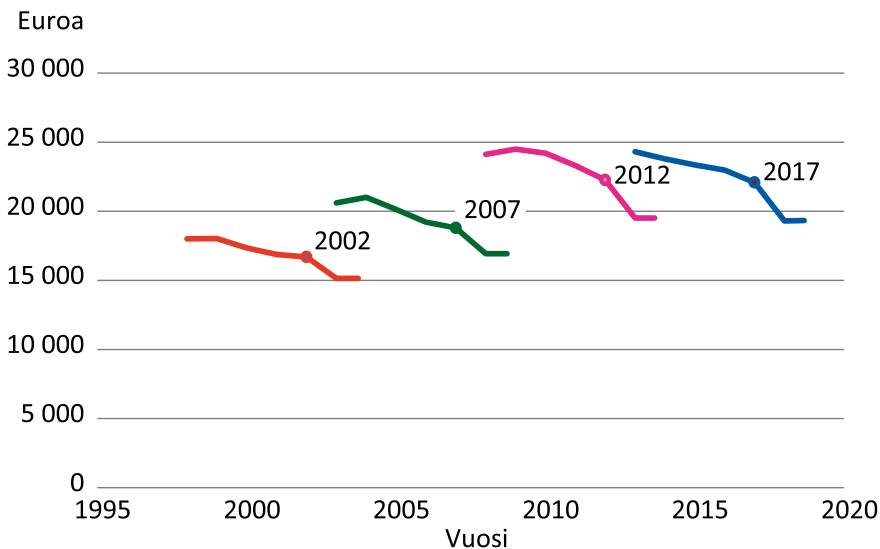
Eläkkeelle siirtymisen jälkeen nettotulot laskevat ja vakiintuvat alhaisemmalle tasolle. Vuosina 2007, 2012 ja 2017 eläkkeelle siirtyneillä nettotulot laskevat keskimäärin 18–20 prosenttia, kun vertailukohteen on eläkettä edeltävä vakiintunut tulo. Vuonna 2002 eläkkeelle siirtyneiden nettotulot alentuvat muita hieman vähemmän, keskimäärin 15 prosenttia.

Eläkkeelle siirtyneet eivät ole toimeentulon tason tai sen kehityksen suhteen yhtenäinen ryhmä. Tämä ilmenee selvästi, kun eläkettä edeltänyt kolmen vuoden seurantaan perustuva työmarkkina-asema otetaan huomioon (kuvio 3.2). Kolmen vuoden seurannan ajan työssä olleiden nettotulot ovat kaikissa kohorteissa eläkkeelle lähtöön saakka melko vakaat, jonka jälkeen ne laskevat selvästi. Esimerkiksi vuonna 2017 työstä eläkkeelle siirtyneillä nettotulot laskivat keskimäärin noin 16 prosenttia eli noin 5 000 euroa.

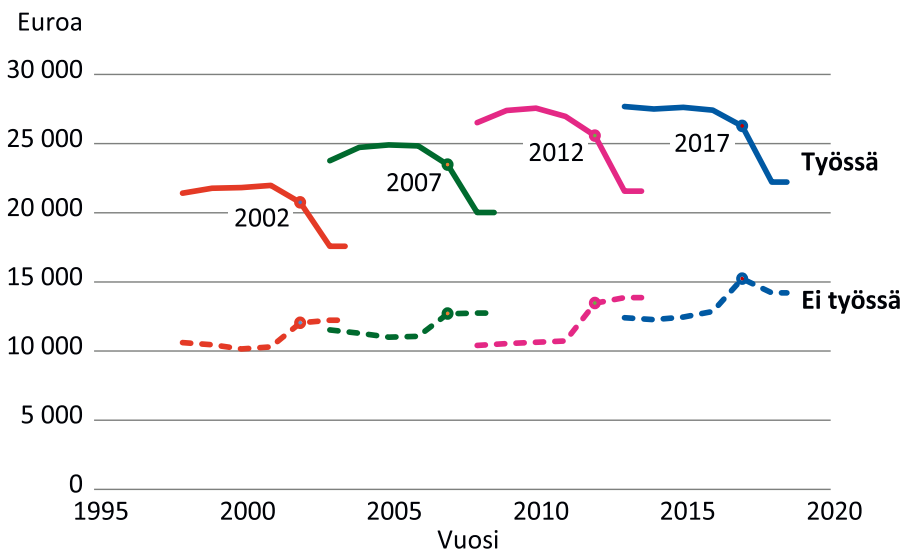
Työttömänä tai muusta syystä työelämän ulkopuolella olleiden kohorttien tulot ovat niin ikään vakaat eläkkeelle siirtymiseen asti, mutta tämän jälkeen hieman nousevat. Keskimäärin eläkkeelle siirtyminen siis alentaa työllisten, mutta nostaa ei työssä olleiden nettotuloja. Tasoero työssä ja ei työssä olleiden eläkekaikaisten tulojen välillä on kuitenkin suuri, sillä ei työstä eläkkeelle siirtyneiden nettotulot ovat keskimäärin 40–50 prosenttia työstä eläkkeelle siirtyneiden nettotuloista.

Kuvio 3.1.

Vuosina 2002, 2007, 2012 ja 2017 eläkkeelle siirtyneiden nettotulot neljä vuotta ennen eläkkeelle siirtymistä ja ensimmäisenä täytenä eläkevuotena, mediaanit vuoden 2018 rahassa. Eläkkeellesiirtymisvuosi merkitty pisteellä.

**Kuvio 3.2.**

Vuosina 2002, 2007, 2012 ja 2017 eläkkeelle siirtyneiden nettotulot neljä vuotta ennen eläkkeelle siirtymistä ja ensimmäisenä täytenä eläkevuotena eläkettä edeltävän työmarkkina-aseman vakauden mukaan, mediaanit vuoden 2018 rahassa.



Sekä työssä että ei työssä ennen eläkettä olleiden tulokehitys on esitetty liitekuviossa 1. Tämän ryhmän nettotulot ovat kaikissa kohorteissa työssä olleiden ja ei työssä olleiden välissä. Ennen eläkkeelle siirtymistä nettotulot myös laskevat selvästi. Laskun taustalla on pitkälti työttömäksi tulo ja siitä johtuva tulojen alentuminen. Sekä työssä että ei työssä ennen eläkettä olleiden tulokehitys selittää myös eläkettä edeltävien nettotulojen alentumista kuviossa 3.1. Nettotulojen laskuun voi vaikuttaa myös työkyvyttömyyseläkettä usein edeltävä noin vuoden mittainen sairauspäiväraha-aika.

3.3 Vuonna 2017 eläkkeelle siirtyneiden tulorakenne ennen ja jälkeen eläkkeelle siirtymisen

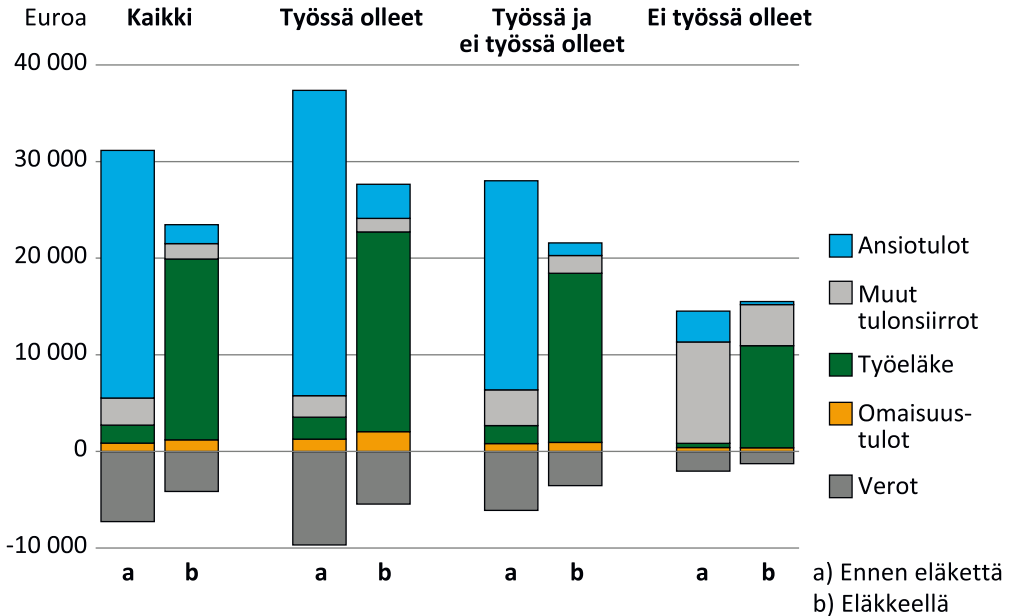
Edellä tarkasteltiin vuosina 2002, 2007, 2012 ja 2017 eläkkeelle siirtyneiden kohorttien nettotulojen keskimääräistä tasoa ja sitä, miten nettotulot ovat eläkkeelle siirtymisen aikana keskimäärin muuttuneet. Seuraavassa tarkastellaan, mistä tuloeristä nettotulot koostuvat. Perinteisen eläkkeen korvaussuhteen kannalta on tärkeä tietää, mikä on ansiotulojen osuus henkilön bruttotuloista ennen eläkkeelle siirtymistä ja mikä on työeläkkeen osuus hänen ollessaan eläkkeellä. Analyysin kohteena ovat vain vuonna 2017 eläkkeelle siirtyneet, sillä aiempien vuosien tulorakenteet ovat samankaltaiset.

Kuvioissa 3.3 ja 3.4 on esitetty vuonna 2017 eläkkeelle siirtyneiden kohortin nettotulojen koostumus ennen ja jälkeen eläkkeelle siirtymisen. Tarkastelut on tehty sekä kaikille eläkkeelle siirtyneille että eläkettä edeltävän kolmen vuoden seurantaan perustuvan työmarkkina-asema mukaan.⁵ Kuvioden positiivisella akselilla on esitetty bruttotulojen jakautuminen ansiotuloihin, omaisuustuloihin, työeläkkeisiin ja muihin tulonsiirtoihin. Kansaneläke ja kansaneläkkeen kaltaiset tuloerät, kuten takuueläke, on luettu muihin tulonsiirtoihin. Kuvion negatiivisella akselilla on maksetut tulonsiirrot. Kun bruttotuloista vähennetään maksetut tulonsiirrot, saadaan aiemmin kuvioissa 3.1 ja 3.2 esitetyt, vuonna 2017 eläkkeelle siirtyneiden keskimääräiset nettotulot. Kuviossa 3.3 tulorakenne on esitetty euromääräisesti ja kuviossa 3.4 suhteessa bruttotuloihin. Eläkettä edeltävänä tulona ovat vakiintuneet nettotulot ja eläkeajan tulona ensimmäisenä täyden eläkevuoden nettotulot.

5 Tarkalleen ottaen tulokset ovat kunkin ryhmän ”keskikymmenyksen” eli 45–55 prosentin väliin jäävien tulokymmenysten keskiarvoja. Näin laskettuna tulokset edustavat hyvin kunkin ryhmän mediaanituloja.

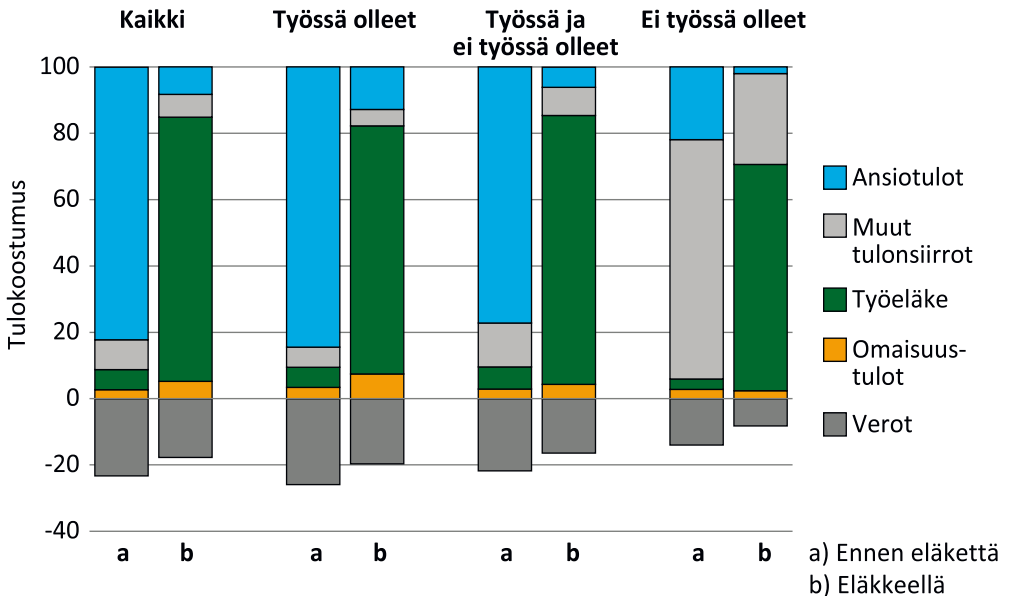
Kuvio 3.3.

Vuonna 2017 eläkkeelle siirtyneiden bruttotulojen rakenne ja maksetut tulonsiirrot a) ennen ja b) jälkeen eläkkeelle siirtymisen, euroa vuoden 2018 rahassa. Kaikki ja eläkettä edeltävän työmarkkina-aseman mukaan.



Kuvio 3.4.

Vuonna 2017 eläkkeelle siirtyneiden bruttotulojen rakenne ja maksetut tulonsiirrot a) ennen ja b) jälkeen eläkkeelle siirtymisen, osuus bruttotulosta, %. Kaikki ja eläkettä edeltävän työmarkkina-aseman mukaan.



Vuonna 2017 eläkkeelle siirtyneiden eläkettä edeltävät bruttotulot ovat keskimäärin 31 000 euroa vuodessa, joista ansiotulojen osuus oli keskimäärin 82 prosenttia, omaisuustulojen lähes kolme prosenttia ja tulonsiirtojen (pl. työeläke) vajaa kymmenen prosenttia. Eläketulon osuus eläkettä edeltävistä bruttotuloista on kuusi prosenttia. Eläketuloa selittää osa-aikaeläke, koska osa-aikaeläkettä saavat luetaan työllisiin.⁶ Veroja vuonna 2017 eläkkeelle siirtyneet maksoivat ennen eläkkeelle siirtymistään keskimäärin 7 300 euroa. Verojen osuus bruttotuloista, eli eräänlainen veroaste, oli noin 23 prosenttia.

Ensimmäisenä täytenä eläkevuonna eli vuonna 2018 bruttotulot ovat keskimäärin 25 500 euroa. Työeläke on odotetusti eläkeajan pääasiallinen, mutta ei suinkaan ainoa, toimeentulon lähde. Työeläkkeiden osuus bruttotuloista oli keskimäärin 80 prosenttia, omaisuustulojen viisi prosenttia ja ansiotulojen kahdeksan prosenttia. Koska eläkkeelle siirryttäessä bruttotulot hieman laskevat, myös verotus kevenee. Vuonna 2018 verojen osuus bruttotuloista oli keskimäärin 18 prosenttia eli 4 100 euroa.

Eläkettä edeltävän kolmen vuoden työmarkkinahistorian mukaan tarkasteltuna työstä ja ei työstä eläkkeelle siirtyneiden tulorakenteet poikkeavat selvästi toisistaan. Työstä eläkkeelle siirtyneiden tulorakenteessa korostuvat ansiotulot, jotka eläkkeelle siirryttäessä ”korvautuvat” pääosin työeläkkeillä. Eläkeajan toimeentulon kannalta ansio- ja omaisuustuloilla sekä muilla tulonsiirroilla on myös tärkeä merkitys. Niiden osuus eläkeajan bruttotuloista on noin neljännes. Ei työstä vuonna 2017 eläkkeelle siirtyneillä eläkettä edeltävät tulot ovat puolestaan valtaosin muita tulonsiirtoja, jotka eläkkeelle siirtymisen yhteydessä ”korvautuvat” lähes kokonaan työeläkkeillä ja muilla tulonsiirroilla. Ansio- tai omaisuustuloja heillä on vähän. Sekä työssä että ei työssä olleiden tulotaso ja tulorakenne ovat kahden edellä käsitellyn ryhmän välimaastossa, mutta merkillepantavaa on, että tämä ryhmä eroaa pääosin vain ansiotulojen osalta ennen eläkettä koko ajan työssä olleista.

6 Nykyään osa-aikaeläke on poistunut, sillä vuoden 2017 eläkeuudistuksessa sen korvasi osittainen vanhuuseläke. Eläketuloon sisältyy myös perhe-eläke.

4 Eläkkeelle siirtyneiden nettotulosuhde

4.1 Nettotulosuhteen jakautuminen

Edellisessä luvussa tarkasteltiin vuosina 2002, 2007, 2012 ja 2017 eläkkeelle siirtyneiden kohorttien keskimääräistä nettotulojen muuttamista eläkkeelle siirtymisen yhteydessä. Keskimääräiseen kehitykseen perustuvat tarkastelut eivät kerro, kuinka paljon yksittäisten henkilöiden tulot eläkkeelle siirtymisen yhteydessä muuttuvat, saati sitä, kuinka paljon nettotulosuhteet vaihtelevat henkilöiden välillä. Tässä luvussa tarkastellaan nettotulosuhteita eli missä määrin eläkkeelle siirtyneiden nettotulot ovat edellä mainituissa kohorteissa muuttuneet heidän omiin eläkettä edeltäneisiin nettotuloihinsa verrattuna.

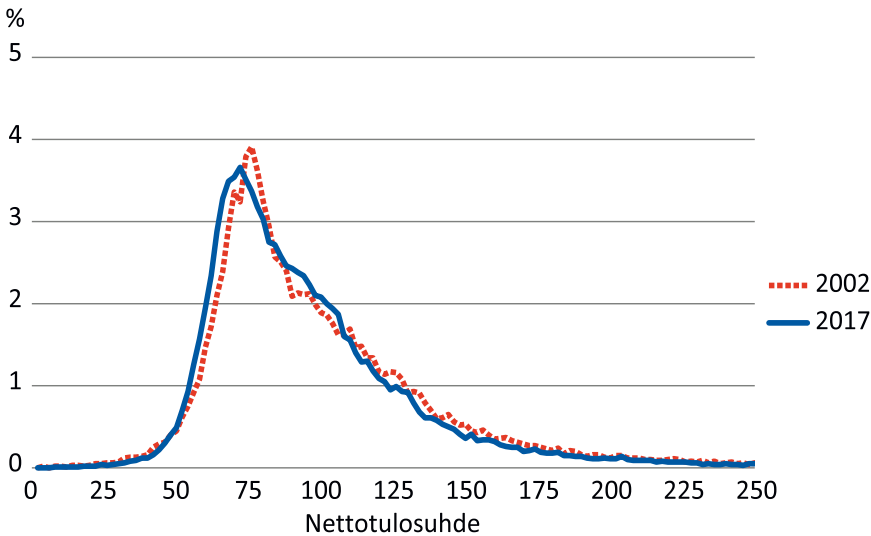
Yleiskuvan saamiseksi kuviossa 4.1 on esitetty vuosina 2002 ja 2017 eläkkeelle siirtyneiden nettotulosuhteiden jakaumat. Kuvion vaaka-akselilla on nettotulosuhteiden arvot ja pystyakselilla niiden yleisyys prosentteina ilmaistuna. Taulukossa 4.1 on esitetty kaikkien neljän eläkkeelle siirtyneiden kohortin nettotulosuhteiden jakaumien keskiarvot ja mediaanit. Taulukossa on myös desiilirajat P10 ja P90. Näistä P10 viittaa suhdelukuun, jonka alle jää kymmenen prosenttia kaikista eläkkeelle siirtyneistä ja P90 suhdelukuun, jonka alle jää 90 prosenttia kaikista eläkkeelle siirtyneistä. Desiilirajat osoittavat siten vaihteluvälin, jonka sisään sijoittuu 80 prosenttia kaikista eläkkeelle siirtyneistä.

Vuonna 2017 eläkkeelle siirtyneiden nettotulosuhteiden mediaani on 87 prosenttia eli eläkkeelle siirryttäessä nettotulot laskevat keskimäärin 13 prosenttia. Yksilöllinen vaihtelu on kuitenkin suurta, sillä kaikista vuonna 2017 eläkkeelle siirtyneistä 80 prosentilla nettotulosuhteet ovat välillä 61–147 prosenttia. Jakaumat ovat lisäksi oikealle vinoja, toisin sanoen suuria nettotulosuhteita on suhteellisen paljon. Nettotulosuhteiden keskiarvo, 106 prosenttia, on tästä syystä mediaania selvästi korkeampi.

Merkittäviä muutoksia eläkkeelle siirtymisen yhteydessä ei näytä tapahtuneen, sillä eri vuosien jakaumat ovat samankaltaiset. Nettotulosuhteiden mediaanit ja myös desiilirajojen P10 ja P90 vaihteluvälit ovat samaa suuruusluokkaa. Jonkin verran muista vuosista poikkeaa vuonna 2012 eläkkeelle siirtyneiden jakauma, jonka mediaani on muita vuosia muutamaa prosenttiyksikköä matalampi.

Kuvio 4.1.

Vuosina 2002 ja 2017 eläkkeelle siirtyneiden nettotulosuhdeiden jakaumat.

**Taulukko 4.1.**

Vuosina 2002, 2007, 2012 ja 2017 eläkkeelle siirtyneiden nettotulosuhteen jakauman tunnuslukuja, %.

Nettotulosuhde	P ₁₀	Md.	P ₉₀	Keskiarvo	Lkm.
2002	63	89	158	109	51 160
2007	61	86	150	105	58 717
2012	61	83	150	106	61 569
2017	61	87	147	106	71 418

4.2 Nettotulosuhteen jakautuminen eläkettä edeltävän työmarkkina-aseman mukaan

Edellisessä luvussa eläkkeelle siirtyneiden kohorttien keskimääräistä tulokehitystä tarkasteltiin myös eläkettä edeltävän työmarkkinahistorian mukaan. Tarkastelun perusteella eläkkeelle siirtyminen alensi työstä, mutta nosti hieman työelämän ulkopuolelta eläkkeelle siirtyneiden kohorttien keskimääräistä nettotuloa. Tämä yhteys ilmenee myös ”yksilötasolla” sekä kuviossa 4.2 että taulukossa 4.2, joissa eläkkeelle siirtyneiden nettotulo-

suhteiden jakaumat ja niiden keskeiset tunnusluvut on esitetty erikseen työssä ja ei työssä olleille.

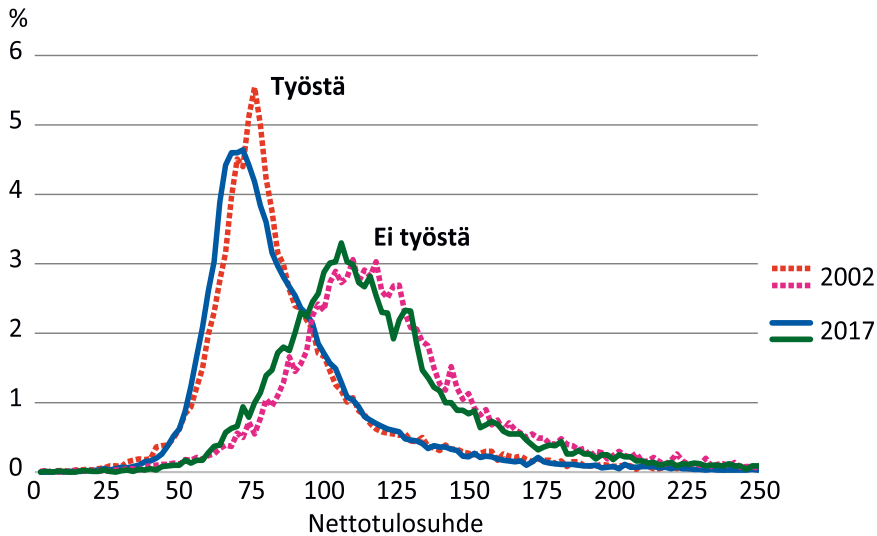
Vuonna 2017 työstä eläkkeelle siirtyneiden nettotulosuhteiden mediaani on 79 prosenttia ja ei työstä eläkkeelle siirtyneiden 113 prosenttia. Ensimmäisessä ryhmässä tulot siis alenevat keskimäärin viidenneksellä ja jälkimmäisessä ne nousevat hieman yli kymmenen prosenttia. Työstä eläkkeelle siirtyneiden nettotulosuhteet myös vaihtelevat ei työstä eläkkeelle siirtyneitä selvästi vähemmän, sillä desiiilirajojen P10–P90 osoittama vaihteluväli oli työstä eläkkeelle siirtyneillä 59–130 prosenttia ja ei työstä eläkkeelle siirtyneillä 81–180 prosenttia. Vastaavat erot eläkkeelle siirtyneiden välillä vallitsevat myös aikaisempina vuosina. Vuonna 2012 ei työstä eläkkeelle siirtyneiden nettotulosuhteiden mediaani ja vaihteluväli ovat selvästi muita vuosia suurempia.

Eläketurvakeskus on vuodesta 2014 lähtien julkaissut säännöllisesti eläkkeen korvaussuhteita (omaeläkesuhteita). Korvaussuhteet kuvaavat työeläkkeelle siirtyneiden henkilöiden työeläkkeen suhdetta eläkettä edeltäviin ansiotuloihin. Koska ehtona on myös kahden vuoden työskentely ennen eläkkeelle siirtymistä, kohderyhmä on lähellä tämän tutkimuksen työstä eläkkeelle siirtyneitä. Vuonna 2017 eläkkeelle siirtyneiden korvaussuhteen mediaani oli 58 prosenttia (Eläketurvakeskus 2019) eli 21 prosenttiyksikköä pienempi kuin työstä eläkkeelle siirtyneiden nettotulosuhde. Eläkkeen korvaussuhteen ja tämän tutkimuksen nettotulosuhteen välinen ero antaa suuruusluokan siitä, kuinka paljon eläkkeelle siirtymisestä riippumattomat tulot ja verotus tasoittavat tulojen alentumista eläkkeelle siirtymisen yhteydessä. Tulokset ovat yhdenmukaiset myös Rantalán (2010) vuonna 2003 eläkkeelle siirtyneitä koskevien tulosten kanssa.

Taulukossa 4.2 on esitetty myös kolmannen ryhmän eli sekä työssä että ei työssä ennen eläkettä olleiden nettotulosuhteiden jakaumaa koskevat tunnusluvut. Niiden perusteella ryhmän nettotulosuhteet muistuttavat enemmän työstä eläkkeelle siirtyneiden kuin ei työssä olleiden jakaumia. Esimerkiksi vuonna 2017 ryhmän mediaani oli 86 prosenttia, seitsemän prosenttiyksikköä suurempi kuin työstä eläkkeelle siirtyneiden, mutta 27 prosenttiyksikköä pienempi kuin ei työstä eläkkeelle siirtyneiden mediaani.

Kuvio 4.2.

Vuosina 2002 ja 2017 työstä ja ei työstä eläkkeelle siirtyneiden nettotulosuhteen jakaumat, %.

**Taulukko 4.2.**

Vuosina 2002, 2007, 2012 ja 2017 eläkkeelle siirtyneiden nettotulosuhteen jakauman tunnuslukuja eläkettä edeltävän työmarkkinahistorian mukaan.

a) Työstä eläkkeelle siirtyneet

Nettotulosuhde	P ₁₀	Md.	P ₉₀	Keskiarvo	Lkm.
2002	60	79	138	96	29 094
2007	59	80	127	93	33 423
2012	59	78	125	91	42 377
2017	59	79	130	93	43 891

b) Ei työstä eläkkeelle siirtyneet

Nettotulosuhde	P ₁₀	Md.	P ₉₀	Keskiarvo	Lkm.
2002	85	118	185	141	13 127
2007	78	113	197	148	12 216
2012	85	125	236	183	8 659
2017	81	113	180	143	16 235

→

c) Työstä ja ei työstä eläkkeelle siirtyneet

Nettotulosuhde	P ₁₀	Md.	P ₉₀	Keskiarvo	Lkm.
2002	62	87	151	104	8 939
2007	60	83	139	97	13 078
2012	62	86	143	101	10 533
2017	61	86	139	101	11 292

4.3 Eläkkeelle siirtyneiden nettotulosuhteet muiden taustatekijöiden mukaan

Toistaiseksi huomiota on kiinnitetty siihen, miten eri vuosina eläkkeelle siirtyneiden nettotulosuhteet vaihtelevat eläkettä edeltävän kolmen vuoden seurantaan perustuvan työmarkkina-aseman mukaan. Taulukossa 4.3 on esitetty vuosina 2002, 2007, 2012 ja 2017 eläkkeelle siirtyneiden nettotulosuhteiden mediaanit myös eläkettä edeltävän työmarkkina-aseman, mahdollisen työsuhteen eläkelain, eläkelajin, iän, sukupuolen ja koulutuksen mukaan. Työmarkkina-asemaa ja eläkelakia on mitattu kaksi vuotta ennen eläkkeelle siirtymistä, jotta työkyvyttömyyseläkettä yleensä edeltävä noin vuoden mittainen sairauspäiväraha-aika ei tulisi mukaan tarkasteluun. Muut muuttujat ovat eläkkeellesiirtymisvuodelta. Ryhmien osuudet kunkin vuoden eläkkeelle siirtyneistä on esitetty aiemmin taulukossa 3.1.

Taulukon taustamuuttujat antavat tarkennetun, joskin yleisilmeeltään samankaltaisen kuvan kuin kolmen vuoden työmarkkina-aseman seurantaan perustuva tarkastelu. Vuonna 2017 keskimääräistä selkeästi korkeampia noin 100–110 prosentin tuntumassa olevia mediaaneja on etenkin alle 50-vuotiaiden, työttömyydestä tai muusta syystä työelämän ulkopuolelta eläkkeelle siirtyneiden, yrittäjien ja täydelle työkyvyttömyyseläkkeelle siirtyneiden ryhmissä. Näissä ryhmissä tulotaso on yleensä keskimääräistä matalampi. Keskimääräistä matalampia nettotulosuhteita on puolestaan lähinnä palkkatyöstä, sekä yksityiseltä että julkiselta puolelta, eläkkeelle siirtyneiden joukossa. Näissä ryhmissä nettotulosuhteiden mediaanit ovat 76–78 prosentin tasolla. Samaa suuruusluokkaa on myös osa-aikaeläkkeeltä eläkkeelle siirtyneiden nettotulosuhteen mediaani.

Huomion arvoista on myös se, että nettotulosuhteiden mediaani on naisilla kolme prosenttiyksikköä keskimääräistä matalampi ja miehillä saman verran korkeampi. Tätä noin kuuden prosenttiyksikön eroa voi selittää naisten ja miesten erilaiset työmarkkinapolut. Esimerkiksi naisilla työuran keskivaiheen katkokset lasten hoidon vuoksi voivat pienentää heidän eläkettään ja tätä kautta nettotulosuhdetta, vaikka työuran loppuvaiheessa naisten työskentely on miehiä yleisempää (Myrskylä 2020). Miehillä työttömyyden riski on toisaalta naisia hieman korkeampi (Tilastokeskus 2021d). Koulutusasteen mukaan nettotulosuhteiden mediaanit vaihtelevat 82 ja 93 prosentin välissä. Korkeimmat nettotulosuhteet ovat enintään perusasteen tutkinnon suorittaneilla.

Tarkasteluvuosien aikana nettotulosuhteiden yleisessä kehityksessä ei ole tapahtunut merkittäviä muutoksia. Merkillepantavaa on lähinnä 65 vuotta täyttäneiden nettotulosuhteen mediaanin alentuminen 94 prosentista 85 prosenttiin. Tarkastelujakson alussa 65 vuoden iässä eläkkeelle siirtyneiden osuus kaikista eläkkeelle siirtyneistä oli kuitenkin vielä melko pieni. On mahdollista, että 65 vuoden iässä eläkkeelle siirtyneiden joukossa oli tuolloin vielä nykyistä enemmän ”vajaan työuran” tehneitä kansaneläkettä saavia, sillä ansiosidonnaiselle työeläkkeelle siirryttiin yleensä ennen 65 vuoden ikää.

Toinen ajanjakson aikana tapahtunut muutos liittyy työttömyyseläkkeen lakkauttamiseen, sillä vuosina 2002 ja 2007 jopa joka viides siirtyi eläkkeelle työttömyyseläkkeen kautta. Työttömyyseläkkeen ehtona oli pitkäaikaistyöttömyys. Vuosina 2012 ja 2017 työttömyyseläke oli poistunut, ja pitkäaikaistyöttömät siirtyivät työttömyyseläkkeen sijaan vanhuus- tai työkyvyttömyyseläkkeelle.

Kaiken kaikkiaan eläkkeelle siirtyneiden nettotulosuhteen kuvaaminen eläkettä edeltävän vakiintuneen työmarkkinahistorian perusteella näyttää tiivistävän keskeisimmät erot myös taulukon 4.3 taustatekijöiden suhteen. Tiivistäen korkeita tulosuhteita on eniten niillä, joiden työura on työttömyyden, työkyvyttömyyden tai nuoren iän takia jäänyt vajaaksi. Keskimääräistä matalampia tulosuhteita on puolestaan niillä, joiden työura on ollut pitkä. Eläkettä edeltävän vakaan työuran lisäksi tämä ilmenee myös eläkelajin ja iän kautta. Nettotulosuhteiden muutosten taustalla on usein myös muutokset työmarkkinoilla, jotka eläkepuolelle siirtyvät usein vasta pitkällä viipeellä.

Taulukko 4.3.

Vuosina 2002, 2007, 2012 ja 2017 eläkkeelle siirtyneiden nettotulosuhteiden mediaanit taustatekijöiden suhteen, mediaanit, %.*

Kaikki	2002	2007	2012	2017	Muutos 2002–2017 %-yksikköä
Kaikki	89	86	83	87	-2
Eläkettä edeltävä työmarkkina-asema					
Työhistoria, 3 vuotta, %					
Työssä kaikkina vuosina	79	80	78	79	0
Ei työssä minään vuonna	118	113	125	113	-5
Työssä ja ei työssä	87	83	86	86	-1
Edellinen työmarkkina-asema, %					
Työssä (pl. osa-aikaeläke)	80	79	79	80	0
Osa-aikaeläke (ja osa-aikatyö)	84	88	80	77	-7
Työtön	107	94	99	102	-5
Muu ulkopuolella olo	124	121	132	123	-1
Työsuhteen eläkelaki (jos työssä), %					
Yksityinen	76	77	76	77	1
Julkinen	80	80	78	76	-4
Yrittäjä	100	100	102	111	11
Muut taustatekijät					
Eläkelaji, %					
Vanhuuseläke	81	81	80	82	1
Täysi työkyvyttömyyseläke	93	92	93	98	5
Osa työkyvyttömyyseläke	94	93	90	94	0
Työttömyyseläke	102	88	83	0	.
Muut	81	79	78	108	27
Ikä, %					
16–49 vuotta	105	104	110	109	4
50–54 vuotta	92	90	88	92	0
55–59 vuotta	84	86	85	90	6
60–64 vuotta	86	82	79	83	-3
65–69 vuotta	94	89	85	85	-9
Sukupuoli, %					
Mies	90	87	84	90	0
Nainen	88	86	82	84	-4
Koulutus, %					
Perusaste	91	87	86	93	2
Keskiaste	91	86	84	88	-3
Alin korkea-aste ja alempi korkeakouluaste	84	83	80	82	-2
Ylin korkeakouluaste ja tutkijakoulutus	86	84	81	82	-4
Yhteensä, lkm	51 160	58 717	61 569	71 418	

* Eläkettä edeltävä työmarkkina-asema ja viimeisen työsuhteen eläkelaki kaksi vuotta ennen eläkkeelle siirtymistä, muut muuttajat eläkkeellesiirtymisvuoden mukaan.

5 Lopuksi

Eläkepolitiikan tavoitteena on turvata kaikille eläkeläisille kohtuullinen toimeentulo ja estää köyhyys. Tässä tutkimuksessa arvioitiin eläkeajan alkuvaiheen toimeentuloa suhteessa henkilön omaan aktiivijan toimeentuloon. Työeläkejärjestelmän kannalta tämä on erityisen tärkeää, sillä työeläkkeen yhtenä keskeisenä tavoitteena on aikaisemman toimeentulon säilyttäminen kohtuullisena eläkkeelle siirtymisen jälkeen. Toimeentulon kohtuullinen säilyminen on myös keskeinen Euroopan unionin eläkejärjestelmän sosiaalista kestävyyttä kuvaava ulottuvuus.

Tutkimuksessa toimeentulon muutosta eläkkeen alkaessa kuvasi eläkkeen nettotulosuhde, joka laskettiin suhteuttamalla eläkkeelle siirtyneen henkilön ensimmäisen täyden eläkevuoden nettotulot eläkettä edeltäneisiin vakiintuneisiin nettotuloihinsa. Tutkimuksen kohteena olivat vuosina 2002, 2007, 2012 ja 2017 eläkkeelle siirtyneiden kohortit. Tulojen muuttumista eläkkeelle siirtymisen yhteydessä tarkasteltiin useiden taustatekijöiden suhteen. Näistä keskeisin oli eläkettä edeltävä vakiintunut työmarkkina-asema, joka jakaa henkilöt eläkkeellesiirtymisvuotta edeltävien toisen, kolmannen ja neljännen vuoden työmarkkina-aseman perusteella työssä olleisiin, ei työssä olleisiin ja sekä työssä että ei työssä olleisiin. Jaottelu kuvasti hyvin erilaisista lähtökohdista eläkkeelle siirtyneiden tilannetta niin tulotason, tulomuutoksen kuin tulorakenteenkin osalta.

Tulokset antoivat vakaan kuvan toimeentulon kohtuullisesta säilymisestä eläkkeelle siirryttäessä. Työstä eläkkeelle siirtyneiden nettotulot alenivat keskimäärin noin viidenneksen ja ei työstä, eli työttömyydestä tai muusta syystä työelämän ulkopuolelta, eläkkeelle siirtyneillä ne nousivat noin kymmenyksellä. Tasoero työssä olleiden ja ei työssä olleiden eläkeaikaisien tulojen välillä oli silti huomattava. Ylipäätään eläkettä edeltävä tulotaso vaikutti nettotulosuhteeseen siten, että korkeat tulosuhteet olivat tyypillisiä ryhmissä, joissa oli keskimääräistä matalammat tulot ennen eläkkeelle lähtöä ja matalat tulosuhteet puolestaan tyypillisiä ryhmissä, joissa tulot olivat keskimääräistä korkeammat.

Työmarkkinoilla, eläkejärjestelmässä sekä väestön sosioekonomisessa ja demografisessa asemassa on tutkimuksen ajanjakson aikana tapahtunut useita muutoksia. Huomion arvoista oli se, että merkittäviä eroja eri vuosi-

na eläkkeelle siirtyneiden nettotulosuhteiden jakaumissa ei havaittu. Toisin sanoen, eläkkeelle siirtymisestä johtuva tulomuutos on pysynyt 2000-luvun alusta lähtien samankaltaisena.

Nettotulosuhteen ja perinteisen eläkkeen korvaussuhteen välinen ero tuli tutkimuksessa selvästi esiin. Eläketurvakeskus laskee korvaussuhteen vertaamalla työeläkkeelle siirtyneiden henkilöiden työeläkettä heidän omiin eläkettä edeltäneisiin ansioihin. Koska kohderyhmä on lähellä tämän tutkimuksen työstä eläkkeelle siirtyneitä, korvaussuhteen ja nettotulosuhteen välinen ero kertoo eläkkeelle siirtymisestä riippumattomien tulojen ja verotuksen merkityksestä tulomuutoksen suuruuteen. Vuonna 2017 työstä eläkkeelle siirtyneiden korvaussuhteen mediaani oli 58 prosenttia. Tämä on 21 prosenttiyksikköä pienempi kuin tässä työssä laskettu työstä eläkkeelle siirtyneiden nettotulosuhde. Perinteisellä korvaussuhteella mitattuna tulot pienenevät eläkkeelle siirtymisen yhteydessä keskimäärin 42 prosenttia, mutta nettotulojen perusteella 21 prosenttia.

Analyysin ulkopuolelle jäi useita tärkeitä jatkotutkimusta vaativia näkökulmia. Eläkkeelle siirtymisen yhteydessä tapahtuvan toimeentulomuutoksen tarkastelu vaatii eläkkeelle siirtymisen yksikäsitteistä määrittelyä, sillä tulomuutoksen suuruuteen vaikuttaa oleellisesti se, luetaanko jonkin ajanjakson tulo eläkettä edeltäväksi vai eläkeajan tuloksi. Selkeän rajan määrittely ei ole yksinkertaista ja tulevaisuudessa rajan määrittely voi edelleen vaikeutua. Esimerkiksi vuoden 2017 alusta voimaan tullut osittainen vanhuuseläke antaa mahdollisuuden ottaa osan kertyneestä eläkettä ennen alinta vanhuuseläkeikää. Tämä puolestaan pienentää tulevaa vanhuuseläkettä pysyvästi. Jatkossa eläkkeelle siirtymisen tulomuutosta on tarpeen tutkia usean vuoden seurannan perusteella.

Tutkimuksessa toimeentulon muuttumista tarkasteltiin henkilön nettotulojen kautta, mutta toimeentuloa voisi tutkia myös tätä laajemmin tulo-käsitteen, käytettävissä olevan ekvivalenttitulon, avulla. Tällöin henkilön toimeentulossa tapahtuvaa muutosta arvioitaessa tulisi otettua huomioon kotitalouden kaikkien jäsenten tulot ja perherakenne. Tarkasteluun olisi hyvä sisällyttää myös omaisuustuloihin luettava ja erityisesti eläkeläisille tärkeä asuntotulo. Käytettävissä oleviin tuloihin perustuva tarkastelu antaisi lisäksi mahdollisuuden selvittää perherakenteen ja sukupuolen välisiä eroja kuten sitä, missä määrin yksin asuvien naiset, yksin asuvien miesten ja perheellisten tulosuhteet poikkeavat toisistaan eläkkeelle siirtymisen yhteydessä.

Tärkeä kysymys, johon tutkimus ei anna vastausta, on valinnanvapauden selvä lisääntyminen sekä eläkkeelle siirtymisen ajoittumisen että eläkkeen suuruuden suhteen. Lähtökohta on, että eläke on pysyvästi sitä suurempi, mitä myöhemmin siirty eläkkeelle. Tutkimustietoa eläkkeelle siirtymisen ”endogenisoitumisen” vaikutuksista eläkeläisten toimeentuloon ei vielä ole. Koska toimeentulo on kokonaisuus, eläkkeelle siirtymisen taloudellisia kannustimia olisi hyvä arvioida mahdollisimman kattavan tulokäsitetten perusteella.

Tutkimustulosten perusteella vuosina 2002, 2007 ja 2012 eläkkeelle siirtyneiden eläkettä edeltävä tulotaso oli sitä korkeampi, mitä myöhemmin eläkkeelle siirtyneiden kohortista on kysymys. Vuonna 2017 eläkkeelle siirtyneiden eläkettä edeltävät nettotulot olivat kuitenkin samaa tasoa tai jopa hieman alemmat kuin 2012 eläkkeelle siirtyneiden. Kehityksen taustalla olevista syistä tarvitaan tarkempaa tietoa. Onko nuorempien sukupolvien tulotaso heikentymässä suhteessa edeltäjiinsä vai onko myös niin, että nuorempien sukupolvien sisäiset tuloerot ovat kasvaneet? Missä määrin esimerkiksi pitkäaikaistyöttömyys, epätyypillisten työsuhteiden kasvu sekä yksin asumisen yleistyminen ovat kehityksen taustalla?

LÄHTEET

Borella, M. & Fornero, E. (2009) Adequacy of Pension Systems in Europe: An Analysis based on Comprehensive Replacement Rates. European Network of Economic Policy Research Institute.

Eläketurvakeskus (2020a) Eläkkeellesiirtymisikä työeläkejärjestelmässä, Tilastotietokanta. <https://tilastot.etk.fi/pxweb/fi/ETK>

Eläketurvakeskus (2020b) SVT, Suomen eläkkeensaajien yhteistilastorekisteri.

Eläketurvakeskus (2020c) Tilasto Suomen eläkkeensaajista. Käsitteet ja määritelmät. <https://www.etk.fi/tutkimus-tilastot-ennusteet/tilastot/elakkeensaajat/kaikki-elakkeensaajat/>

Eläketurvakeskus (2019) Työeläkeindikaattorit 2019. Eläketurvakeskuksen raportteja 05/2019: Helsinki (verkkajulkaisu). <http://urn.fi/URN:NBN:fi-fe2019091227990>

EU (2021) The official portal for European data. <https://data.europa.eu/euodp/en/data/dataset/3Fvm7oOFhaLhbNerjmpSg>:

Gruber, J. & Kanninen, O. & Nivalainen, S. & Ravaska, T. & Uusitalo, R. (2019) The Effect of Relabeling and Incentives on Retirement: Evidence from the Finnish Pension Reform in 2005. Labour Institute for Economic Research, Working Papers 328, 2019.

Hietaniemi, M. & Uusitalo, H. (2006) Työeläkelehti 2/2009.

Jalovaara, M. & Fasang, A. (2020) Family Life Courses, Gender, and Mid-Life Earnings, European Sociological Review, 2020, Vol. 36, No. 2.

Kanninen, O. & Ravaska, T. (2019) Towards an Agile and Evidence-based Pension System. Palkansaajien tutkimuslaitos, Raportteja 40, 2019.

Kyyrä, T. & Wilke, A. (2007) Reduction in the long-term unemployment of the elderly: A success story from Finland. Journal of the European Economic Association 5(1).

Myrskylä, P. (2020) Työllisyystavoitteet ja työllisyyden mittaamisen haasteet. Kansantaloudellinen aikakauskirja 1/2020.

Mäenpää, E. & Jalovaara, M. (2015) Changes in homogamy in education and social class origins in Finland, *Advances in Life Course Research*. Vol. 26.

OECD (2019) *Pensions at Glance 2015*, Paris.

Pentikäinen, T. (1997) Muisteluja ja kommentteja työeläkejärjestelmästä. Teoksessa Varoma, P. (toim.) *Eläkepolitiikka 2000-luvulle*. Eläketurvakeskus, Työeläkelaitosten liitto.

Rantala, J. (2008) Varhainen eläkkeelle siirtyminen. *Eläketurvakeskuksen tutkimuksia 2008:1*. Helsinki.

Rantala J. & Suomiemi I. (2010) Työstä eläkkeelle – tulokehitys ja korvaussuhteet. *Eläketurvakeskuksen raportteja 03/2010*.

Rantala J. & Suomiemi I. (2011) Toimeentulon muuttuminen eläkkeelle siirryttäessä – ekvivalenttitulosuhteen tarkastelua. *Yhteiskuntapolitiikka 76(1)*: 3–16.

Rantala J. (2014) Eläkeläisten toimeentulon kehitys ensimmäisten eläkevuosien aikana. *Yhteiskuntapolitiikka 79(2)*: 125–139.

Rantala J. (2020) Tutkimuksia eläkeläisten pienituloisuuden ja toimeentulon dynamiikasta Suomessa vuosina 1995–2014. *Eläketurvakeskuksen tutkimuksia 05/2020*.

Tilastokeskus (2020) Suomen virallinen tilasto (SVT): Tulonjaon kokonaistilasto [verkkajulkaisu]. ISSN=1797-3279. Helsinki: Tilastokeskus [viitattu: 2.4.2020]. Saantitapa: <http://www.stat.fi/til/tjkt/index.html>

Tilastokeskus (2021a) Työvoimatutkimus, Tilastokeskus. Saantitapa: https://pxnet2.stat.fi/PXWeb/pxweb/fi/StatFin/StatFin__tym__tyti__vv/?tablelist=true

Tilastokeskus (2021b) Työssäkäyntitilasto. Tilastokeskuksen toimittamat luvut, Tilastokeskus.

Tilastokeskus (2021c) Väestörakenne, Tilastokeskus. Saantitapa: https://pxnet2.stat.fi/PXWeb/pxweb/fi/StatFin/StatFin__vrm__vaerak/statfin_vaerak_pxt_11rc.px/

Tilastokeskus (2021d) Työssäkäynti, Tilastokeskus. Saantitapa: https://pxnet2.stat.fi/PXWeb/pxweb/fi/StatFin/StatFin_vrm_tyokay/statfin_tyokay_pxt_115w.px/

United Nations Economic Commission for Europe: The Canberra Group handbook on household income statistics, Second edition. Geneva: United Nations, 2011.

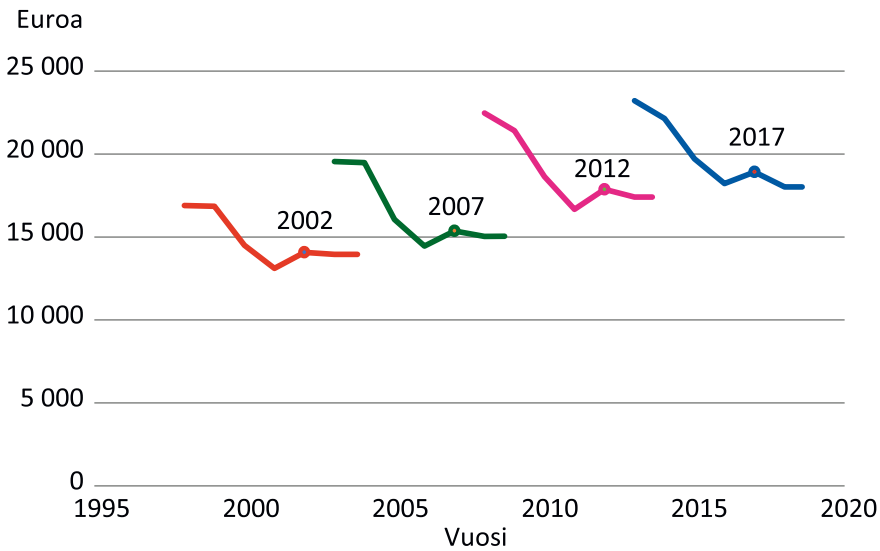
Uusitalo, R. & Nivalainen, S. (2013). Vuoden 2005 eläkeuudistuksen vaikutus eläkkeellesiirtymisikään. Valtioneuvoston kanslian raporttisarja 5/2013.

Uusitalo H. (2014) Sosioekonomiset erot eläkejärjestelmässä. Teoksessa Järnefelt, N. & Nivalainen, S. & Salokangas, S. & Uusitalo, H. (toim.) Sosioekonomiset erot – työurat, eläkkeelle siirtyminen ja eläkejärjestelmä. Eläketurvakeskuksen raportteja 01/2014.

LIITE

Liitekuvio 1.

Vuosina 2002, 2007, 2012 ja 2017 eläkkeelle siirtyneiden nettotulot neljä vuotta ennen eläkkeelle siirtymistä ja ensimmäisenä täytenä eläkevuotena sekä työssä että ei työssä ennen eläkettä olleiden ryhmässä, mediaanit vuoden 2018 rahassa.





ELÄKETURVAKESKUKSEN
TUTKIMUKSIA

Miten nettotulot muuttuvat eläkkeelle siirryttäessä?

Tarkastelu nettotulosuhteen muutoksesta
vuosina 2002–2017

Eläkepolitiikan tavoitteena on turvata kaikille eläkeläisille kohtuullinen toimeentulo ja estää köyhyys. Tutkimus sisältää tiiviin katsauksen nettotulojen muuttumisesta eläkkeelle siirtymisen yhteydessä vuosina 2002, 2007, 2012 ja 2017 ja valottaa osaltaan eläketurvalle annettujen tavoitteiden toteutumista.

ELÄKETURVAKESKUKSEN TUTKIMUKSIA

Eläketurvakeskus on lakisääteinen työeläketurvan kehittäjä, asiantuntija ja yhteisten palvelujen tuottaja. Tutkimuksia-sarjassa julkaistaan tutkimuksellisista lähtökohdista tehtyjä ja tieteelliset kriteerit täyttäviä tutkimuksia eläketurvaan ja eläkejärjestelmiin liittyvistä aiheista.



Eläketurvakeskus
PENSIONSSKYDDSCENTRALEN