

Koronavirus

Koronaepidemian vaikutukset hyvinvointiin, palveluihin ja talouteen

THL:n seurantaraportti, viikot 4–5/2021, 10.2.2021

THL seuraa tiiviisti epidemiatilanteen kehittymistä. Koronavirustartuntoja on edelleen huolestuttavan paljon koko maassa. Erityisesti huolena on muuntoviruksen (ns. brittivarientin) leviämisen estäminen. [Lisää koronaepidemian tilannekatsauksessa](#)

[Lisää voimassa olevista rajoituksista valtioneuvoston verkkosivuilla](#)

Alueellisista suosituksista ja rajoituksista on tietoa aluehallintoviraston ja sairaanhoitopiirien verkkosivuilla.

Tässä seurantaraportissa kerrotaan:

- Pitkäaikaistyöttömien määrä kasvanut epidemian aikana, työttömyys kohdistunut erityisesti nuoriin
- Koronaepidemian vaikutukset lähisuhdeväkivallan kokemuksiin ja palvelujen käyttöön
- Koronaneuvonnan yhteydenottojen määrissä lievää kasvua tammikuussa
- Erikoissairaanhoidon toimenpiteet vuosina 2019 ja 2020
- Sairaanhoitopiirien erikoissairaanhoidon viikkoseurannassa ei "punaista"
- Perusterveydenhuollon palvelujen saatavuus ja henkilöstön riittävyys vuodenvaihteessa
- Perustoimeentulotuen ja työttömyysturvan saajamäärät ja hakemukset

Viikkoraportin tietoja julkaistaan myös verkkosivulla: thl.fi/koronanvaikutukset

[Katso aiemmat seurantaraportit täältä](#)

Viikkoraportin ovat toimittaneet:

Juha Honkatukia, tutkimuspäällikkö, THL
Vuokko Härmä, erikoissuunnittelija, THL
Merita Jokela, erikoistutkija, THL
Vesa Jormanainen, johtava asiantuntija, THL
Laura Kestilä, tutkimuspäällikkö, THL
Pekka Rissanen, tietoylijohtaja, THL

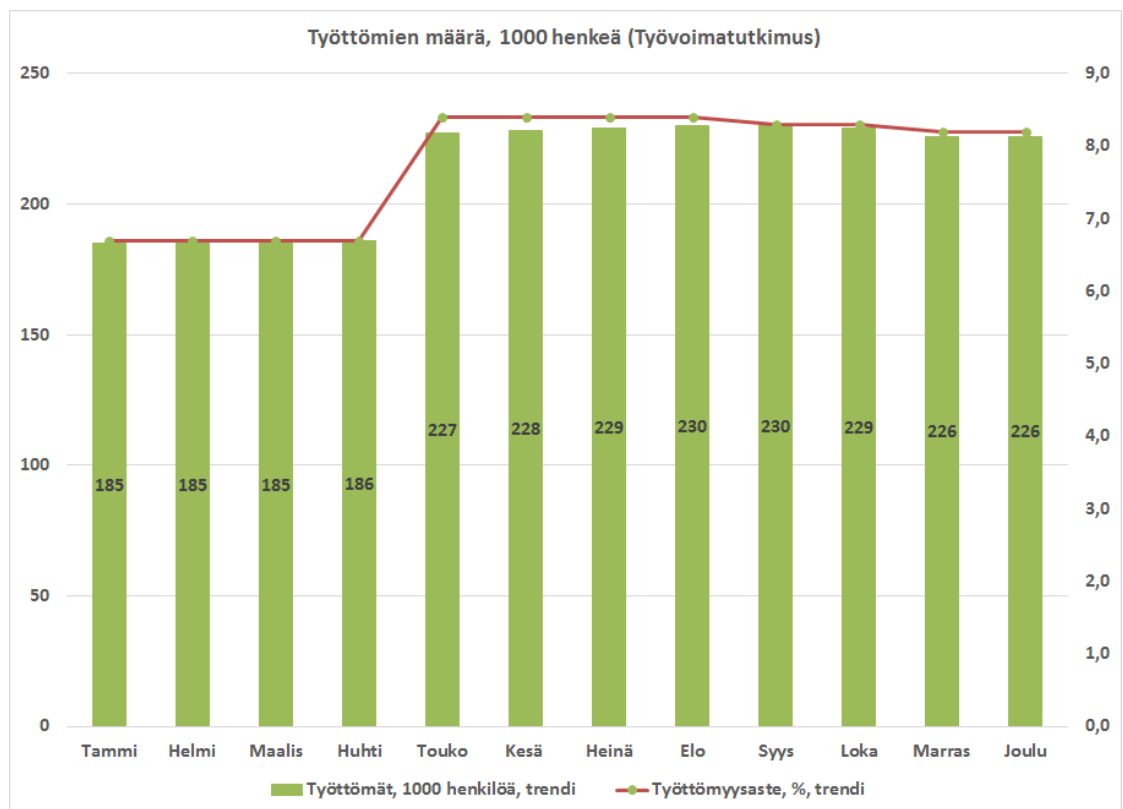
Sähköpostiosoitteet ovat muotoa etunimi.sukunimi@thl.fi.

Väestön terveys, hyvinvointi ja elinolot

Pitkäaikaistyöttömien määrä kasvanut epidemian aikana, työttömyys kohdistunut erityisesti nuoriin

Juha Honkatukia ja Laura Kestilä

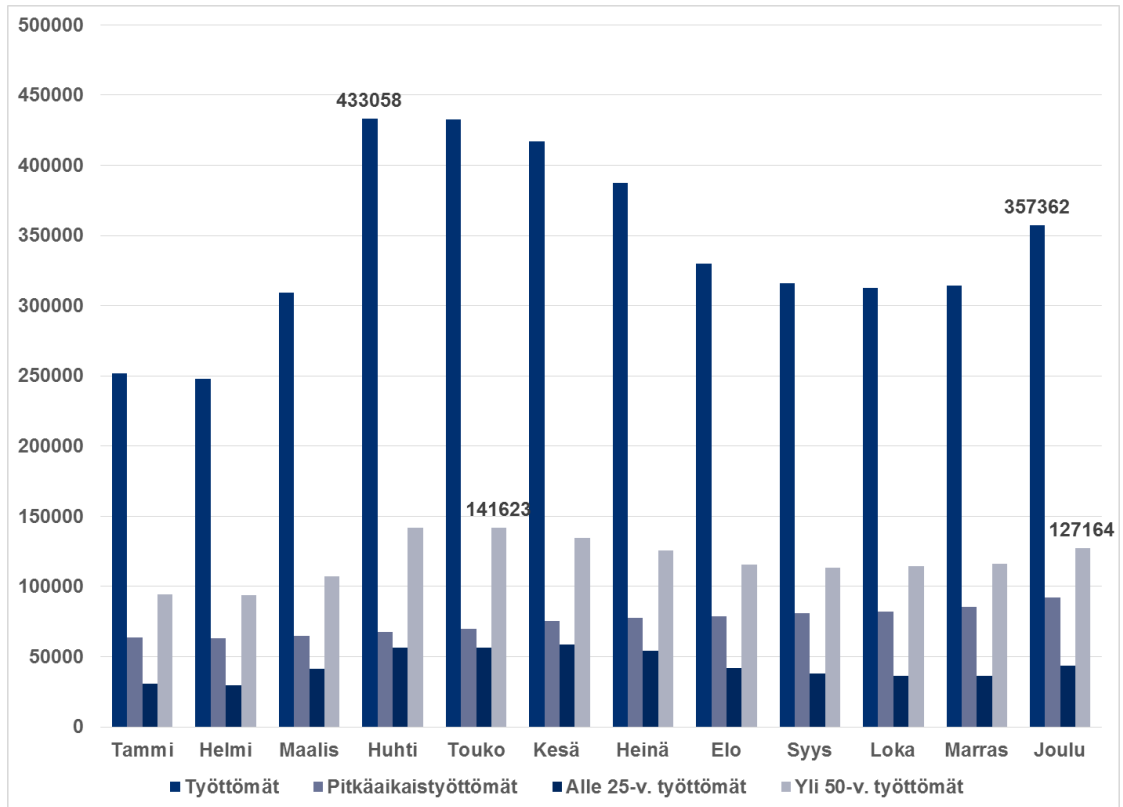
Tilastokeskuksen työvoimatutkimuksen mukaan työttömien määrä kasvoi kevään ja kesän aikana kaikkiaan noin neljälläkymmenellä tuhannella. Näyttää siltä, että poikkeusolot näkyivät aluksi enemmän lomautuksina kuin työttömyytenä. Syyskuun aikana työttömien määrä kasvoi kuitenkin enemmän kuin koko alkuvuonna, yhteensä noin 23 000:lla. Lokakuun aikana työttömien määrä kääntyi lievään laskuun, mutta loppuvuodesta määrä on taas hieman kasvanut. Alla olevaan kuvaan on koottu työvoimatutkimuksen tietojen mukaan työttömien määrän ja työttömyysasteen kehitys vuoden 2020 aikana kuukausittain.



Kuvio: Työttömien määrän (lkm/1000, vasemmanpuoleinen asteikko) ja työttömyysasteen (prosenttia, oikeanpuoleinen asteikko) trendit (kausi- ja satunnaisvaihtelusta tasoitetut) vuonna 2020 Lähde: Tilastokeskus, työvoimatutkimus. Päivitetty verkkosivuille 10.2.2021.

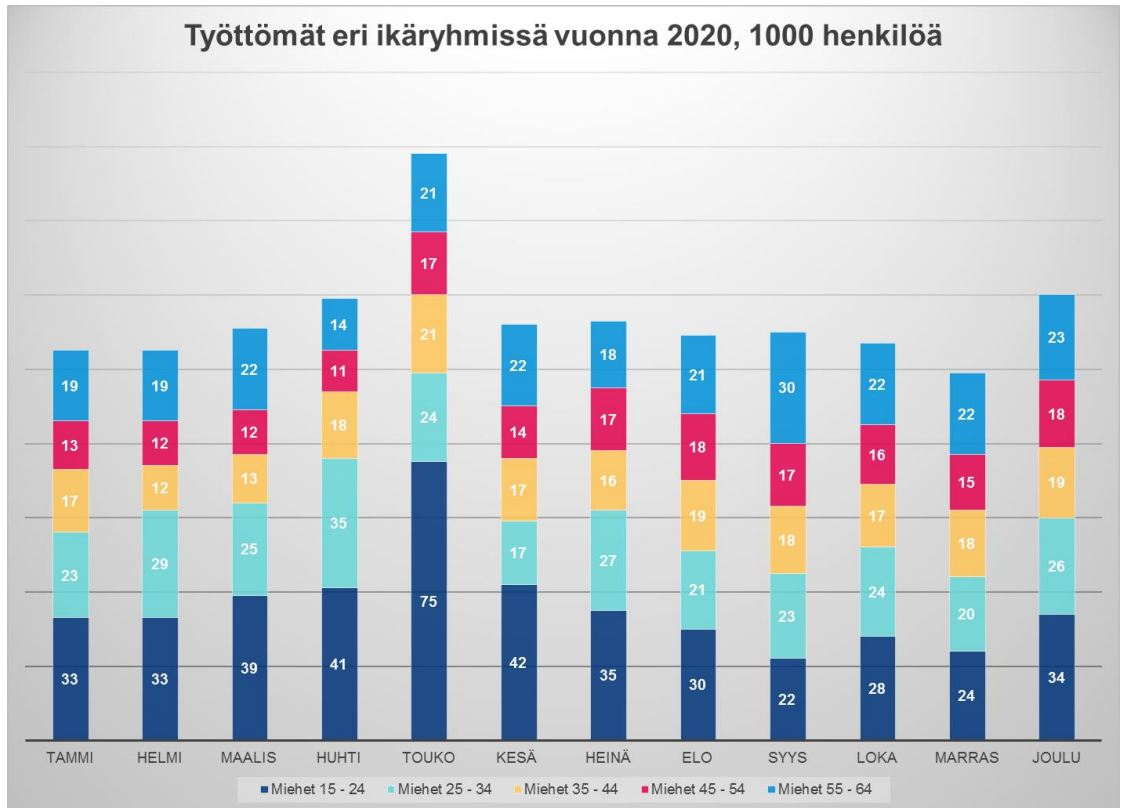
Työ- ja elinkeinoministeriön (TEM) työllisyyskatsauksen mukaan etenkin pitkäaikaistyöttömien määrä on kasvanut selvästi. Arvio perustuu työnvälitystilaston tietoihin, jotka kerätään työ- ja elinkeinotoimistoihin ilmoittautuneista työnhakijoista ja on kattavampi kuin työvoimatutkimuksen tieto. Työttömyyden huippu ajoittui työnvälitystilaston mukaan huhtikuulle 2020, jolloin työttömiä oli yhteensä noin 433 000. Pitkäaikaistyöttömyyden huippu ajoittui puolestaan toukokuulle ja pit-

käaikaistyöttömiä oli tuolloin vajaa 142 000. Tämän jälkeen työttömyys laski vuoden loppua kohden mutta kääntyi joulukuussa taas nousuun. Työttömien määrä oli joulukuussa noin 358 000 ja pitkäaikaistyöttömien määrä tuolloin noin 127 000. TEM:n tietoihin perustuva työttömyyden ja pitkäaikaistyöttömyyden kehitys vuonna 2020 on koottu alla olevaan kuvioon.

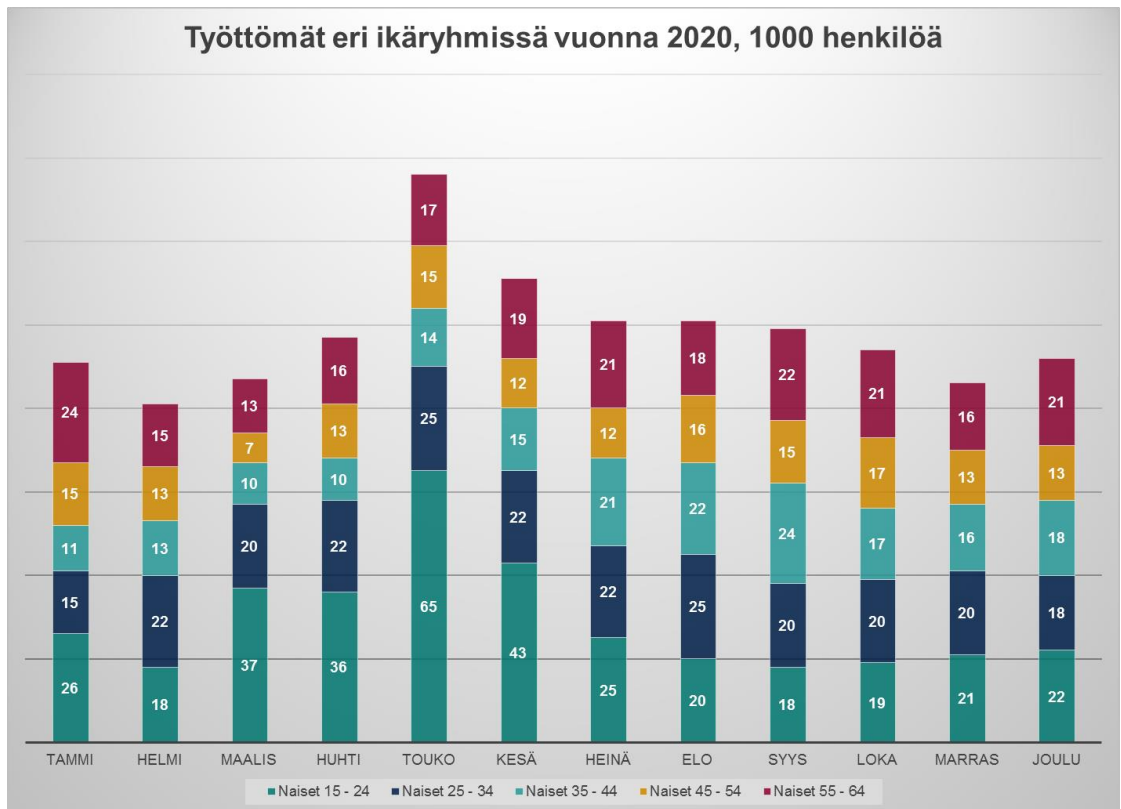


Kuvio: Työttömien ja pitkäaikaistyöttömien määrä yhteensä ja eri ikäryhmissä kuukausittain vuonna 2020. Lähde: TEM, työnvälitystilasto. Päivitetty verkkosivuille 10.2.2021.

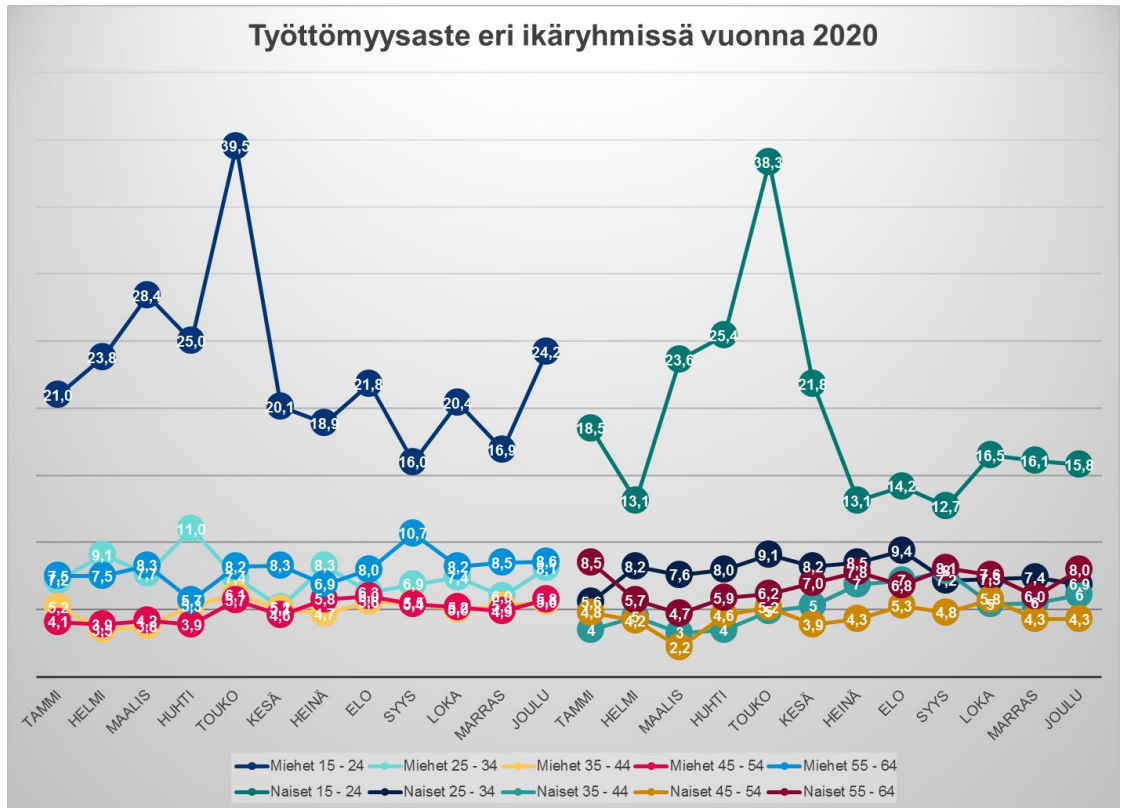
Tilastokeskuksen työvoimatutkimuksen mukaan työttömyys oli koko vuoden suurinta sekä määrällisesti että suhteellisesti nuorten, 15–24-vuotiaiden, ikäryhmissä, joissa työttömyysaste oli toukokuussa 38–39 prosenttia. Kaikista työttömistä miehistä kaksi kolmasosaa oli 15–34-vuotiaita (toukokuussa osuus oli jopa suurempi), kun työttömistä naisista 15–34 -vuotiaat muodostivat hieman pienemmän osuuden, noin 45 prosenttia. Poikkeuksena olivat kuitenkin loppukevään ja alkukesän kuukaudet, jolloin myös naisilla nuorten osuus kaikista työttömistä kävi kahdessa kolmasosassa. Miesten työttömyysaste oli nuorimmissa ikäluokissa selvästi naisten työttömyysastetta suurempaa vielä joulukuussakin, kun muiden ikäluokkien osalta miesten ja naisten erot olivat pienempiä. Alla oleviin kuvioihin on koottu työttömien määrän ja työttömyysasteen kehitys ikäryhmittäin miehillä ja naisilla vuonna 2020.



Kuvio: Työttömien miesten määrä (lkm/1000) eri ikäryhmissä kuukausittain vuonna 2020. Lähde: Tilastokeskus, työvoimatutkimus. Päivitetty verkkosivuille 10.2.2021.



Kuvio: Työttömien naisten määrä (lkm/1000) eri ikäryhmissä kuukausittain vuonna 2020. Lähde: Tilastokeskus, työvoimatutkimus. Päivitetty verkkosivuille 10.2.2021.



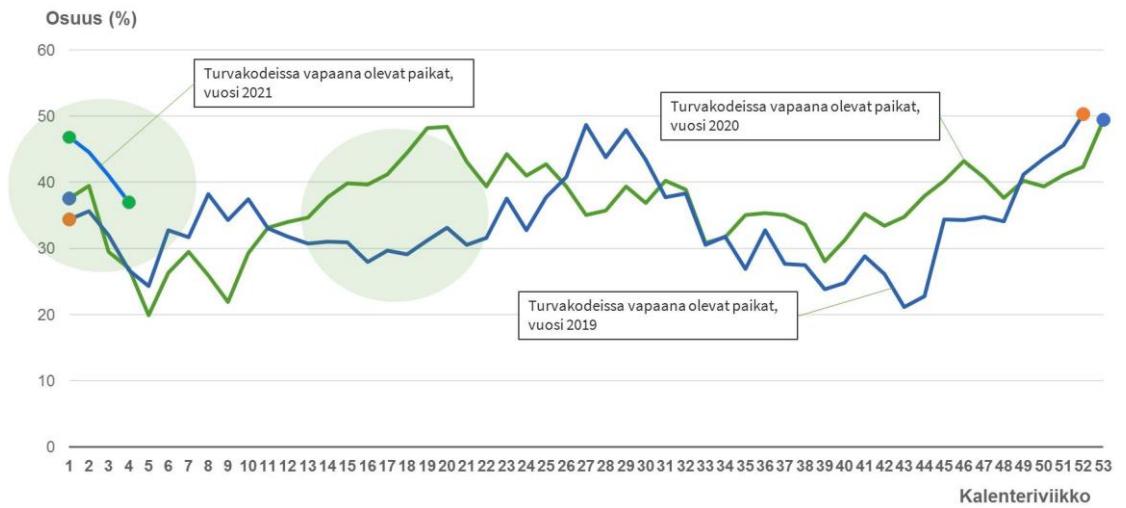
Kuvio: Työttömyysaste (prosenttia) eri ikäryhmissä miehillä ja naisilla kuukausittain vuonna 2020. Lähde: Tilastokeskus, työvoimatutkimus. Päivitetty verkkosivuille 10.2.2021..

Koronaepidemian vaikutukset lähisuhdeväkivallan kokemukseen ja palvelujen käyttöön

Johanna Hietamäki, Joonas Peltonen ja Vuokko Härnä

THL: asiantuntijat ovat tarkastelleet koronaepidemian vaikutuksia lähisuhdeväkivallan esiintymiseen perheissä. [Raportin](#) mukaan erimielisyydet sekä vähentynyt puolisoitten välinen läheisyyden tunne ja arjessa jaksaminen kasvattivat todennäköisyyttä väkivaltakokemuksiin vauvaperheissä. Lähisuhdeväkivallan auttavan puhelimen Nollalinjan puhelunmäärät puolestaan nousivat ennätyskorkealle valmiuslain voimassaolon päättymisen jälkeen kesällä. Tämä voi johtua keväällä kasautuneesta avun tarpeesta. Puheluiden määrä jatkoi kasvua loppuvuoden aikana. Tulokset perustuvat Koronapandemian vaikutukset lähisuhdeväkivallan kokemukseen ja palveluiden käyttöön (KOVÄ) - tutkimushankkeeseen sekä FinLapset-kyselytutkimuksen väliaika-aineistoon.

Turvakodeissa on säännöllisesti tehty tilannekuvaselvitykset koronan vaikutuksista asiakkaiden elämään. Turvakotien ammattilaiset ovat täyttäneet lomakkeen korona-pandemian akuutissa vaiheessa viikoittain ja sen jälkeen joka toinen viikko. Asiakasmäärän väheneminen havaittiin koronaepidemian alkaessa turvakodeissa, mihin vaikuttaneita syitä ei täysin tunneta. On arveltu, että turvakotipalveluihin ohjautuminen keskeytyi sosiaali- ja terveyspalvelujen käytön vähenemisen myötä. Myös väkivallan tekijän tilaisuus kontrolloida väkivallan uhria ja pelko koronatartunnasta ovat mahdollisia syitä asiakasmäärien laskuun. Tammikuussa 2021 Suomessa on yhteensä 29 turvakotia ja niissä yhteensä 211 perhepaikkaa.



Kuvio: Turvakodeissa vapaana olevat paikat (prosenttia) viikoittain vuosina 2019–2021. Lähde: THL.

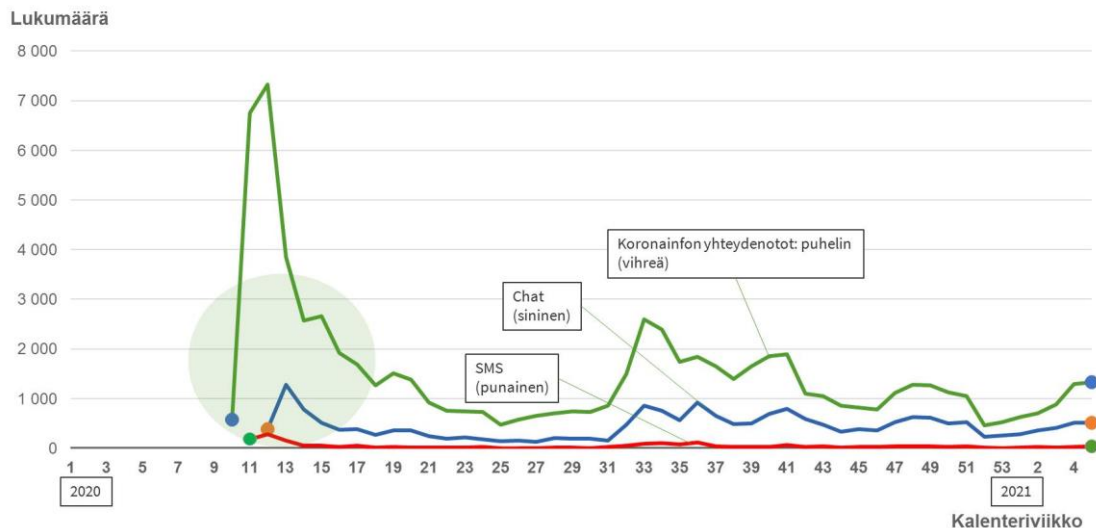
Väestön neuvonta ja ohjaus

Koronaneuvonnan yhteydenottojen määrissä lievää kasvua tammikuussa

Marko Lähteenmäki, Minna Kuitunen, Anna-Leena Lohiniva ja Laura Kestilä

Suomalaisten koronaepidemiaan liittyvien yhteydenottojen määrä Digi- ja väestötietoviraston koronaneuvontaan oli keväällä suurimmillaan viikolla 12, jolloin yhteydenottoja oli yhteensä eri kanavissa lähes 8000. Tämän jälkeen yhteydenottojen määrä väheni ja vakiintui kesä-heinäkuussa uudelle tasolle. Elokuussa yhteydenottojen määrä lisääntyi uudelleen selvästi ja oli korkeimmillaan viikolla 33. Eniten yhteydenottoja on tehty puhelimitse.

Joulu-tammikuun vaihteesta lähtien koronaneuvonnan yhteydenottojen määrässä on havaittu pientä kasvua viikoittain. Kun yhteydenottojen määrä viikolla 53 eri kanavissa oli yhteensä 780, oli niitä viikolla 5 hieman vajaa 1900.



Kuvio: Yhteydenotot puhelimitse, chat-viestillä ja tekstiviestillä (SMS) Digi- ja väestötietoviraston koronaneuvontaan viikoilla 10/2020–5/2021. Lähde: Digi- ja väestötietovirasto. Päivitetty verkkosivuille 10.2.2020.

Digi- ja väestötietoviraston palvelukanavissa kysyttiin viikoilla 2–5 muun muassa seuraavista asioista:

- Erilaisia oireita - mitä pitää tehdä (Omaolo-oirearvio ja terveysneuvonta terveydenhuollosta)
- Yleistä viruksesta: oireet, tarttuminen, alueellisia kysymyksiä rajoituksista ja ohjeista, tilastotietoa, itämisaika, turvavälit, hygienia, muuntuneen viruksen leviäminen, immunititeetti
- Rokote; mistä saa rokotusajan, missä järjestyksessä rokotetaan, kuka saa rokotteen, haittavaikutukset, allergisoivat aineet rokotteessa, rokotusaikataulu alueellisesti, miten tiedotetaan
- Altistuminen, mahdollinen altistuminen, tarttuminen
- Testit, testauspaikat, kuinka kauan kestää tulosten saaminen, lentokenttien testaukset
- Karanteeni, karanteenin kesto, omaehtoinen karanteeni, eristys, todistus
- Maskit, lasten maskin käyttö
- Maahantulo, matkustaminen, matkustusrajoitukset, rajan ylittäminen, työmatkaliikenne
- Lapsen sairastuminen ja karanteeni

- Yleisillä paikoilla liikkuminen ja suojautuminen
- Kokoontumiset, harrastustoiminta, juhlatilaisuuksien järjestäminen, perhejuhlat
- Ikäihmisten tapaaminen
- Koronavilkku
 - Altistumisilmoitukset, ohjeita mitä pitää tehdä
 - Ilmoitukset eivät näy
 - Sovelluksen toiminta
 - Lokitiedot
 - Koodit

[Thl.fi-verkkosivujen koronasisältöjen käytön reaaliaikainen trendi](#)

Palvelut ja etuudet

Erikoissairaanhoidon toimenpiteet vuosina 2019 ja 2020

Jutta Järvelin ja Vesa Jormanainen

Tavanomaisten kirurgisten toimenpiteiden määrä oli vuonna 2020 pienempi kuin vuonna 2019. Muun muassa eräiden ortopedisten täyhystysleikkausten ja pehmytkudosleikkausten sekä korva-, nenä- ja kurkkutautien eräiden toimenpiteiden määrät pienenivät selvästi. Esimerkiksi nenän sivuonteloiden leikkauksia sekä nielurisojen ja kitarisan poistoleikkauksia tehtiin 20–30 prosenttia vähemmän kuin edellisellä vuonna. Sen sijaan sepelvaltimoihin kohdistuneiden toimenpiteiden määrä, kuten pallolaajennusten ja ohitusleikkausten määrä, pysyi lähes samana vuodesta 2019 vuoteen 2020.

Edellä mainitut luvut perustuvat 15 sairaanhoitopiirin ennakkotietoihin. Niissä ei ole mukana HUS:n, Pirkanmaan, Vaasan, Etelä-Savon ja Itä-Savon tietoja, koska osa näistä sairaanhoitopiireistä oli liittymässä vuodenvaihteessa 2019–2020 ajantasaiseen Hilmo-tiedonkeruuseen, tiedonsiirtoon tuli syksyn kuluessa teknisiä ongelmia tai muista syistä. Lukuihin ei sisälly koronaviruksen aiheuttaman sairauden vuoksi hoitoon otettujen potilaiden tietoja.

	Toimenpiteet			
	4-12/2019	4-12/2020	Erotus	Muutos
Toimenpide	(n)	(n)	(n)	(%)
Kitarisaleikkaus tai tärykalvon putkitus	4 050	2 236	- 1 814	- 44,8
Ruokatorven, mahalaukun tai suoliston täyhystys	52 009	50 519	- 1 490	- 2,9
Lonkan tai polven primaari tekonivelleikkaus	9 212	8 309	- 903	- 9,8
Nielurisojen ja kitarisan poistoleikkaukset	2 890	2 145	- 745	- 25,8
Nivus-, napa- tai arpityräleikkaus	6 372	5 696	- 676	- 10,6
Suonikohjujen hoito	3 931	3 388	- 543	- 13,8
Rannekanava-ahtauman leikkaus	4 418	3 933	- 485	- 11,0
Nenän sivuonteloiden leikkaus	1 599	1 178	- 421	- 26,3
Rintarauhasen pienennys- tai muovausleikkaus	1 099	813	- 286	- 26,0

Olkapään tähytys tai leikkaus	1 875	1 642	- 233	- 12,4
Naisen virtsankarkailuleikkaus	472	320	- 152	- 32,2
Selkäleikkaukset	4 579	4 440	- 139	- 3,0
Gynekologinen laskeumaleikkaus	1 867	1 735	- 132	- 7,1
Ranne- ja käsinivelen muovaus- tai luudutusleikkaus	727	603	- 124	- 17,1
Käden pehmytkudosleikkaus	1 620	1 500	- 120	- 7,4
Kilpirauhasleikkaus	1 201	1 086	- 115	- 9,6
Kohdunpoisto	1 826	1 722	- 104	- 5,7
Polvinivelen tähytys tai leikkaus	1 947	1 884	- 63	- 3,2
Eturauhasen liikakasvun toimenpide	1 871	1 815	- 56	- 3,0
Sepelvaltimoiden ohitusleikkaus	546	520	- 26	- 4,8
Sappileikkaus	407	384	- 23	- 5,7
Isovarpaan tyvinivelen ongelmien leikkaus	1 271	1 260	- 11	- 0,9
Sepelvaltimoiden pallolaajennus tai stentti	7 049	7 073	+ 24	+ 0,3
Rytmihäiriöiden hoito	1 245	1 398	+ 153	+ 12,3
Sepelvaltimoiden angiografia	15 601	16 155	+ 554	+ 3,6

Taulukko: Sairaanhoidopiirien erikoissairaanhoidon yleisimmät toimenpiteet 15 sairaanhoidopiirissä huhti-joukuussa vuosina 2019 ja 2020 (ennakkotieto). Lähde: THL. Päivitetty verkkosivuille 10.2.2021.

Sairaanhoidopiirien erikoissairaanhoidon viikkoseurannassa ei "punaista"

Vesa Jormanainen ja Pekka Rissanen

Yksikään sairaanhoidopiireistä ei raportoinut somaattisen tai psykiatrisen avosairaanhoidon tai vuodeosastohoidon tai tehohoidon olleen punaisella (vaikeutunut tilanne) vuodenvaihteessa. Vaikeutuneella tilanteella tarkoitetaan jatkuvasti päivittäin toistuvaa henkilövajausta, jota ei kyetä korjaamaan, tilannekuvan ylläpito kokonaisuudessaan on jäljessä tai sitä ei kyetä ylläpitämään sekä ei-kiireellinen toiminta on valtaosin keskeytynyt.

Huolestuttava tilanne raportoitiin yksittäisissä raporteissa painottuen seurantajakson lopulle. Huolestuttavassa tilanteessa joitakin yksittäisiä palveluja on suljettu tai tauotettu, ei kyetä toteuttamaan kaikkia suunniteltuja kontrollikäyntejä, ohjataan enenevästi asiakkaita epätarkoituksenmukaisesti päivystyksiin sekä ilmenee satunnaista, mutta toistuvaa henkilöstövajausta.

Valtaosa sairaanhoitopiireistä raportoi kuluneen viikon tilanteen normaaliolojen mukaiseksi tai kohtalaiseksi. Kohtalaisessa tilanteessa erityistilannejärjestelyjä oli käynnissä ja siten esimerkiksi jonkin verran viiveitä, jonojen kasvamista, etäyhteyspalveluja oli otettu käyttöön ja niitä käytettiin, mutta palvelut kuitenkin pyörivät.

Tiedot perustuvat STM:n toimeksiannosta THL:n toteuttamaan viikoittaiseen seurantaan 14.12.2020–7.2.2021, johon saatiin vastauksia 13–19 sairaanhoitopiireiltä Manner-Suomesta ja Ahvenanmaalta.

		Erikoissairaanhoido															
		Palvelujen saatavuus								Henkilöstön riittävyys							
		Somaattinen, poliklinikat / avosairaanhoido															
Vaikeutunut		0	0	0	0	0	0	0	0	0	0	0	0	0	0	0	0
Huolestuttava		0	0	0	0	0	0	0	0	0	0	0	0	0	0	0	0
Kohtalainen		4	3	0	2	2	2	0	1	6	3	4	2	2	2	1	1
Hyvä		13	10	13	11	16	16	17	18	11	10	9	11	16	16	15	18
Viikko		51	52	53	1	2	3	4	5	51	52	53	1	2	3	4	5
Vastaajat		17	13	13	13	18	18	17	19	17	13	13	13	18	18	16	19
		Somaattinen, vuodeosasto															
Vaikeutunut		0	0	0	0	0	0	0	0	0	0	0	0	0	0	0	0
Huolestuttava		0	0	0	0	0	0	1	1	0	0	0	0	0	1	1	1
Kohtalainen		8	4	2	3	3	3	3	3	9	4	5	3	4	4	6	3
Hyvä		9	9	10	10	15	15	13	15	8	9	8	10	13	13	9	15
Viikko		51	52	53	1	2	3	4	5	51	52	53	1	2	3	4	5
Vastaajat		17	13	13	13	18	18	17	19	17	13	13	13	18	18	16	19
		Psykiatrinen, poliklinikat / avosairaanhoido															
Vaikeutunut		0	0	0	0	0	0	0	0	0	0	0	0	0	0	0	0
Huolestuttava		1	1	0	0	0	0	0	1	1	1	0	0	1	1	0	1
Kohtalainen		4	2	2	1	3	3	0	3	3	2	1	1	1	3	2	3
Hyvä		12	10	11	12	15	14	16	14	13	10	12	12	16	13	14	14
Viikko		51	52	53	1	2	3	4	5	51	52	53	1	2	3	4	5
Vastaajat		17	13	13	13	18	18	17	19	17	13	13	13	18	18	16	19
		Psykiatrinen, vuodeosasto															
Vaikeutunut		0	0	0	0	0	0	0	0	0	0	0	0	0	0	0	0
Huolestuttava		0	1	0	0	0	1	1	0	0	1	0	0	0	0	0	0
Kohtalainen		3	2	2	2	2	2	1	3	2	2	2	2	2	2	1	3
Hyvä		13	10	11	11	15	15	14	15	14	10	11	11	16	15	15	15
Viikko		51	52	53	1	2	3	4	5	51	52	53	1	2	3	4	5
Vastaajat		17	13	13	13	18	18	17	19	17	13	13	13	18	18	16	19
		Tehohoito, vuodeosasto															
Vaikeutunut		0	0	0	0	0	0	0	0	0	0	0	0	0	0	0	0
Huolestuttava		1	0	0	0	1	0	0	0	1	0	0	0	0	1	0	0
Kohtalainen		5	4	2	2	3	1	2	2	6	5	3	2	5	2	4	2
Hyvä		10	8	11	11	14	17	15	17	9	8	10	11	12	15	13	17
Viikko		51	52	53	1	2	3	4	5	51	52	53	1	2	3	4	5
Vastaajat		17	13	13	13	18	18	17	19	17	13	13	13	18	18	16	19

Taulukko: Sairaanhoidopiirien järjestämän erikoissairaanhoidon somaattinen ja psykiatrinen avosairaanhoido sekä somaattisen, psykiatrisen ja tehohoidon vuodeosaston tilannekuva koko maassa viikoilla 51–53 vuonna 2020 ja 1–5 vuonna 2021. Lähde: THL. Päivitetty verkkosivuille 10.2.2021.

Perusterveydenhuollon palvelujen saatavuus ja henkilöstön riittävyys vuodenvaihteessa

Vesa Jormanainen ja Pekka Rissanen

Perusterveydenhuollossa palvelujen järjestäjät raportoivat tilanteen painuneen punaiselle (vaikeutunut tilanne) vuodenvaihteessa useissa palvelumuodoissa. Vaikeutuneella tilanteella tarkoitetaan jatkuvasti päivittäin toistuvaa henkilövajasta, jota ei kyetä korjaamaan, tilannekuvan ylläpito ko-

konaisuudessaan on jäljessä tai sitä ei kyetä ylläpitämään sekä ei-kiireellinen toiminta on valtaosin keskeytynyt. Vaikeutunut tilanne raportoitiin avosairaanhoidossa, vuodeosastohoidossa ja koulu-terveydenhuollossa, mutta ei neuvoloissa.

Huolestuttava tilanne raportoitiin kaikissa mainituissa palvelumuodoissa. Huolestuttavassa tilanteessa joitakin yksittäisiä palveluja on suljettu tai tauotettu, ei kyetä toteuttamaan kaikkia suunniteltuja kontrollikäyntejä, ohjataan enenevästi asiakkaita epätarkoituksenmukaisesti päivystyksiin sekä ilmenee satunnaista, mutta toistuvaa henkilöstövajausta.

Valtaosa perusterveydenhuollon järjestäjistä raportoi kuluneen viikon tilanteen normaaliolojen mukaiseksi tai kohtalaiseksi. Kohtalaisessa tilanteessa erityistilannejärjestelyjä oli käynnissä ja siten esimerkiksi jonkin verran viiveitä, jonojen kasvamista, etäyhteyspalveluja oli otettu käyttöön ja niitä käytettiin, mutta palvelut kuitenkin pyörivät.

Tiedot perustuvat STM:n toimeksiannosta THL:n toteuttamaan viikoittaiseen seurantaan 14.12.2020–7.2.2021, johon saatiin vastauksia 64–88 perusterveydenhuollon järjestäjiltä Manner-Suomesta ja Ahvenanmaalta.

		Perusterveydenhuolto																									
		Palvelujen saatavuus								Henkilöstön riittävyys																	
		Avosairaanhoito																									
Vaikeutunut		2	0	0	0	0	0	0	0	0	0	0	0	0	0	0	0	2	0	0	0	0	0	0	0	0	0
Huolestuttava		7	7	4	6	4	7	6	4	6	7	6	7	5	9	7	4	6	7	6	7	5	9	7	4		
Kohtalainen		32	28	36	30	25	28	25	32	42	28	32	32	28	29	26	33	42	28	32	32	28	29	26	33		
Hyvä		40	29	47	43	49	44	43	49	32	29	48	40	45	41	42	47	32	29	48	40	45	41	42	47		
Viikko		51	52	53	1	2	3	4	5	51	52	53	1	2	3	4	5	51	52	53	1	2	3	4	5		
Vastaja		81	64	88	79	78	79	75	85	82	64	87	79	78	79	76	84	82	64	87	79	78	79	76	84		
		Vuodeosastohoito																									
Vaikeutunut		1	1	0	1	1	1	0	0	2	1	0	1	2	2	1	0	2	1	0	1	2	2	1	0		
Huolestuttava		5	3	2	2	3	2	4	4	8	6	6	6	4	4	6	4	8	6	6	6	4	4	6	4		
Kohtalainen		19	10	17	17	11	14	12	14	22	20	23	18	17	18	15	14	22	20	23	18	17	18	15	14		
Hyvä		50	48	65	57	58	55	56	62	44	35	52	52	50	49	48	63	44	35	52	52	50	49	48	63		
Viikko		51	52	53	1	2	3	4	5	51	52	53	1	2	3	4	5	51	52	53	1	2	3	4	5		
Vastaja		78	64	85	77	73	72	73	81	79	64	82	77	73	74	71	82	79	64	82	77	73	74	71	82		
		Neurolat																									
Vaikeutunut		0	0	0	0	0	0	0	0	0	0	0	0	0	0	0	0	0	0	0	0	0	0	0	0		
Huolestuttava		5	3	3	3	3	4	4	4	4	1	3	3	1	4	3	4	4	1	3	3	1	4	3	4		
Kohtalainen		14	12	16	11	16	17	15	20	14	16	15	13	17	20	16	20	14	16	15	13	17	20	16	20		
Hyvä		55	48	66	65	56	57	54	59	59	46	66	62	57	53	53	61	59	46	66	62	57	53	53	61		
Viikko		51	52	53	1	2	3	4	5	51	52	53	1	2	3	4	5	51	52	53	1	2	3	4	5		
Vastaja		76	64	86	79	75	79	74	83	79	64	85	78	75	78	73	85	79	64	85	78	75	78	73	85		
		Kouluterveydenhuolto																									
Vaikeutunut		0	0	0	1	1	1	1	1	0	0	0	1	1	0	0	1	0	0	0	1	1	0	0	1		
Huolestuttava		4	1	2	1	2	3	5	5	4	0	2	0	1	3	3	5	4	0	2	0	1	3	3	5		
Kohtalainen		18	14	17	14	16	14	14	18	16	18	19	20	15	18	15	18	16	18	19	20	15	18	15	18		
Hyvä		54	48	61	62	57	60	53	61	57	45	61	58	59	56	55	60	57	45	61	58	59	56	55	60		
Viikko		51	52	53	1	2	3	4	5	51	52	53	1	2	3	4	5	51	52	53	1	2	3	4	5		
Vastaja		78	64	86	78	76	79	74	85	79	64	85	79	76	78	74	84	79	64	85	79	76	78	74	84		

Taulukko: Perusterveydenhuollon palvelujen järjestäjien avosairaanhoidon, vuodeosastohoidon, neuvolojen ja kouluterveydenhuollon tilannekuva koko maassa viikoilla 51–53 vuonna 2020 ja 1–5 vuonna 2021. Lähde: THL. Päivitetty verkkosivuille 10.2.2021.

Tilanne oli painunut punaiselle (vaikeutunut tilanne) vuodenvaihteessa useissa myös opiskelijaterveydenhuollossa, mutta vähemmän toimintakykyä tukevilla palveluilla (kuntoutus), suun terveydenhuollossa, mielenterveytystyössä ja päihdetyössä. Huolestuttava tilanne raportoitiin kaikissa mainituissa palvelumuodoissa. Mainituissa palvelumuodoissa valtaosa perusterveydenhuollon järjestäjistä raportoi kuluneen viikon tilanteen normaaliolojen mukaiseksi tai kohtalaiseksi.

Tiedot perustuvat STM:n toimeksiannosta THL:n toteuttamaan viikoittaiseen seurantaan 14.12.2020–7.2.2021, johon saatiin vastauksia 63–88 perusterveydenhuollon järjestäjiltä Manner-Suomesta ja Ahvenanmaalta.

		Perusterveydenhuolto															
		Palvelujen saatavuus								Henkilöstön riittävyys							
		Opiskeluterveydenhuolto															
Vaikeutunut		0	0	0	1	1	1	1	1	0	0	0	1	1	0	0	1
Huolestuttava		3	3	1	2	2	3	3	3	1	0	2	1	1	2	2	3
Kohtalainen		19	11	17	12	13	12	18	15	19	15	18	17	13	17	14	15
Hyvä		54	47	57	61	56	61	48	63	56	46	56	57	59	59	54	63
Viikko		51	52	53	1	2	3	4	5	51	52	53	1	2	3	4	5
Vastaajat		78	63	82	77	72	78	71	82	78	63	80	77	74	79	71	82
		Toimintakykyä tukevat palvelut (kuntoutus)															
Vaikeutunut		1	0	0	0	0	0	1	0	0	0	0	0	0	0	0	0
Huolestuttava		1	1	1	2	1	2	2	3	0	0	0	0	0	0	0	3
Kohtalainen		25	17	25	20	17	20	15	16	14	15	22	15	13	17	13	16
Hyvä		50	46	61	55	59	55	54	65	62	48	64	62	64	59	59	66
Viikko		51	52	53	1	2	3	4	5	51	52	53	1	2	3	4	5
Vastaajat		80	65	88	77	77	78	73	84	79	64	87	77	77	77	73	85
		Suun terveydenhuolto															
Vaikeutunut		1	0	0	0	1	0	0	0	0	0	0	0	0	0	1	0
Huolestuttava		9	2	2	3	3	3	2	2	4	1	4	4	2	2	2	2
Kohtalainen		26	28	28	30	25	32	26	28	27	24	19	19	22	24	26	28
Hyvä		42	33	54	48	48	41	45	55	48	38	61	57	54	50	45	54
Viikko		51	52	53	1	2	3	4	5	51	52	53	1	2	3	4	5
Vastaajat		80	65	85	81	77	78	74	85	81	65	85	80	78	77	75	84
		Mielenterveys															
Vaikeutunut		0	1	1	0	0	0	0	0	1	0	1	0	0	0	0	0
Huolestuttava		3	3	1	3	0	3	4	3	1	3	3	5	3	2	3	3
Kohtalainen		28	18	29	23	26	26	20	23	21	20	26	19	23	21	16	24
Hyvä		46	39	54	51	50	46	47	59	54	38	55	53	50	52	52	58
Viikko		51	52	53	1	2	3	4	5	51	52	53	1	2	3	4	5
Vastaajat		80	63	87	77	76	75	71	85	81	63	86	77	76	75	71	85
		Päihdetyö															
Vaikeutunut		0	0	1	0	0	0	0	0	0	0	1	0	0	0	0	0
Huolestuttava		0	1	1	0	0	1	2	1	1	0	2	2	0	1	0	1
Kohtalainen		21	16	23	23	22	23	19	19	20	15	20	19	21	17	15	19
Hyvä		55	42	56	51	53	51	46	62	55	45	57	52	53	56	54	61
Viikko		51	52	53	1	2	3	4	5	51	52	53	1	2	3	4	5
Vastaajat		80	61	85	75	76	77	68	83	80	62	84	74	75	76	70	82

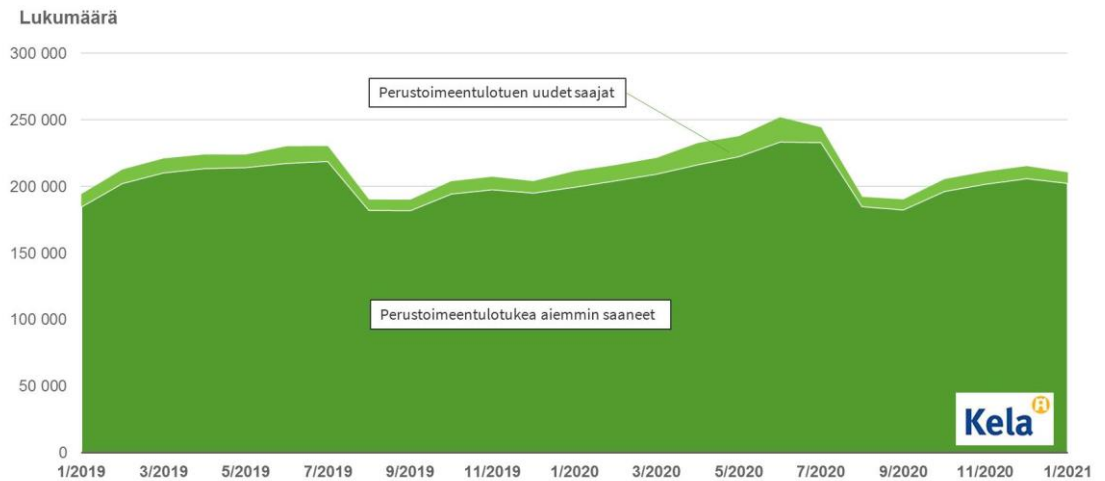
Taulukko: Perusterveydenhuollon palvelujen järjestäjien opiskelijaterveydenhuollon, toimintakykyä tukevien palvelujen (kuntoutus), suun terveydenhuollon, mielenterveyden ja päihdetyön tilannekuva koko maassa viikoilla 51–53 vuonna 2020 ja 1–5 vuonna 2021. Lähde: THL. Päivitetty verkkosivuille 10.2.2021.

Perustoimeentulotuen ja työttömyysturvan saajamäärät ja hakemukset

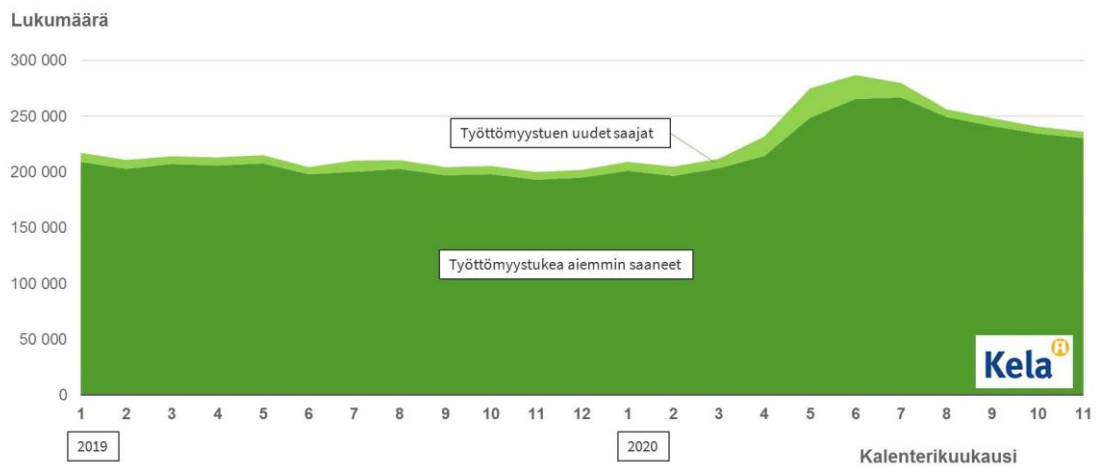
Merita Jokela

[Kelan epidemiaseurannan](#) mukaan perustoimeentulotuen saajamäärät laskivat hieman joulukuusta tammikuuhun. Etuuden saajia oli tammikuussa yhteensä 210 468 henkilöä, joista 7982 oli uusia tuen saajia. Perustoimeentulotuen saajamäärät olivat tammikuussa lähellä edellisvuoden tasoa.

Työttömyysturvan saajia oli joulukuussa 219 282, mikä on lähes 9 prosenttia enemmän kuin edellisvuonna. Uusia työttömyysturvan saajia oli joulukuussa noin 5400.

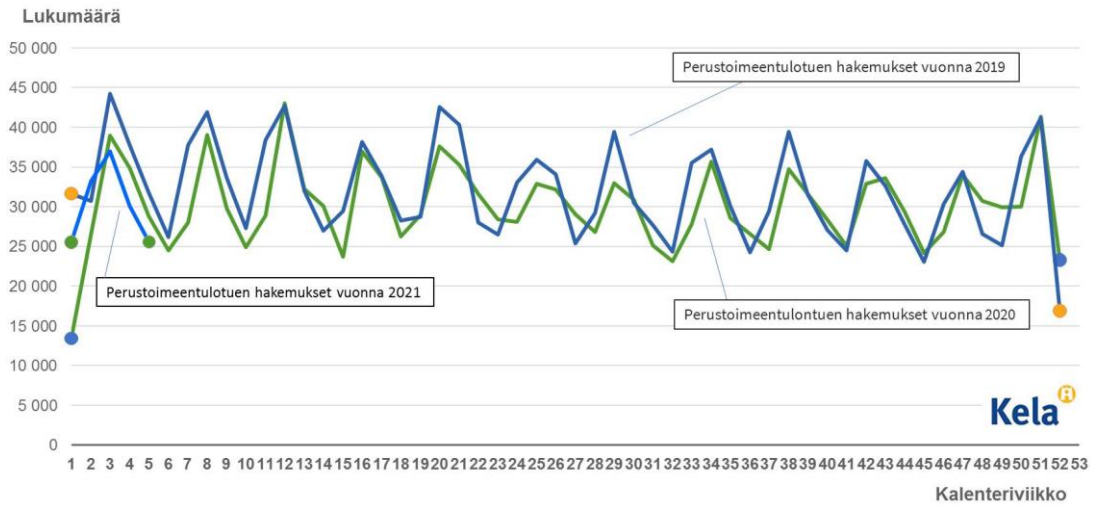


Kuvio: Perustoimeentulon saajat (uudet ja tukea aiemmin saaneet) kuukausittain 1/2019–1/2021. Lähde: Kela. Päivitetty verkkosivuille 10.2.2021.

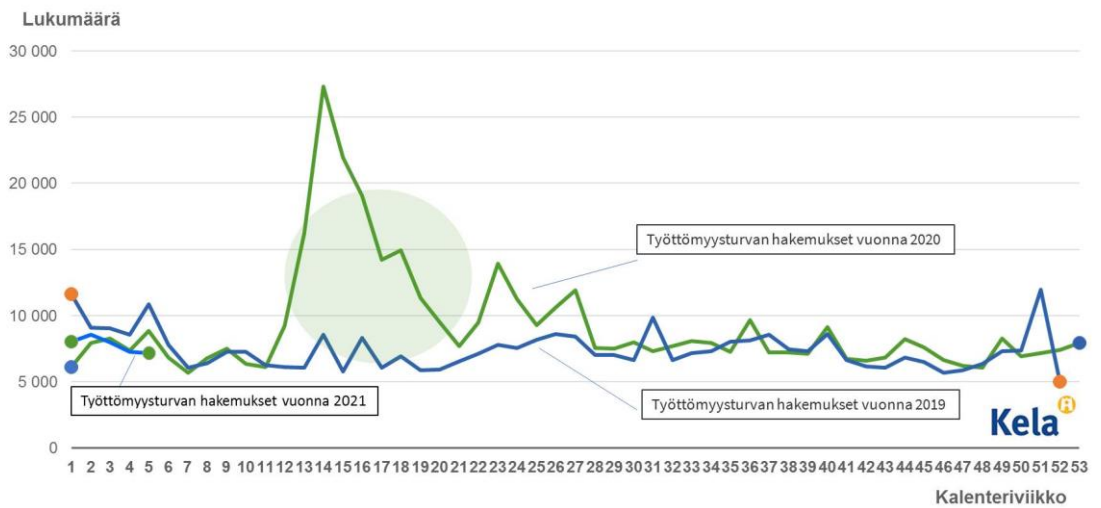


Kuvio: Työttömyysturvan hakemukset viikoittain vuosina 2019–2021. Lähde: Kela. Päivitetty verkkosivuille 10.2.2021.

Perustoimeentulotuen ja työttömyysturvan hakemusmäärissä on ollut normaalia viikoittaista vaihtelua viikoilla 1–5 ja hakemusten määrät näissä etuuksissa olivat hyvin lähellä edellisvuoden tasoa.



Kuvio: Perustoimeentulon hakemukset viikoittain vuosina 2019–2021. Lähde: Kela. Päivitetty verkkosivuille 10.2.2021.



Kuvio: Työttömyysturvan hakemukset viikoittain vuosina 2019–2021. Lähde: Kela. Päivitetty verkkosivuille 10.2.2021.