

# Koronavirus

## Koronaepidemian vaikutukset hyvinvointiin, palveluihin ja talouteen

THL:n seurantaraportti, viikot 47–48 / 2021,  
8.12.2021

[Koronaepidemian tilannekatsaukset](#)

[Kokoontumisrajoitukset paikkakunnittain](#)

### Tässä seurantaraportissa kerrotaan:

Teemat: lapset, nuoret ja perheet sekä mielenterveys

Väestön hyvinvointi, terveys ja elinolot

- Koronavirusepidemia heikensi omaishoitotilanteiden tukea
- Hyvinvointi heikkeni erityisesti maahan muuttaneiden toimintarajoitteisten ihmisten keskuudessa

Väestön neuvonta ja ohjaus

- Koronaneuvonnan yhteydenotoissa kasvua viime viikkoina

Palvelut

- Äitiys- ja lastenneuvolakäynnit
- Koulu- ja opiskeluterveydenhuollon käynnit
- Palvelunjärjestäjien arvioima neuvolapalvelujen saatavuus ja henkilöstön riittävyys
- Palvelunjärjestäjien arvioima kouluterveydenhuollon palvelujen saatavuus ja henkilöstön riittävyys heikkenemässä?
- Palvelunjärjestäjien arvioima opiskeluterveydenhuollon palvelujen saatavuus ja henkilöstön riittävyys
- Palvelunjärjestäjien arvioima mielenterveystyön palvelujen saatavuus ja henkilöstön riittävyys heikkenemässä?
- Lasten tarvitsemat mielenterveyspalvelut perustasolla ja erikoissairaanhoidossa
- Nuorten tarvitsemat mielenterveyspalvelut perustasolla ja erikoissairaanhoidossa heikkenemässä?
- Aikuisten tarvitsemat mielenterveyspalvelut perustasolla ja erikoissairaanhoidossa
- Lääkäiden henkilöiden kotiin annettavat sosiaalihuollon palvelut
- Lääkäiden henkilöiden ympärivuorokautiset asumispalvelut

Lääkinnälliset tuotteet ja laitteet, sovellukset ja rokotteet

- Koronaoirearvioissa uusi huippu
- Omakantaan kirjautumiset ennätyslukemissa

Viikkoraportin tietoja julkaistaan myös verkkosivulla: [thl.fi/koronanvaikutukset](https://thl.fi/koronanvaikutukset)

[Katso aiemmat seurantaraportit täältä](#)

**Viikkoraportin ovat toimittaneet:**

Laura Kestilä, tutkimuspäällikkö, THL

Vesa Jormanainen, johtava asiantuntija, THL

Pekka Rissanen, tietoylijohtaja, THL

Sähköpostiosoitteet ovat muotoa [etunimi.sukunimi@thl.fi](mailto:etunimi.sukunimi@thl.fi).

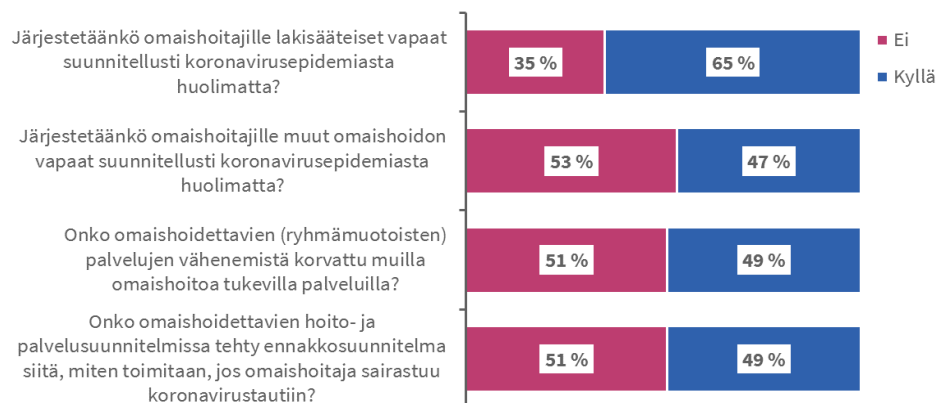
# Väestön hyvinvointi, terveys ja elinolot

## Koronavirusepidemia heikensi omaishoitotilanteiden tukea

Sari Kehusmaa, Suvi Leppäaho ja Sari Jokinen

Koronaepidemia ja siitä seuranneet rajoitustoimet leikkasivat omaishoidon tukipalveluja. Seurauksena omaishoitajien arjessa selviytyminen muuttui aiempaa raskaammaksi ja vaativammaksi. Kunnat ovat varsin heikosti reagoineet muutoksiin: 59 prosenttia kunnista ja kuntayhtymistä ilmoitti THL:n kyselyssä, että eivät ole lainkaan tarkistaneet omahoitosopimuksia koronavirusepidemiasta johtuvan omaishoidon sitovuuden ja vaativuuden kasvun takia.

Koronavirusepidemia on heikentänyt myös omaishoitajien vapaiden järjestämistä. Joka kolmas kunta ilmoitti, että ei ole kyennyt järjestämään lakisääteisiä vapaita suunnitellusti koronavirusepidemian alkuvaiheessa. Yleisin tapa toteuttaa omaishoitajien vapaiden aikainen sijaishoito on hoidettavan henkilön vieminen ympärivuorokautista hoitoa antavaan tehostetun palveluasumisen yksikköön. Rajoitusten vuoksi hoivakoteihin ei ole voitu normaaliin tapaan ottaa lyhytaikaisasiakkaita.



Lähde: Vanhuspalvelujen tila 2020, THL

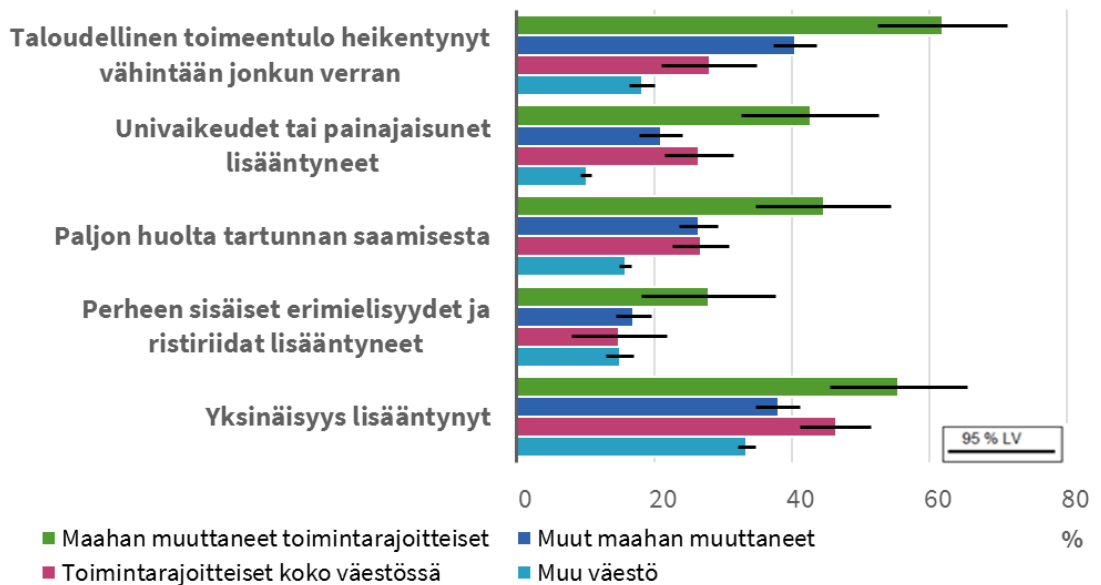
*Kuvio: Omaishoidon vapaiden, omaishoidettavien ryhmämuotoisten palvelujen korvaaminen sekä hoito- ja palvelusuunnitelmien tarkastus koronavirusepidemian alkuvaiheessa vuonna 2020. Lähde: THL, Vanhuspalvelujen tila. Päivitetty verkkosivuille 8.12.2021.*

Kunnat olivat hakeneet kuormittaviin omaishoitotilanteisiin ratkaisuja tehostamalla yhteydenpitoa omaishoitajiin puhelimitse, kirjeitse ja etäpalveluja hyödyntäen sekä lisäämällä kotiin annettuja palveluja ja asiointiapua. Kunnilta kerättyjen seurantatietojen perusteella omaishoidon resurssit ja toteutustavat ovat vaihdelleet alueellisesti jo ennen koronavirusepidemiaa. Todennäköisesti epidemia on lisännyt alueiden käytänteiden eroja ja siten myös alueellista eriarvoisuutta omaishoitajien välillä. Toisaalta epidemia on lisännyt uusien tukimuotojen käyttöä omaishoidossa.

## Hyvinvointi heikkeni erityisesti maahan muuttaneiden toimintarajoitteisten ihmisten keskuudessa

Päivi Sainio, Marja Holm, Anna Väre ja Päivi Nurmi-Koikkalainen

Toimintarajoitteisilla henkilöillä tarkoitetaan tässä heitä, joilla on suuria vaikeuksia perustoiminnoissa kuten liikkumisessa, näkemisessä, kuulemisessa tai muistissa. Työikäisessä ulkomaalais-taustaisessa väestössä heitä on noin 10 prosenttia ja koko työikäisessä väestössä noin 6 prosenttia. Monet epidemian epäsuotuisat vaikutukset korostuivat maahan muuttaneilla toimintarajoitteisilla henkilöillä. Yli 60 prosenttia heistä raportoi taloudellisen toimeentulon vähintään jonkin verran heikentyneen, 43 prosenttia ilmoitti univaikeuksien tai painajaisunien lisääntyneen ja 45 prosenttia raportoi paljon huolta tartunnasta. Tämä on merkittävästi enemmän kuin muilla maahan muuttaneilla henkilöillä. Verrattuna koko väestöön, sekä toimintarajoitteita kokeviin että niihin, joilla rajoitteita ei ollut, sekä enemmän myös kuin koko väestössä keskimäärin ja koko toimintarajoitteisilla ja muulla väestöllä.



Kuvio: Kokemuksia hyvinvoinnista koronaepidemian aikana toimintarajoitteisilla maahan muuttaneilla, muilla maahan muuttaneilla, toimintarajoitteisilla ja muulla väestöllä: 21–66-vuotiaat, ikä- ja sukupuolivakioidut osuudet (%) ja niiden 95 % luottamusvälit. Lähde: THL, tutkimukset FinSote 2020, FinTerveys 2017-seurantatutkimus (2020) ja MigCOVID (2020).

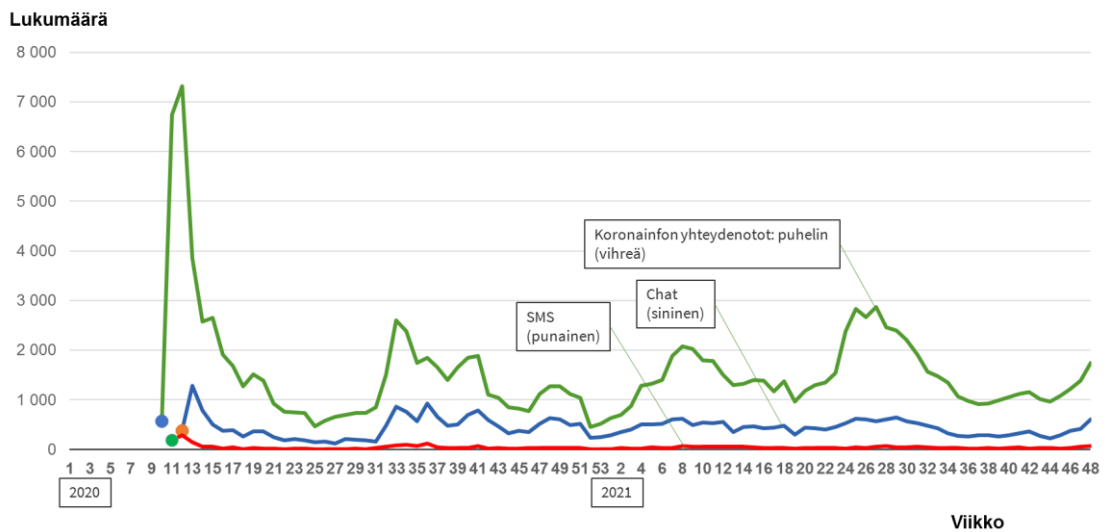
[Lisätietoja Sosiaalilääketieteen Aikakauslehden artikkelista](#)

# Väestön neuvonta ja ohjaus

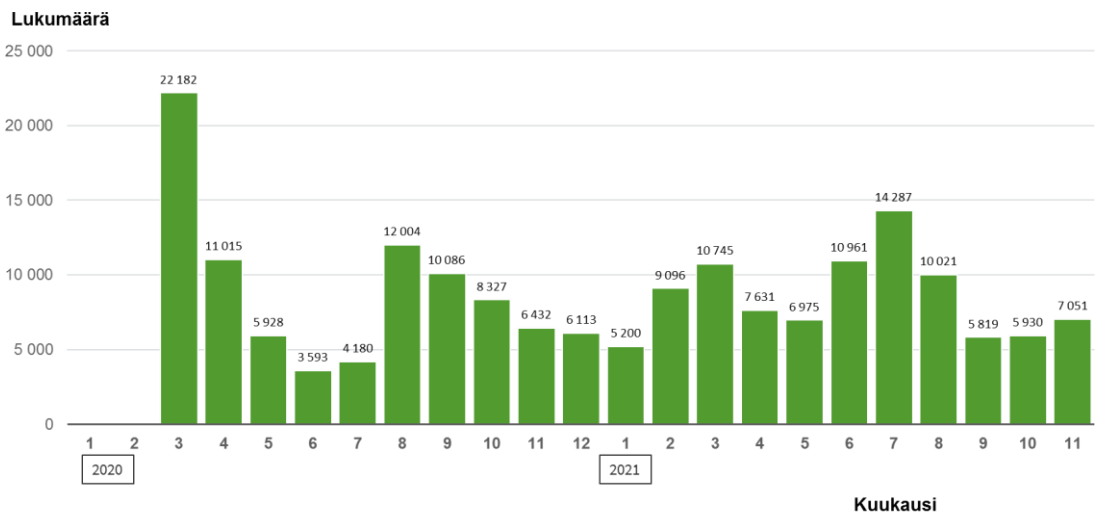
## Koronaneuvonnan yhteydenotoissa kasvua viime viikkoina

Marko Lähteenmäki, Minna Kuitunen, Anna-Leena Lohiniva ja Laura Kestilä

Suomalaisten yhteydenotoissa Digi- ja väestöviraston koronaneuvontaan on havaittu kasvua viime viikkoina. Yhteydenottojen määrä väheni heinäkuun jälkeen, mutta näyttää nyt olevan kasvussa uudelleen. Kun yhteydenottoja oli viikolla 44 yhteensä reilu 1200, oli niitä viikolla 48 kaksinkertainen määrä, yli 2400. Myös kuukausittain tarkasteltuna yhteydenottomäärissä havaitaan kasvua: yhteydenottojen määrä oli syyskuussa reilu 5800 ja marraskuussa yli 7000.



Kuvio: Yhteydenottojen lukumäärä Digi- ja väestöviraston koronaneuvontaan viikoittain vuosina 2020 ja 2021. Lähde: Digi- ja väestövirasto. Päivitetty verkkosivuille 8.12.2022.



Kuvio: Yhteydenottojen lukumäärä Digi- ja väestöviraston koronaneuvontaan kuukausittain vuosina 2020 ja 2021. Lähde: Digi- ja väestövirasto. Päivitetty verkkosivuille 8.12.2022.

**Kysytyjä asioita viikoilla 47–48 olivat seuraavat:**

- Yleistä Koronasta; hoidon tarpeen arviointia, itämisaika, rajoitukset alueittain, eri maiden rajoitukset, tilastotietoa, EU-koronatodistus, tartuntatautipäiväraha, jäljityksestä ei ole tullut mitään tietoa
- Matkustaminen ja maahantulo; siihen liittyvät rajoitukset, rajan ylitys, testaukset, kohdemaan rajoitukset, rokotettujen/rokottamattomien matkustaminen, hyväksytyt rokotteet, täytyykö olla karanteenissa maahan tulon jälkeen
- Altistuminen; saanut kaksi rokotetta ja altistunut, toimintaohjeita, ei ole saanut terveydenhuoltoa ohjeita
- Rokotukset; rokotustodistukset, kolmannen rokotteen saaminen/aikataulu/ajanvaraus/rokoteväli, rokotteiden teho, haittavaikutukset, sairastettu korona ja rokotukset, hyväksytyt koronarokotteet, ajanvaraus, rokotuksesta tulevat oireet, eri rokotteet
- Karanteeniohjeet, tarvitseeko odottaa 10 päivää karanteenissa, jos ei ole oireita, karanteeni rokotteiden saaneella, karanteeni rokottamattomalla, positiivinen testitulokset – mitä tapahtuu seuraavaksi
- Testit, maksullisuus, täytyykö kahden rokotteen saaneen mennä testeihin, kun on oireita, ajanvaraus, vasta-ainetestit, kotitestien luotettavuus, testaukset eri paikkakunnilla
- Omakanta; ulkomailla saadut koronarokotukset, rokotustodistukset, puuttuvat rokotetiedot, rokotustiedon siirtyminen kantaan
- Lapsen sairastuminen ja karanteeni
- Eristys, miten toimitaan
- Riskiryhmät; ketkä ovat riskiryhmässä

**Koronavilkusta ja koronapassista kysyttiin mm. seuraavia asioita:****Koronavilkku**

- Altistusilmoitus – miten toimia (rokotettu/rokottamaton)
- Sovellus lukittu tartunnan takia – voinko poistaa sovelluksen vai poistuuko lukitus joskus
- Ilmoitus altistumisesta, mutta katsomisen jälkeen katosi sovelluksesta?

**Koronapassi**

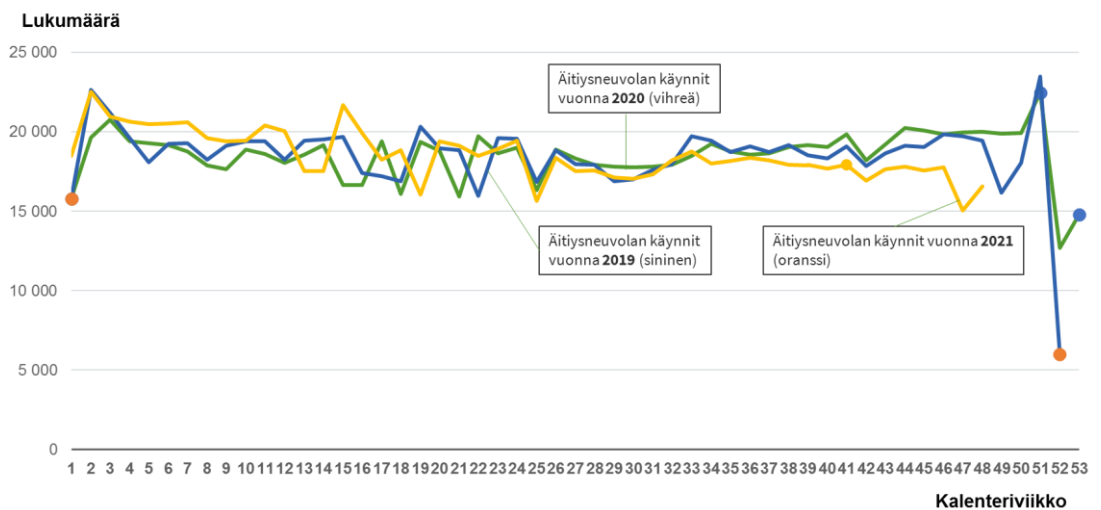
- Käyttöönotto, yleinen käyttö
- Kuinka nopeasti toinen rokotus näkyy passissa
- Miten toimin, kun olen saanut molemmat rokotteet ulkomailla
- Näyttääkö passi vihreää, vaikka on ottanut vain yhden rokotuksen
- Koronarokotukseni ei näy vielä koronatodistuksessa
- Kuinka kauan koronapassi on voimassa
- Testituloksen voimassaolo
- Päivityminen
- Onko näytteenottopäivänä koronapassi toiminnassa
- En voi saada toista rokotetta, enkö saa ollenkaan koronapassia käyttöön
- Missä koronapassia tarvitaan
- Saanko koronapassin käyttöön negatiivisen testituloksen jälkeen ja kuinka kauan se on voimassa

## Palvelut

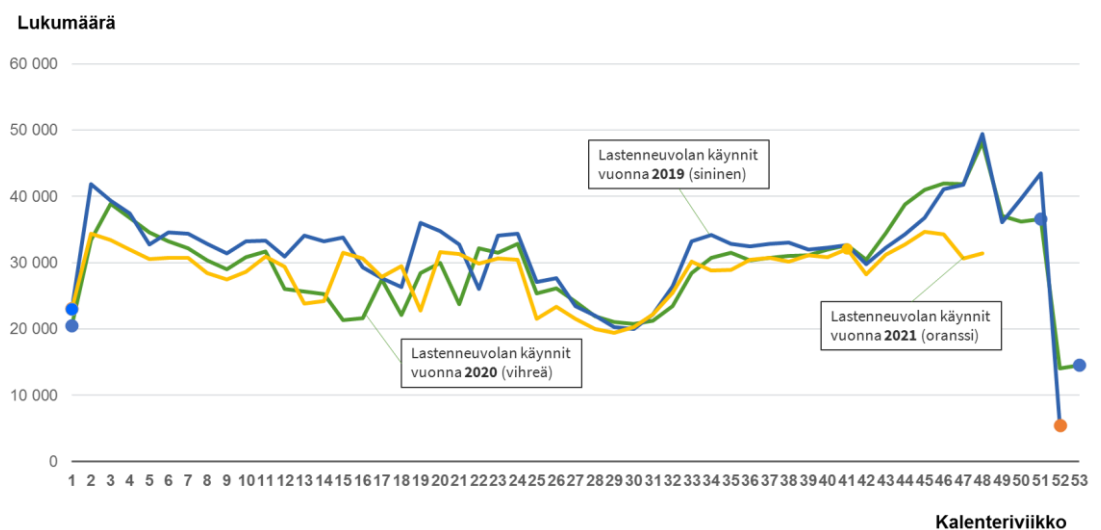
### Äitiys- ja lastenneuvolakäynnit

Vesa Jormanainen

Perusterveydenhuollon äitiys- ja lastenneuvolakäynnit vuonna 2021 ovat likimäärin samalla tasolla kuin koronavirusepidemiaa edeltävä vuonna 2019.



Kuvio: Perusterveydenhuollon äitiysneuvolakäynnit viikoittain vuosina 2019–2021. Viime viikkoina käyntivolyymeissä esiintyy huomattavaa epävarmuutta, mikä johtuu Uudellamaalla mm. Apotti-tietojärjestelmää käyttävien organisaatioiden tietojen siirtoon liittyviin haasteisiin. Lähde: THL, Avohilmo-rekisteri. Päivitetty verkkosivuille 8.12.2021.

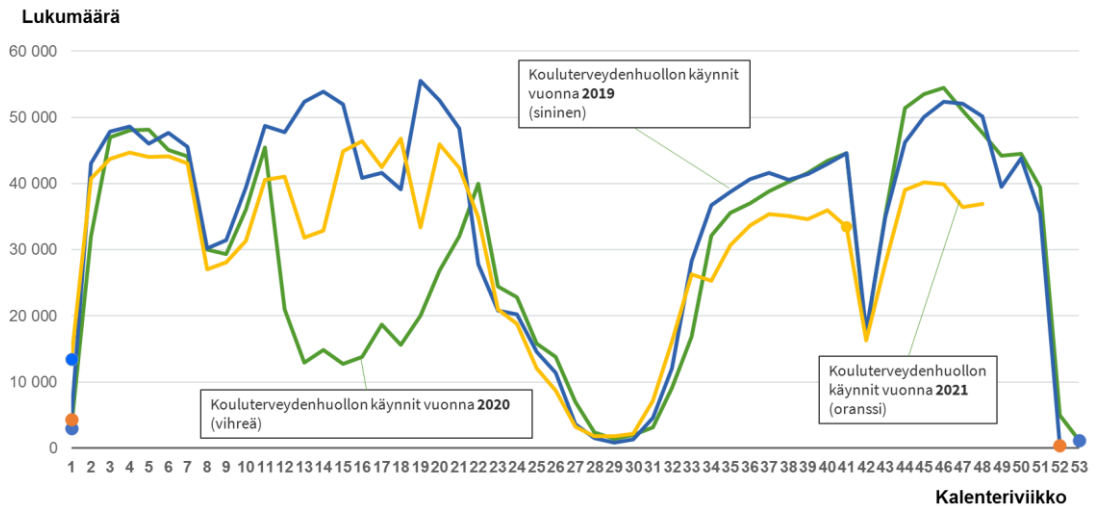


Kuvio: Perusterveydenhuollon lastenneuvolakäynnit viikoittain vuosina 2019–2021. Viime viikkoina käyntivolyymeissä esiintyy huomattavaa epävarmuutta, mikä johtuu Uudellamaalla mm. Apotti-tietojärjestelmää käyttävien organisaatioiden tietojen siirtoon liittyviin haasteisiin. Lähde: THL, Avohilmo-rekisteri. Päivitetty verkkosivuille 8.12.2021.

## Koulu- ja opiskeluterveydenhuollon käynnit

Vesa Jormanainen

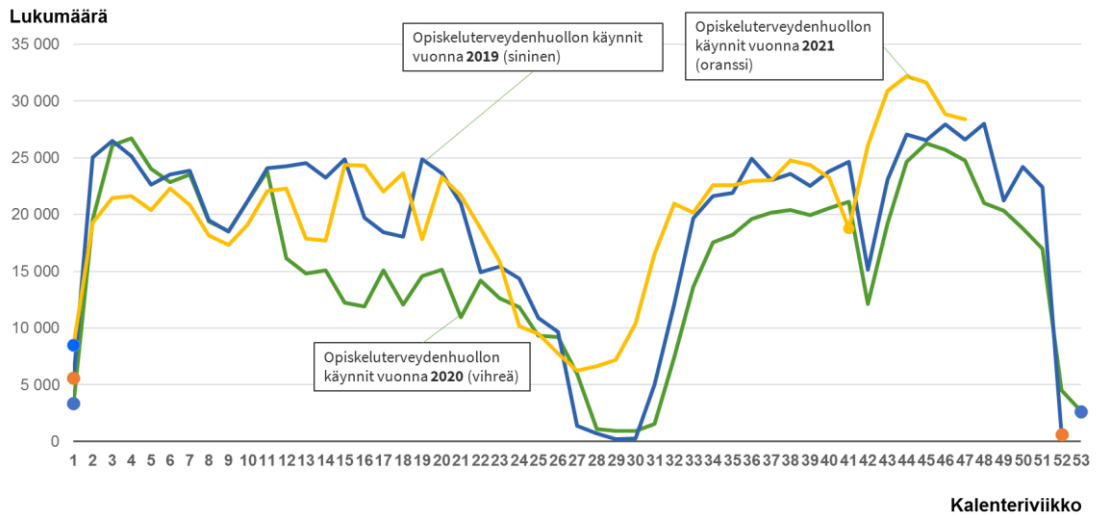
Kouluterveydenhuollon käynnit perusterveydenhuollossa vuoden 2021 keväällä olivat vuoden alussa likimäärin samalla tasolla kuin koronavirusepidemiaa edeltävän vuoden 2019 keväällä. Käyntimäärät olivat kuitenkin pienemmät maalis-huhtikuussa, mutta lähes samat loppukevällä, kesällä ja alkusyksystä. Kesän jälkeen kouluterveydenhuollon käyntimäärät ovat olleet pienemmät kuin vuosina 2019 ja 2020. Lisäksi viime viikkoina käyntivolyymeissä esiintyy huomattavaa epävarmuutta, mikä johtuu Uudellamaalla mm. Apotti-tietojärjestelmää käyttävien organisaatioiden tietojen siirtoon liittyviin haasteisiin.



Kuvio: Kouluterveydenhuollon käynnit perusterveydenhuollossa viikoittain vuosina 2019–2021. Viime viikkoina käyntivolyymeissä esiintyy huomattavaa epävarmuutta, mikä johtuu Uudellamaalla mm. Apotti-tietojärjestelmää käyttävien organisaatioiden tietojen siirtoon liittyviin haasteisiin. Lähde: THL, Avohilmo-rekisteri. Päivitetty verkkosivuille 8.12.2021.

Opiskeluterveydenhuollon käynnit perusterveydenhuollossa vuonna 2021 olivat lähes samalla tasolla kuin vuonna 2019. Näyttäisi siltä, että opiskeluterveydenhuollon käynnit olivat kesällä ja alkusyksyllä vuonna 2021 selvästi suuremmat kuin edellisvuosina. Sama havainto näyttäisi toistuvan myös syyslomien jälkeen.



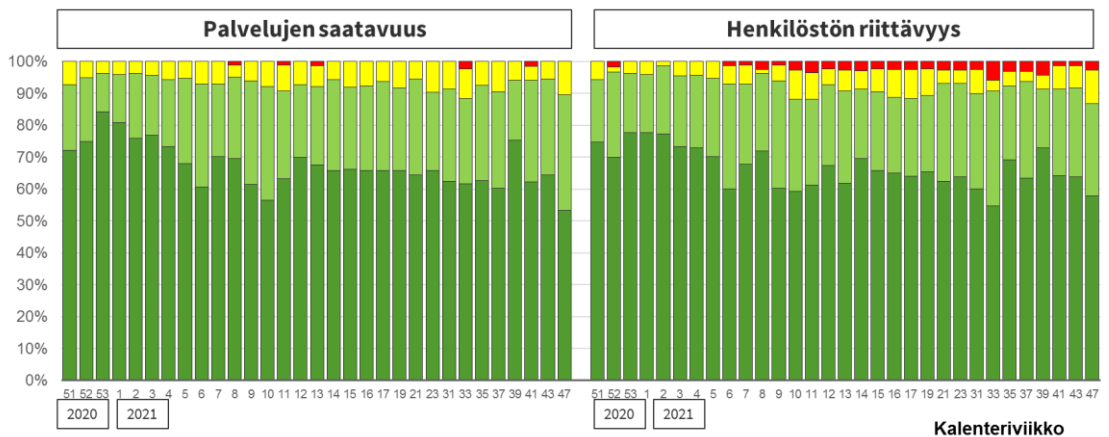


Kuvio: Opiskeluterveydenhuollon käynnit perusterveydenhuollossa viikoittain vuosina 2019–2021. Viime viikkoina käyntivolyymeissa esiintyy huomattavaa epävarmuutta, mikä johtuu Uudellamaalla mm. Apotti-tietojärjestelmää käyttävien organisaatioiden tietojen siirtoon liittyviin haasteisiin. Lähde: THL, Avohilmo-rekisteri. Päivitetty verkkosivuille 8.12.2021.

## Palvelunjärjestäjien arvioima neuvolapalvelujen saatavuus ja henkilöstön riittävyys

Vesa Jormanainen, Marko Grönholm ja Pekka Rissanen

Perusterveydenhuollon palvelunjärjestäjien arvioima neuvolapalvelujen saatavuus on myös viimeisten mittausten perusteella ollut hyvällä tai kohtalaisella tasolla. Mittaushistorian aikana hyväksi tai kohtalaiseksi arvioitu tilanne on esiintynyt noin 90 prosentissa raporteista. Neuvoloiden henkilöstön riittävyys on arvioiden perusteella ollut kohtalainen, mutta huolestuttavia ja vaikeutuneita tilanteita on raportoitu enenevässä määrin koronavirusepidemian pitkittyessä.



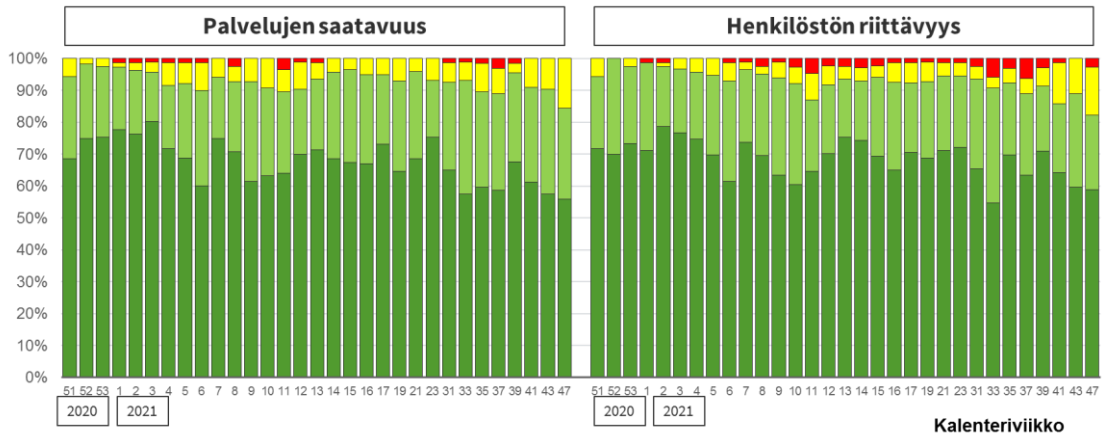
Kuvio: Perusterveydenhuollon palvelunjärjestäjien arvioimat neuvolapalvelujen saatavuus ja henkilöstön riittävyys seurantakyselyn mittausviikoittain vuosina 2020 ja 2021. Lähde: THL. Päivitetty verkkosivuille 8.12.2021.

## Palvelunjärjestäjien arvioima kouluterveydenhuollon palvelujen saatavuus ja henkilöstön riittävyys heikkenemässä?

Vesa Jormanainen, Marko Grönholm ja Pekka Rissanen

Perusterveydenhuollon palvelunjärjestäjien arvioima kouluterveydenhuollon palvelujen saatavuus on myös viimeisten mittausten perusteella ollut kohtalaisella tasolla. Kouluterveydenhuollon henkilöstön riittävyys on arvioiden perusteella ollut kohtalainen, mutta huolestuttavia ja vaikeutuneita tilanteita on raportoitu viime aikoina selvästi enemmän kuin keväällä 2021.

Viimeisimmän mittauksen (viikko 47) mukaan huolestuttavia tai vaikeutuneita tilanteita kouluterveydenhuollon palvelujen saatavuudessa ja henkilöstön riittävydessä raportoi kaksi kymmenestä perusterveydenhuollon palvelujen järjestäjistä. Mittaustiheyttä harvennettiin kahdesta neljään viikkoon, mikä on osaltaan voinut vaikuttaa annettuihin arvioihin.

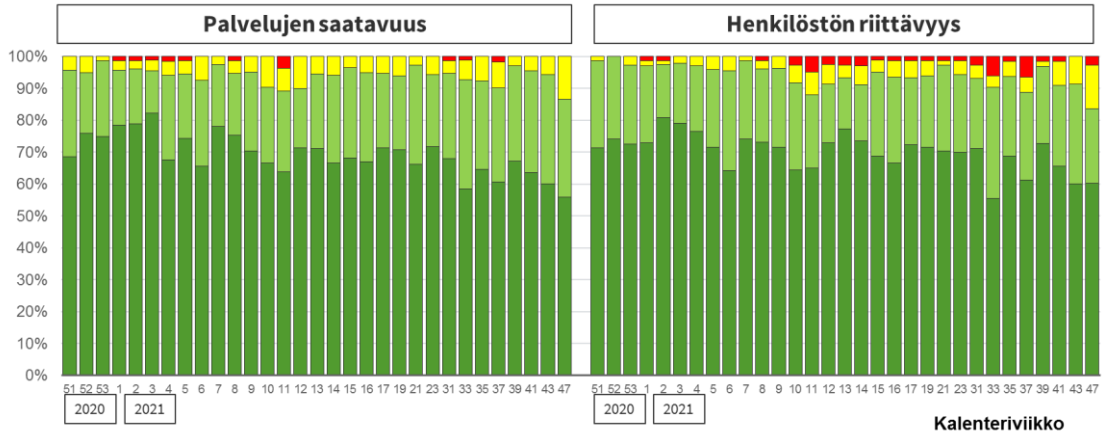


Kuvio: Perusterveydenhuollon palvelunjärjestäjien arvioimat kouluterveydenhuollon palvelujen saatavuus ja henkilöstön riittävyys seurantakyselyn mittausviikoittain vuosina 2020 ja 2021. Lähde: THL. Päivitetty verkkosivuille 8.12.2021.

## Palvelunjärjestäjien arvioima opiskeluterveydenhuollon palvelujen saatavuus ja henkilöstön riittävyys

Vesa Jormanainen, Marko Grönholm ja Pekka Rissanen

Perusterveydenhuollon palvelunjärjestäjien arvioima opiskeluterveydenhuollon palvelujen saatavuus on ollut kohtalaisella tasolla joulukuusta 2020. Opiskeluterveydenhuollon palvelujen saatavuus ja henkilöstön riittävyys ovat arvioiden perusteella olleet kohtalaiset, mutta huolestuttavia ja vaikeutuneita tilanteita raportoitiin viimeisimmässä mittauksessa (viikko 47) tavanomaista enemmän. Vaikuttaako mittaustiheyden harventaminen kahdesta neljään viikkoon annettuihin arvioihin jää selvitettäväksi myöhemmin.

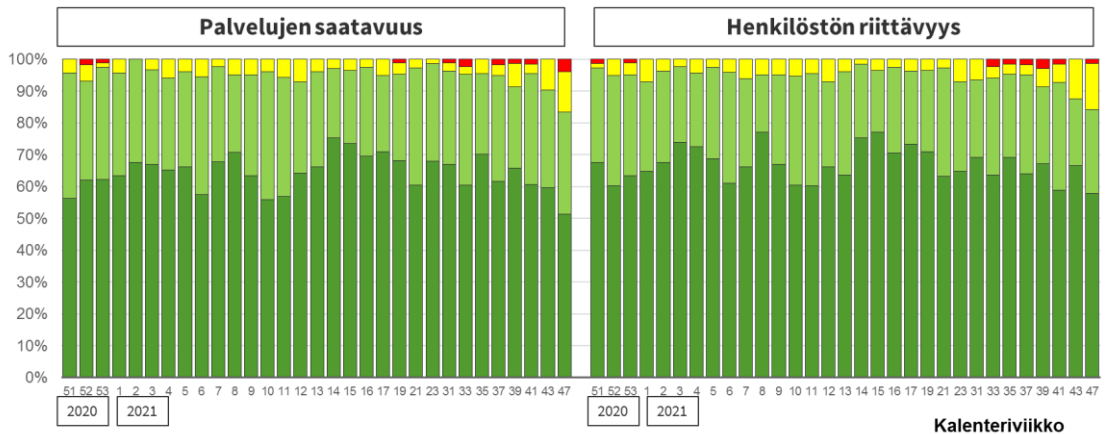


Kuvio: Perusterveydenhuollon palvelunjärjestäjien arvioimat opiskeluterveydenhuollon palvelujen saatavuus ja henkilöstön riittävyys seurantakyselyn mittausviikoittain vuosina 2020 ja 2021. Lähde: THL. Päivitetty verkkosivuille 8.12.2021.

## Palvelunjärjestäjien arvioima mielenterveystyön palvelujen saatavuus ja henkilöstön riittävyys heikkenemässä?

Vesa Jormanainen, Marko Grönholm ja Pekka Rissanen

Perusterveydenhuollon palvelunjärjestäjien arvioima mielenterveystyön palvelujen saatavuus ja henkilöstön riittävyys ovat olleet hyvällä tai kohtalaisella tasolla joulukuusta 2020 lukuun ottamatta kahta viimeisintä mittausta viikoilla 43 ja 47 kuluvana vuonna. Mittaushistorian aikana tilanne arviointiin hyväksi tai kohtalaiseksi yhdeksässä kymmenestä organisaatioissa. Kahdessa viimeisimmässä mittauksessa jopa kaksi kymmenestä arviosta olivat huolestuttavia tai vaikeutuneita tilanteita.

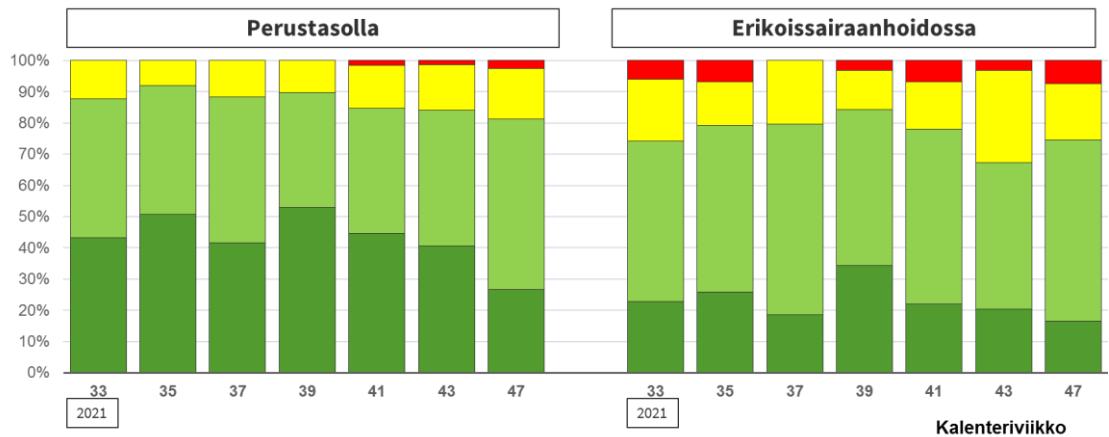


Kuvio: Perusterveydenhuollon palvelunjärjestäjien arvioimat mielenterveystyön palvelujen saatavuus ja henkilöstön riittävyys seurantakyselyn mittausviikoittain vuosina 2020 ja 2021. Lähde: THL. Päivitetty verkkosivuille 8.12.2021.

## Lasten tarvitsemat mielenterveyspalvelut perustasolla ja erikoissairaanhoidossa

Vesa Jormanainen, Marko Grönholm ja Pekka Rissanen

Perusterveydenhuollon palvelujärjestäjien arvioimaa lasten mielenterveyspalvelujen saatavuutta perustasolla ja erikoissairaanhoidossa on seurattu syksyllä 2021. Molemmissa on havaittavissa hyvän ja kohtalaisen tilanteen raportoinnin vähenemistä sekä huolestuttavien ja vaikeutuneiden tilanteiden yleistymistä. Kahdessa viimeisimmässä mittauksessa jopa kaksi kymmenestä arviosta perustason ja kolme kymmenestä erikoissairaanhoidon palvelujen saatavuudesta olivat huolestuttavia tai vaikeutuneita tilanteita.

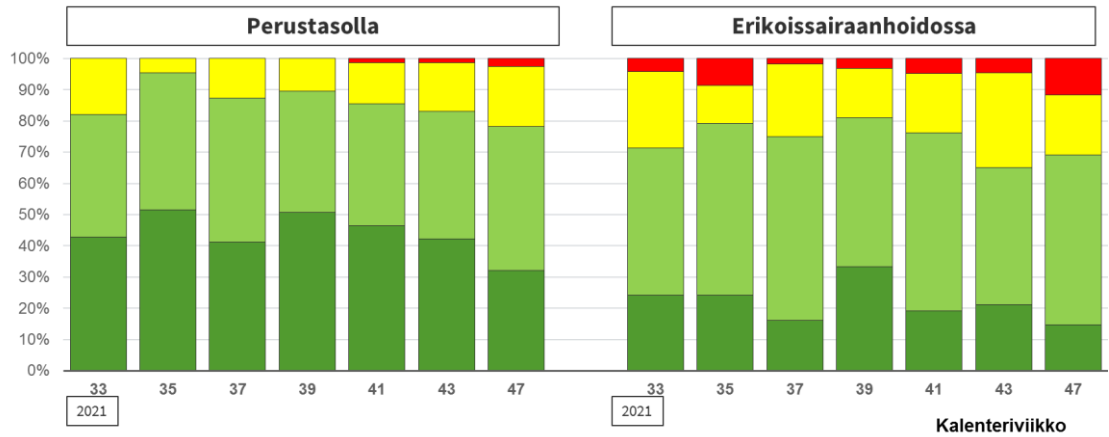


Kuvio: Lasten tarvitsemat mielenterveystyön palvelut perustasolla ja erikoissairaanhoidossa perusterveydenhuollon palvelujärjestäjien arvioiden mukaan viikoilla 33–47 vuonna 2021. Lähde: THL. Päivitetty verkkosivuille 8.12.2021.

## Nuorten tarvitsemat mielenterveyspalvelut perustasolla ja erikoissairaanhoidossa heikkenemässä?

Vesa Jormanainen, Marko Grönholm ja Pekka Rissanen

Perusterveydenhuollon palvelujärjestäjien arvioima nuorten mielenterveyspalvelujen saatavuus perustasolla ja erikoissairaanhoidossa syksyllä 2021 näyttäsivät olevan laskevalla trendillä. Kahdessa viimeisimmässä mittauksessa jopa kaksi kymmenestä arviosta perustason ja kolme kymmenestä erikoissairaanhoidon palvelujen saatavuudesta olivat huolestuttavia tai vaikeutuneita tilanteita. Raportoidut vaikeutuneiden tilanteiden suhteelliset osuudet ovat kasvussa, erityisesti erikoissairaanhoidon palvelujen arvioidun saatavuuden osalta.

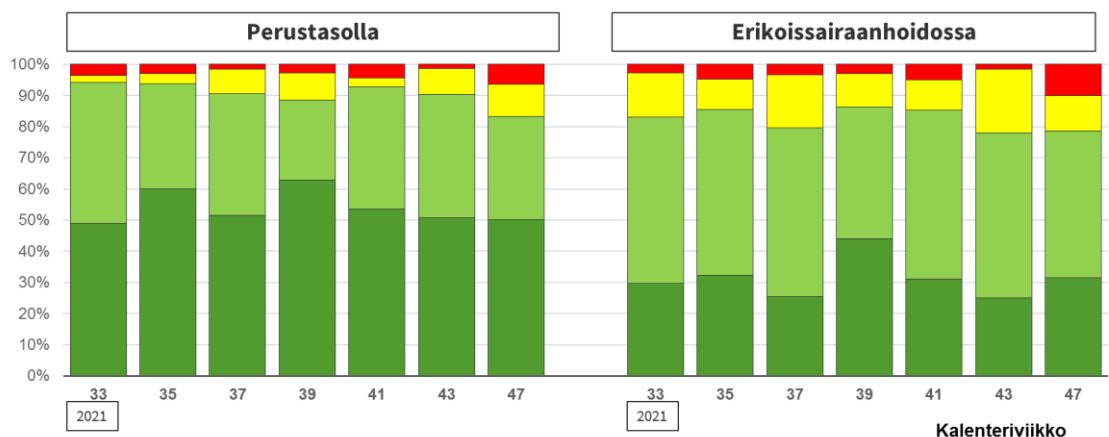


Kuvio: Nuorten tarvitsemat mielenterveystyön palvelut perustasolla ja erikoissairaanhoidossa perusterveydenhuollon palvelunjärjestäjien arvioiden mukaan viikoilla 33–47 vuonna 2021. Lähde: THL. Päivitetty verkkosivuille 8.12.2021.

## Aikuisten tarvitsemat mielenterveyspalvelut perustasolla ja erikoissairaanhoidossa

Vesa Jormanainen, Marko Grönholm ja Pekka Rissanen

Perusterveydenhuollon palvelunjärjestäjien arvioimaa nuorten mielenterveyspalvelujen saatavuus perustasolla ja erikoissairaanhoidossa syksyllä 2021 näyttäisivät olevan laskevalla trendillä. Kahdessa viimeisimmässä mittauksessa jopa kaksi kymmenestä arviosta perustason ja kolme kymmenestä erikoissairaanhoidon palvelujen saatavuudesta olivat huolestuttavia tai vaikeutuneita tilanteita.

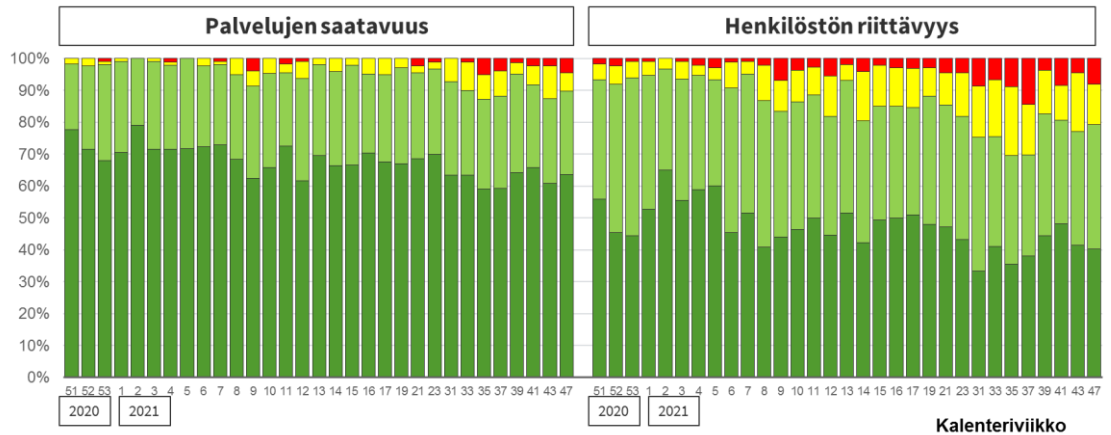


Kuvio: Aikuisten tarvitsemat mielenterveystyön palvelut perustasolla ja erikoissairaanhoidossa perusterveydenhuollon palvelunjärjestäjien arvioiden mukaan viikoilla 33–47 vuonna 2021. Lähde: THL. Päivitetty verkkosivuille 8.12.2021.

## lääkäiden henkilöiden kotiin annettavat sosiaalihuollon palvelut

Vesa Jormanainen, Marko Grönholm ja Pekka Rissanen

Sosiaalihuollon iäkkäille henkilöille kotiin annettavat palvelut ovat hyvin tai kohtalaisesti saatavilla, mutta erityisesti henkilöstön riittävydessä on lähes koko mittaushistorian ajan ollut huolestuttavia ja vaikeutuneita tilanteita kasvavalla trendillä.

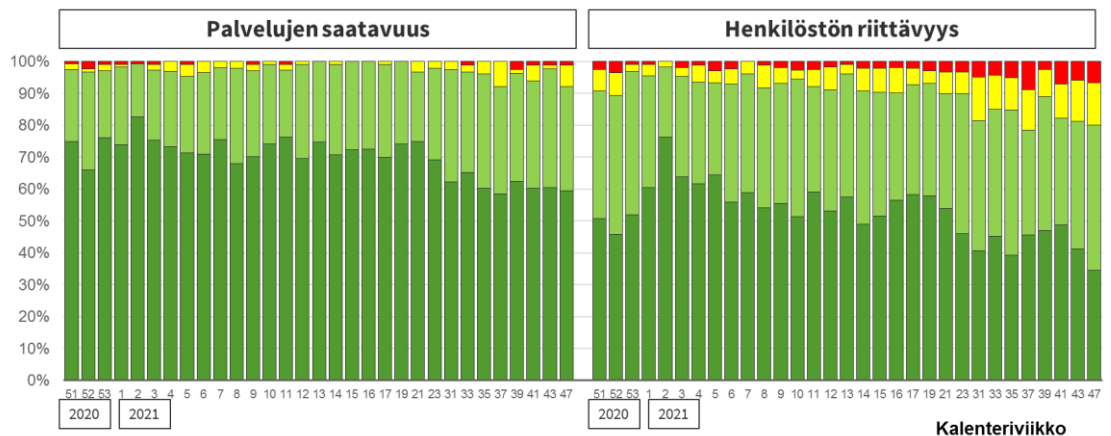


Kuvio: lääkäiden henkilöiden kotiin annettavat sosiaalihuollon palvelujen saatavuus ja henkilöstön riittävyys perusterveydenhuollon palvelunjärjestäjien arvioiden mukaan kyselyviikoittain vuosina 2020 ja 2021. Lähde: THL. Päivitetty verkkosivuille 8.12.2021.

## lääkäiden henkilöiden ympärivuorokautiset asumispalvelut

Vesa Jormanainen, Marko Grönholm ja Pekka Rissanen

Sosiaalihuollon iäkkäiden henkilöiden ympärivuorokautisissa asumispalveluissa sekä palvelujen saatavuudessa että erityisesti henkilöstön riittävydessä viimeaikaiset mittaukset osoittavat kasvavia trendejä huolestuttavien ja vaikeutuneiden tilanteiden suhteen.



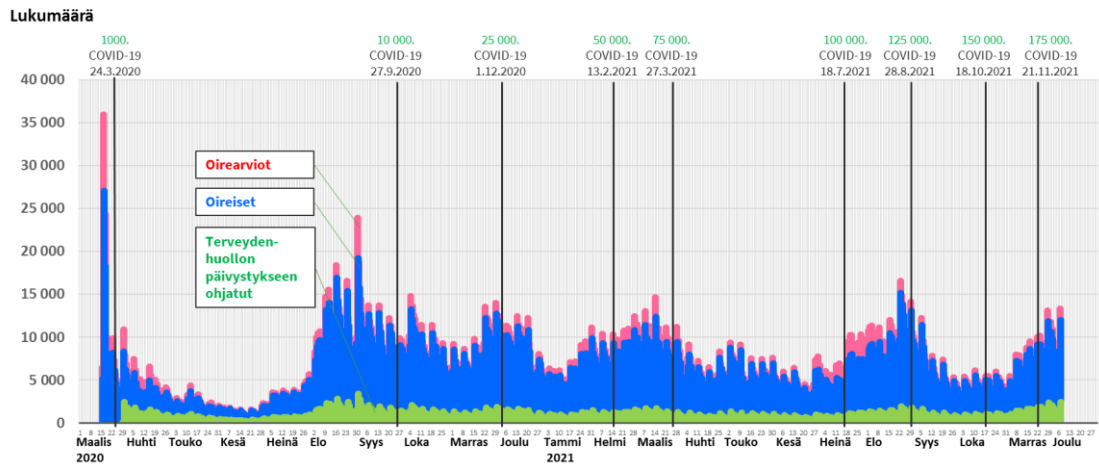
Kuvio: lääkäiden henkilöiden ympärivuorokautisten asumispalvelujen saatavuus ja henkilöstön riittävyys perusterveydenhuollon palvelunjärjestäjien arvioiden mukaan kyselyviikoittain vuosina 2020 ja 2021. Lähde: THL. Päivitetty verkkosivuille 8.12.2021.

# Lääkinnälliset tuotteet ja laitteet, sovelukset ja rokotteet

## Koronaoirearvioissa uusi huippu

Vesa Jormanainen ja Leena Soininen

Omaolon koronaviruksen oirearvioiden lukumäärä lähti nousutrendille marraskuun alussa. Toiseksi suurin lukumäärä oirearvioita (n=13 293) tehtiin 7.12.2021 kello 21 mennessä. Oirearvioista 90 prosenttia (n=12 023) oli oireisia, ja 18,7 prosenttia (n=2486) sai lomaketietoihin perustuen kehoituksen hakeutua terveydenhuollon päivystykseen.

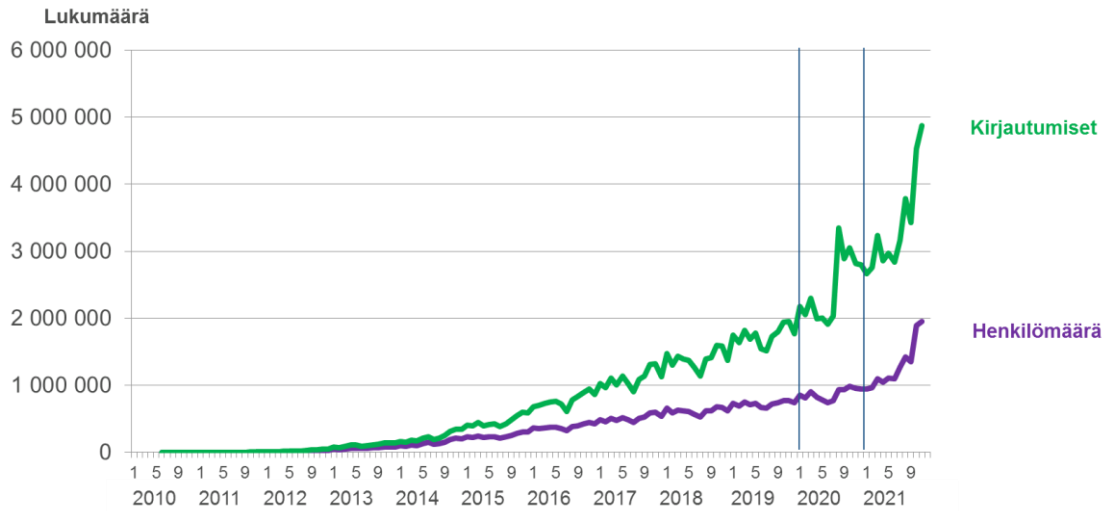


Kuvio: Omaolon koronavirusoirearvion tehneet, oireiset sekä terveydenhuollon päivystykseen ohjatut päivittäin 16.3.2010–6.12.2021. Lähde: DigiFinland Oy ja THL. Päivitetty verkkosivuille 8.12.2021.

## Omakantaan kirjautumiset ennätyslukemissa

Vesa Jormanainen, Ari Helin ja Taina Sairanen

Valtakunnallisiin Kanta-palveluihin kuuluvan Omakannan kirjautumiset ja henkilömäärät lähtivät hyppäksenomaisesti kasvutrendille elokuussa 2020. Kasvua selittävät rajoitusten poistuminen, lasten koronatestien aiheiden lieventyminen ja testitulosten katselu Omakanta-palvelussa. Käytön mittarit lähtivät voimakkaaseen uuteen kasvuun kuluvan vuoden elokuussa, mitä selittävät koronapassin tietojen katselu ja lataamiset Omakanta-palvelussa.



Kuvio: Omakantaan kirjautumiset ja henkilömäärät kuukausittain vuosina 2010–2021. Lähde: Kela, Kanta-palvelut ja THL. Päivitetty verkkosivuille 8.12.2021.

## Sähköisesti Kelaan välitettyjen lääkärintodistusten määrä on nelinkertaistunut edellisvuoteen verrattuna

Vesa Jormanainen, Ari Helin ja Taina Sairanen

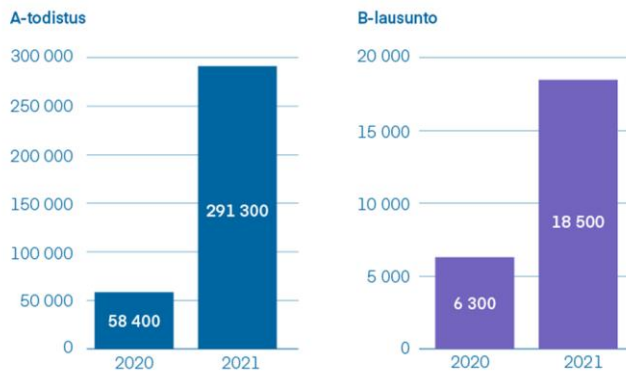
Kelaan sähköisesti välitettyjen lääkärintodistusten määrä on yli nelinkertaistunut edellisvuodesta. Todistusten sähköinen välittäminen lähti kasvuun, kun suuret terveydenhuollon ja työterveyshuollon palveluntuottajat ottivat sähköiset todistukset käyttöönsä Kanta-palveluissa.

Kanta-palvelujen Potilastiedon arkistoon voidaan tällä hetkellä tallentaa kuusi Kelan todistusta, jotka voidaan myös välittää sähköisesti Kelaan.

[Lue lisää tiedotteesta \(30.11.2021\)](#)

## Kanta-palvelujen kautta Kelaan välitettyjen todistusten määrä kasvanut

Sähköisesti välitettyjen todistusten määrä 2020–2021\*



\*1–10/2021

Todistusten saapumiskanavat 2021\*



Kanta

Kuvio: Kanta-palvelujen kautta Kelaan välitetyt todistukset tammi-lokakuussa vuosina 2020 ja 2021 sekä todistusten saapumiskanavat vuonna 2021. Lähde: Kela, Kanta-palvelut. Päivitetty verkkosivuille 8.12.2021.