

Koronavirus

Koronaepidemian vaikutukset hyvinvointiin, palveluihin ja talouteen

**THL:n seurantaraportti, viikot 39–40 / 2021,
13.10.2021**

[Koronaepidemian tilannekatsaukset](#)

Tässä seurantaraportissa kerrotaan:

Teema: Mielenterveys, etuudet ja vaikeassa sosiaalisessa tilanteessa olevat

Väestön terveys, hyvinvointi ja elinolot

- Vireille pannut konkurssit vähenevällä trendillä kolmannella vuosineljänneksellä

Väestön neuvonta ja ohjaus

- Koronaneuvonnan yhteydenotot vähentyneet heinäkuun jälkeen
- Viranomaisten viestinnän oikeellisuus ja luotettavuus säilyttäneet tasonsa

Palvelut

- Perusterveydenhuollon mielenterveystyön ja päihdetyön palvelujen käyttö vuosina 2018–2021
- Perusterveydenhuollon mielenterveystyö
- Lasten, nuorten ja aikuisten tarvitsemat mielenterveyspalvelut syksyllä 2021
- Psykiatrian erikoisalalle jonottaneet vuosina 2007–2021
- Nuoriso- ja lastenpsykiatrian erikoisalalle jonottaneet vuosina 2007–2021
- Erikoissairaanhoidon työhyvinvointi ja henkilöstötilanne psykiatrian erikoisaloilla
- Ruoka-avun tarve kasvoi koronaepidemian aikana

Etuudet

- Työttömyysturva ja perustoimeentulotuki
- Tartuntatautipäivärahan hakemuksia edelleen tuhansia viikoittain

Lääkinnälliset tuotteet ja laitteet, sovellukset ja rokotteet

- Sosiaalihuollon asiakastiedon arkistoon tallennetut asiakirjat vuosina 2018–2021

Viikkoraportin tietoja julkaistaan myös verkkosivulla: thl.fi/koronanvaikutukset

[Katso aiemmat seurantaraportit täältä](#)

Viikkoraportin ovat toimittaneet:

Juha Honkatukia, tutkimuspäällikkö, THL
Vuokko Härmä, erikoistutkija, THL
Merita Jokela, erikoistutkija, THL
Vesa Jormanainen, johtava asiantuntija, THL
Laura Kestilä, tutkimuspäällikkö, THL
Pekka Rissanen, tietoylijohtaja, THL

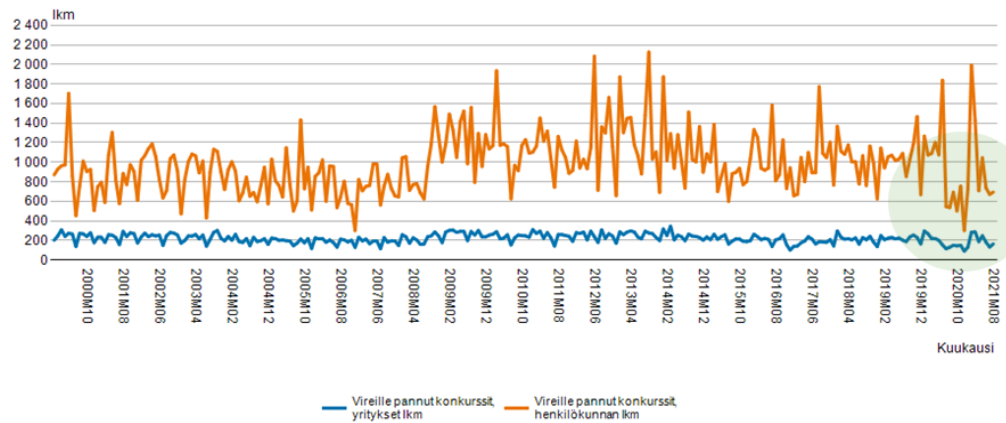
Sähköpostiosoitteet ovat muotoa etunimi.sukunimi@thl.fi.

Väestön terveys, hyvinvointi ja elinolot

Vireille pannut konkurssit vähenevällä trendillä kolmannella vuosineljänneksellä

Vesa Jormanainen

Vireille pannuissa konkurssissa yritysten ja henkilöstön lukumäärät olivat koronavuonna 2020 erityisen pienet, mikä johtui konkurssisuojan lainsäädännöstä. Kun suojaava lainsäädäntö loppui, vireille pannut konkurssit nousivat äkisti suuriksi myös pitkän ajan tarkastelussa. Sittemmin vireille pantujen konkurssien lukumäärä on ollut vähenevällä trendillä vuoden 2021 kolmannella vuosineljänneksellä.



Kuvio: Vireille pannut konkurssit: yritysten ja henkilökunnan lukumäärät kuukausittain vuosina 2000–2021. Lähde: Tilastokeskus, Konkurssit. Päivitetty verkkosivuille 13.10.2021.

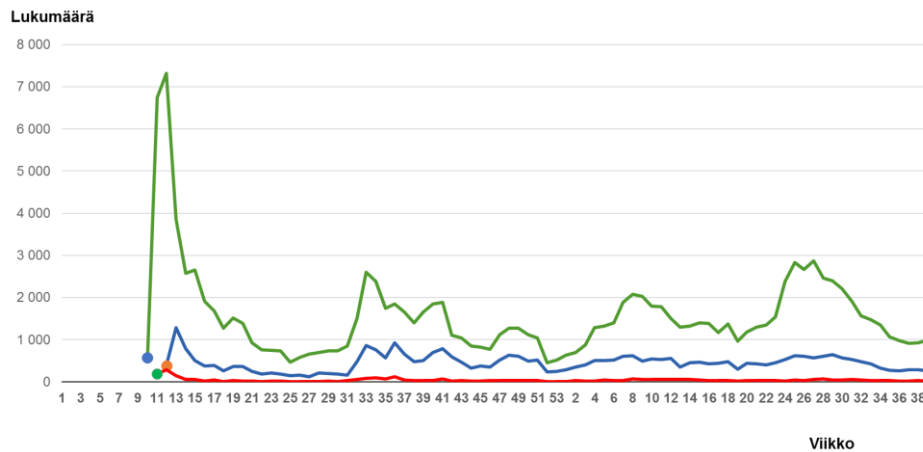
Väestön neuvonta ja ohjaus

Koronaneuvonnan yhteydenotot vähentyneet heinäkuun jälkeen

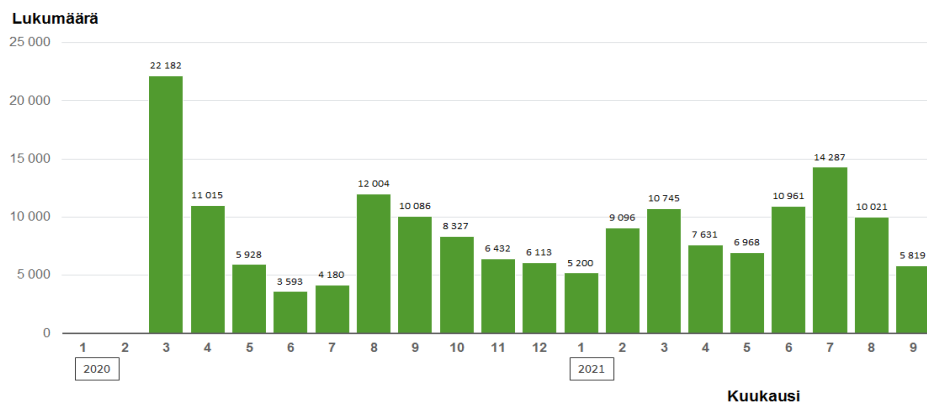
Marko Lähteenmäki, Minna Kuitunen, Anna-Leena Lohiniva ja Laura Kestilä

Suomalaisten yhteydenotot Digi- ja väestöviraston koronaneuvontaan ovat vähentyneet heinäkuun jälkeen. Kun yhteydenottoja oli vielä heinäkuun viimeisellä viikolla (viikko 30) yli 3000, oli niitä viikolla 40 noin 1270.

Kuukausittain tarkasteltuna yhteydenottojen määrä oli heinäkuussa yli 14 000. Lokakuun alkuun mennessä määrä on vähentynyt selvästi: elokuussa yhteydenottoja oli yhteensä reilu 10 000 ja syyskuussa hieman reilu 5800.



Kuvio: Yhteydenottojen lukumäärä Digi- ja väestöviraston koronaneuvontaan viikoittain vuosina 2020 ja 2021. Lähde: Digi- ja väestövirasto. Päivitetty verkkosivuille 13.10.2021.



Kuvio: Yhteydenottojen lukumäärä Digi- ja väestöviraston koronaneuvontaan kuukausittain 2020 ja 2021. Lähde: Digi- ja väestövirasto. Päivitetty verkkosivuille 13.10.2021.

Kysytyjä asioita viikoilla 39–40 olivat seuraavat:

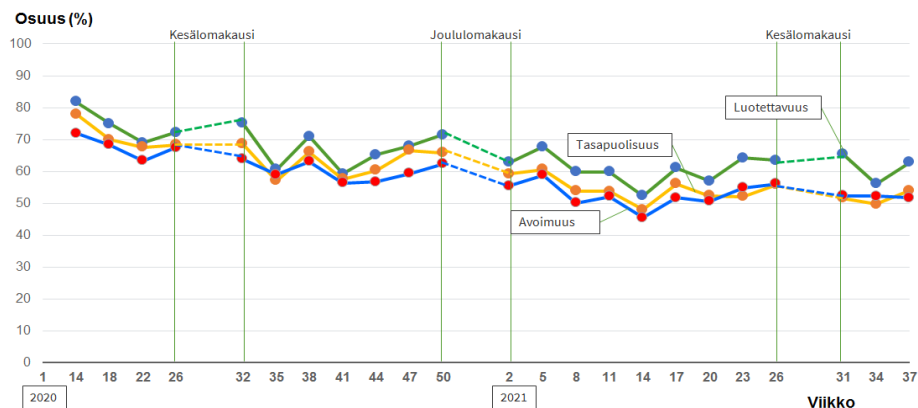
- Yleistä Koronasta: hoidon tarpeen arviointia, oireet, itämisaika, rajoitukset alueittain, eri maiden rajoitukset, tilastotietoa, vasta-ainetestit, tartuntatautipäiväraha, immuniteetti, koronapassi, EU-koronatodistus, etätyösuositusten poistuminen
- Matkustaminen ja maahantulo: siihen liittyvät rajoitukset, rajan ylitys, testaukset, kohde-maan rajoitukset, rokotettujen matkustaminen
- Altistuminen: toimintaohjeita, ei ole saanut terveydenhuolloilta ohjeita, jäljitykset
- Rokotukset: sairastettu korona ja rokotukset, ajanvaraus, missä rokotetaan, mikä rokote, rokotustodistus, mahdolliset haittavaikutukset, rokotuksesta tulevat oireet, lasten roko-tukset, raskaana olevien rokotukset, kolmas rokotus, liikunta rokotuksen jälkeen, QR-koodi, alle 30-vuotiaiden miesten rokotukset
- Testit: missä testataan, mistä saa ajan, koska saa vastauksen, testaaminen rajalla, testitu-loksen voimassaolo
- Omakanta: testin tulos ei näy, rokotukset eivät näy, tiedot on väärin, ulkomailla saadut ko-rona-rokotukset
- Lapsen sairastuminen ja karanteeni
- Karanteeniohjeet
- Eristys, miten toimitaan
- Maskit ja niiden käyttö
- Koronavilkku: altistusilmoitus – miten toimia

[Thl.fi-verkkosivujen koronasisältöjen käytön reaaliaikainen trendi](#)

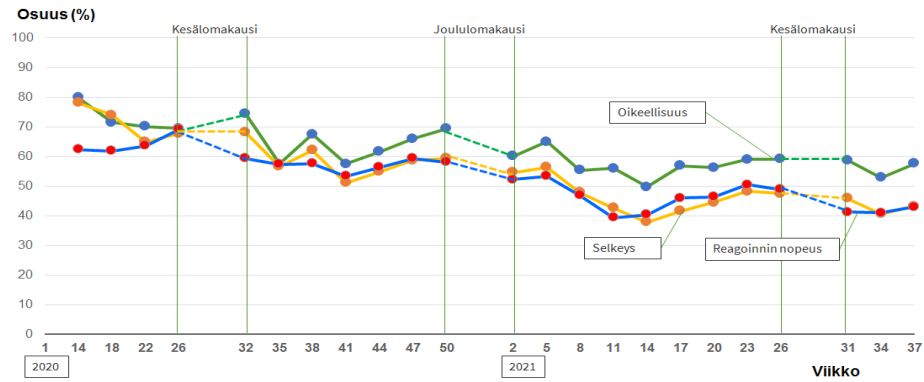
Viranomaisten viestinnän oikeellisuus ja luotettavuus säilyt-täneet tasonsa

Vesa Jormanainen

Väestön hyväksi tai melko hyväksi kokemat viranomaisviestinnän ominaisuudet on mitattu ko-ronaepidemian aikana Tilastokeskuksen järjestämässä Kansalaispulssi-haastattelututkimuksessa. Ominaisuuksista luotettavuus ja oikeellisuus ovat säilyttäneet noin 60 prosentin tasonsa, kun muis-ta ominaisuuksista avoimuus ja tasapuolisuus ovat 50 prosentin sekä selkeys ja reagoinnin nopeus 40 prosentin tasolla.



Kuvio: Hyvin tai melko hyvin koetut (prosenttia) viranomaisten viestinnän ominaisuudet luotettavuus, tasapuolisuus ja avoimuus haastatteluviikoittain vuosina 2020 ja 2021. Lähde: Tilastokeskus, Kansalaispulssi-haastattelututkimus. Päivitetty verkkosivuille 13.10.2021.



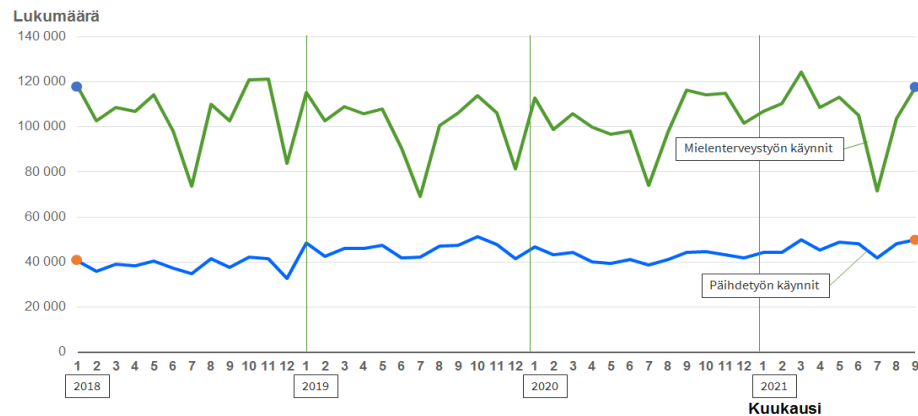
Kuvio: Hyvin tai melko hyvin koetut (prosenttia) viranomaisten viestinnän ominaisuudet oikeellisuus, selkeys ja reagoinnin nopeus haastatteluvikoittain vuosina 2020 ja 2021. Lähde: Tilastokeskus, Kansalaispulssi-haastattelututkimus. Päivitetty verkkosivuille 13.10.2021.

Palvelut

Perusterveydenhuollon mielenterveystyön ja päihdetyön palvelujen käyttö vuosina 2018–2021

Jaana Suvisaari ja Vesa Jormanainen

Perusterveydenhuollon palvelunjärjestäjien arvion mukaan pääsy perustason mielenterveyspalveluihin ja niiden riittävyys on huolestuttavalla tai vaikeutuneella tasolla noin 10 prosentilla alueista. Erikoissairaanhoidon pääsyn vaikeutumista raportoi 15–20 prosenttia alueista eri ikäryhmien kohdalla. Syksyn 2021 aikana erikoissairaanhoidon pääsyssä on perusterveydenhuollon näkökulmasta tapahtunut lievää kohentumista. Perusterveydenhuollon mielenterveystyön ja päihdetyön käyntejä on vuonna 2021 ollut jonkin verran aikaisempia vuosia enemmän.

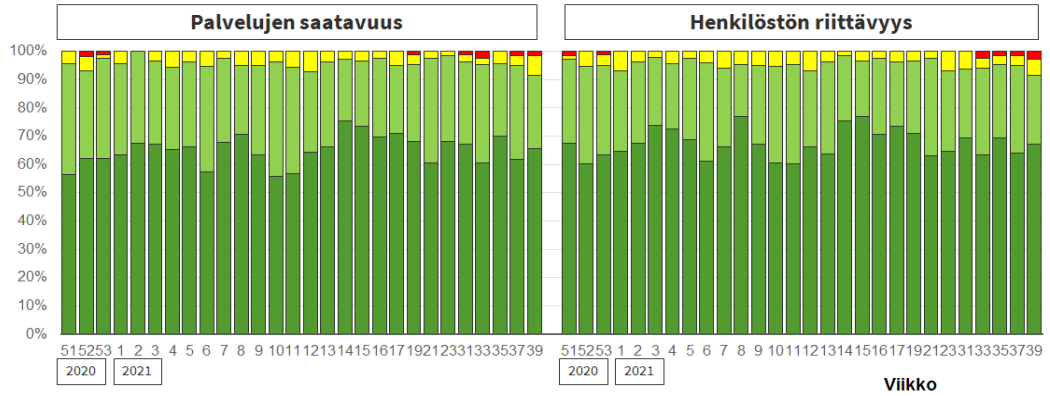


Kuvio: Perusterveydenhuollon mielenterveystyön ja päihdetyön käynnit kuukausittain vuosina 2018–2021. Lähde: THL, Avohilmo-rekisteri. Päivitetty verkkosivuille 13.10.2021.

Perusterveydenhuollon mielenterveystyö

Jaana Suvisaari ja Vesa Jormanainen

Perusterveydenhuollon palvelunjärjestäjien arvion mukaan perusterveydenhuollon mielenterveystyönä toteutettujen palvelujen saatavuus ja henkilöstön riittävyys palveluissa on useimmissa kunnissa hyvä tai kohtalainen. Viikon 39 vastauksissa vajaassa kymmenessä prosentissa kunnista saatavuuden tai henkilöstön riittävyyden tilanne oli huolestuttava tai vaikeutunut. Osuus on syksyn 2021 aikana ollut lievästi kasvava.

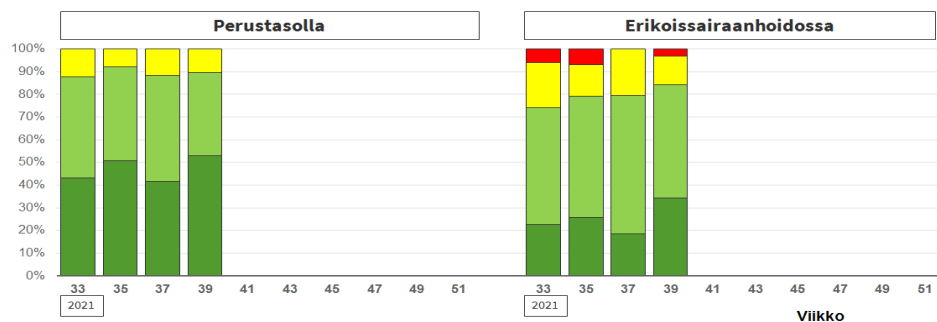


Kuvio: Perusterveydenhuollon palvelujen järjestäjien arvioimat mielenterveyspalvelujen saatavuus ja henkilöstön riittävyys sähköisen kyselyn viikoittain vuosina 2020 ja 2021. Lähde: THL. Päivitetty verkkosivuille 13.10.2021.

Lasten, nuorten ja aikuisten tarvitsemat mielenterveyspalvelut syksyllä 2021

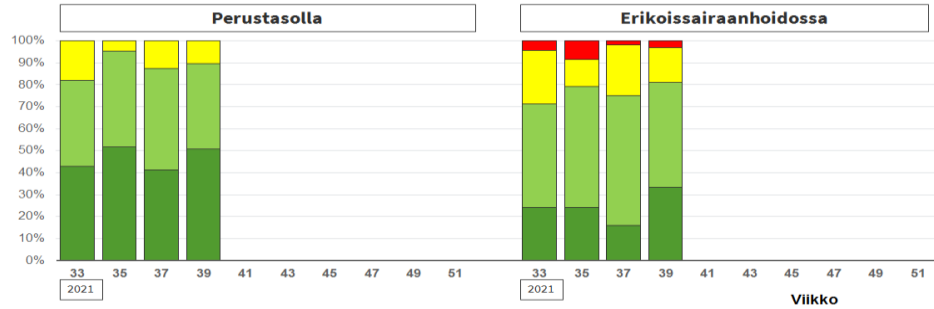
Jaana Suvisaari ja Vesa Jormanainen

Perusterveydenhuollon palvelunjärjestäjät ovat arvioineet lasten pääsyä mielenterveyspalveluihin ja niiden riittävyyttä alueella vuonna 2021 viikosta 33 alkaen. Perustasolla lasten mielenterveyspalveluihin pääsy ja niiden riittävyys on ollut hyvä tai kohtalainen 90 prosentilla alueista. Erikoissairaanhoidon tilanteessa on tapahtunut palvelunjärjestäjien arvion mukaan kohentumista syksyn aikana. Erikoissairaanhoidon palveluihin pääsy ja niiden riittävyys on ollut huolestuttavalla tai vaikeutuneella tasolla 15 prosentilla alueista viikolla 39.



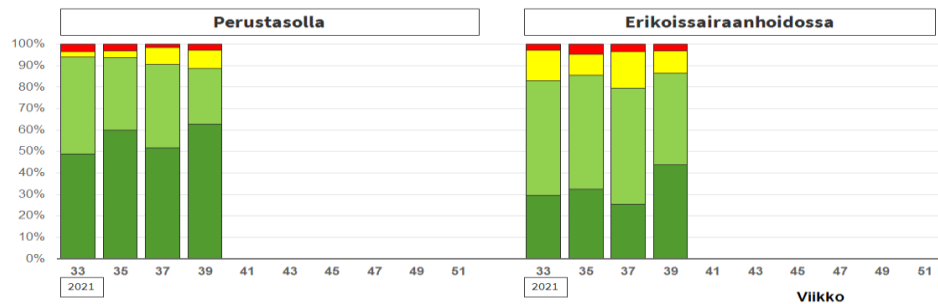
Kuvio: Perusterveydenhuollon palvelujen järjestäjien arvioimat **lasten** mielenterveyspalvelujen saatavuus perustasolla sekä erikoissairaanhoidossa sähköisen kyselyn viikoittain vuonna 2021. Lähde: THL. Päivitetty verkkosivuille 13.10.2021.

Perusterveydenhuollon palvelunjärjestäjät ovat arvioineet nuorten pääsyä mielenterveyspalveluihin ja niiden riittävyyttä alueella vuonna 2021 viikosta 33 alkaen. Perustasolla nuorten mielenterveyspalveluihin pääsy ja niiden riittävyys on ollut hyvä tai kohtalainen 90 prosentilla alueista. Erikoissairaanhoidon tilanteessa on tapahtunut palvelunjärjestäjien arvion mukaan kohentumista syksyn aikana. Erikoissairaanhoidon palveluihin pääsy ja niiden riittävyys on kuitenkin ollut huolestuttavalla tai vaikeutuneella tasolla viidesosalla alueista viikolla 39. Nuorten kohdalla erikoissairaanhoidon pääsy on siten ollut heikentynyt suuremmalla osalla alueista kuin lasten kohdalla.



Kuvio: Perusterveydenhuollon palvelujen järjestäjien arvioimat **nuorten** mielenterveyspalvelujen saatavuus perustasolla sekä erikoissairaanhoidossa sähköisen kyselyn viikoittain vuonna 2021. Lähde: THL. Päivitetty verkkosivuille 13.10.2021.

Perusterveydenhuollon palvelunjärjestäjät ovat arvioineet aikuisten pääsyä mielenterveyspalveluihin ja niiden riittävyyttä alueella vuonna 2021 viikosta 33 alkaen. Perustasolla aikuisten pääsyssä mielenterveyspalveluihin ja niiden riittävyydessä on tapahtunut heikentymistä syksyn 2021 aikana. Viikolla 39 yli 10 prosenttia alueista arvioi palveluihin pääsyn ja niiden riittävyyden olevan huolestuttavalla tai vaikeutuneella tasolla. Erikoissairaanhoidossa osuus on samaa suuruusluokkaa, mutta tilanne ei ole muuttunut merkittävästi syksyn 2021 aikana.

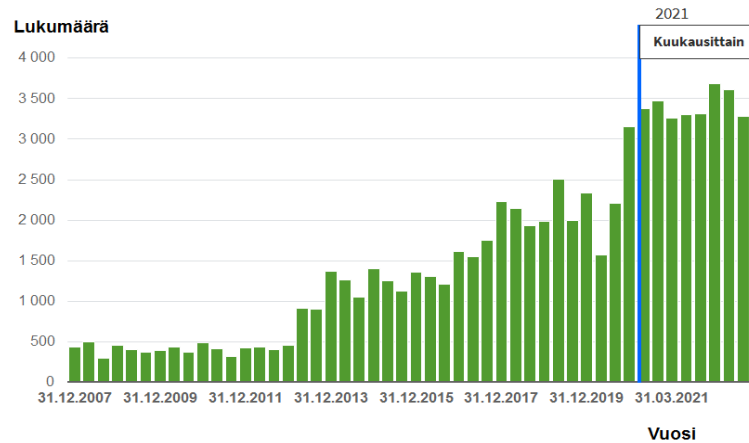


Kuvio: Perusterveydenhuollon palvelujen järjestäjien arvioimat **aikuisten** mielenterveyspalvelujen saatavuus perustasolla sekä erikoissairaanhoidossa sähköisen kyselyn viikoittain vuonna 2021. Lähde: THL. Päivitetty verkkosivuille 13.10.2021.

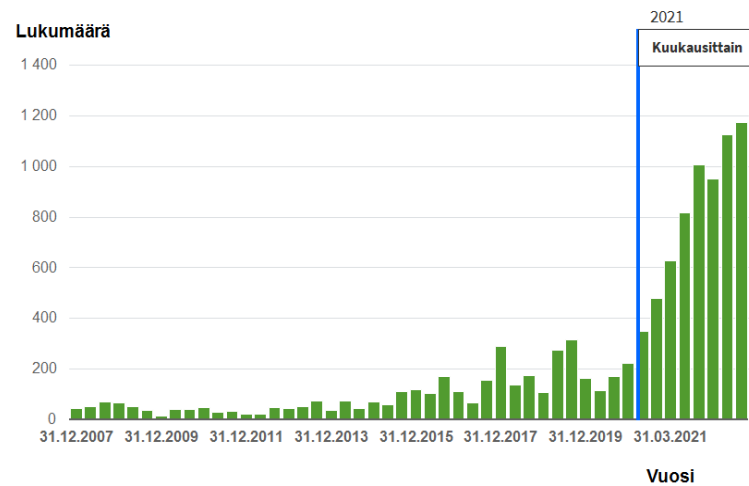
Psykiatrian erikoisalalle jonottaneet vuosina 2007–2021

Jaana Suvisaari ja Vesa Jormanainen

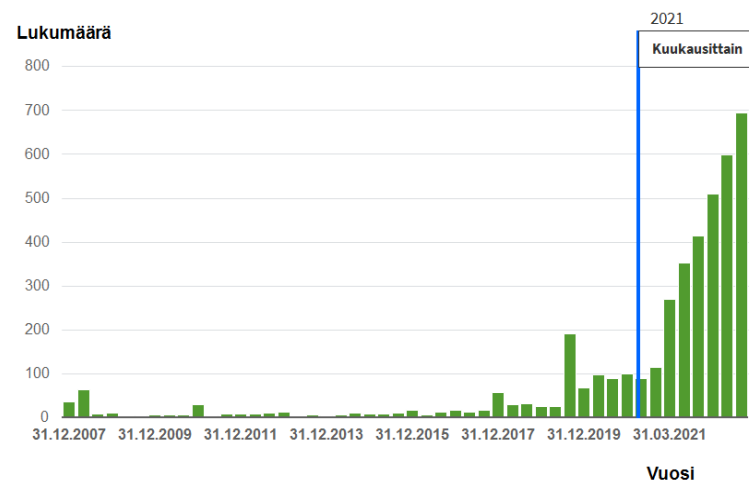
Psykiatrian erikoisalalan erikoissairaanhoidon jonottaneita on vuonna 2021 ollut huomattavasti aikaisempia vuosia enemmän. Kasvu alkoi loppuvuodesta 2020. Erityisen huolestuttavaa on yli 90 vuorokautta hoitoa odottaneiden lukumäärän kasvu vuonna 2021: erikoissairaanhoidolla on merkittäviä vaikeuksia selvittää palvelujen lisääntyneestä kysynnästä.



Kuvio: Psykiatrian erikoisalalle sairaanhoitopiirien erikoissairaanhoidon hoitoa 1–90 vrk odottaneet vuosina 2007–2021. Lähde: THL, Erikoissairaanhoidon hoitopäätösten rekisteritiedot. Päivitetty verkkosivuille 13.10.2021.



Kuvio: Psykiatrian erikoisalalle sairaanhoitopiirien erikoissairaanhoidon hoitoa 91–180 vrk odottaneet vuosina 2007–2021. Lähde: THL, Erikoissairaanhoidon hoitopäätösten rekisteritiedot. Päivitetty verkkosivuille 13.10.2021.

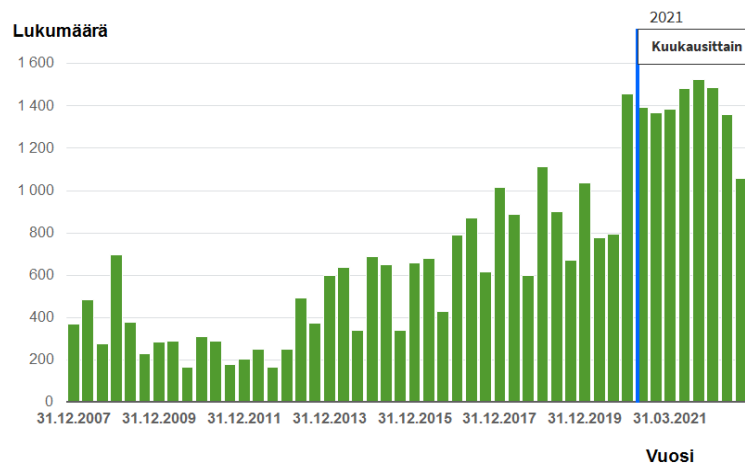


Kuvio: Psykiatrian erikoisalalle sairaanhoitopiirien erikoissairaanhoidon hoitoa yli 180 vrk odottaneet vuosina 2007–2021. Lähde: THL, Erikoissairaanhoidon hoitopääsyn rekisteritiedot. Päivitetty verkkosivuille 13.10.2021.

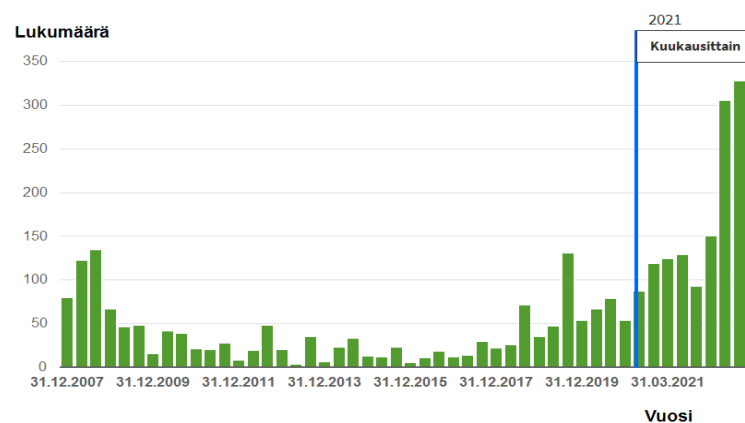
Nuoriso- ja lastenpsykiatrian erikoisalalle jonottaneet vuosina 2007–2021

Jaana Suvisaari ja Vesa Jormanainen

Nuoriso- ja lastenpsykiatrian kohdalla on nähtävissä tilanteen vaikeutumisen loppukesästä 2021, jonka jälkeen 1–90 vuorokautta erikoissairaanhoidon pääsyä odottaneiden määrä on vähentynyt ja yli 90 vuorokautta erikoissairaanhoidon pääsyä odottaneiden määrä on huomattavasti lisääntynyt.

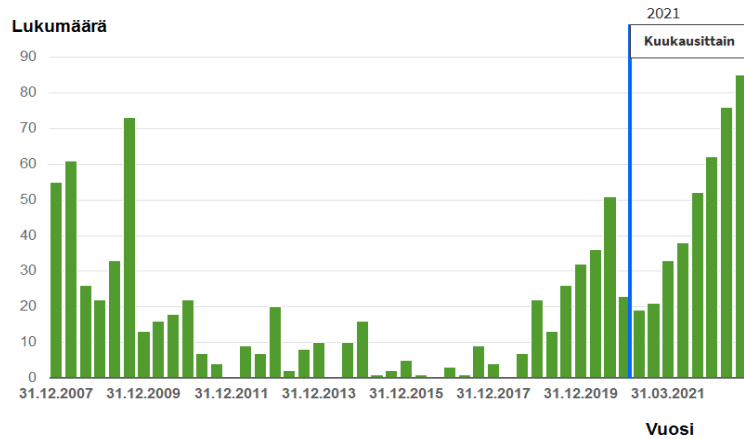


Kuvio: Nuoriso- ja lastenpsykiatrian erikoisalalle sairaanhoitopiirien erikoissairaanhoidon hoitoa 1–90 vrk odottaneet vuosina 2007–2021. Lähde: THL, Erikoissairaanhoidon hoitopääsyn rekisteritiedot. Päivitetty verkkosivuille 13.10.2021.



Kuvio: Nuoriso- ja lastenpsykiatrian erikoisalalle sairaanhoitopiirien erikoissairaanhoidon hoitoa 91–180 vrk odottaneet vuosina 2007–2021. Lähde: THL, Erikoissairaanhoidon hoitopääsyn rekisteritiedot. Päivitetty verkkosivuille 13.10.2021.

Yli 180 vuorokautta erikoissairaanhoidon pääsyä odottaneiden lasten ja nuorten määrä on myös lisääntynyt merkittävästi vuonna 2021.



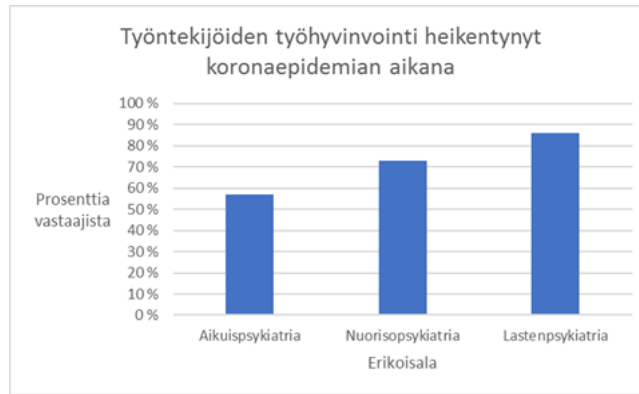
Kuvio: Nuoriso- ja lastenpsykiatrian erikoisalalle sairaanhoitopiirien erikoissairaanhoidon hoitoa yli 180 vrk odottaneet vuosina 2007–2021. Lähde: THL, Erikoissairaanhoidon hoitopäätösten rekisteritiedot. Päivitetty verkkosivuille 13.10.2021.

Erikoissairaanhoidon työhyvinvointi ja henkilöstötilanne psykiatrian erikoisaloilla

Jaana Suvisaari

STM ja THL yhdessä ovat lähettäneet psykiatrisen erikoissairaanhoidon (lapset, nuoret, aikuiset) toimialajohtajille huhtikuusta 2020 alkaen lyhyen kyselyn, joka on toistettu 1–2 kuukauden välein. Kevästä 2021 alkaen kysely on lähetetty myös Helsingin kaupungin psykiatriin palveluihin. Viimeisin kysely toteutettiin elokuussa 2021. Lastenpsykiatrian osalta vastaukset saatiin 14 alueelta (64 prosentin osallistumisaktiivisuus), nuorisopsykiatrian osalta 11 alueelta (50 prosentin osallistumisaktiivisuus) ja aikuispsykiatrian osalta 14 alueelta (64 prosentin osallistumisaktiivisuus). Tässä raportissa keskitytään henkilökunnan työhyvinvoinnin heikkenemistä ja henkilöstövajetta koskeviin kysymyksiin.

Koronaepidemian pitkittyminen on heijastunut henkilökunnan työhyvinvointiin. Kysyimme, millaiseksi vastaajat arvioivat henkilöstön työhyvinvoinnin epidemiatilannetta edeltävään aikaan verrattuna. Kaikilla psykiatrian erikoisaloilla yli puolet vastaajista arvioi, että henkilöstön työhyvinvointi on heikentynyt koronaepidemian aikana. Lastenpsykiatrian tilanne oli heikoin: 86 prosenttia vastaajista arvioi työntekijöiden työhyvinvoinnin heikentyneen. Lähetteen lisääntyminen ja henkilöstöpulan paheneminen vaikuttavat työkuormitukseen. Koronaepidemia on kuitenkin heikentänyt myös työyhteisöltä saatavaa tukea. Lisäksi joillain alueilla epätoimiviksi koetut tilaratkaisut uudisrakennuksissa on mainittu työhyvinvointia heikentäneeksi tekijäksi.



Kuvio: Erikoissairaanhoidon psykiatrian erikoisalojen työntekijöiden työhyvinvointi koronaepidemian aikana heinä-elokuussa 2021. Lähde: THL. Päivitetty verkkosivuille 13.10.2021.

Aikaisemmissa kyselyissä henkilöstövaje on noussut toistuvasti esiin yhtenä keskeisenä erikoissairaanhoidon toimintaa vaikeuttavana ongelmana. Kyselyyn sisällytettiin nyt eri ammattiryhmien henkilöstön pulaa kartoittava kysymys, jossa pyydettiin myös arvioimaan, onko koronaepidemia pahentanut tilannetta. Kaikilla psykiatrian erikoisaloilla esiintyi lääkäripulaa kaikilla vastanneilla alueilla.



Kuvio: Erikoissairaanhoidon aikuispsykiatrian erikoisalan henkilöstöpula henkilöstöryhmittäin koronaepidemian aikana heinä-elokuussa 2021. Lähde: THL. Päivitetty verkkosivuille 13.10.2021.

Kielteisimmin koronaepidemia on vaikuttanut henkilöstötilanteeseen aikuispsykiatrialla. Aikuispsykiatrialla pulaa lääkäreistä ja hoitotyön tekijöistä oli kaikilla alueilla. Lähes kaikilla alueilla oli pulaa myös psykologeista ja sosiaalityöntekijöistä. Merkittävimmin koronaepidemia on vaikuttanut hoitotyön henkilöstöpulaan.



Kuvio: Erikoissairaanhoidon nuorisopsykiatrian erikoisalanelkilöstöpula henkilöstöryhmittäin koronaepidemian aikana heinä-elokuussa 2021. Lähde: THL. Päivitetty verkkosivuilla 13.10.2021.

Nuorisopsykiatrialla lääkärit olivat ainoa ammattiryhmä, josta on henkilöstöpulaa kaikilla alueilla. Useimmilla alueilla on myös pulaa hoitotyöntekijöistä ja psykologeista, ja kielteisimmin koronaepidemia-aika on vaikuttanut hoitotyön henkilöstöpulaan.

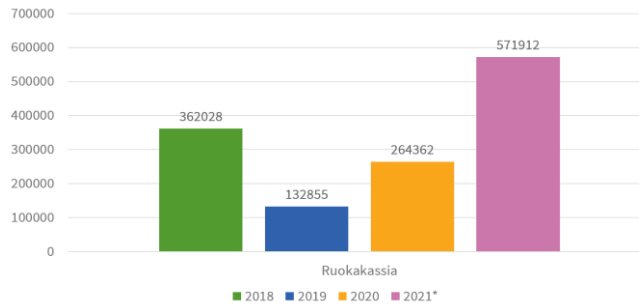


Kuvio: Erikoissairaanhoidon lastenpsykiatrian erikoisalanelkilöstöpula henkilöstöryhmittäin koronaepidemian aikana heinä-elokuussa 2021. Lähde: THL. Päivitetty verkkosivuilla 13.10.2021.

Ruoka-avun tarve kasvoi koronaepidemian aikana

Minna Kivipelto ja Titi Gävert

Ruoka-apuun turvautuu 100 000–200 000 henkilöä vuosittain. Välillisesti avunsaajia on enemmän. Korona-aikana asiakasmäärien arvioidaan kaksin- tai kolminkertaistuneen. Keväällä 2021 lähes puolet ruoka-avun tilannekatsaukseen vastanneista kertoi, että ruoka-avun tarvetta oli enemmän kuin mihin pystyttiin vastaamaan (Kirkkopalvelut ym. 2021). Seurakuntien diakoniatyössä jaettujen ruokakassien määrä on noussut jyrkästi vuodesta 2020 vuoteen 2021.

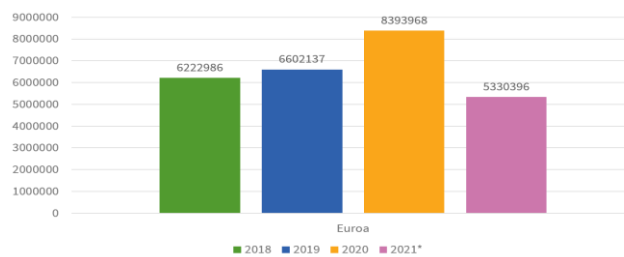


*Syksyn 2021 ennakkotieto 11.10.2021.

Kuvio. Seurakuntien diakoniatyössä jaettujen ruokakassien määrä. Lähteet: Kirkon tilastot 2018–2021, Diakonia 2020. Päivitetty verkkosivuille 13.10.2021.

Ruokakassien osalta Kirkon tilastointitapa muuttui vuoden 2021 alusta. Aiemmin ruokakassien jakamiset olivat tilaisuuksia, ja niihin merkittiin jaettujen kassien määrä. Nykyisin ruokakassit kirjataan yksilökohtaisesti ja merkitään jaettujen kassien määrät. Periaatteessa tilastointitavan ei pitäisi vaikuttaa merkittävästi lukujen muuttumiseen. Merkittävin selittävä tekijä on yhteisöllisten ruokailujen päättyminen koronasyistä.

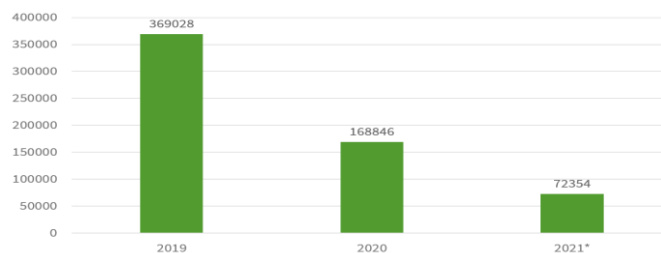
Seurakunnat jakavat myös taloudellista tukea vähävaraisille henkilöille. Vuonna 2020 aikana taloudellisen tuen avustukset lisääntyivät lähes 1,8 miljoonalla eurolla edelliseen vuoteen nähden. Vuonna 2021 avustusten kokonaismäärä palanee vuoden 2019 tasoon.



*Syksyn 2021 ennakkotieto 11.10.2021.

Kuvio 2. Seurakuntien diakoniatyössä annettu taloudellinen apu euroina. Lähteet: Kirkon tilastot 2018–2021, Diakonia 2020. Päivitetty verkkosivuille 13.10.2021.

Rajoitustoimien aikana yhteisöruokailupaikkojen ruoka-avustukset muutettiin noutoperiaatteella toimiviksi. Myös kotikuljetuksia tarvittiin. Osallistumisrajoitukset ovat näkyneet kirkon diakoniatyön järjestämien yhteisöllisten ruokailujen osallistujamäärien radikaalina vähenemisenä vuosina 2020–2021.



*Syksyn 2021 ennakkotieto 11.10.2021.

Kuvio. Seurakuntien diakoniatyössä järjestettyihin yhteisöllisiin ruokailuihin osallistuneiden henkilöiden lukumäärä. Lähde: Kirkon tilastot 2019–2021. Päivitetty verkkosivuille 13.10.2021.

[Tästä kirkon tilastoihin](#)

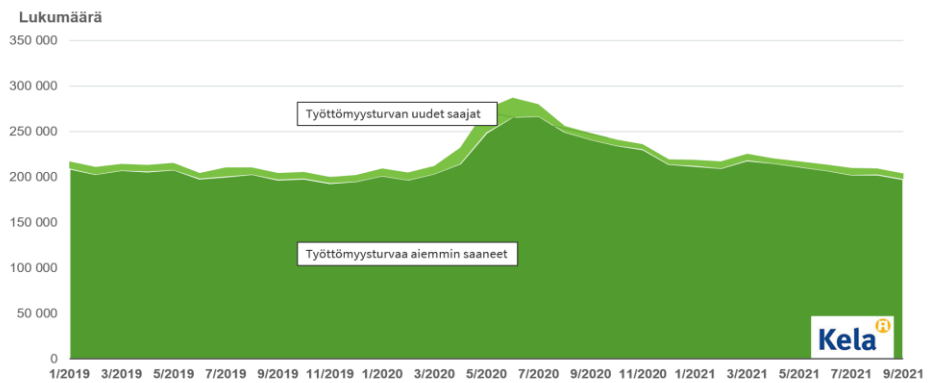
[Lisätietoja: Kirkkopalvelut, Ruoka-apu.fi & Sininauhaliitto \(2021\) Ruoka-avun tilannekatsaus, 30.3.2021](#)

Etuudet

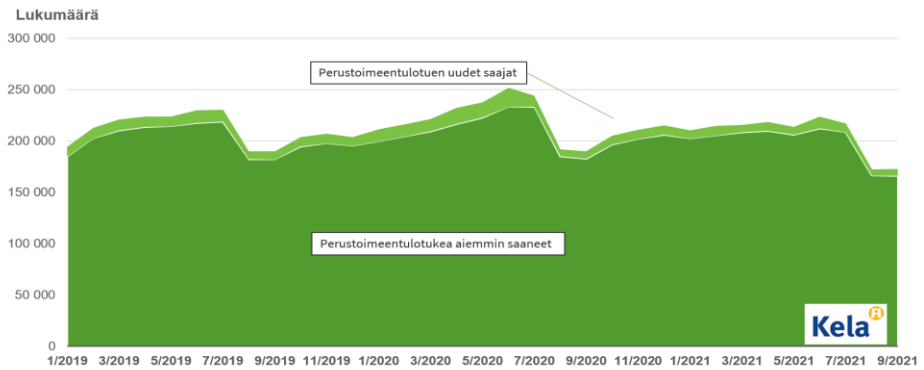
Työttömyysturva ja perustoimeentulotuki

Merita Jokela

Työttömyysturvan saajia oli syyskuussa 222 437, mikä oli noin 10 prosenttia vähemmän kuin viime vuonna. Perustoimeentulotuen saajia oli 172 953, mikä oli noin 9 prosenttia vähemmän edellisvuoteen verrattuna.

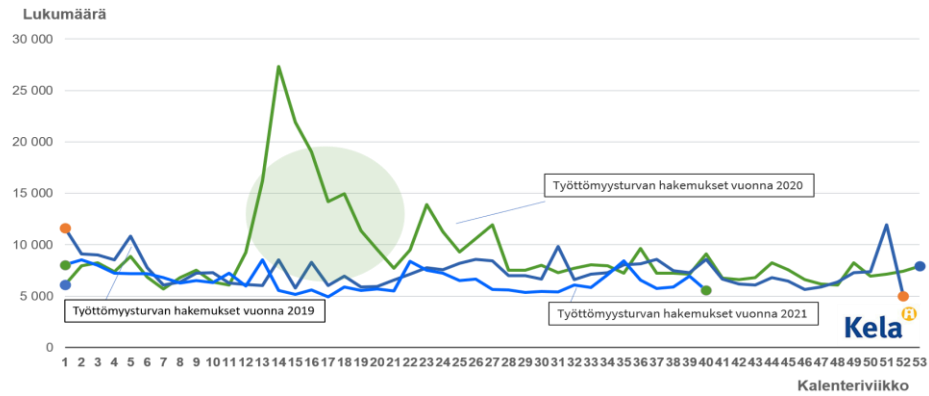


Kuvio: Työttömyysturvan saajat (uudet ja aiemmin tukea saaneet) kuukausittain 1/2019–8/2021. Lähde: Kela. Päivitetty verkkosivulle 13.10.2021

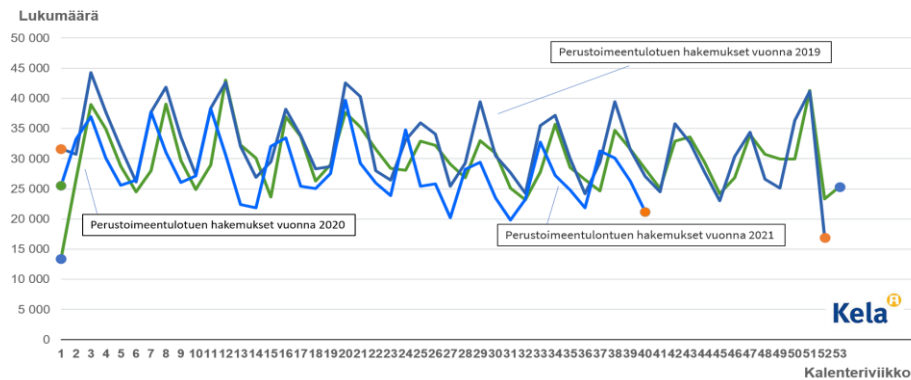


Kuvio. Perustoimeentulotuen saajat (uudet ja aiemmin tukea saaneet) kuukausittain 1/2019–7/2021. Lähde: Kela. Päivitetty verkkosivulle 13.10.2021

Työttömyysturvan ja perustoimeentulotuen hakemusmäärissä on ollut normaalia viikoittaista vaihtelua. Viikoilla 37–40 hakemusmäärät olivat hieman pienemmät kuin samaan aikaan kahtena edellisenä vuonna.



Kuvio. Työttömyysturvan hakemukset viikoittain vuosina 2019–2021. Lähde: Kela. Päivitetty verkkosivuille 13.10.2021.

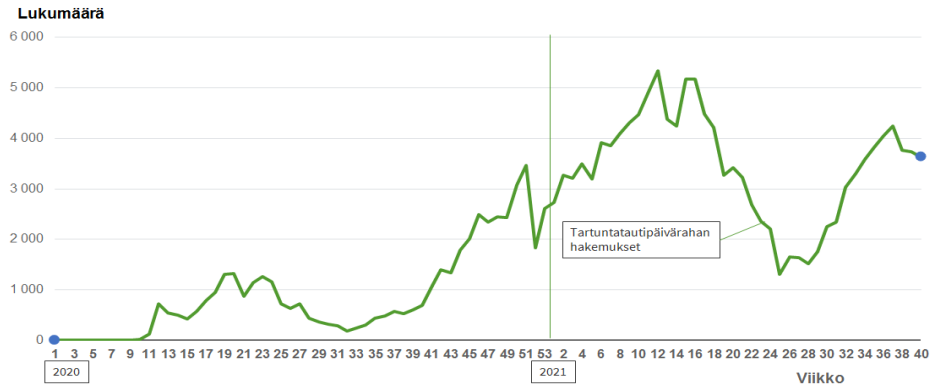


Kuvio. Perustoimeentulotuen hakemukset viikoittain vuosina 2019–2021. Lähde: Kela. Päivitetty verkkosivuille 13.10.2021.

Tartuntatautipäivärahan hakemuksia edelleen tuhansia viikoittain

Vesa Jormanainen

Kansaneläkelaitoksen mukaan koronatilanteen helpottuminen ei vielä näy tartuntatautipäivärahan hakemusten määrissä. Elo-syyskuussa 2021 hakemuksia tuli keskimäärin 579 päivittäin, kun vuotta aiemmin päivittäinen määrä oli noin 82. Hakemusten käsittelyaika on noin 3 viikkoa ja ne käsitellään saapumisjärjestyksessä. Osa tartuntatautipäivärahan hakemuksista joudutaan hylkäämään: tammi-heinäkuussa 2021 ratkaistuista hakemuksista hylättiin kokonaan 16 prosenttia. Yleisin syy hylkäämiseen on liitteiden puuttuminen. Toiseksi yleisin syy on, että asiakkaalle ei ole tullut ansiomenetystä tai tiedot ansionmenetyksestä ovat puutteelliset. Vuonna 2020 Kela maksoi tartuntatautipäivärahaa noin 27 miljoonaa euroa.



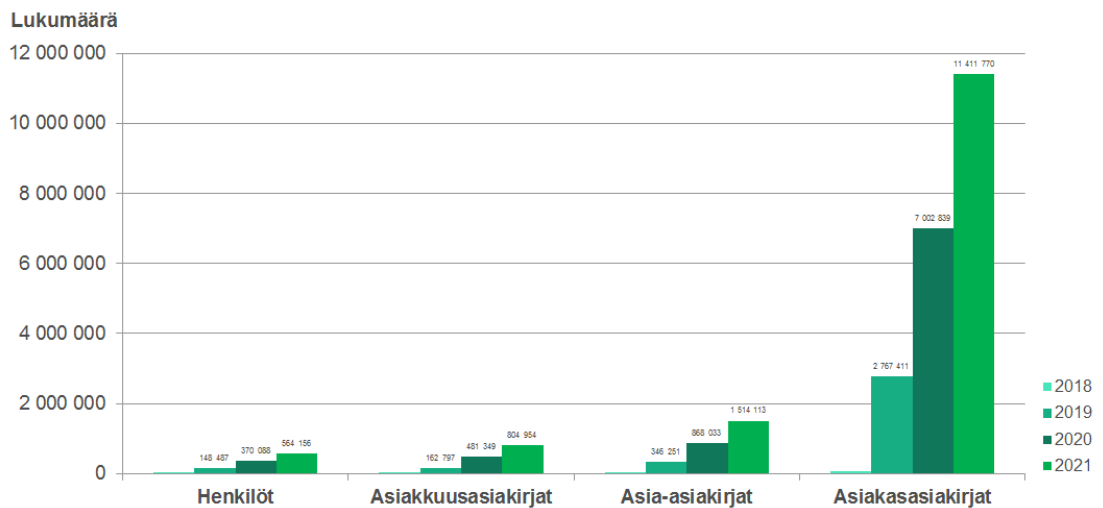
Kuvio: Tartuntatautipäivärahan hakemukset viikoittain vuosina 2020 ja 2021. Lähde: Kela. Päivitetty verkkosivuille 13.10.2021.

Lääkinnälliset tuotteet ja laitteet, sovelukset ja rokotteet

Sosiaalihuollon asiakastiedon arkistoon tallennetut asiakirjat vuosina 2018–2021

Vesa Jormanainen

Syyskuun lopussa 2021 sosiaalihuollon asiakastiedon arkistoon oli tallennettu 564 000 henkilöstä 14,8 miljoonaa asiakirjaa (kaikki versiot). Käytössä olevia nykyisten asiakirjojen versioita oli 13,7 miljoonaa, joista suurin osa (11,4 miljoonaa) oli asiakasasiakirjoja. Niin sanottuja vanhoja asiakirjoja oli tallennettu yli 7,5 miljoonaa. Sosiaalihuollon asiakastiedon arkistoa käyttää 86 organisaatiota, joista 77 on julkisia organisaatioita. Julkisista organisaatioista yli 60 prosenttia (77/128) on liittynyt sosiaalihuollon asiakastiedon arkiston käyttäjiksi.



Kuvio: Kanta-palveluihin kuuluvaan sosiaalihuollon asiakastietojen arkistoon tallennetut asiakirjat sekä henkilöiden lukumäärä, joista asiakirjoja on tallennettu vuosina 2018–2021. Luvut ovat kumulatiivisia. Lähde: Kela. Päivitetty verkkosivuille 13.10.2021.