

Koronavirus

Koronaepidemian vaikutukset hyvinvointiin, palveluihin ja talouteen

THL:n seurantaraportti, viikot 37–38 / 2021,
29.9.2021

[Koronaepidemian tilannekatsaukset](#)

Tässä seurantaraportissa kerrotaan:

Teema: Lapset, nuoret ja perheet

Väestön terveys, hyvinvointi ja elinolot

- Ansiotyön ja perhe-elämän yhteensovittaminen pikkulapsiperheissä
- Työttömyys
- Koronaepidemia heikensi kodin ulkopuolelle sijoitettujen lasten oikeuksien toteutumista
- Lastensuojelun jälkihuolto ja korona-aika
- Vammaiset ja toimintarajoitteiset ihmiset
- Vanhuspalveluissa rekrytointiongelmia koronaepidemian aikana
- Huolestuneisuus koronaan liittymättömän hoidon saamisesta jyrkässä kasvussa

Väestön neuvonta ja ohjaus

- Koronaneuvonnan yhteydenotot vähentyneet tasaisesti heinäkuun jälkeen

Palvelut

- Lasten mielenterveyspalvelut ja pääsy erikoissairaanhoidon palveluihin
- Nuorten pääsy erikoissairaanhoidon mielenterveyspalveluihin parantunut
- Perusterveydenhuollon äitiys- ja lastenneuvolakäynnit vuosina 2018–2021
- Perusterveydenhuollon koulu- ja opiskeluterveydenhuollon käynnit vuosina 2018–2021
- Senioriasiakkaiden määrä perusterveydenhuollossa aaltollut alkuvuonna 2021
- Perusterveydenhuollon avosairaanhoidossa raportoidaan enenevässä määrin vaikeutuneista tilanteista
- Suun terveydenhuollon käynnit palautumassa koronaepidemiaa edeltävälle tasolle?

Lääkinnälliset tuotteet ja laitteet, sovellukset ja rokotteet

- Nuorten rokotukset etenevät ripeästi
- Koronavilkun kautta Omaolon koronaviruksen oirearvioita tehneiden lukumäärät vuosina 2020 ja 2021

Viikkoraportin tietoja julkaistaan myös verkkosivulla: thl.fi/koronanvaikutukset

[Katso aiemmat seurantaraportit täältä](#)

Viikkoraportin ovat toimittaneet:

Juha Honkatukia, tutkimuspäällikkö, THL

Vuokko Härmä, erikoissuunnittelija, THL

Merita Jokela, erikoistutkija, THL

Vesa Jormanainen, johtava asiantuntija, THL

Laura Kestilä, tutkimuspäällikkö, THL

Pekka Rissanen, tietoylijohtaja, THL

Sähköpostiosoitteet ovat muotoa etunimi.sukunimi@thl.fi.

Väestön terveys, hyvinvointi ja elinolot

Ansiotyön ja perhe-elämän yhteensovittaminen pikkulapsiperheissä

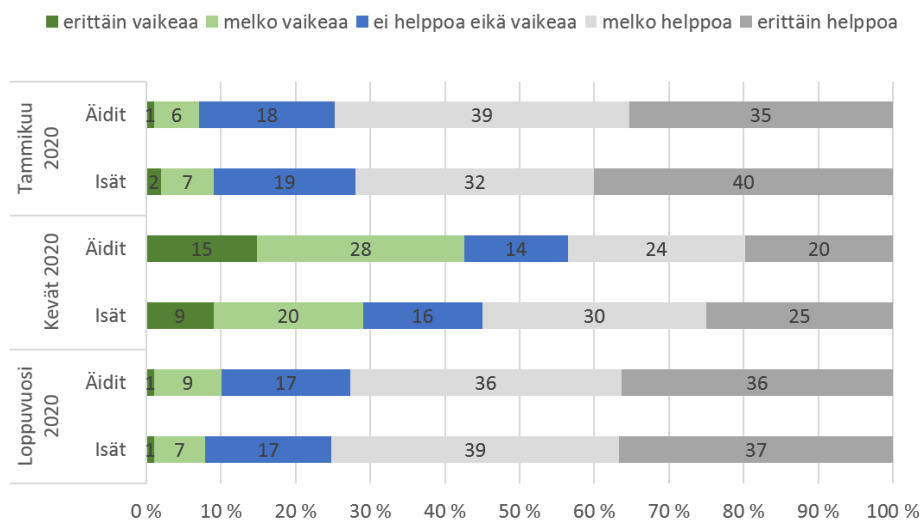
Johanna Närvi ja Johanna Lammi-Taskula

Jyväskylän yliopiston ja Terveiden ja hyvinvoinnin laitoksen yhteistyössä toteuttaman *Varhaiskasvatus ja koronapandemia* -hankkeen kyselyyn vastanneilta viisivuotiaiden lasten vanhemmilta kysyttiin, kuinka helppoa tai vaikeaa heidän oli sovittaa yhteen ansiotyötä ja lastenhoitoa vastaushetkellä vuodenvaihteessa 2020–2021. Heitä pyydettiin myös arvioimaan takautuvasti yhteensovittamisen helppoutta ennen koronaepidemiaa tammikuussa 2020 sekä keväällä 2020 poikkeusolojen aikana.

Tutkimuksen ennakkotulosten mukaan valtaosa äideistä ja isistä koki ansiotyön ja lastenhoidon yhteensovittamisen olevan melko tai erittäin helppoa niin ennen koronaepidemian alkua kuin vuodenvaihteessa 2020–2021. Joka kymmenes tai vieläkin harvempi koki yhteensovittamisen näinä ajankohtina vähintään melko vaikeaksi ja vain prosentti tai pari erittäin vaikeaksi. Äitien ja isien kokemuksissa ei juuri ollut eroa.

Kevään koronapoikkeusaika erosi kuitenkin selvästi muista ajankohdista. Huomattavasti useampi vanhempi kertoi ansiotyön ja lastenhoidon yhteensovittamisen olleen tuolloin melko tai erittäin vaikeaa, äidit (43 prosenttia) selvästi isiä (29 prosenttia) yleisemmin. Erittäin vaikeaksi yhteensovittamisen oli kokenut 15 prosenttia äideistä ja yhdeksän prosenttia isistä. Yhteensovittamisen hankaluutta keväällä 2020 selittää se, että enemmistö viisivuotiaista lapsista oli tuolloin kotona jäätyään väliaikaisesti pois varhaiskasvatuksesta (Sulkanen ym. 2021).

Ansiotyön ja lastenhoidon yhteensovittaminen



Kuvio: Äitien ja isien kokemus ansiotyön ja lastenhoidon yhteensovittamisesta tammikuussa 2020, keväällä 2020 sekä vuodenvaihteessa 2020-2021. $N(\text{äidit})=988-1046$ ja $N(\text{isät})=490-496$ (vaihtelu johtuu eri ajankohtina ansiotyössä olleista). Ennakkotuloksia *Varhaiskasvatus ja koronapandemia* -hankkeesta.

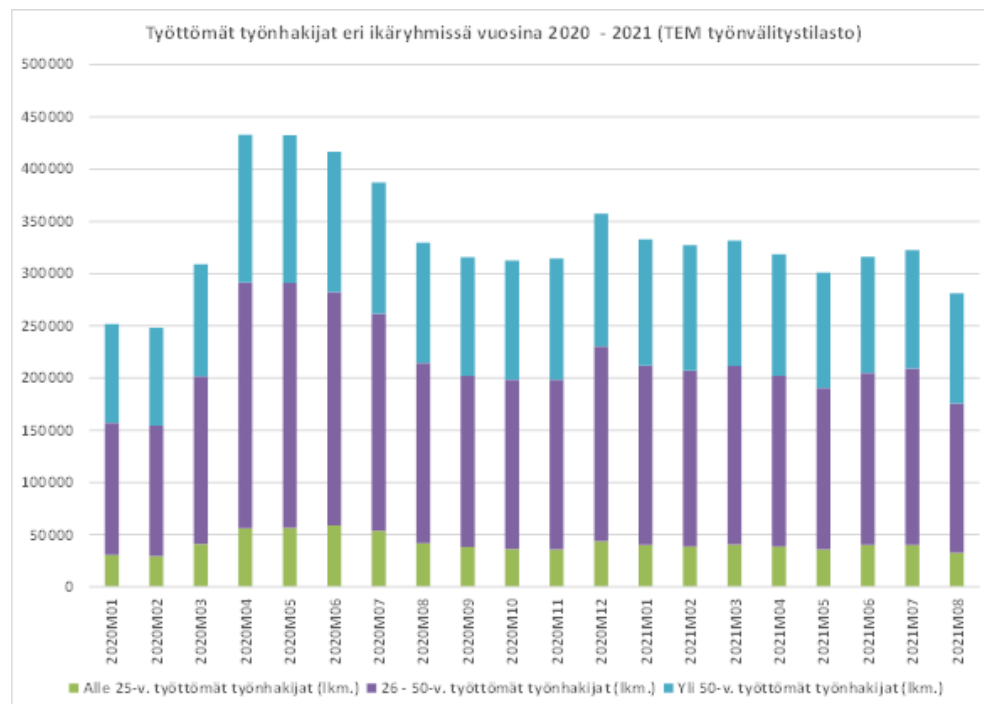
Lähde: Närvi, Johanna & Lammi-Taskula, Johanna (tulossa 2021). Lapsiperheiden hyvinvointi koronapandemian aikana. Osaraportti: Vanhempien kokemukset työn ja perheen yhteensovittamisesta ja hoivan jakamisesta. JYU Reports, Jyväskylän yliopisto.

[Varhaiskasvatus ja koronapandemia -hanke](#) on Jyväskylän yliopiston ja THL:n yhteishanke, jossa tutkitaan varhaiskasvatusta sekä lasten ja perheiden hyvinvointia koronaepidemian aikana.

Työttömyys

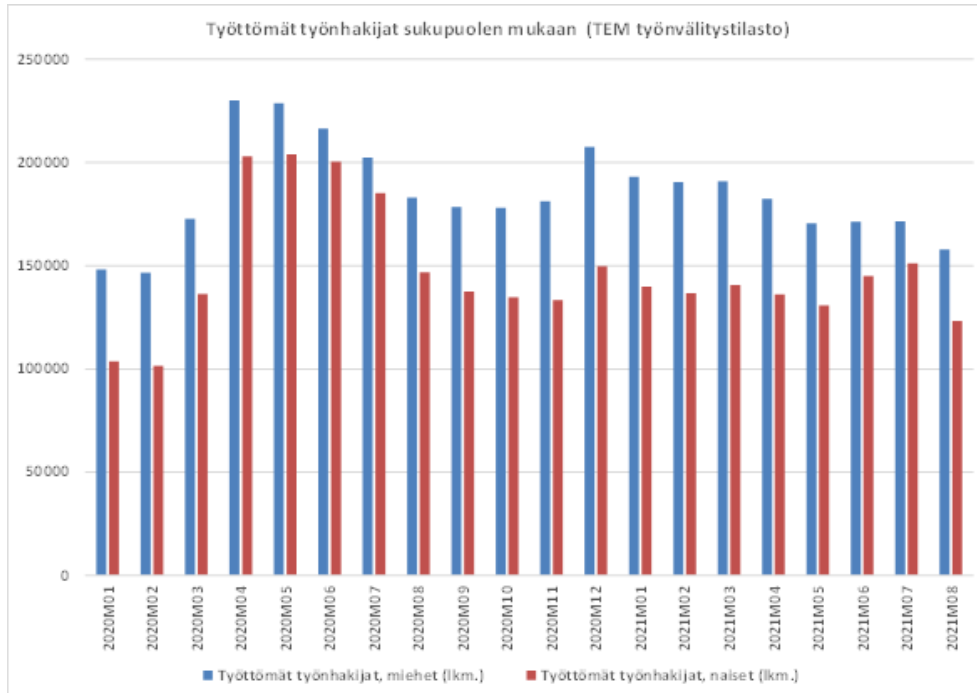
Juha Honkatukia

TEM:n työnvälitystilaston mukaan työttömien työnhakijoiden määrä kasvoi kevään ja kesän aikana kaikkiaan noin yli kahdellasadalla tuhannella. Vuoden 2020 loppua kohden lukumäärä laski selvästi, mutta vuoden lopulla työttömien työnhakijoiden määrä oli vielä alun toistasataatuhatta alkuvuotta korkeampi. Työttömyys laski edelleen tammi-huhtikuussa 2021, mutta kääntyi nousuun, joka päättyi vasta loppukesästä. Elokuussa työttömien määrä oli noin 32 000 korkeampi kuin vuoden 2020 alussa.



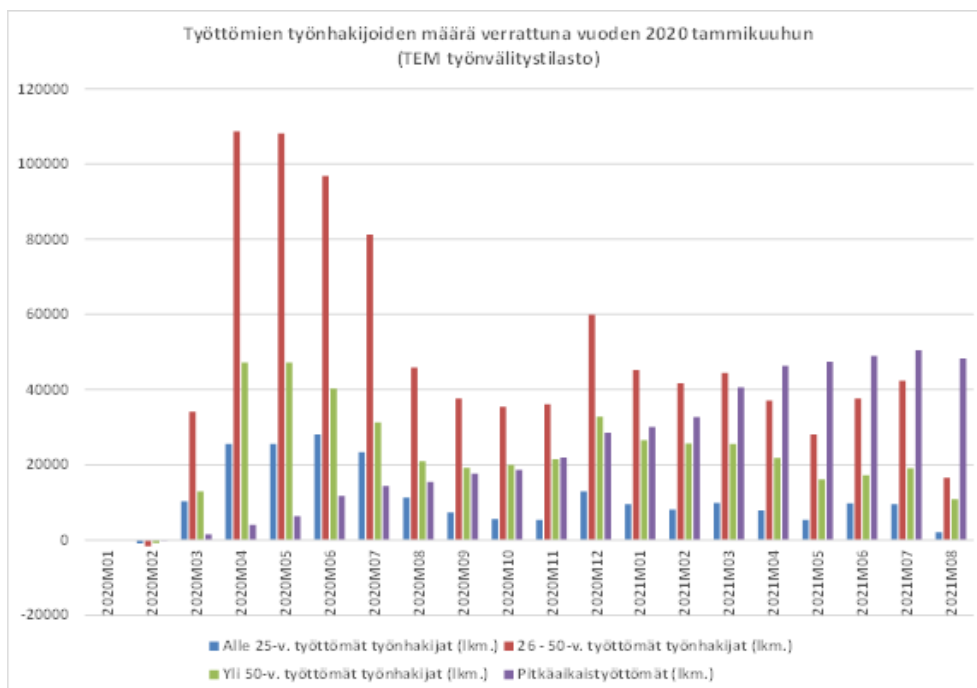
Kuvio: Työttömien työnhakijoiden lukumäärät ikäryhmittäin ja kuukausittain vuosina 2020 ja 2021. Lähde: TEM, työnvälitystilasto. Päivitetty verkkosivuille 29.9.2021.

Vuoden 2020 kevään aikana työttömien työnhakijoiden määrä kasvoi naisten osalta noin 99 000:lla ja miesten noin 83 000:lla. Tämä selittynee lomautusten ja työttömyyden kohdistumisena suhteellisesti naisvaltaisemmille (palvelu)aloille. Suhteellisestikin kasvu oli naisten ryhmässä suurempi, koska naisten osuus työttömistä työnhakijoista oli vuoden 2020 alussa pienempi. Vuoden loppuun mennessä suhteellisesti erot kaventuivat. Vuoden 2021 elokuussa työttömien miesten lukumäärä oli noin 11 000 ja naisten 22 000 korkeampi kuin vuoden 2020 alussa.



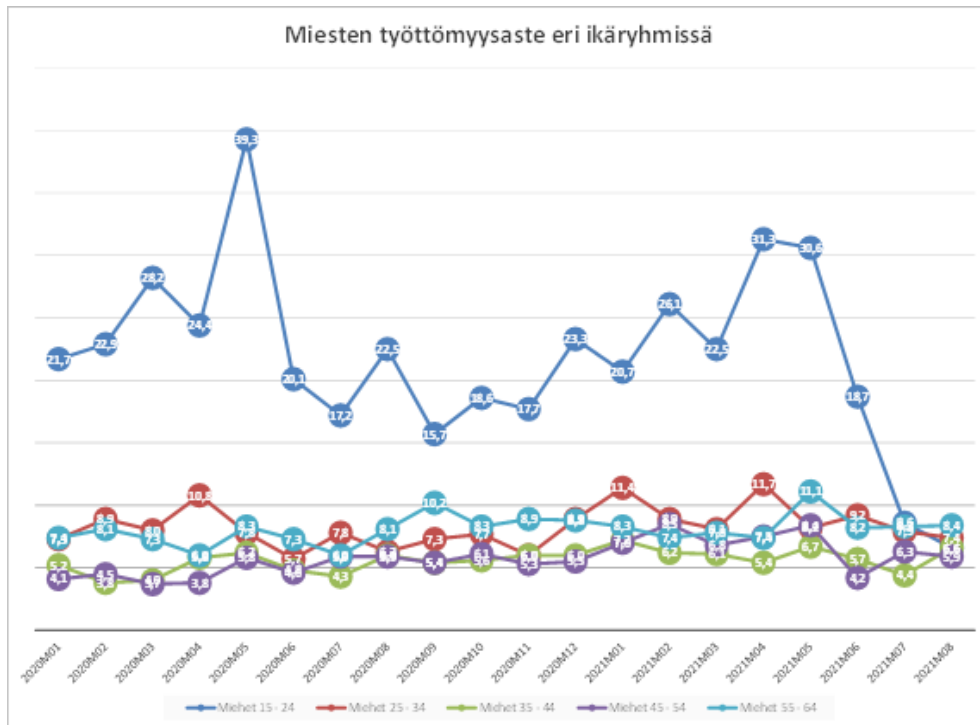
Kuvio: Työttömien työnhakijoiden lukumäärät sukupuolen mukaan kuukausittain vuosina 2020 ja 2021. Lähde: TEM, työväilytilasto. Päivitetty verkkosivuille 29.9.2021.

Työttömien työnhakijoiden määrä on laskenut syys-marraskuulla 2020, mutta nousi sitten joulukuussa. Alkuvuodesta 2021 työttömien määrä taas laski hieman. Pitkäaikaistyöttömien määrä sen sijaan on ollut kasvussa koko alkuvuoden ja oli vielä elokuussa noin 48 500 suurempi kuin vuoden 2020 alussa.

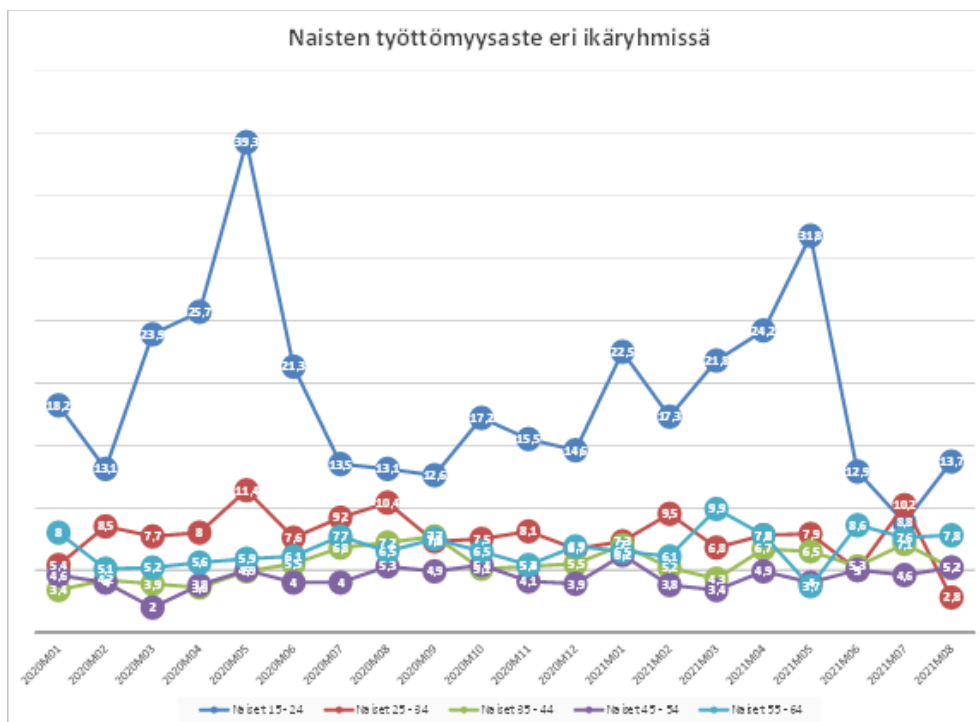


Kuvio: Työttömien työnhakijoiden lukumäärät kuukausittain verrattuna vuoden 2020 tammikuuhun vuosina 2020 ja 2021. Lähde: TEM, työväilytilasto. Päivitetty verkkosivuille 29.9.2021.

Kaikkein nuorimpien ja toisaalta vanhimpien ikäryhmien työttömyysaste on molemmilla sukupuolilla keskimääräistä korkeampi, mutta naisten työttömyysaste on useimpina kuukausina ollut miesten vastaavaa alempi. Työttömyysaste aleni useimmissa ikäluokissa kesä-elokuussa 2021 lukuun ottamatta 15–24-vuotiaiden naisten ja 35–44-vuotiaiden miesten ikäluokkia, joissa työttömyysaste kasvoi elokuussa edelliskuukausiin verrattuna.



Kuvio: Työttömien miesten osuus (prosenttia) ikäryhmittäin ja kuukausittain vuosina 2020 ja 2021. Lähde: TEM, työnvälitystilasto. Päivitetty verkkosivuille 29.9.2021.



Kuvio: Työttömien naisten osuus (prosenttia) ikäryhmittäin ja kuukausittain vuosina 2020 ja 2021. Lähde: TEM, työnvälitystilasto. Päivitetty verkkosivuille 29.9.2021.

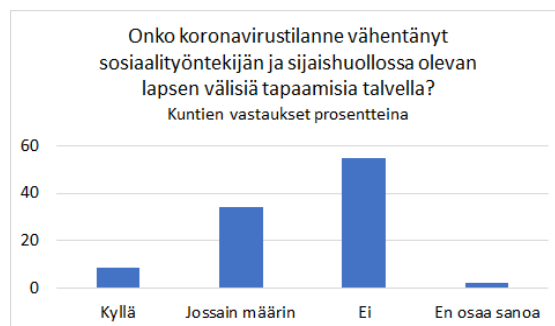
Koronaepidemia heikensi kodin ulkopuolelle sijoitettujen lasten oikeuksien toteutumista

Siiri Utriainen

Koronaepidemian vaikutuksia kodin ulkopuolelle sijoitettujen lasten hyvinvointiin, mielenterveyteen ja palvelujen saatavuuteen on selvitetty tutkimushankkeessa. Erityisesti on selvitetty koronaepidemian vaikutuksia heidän oikeuksiensa toteutumiseen. Jo lähtökohtaisesti heikommassa asemassa olevilla kodin ulkopuolelle sijoitetuilla lapsilla on erityisiä oikeuksia, joiden toteutuminen vaarantui koronaepidemian myötä.

Keväällä 2020 koronaepidemian ensimmäisen aallon myötä Suomessa siirryttiin valtakunnallisesti etäopetukseen. Tällöin lasten, myös kodin ulkopuolelle sijoitettujen, oikeus perusopetukseen ja oppimisen tukeen heikkeni. Monen koulumenestys kärsi, kun koulunkäynti tapahtuikin yllättäen koulun sijaan sijoituspaikassa. Sijaishuollon työntekijöillä ja perhehoitajilla ei ollut tarvittavaa pedagogista osaamista ja monen tarvitsema yksilöllinen oppimisen tuki jäi saamatta. Toisaalta kouluksaaminen väheni ja osalle etäopetus sopi jopa lähiopetusta paremmin.

Sijoitetuilla lapsilla on oikeus tavata läheisiään, kuten biologisia vanhempiaan, sukulaisiaan ja ystäviään. Tämä ei ollut mahdollista rajoitustoimenpiteiden vuoksi. Tapaamisia peruivat niin ammatillaiset kuin läheisetkin, kotilomia siirrettiin ja tapaamisia toteutettiin enenevässä määrin etäyhteyksien välityksellä. Harrastusten jäätyä tauolle ja koulunkäynnin vaihduttua etäopetukseksi lapset eivät tavanneet kavereitaan. Elämä kaventui sijaishuoltopaikan ympärille ja yksinäisyys lisääntyi.



Kuvio: Kuntien arvio (osuus prosentteina) sosiaalityöntekijän ja sijoitetun lapsen välisten tapaamisten vähenemisestä koronavirustilanteen perusteella. Lähde: THL. Päivitetty verkkosivuille 29.9.2021.

Myös sijoitettujen lasten oikeus saada tarvitsemiaan sosiaali- ja terveyspalveluita vaarantui koronaepidemian myötä. Monille tarpeelliset ja välttämättömätkin terapia- ja muut mielenterveyspalvelut jäivät tauolle. Lapsen oikeus tavata omaa sosiaalityöntekijäänsä ja saada tietoa omasta tilanteestaan heikkenivät, kun tapaamisia peruttiin. Kuntien lastensuojelun johdolta kysyttiin keväällä 2021, onko koronavirustilanne vähentänyt sosiaalityöntekijän ja sijaishuollossa olevan lapsen välisiä tapaamisia. Jopa 41 prosenttia kunnista arvioi tapaamisten vähentyneen vähintään jossain määrin (kyllä 8,8 prosenttia ja jossain määrin 34,3 prosenttia). Monia tapaamisia vaihdettiin toteutettavaksi etäyhteyksiin, mikä puolestaan toi esiin lasten eriarvoisuuden. Kaikilla ei ollut samanlaista mahdollisuutta yksityisyyteen ja toimiviin laitteisiin ja yhteyksiin, joita etäyhteydenpito ammatillaisiin olisi vaatinut.

[Lisätietoja linkin kautta](#)

Lastensuojelun jälkihuolto ja korona-aika

Niina Weckroth ja Tarja Hirschovits-Gerz

THL toteutti STM:n toimeksiantona alkusyksyllä 2021 valtakunnallisen lastensuojelun jälkihuollon tilaa koskevan kuntakyselyn, johon saatiin 95 kunnan vastaukset (65 prosenttia Manner-Suomen kunnista). Kysymykseen siitä, miten korona näkyy ja vaikuttaa jälkihuollossa olleiden nuorten elämään, sosiaalisiin suhteisiin, hyvinvointiin ja heidän tarvitsemiinsa palveluihin vastaushetkellä, saatiin vastaus 64 alueelta. Vastauksissa toistui kahdeksan eri teemaa.

Koronan vaikutukset jälkihuollon nuoriin



Kuvio: Koronaepidemian vaikutukset jälkihuollossa olleiden nuorten elämään, sosiaalisiin suhteisiin, hyvinvointiin ja heidän tarvitsemiinsa palveluihin. Avointen vastausten teemat ja mainintojen määrät (osuus prosentteina). Lähde: THL. Päivitetty verkkosivuille 29.9.2021.

Kysymykseen siitä, miten arvioitte koronan yhteiskunnallisten vaikutusten näkyvän tulevaisuudessa (3–5 vuoden kuluttua) jälkihuollossa olleiden nuorten elämässä, saatiin 51 vastausta. Vastauksissa toistui yhdeksän eri teemaa.

Koronan vaikutukset tulevaisuudessa jälkihuollossa olleiden nuorten elämässä



Kuvio: Koronaepidemian yhteiskunnallisten vaikutusten näkyvyys jälkihuollossa olleiden nuorten elämässä. Avointen vastausten teemat ja mainintojen määrät (osuus prosentteina). Lähde: THL. Päivitetty verkkosivuille 29.9.2021.

[Lisää tietoa täältä](#)

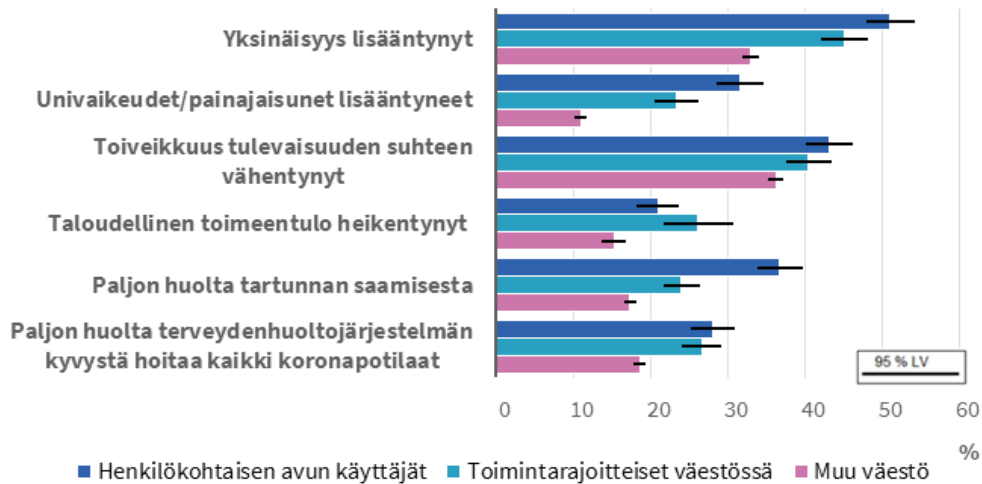
Vammaiset ja toimintarajoitteiset ihmiset

Anna Väre, Marja Holm, Päivi Nurmi-Koikkalainen ja Päivi Sainio

Tässä tarkastellaan väestöä edustaviin tutkimuksiin perustuen toimintarajoitteita kokevien ihmisten korona-ajan kokemuksia hyvinvoinnistaan ja palveluista. Lisäksi tarkastellaan henkilökohtaista apua käyttävien vammaisten ihmisten ryhmää heille tehdyn kyselyn perusteella. Tuloksia verrataan niihin, joilla ei ole toimintarajoitteita.

Toimintarajoitteisilla henkilöillä tarkoitetaan tässä heitä, joilla on suuria vaikeuksia perustoiminnoissa kuten liikkumisessa, näkemisessä, kuulemisessa tai muistissa. FinSote 2020 -väestötutkimuksen mukaan noin joka kymmenes aikuinen kokee tällaisia vaikeuksia.

Henkilökohtaisen avun käyttäjät saavat apua toimiin, joista eivät selviydy itsenäisesti vamman tai sairauden takia, esimerkiksi päivittäisiin toimintoihin, työssä käyntiin, opiskeluun, harrastuksiin, yhteiskunnallinen osallistumiseen sekä sosiaalisen vuorovaikutuksen ylläpitämiseen.

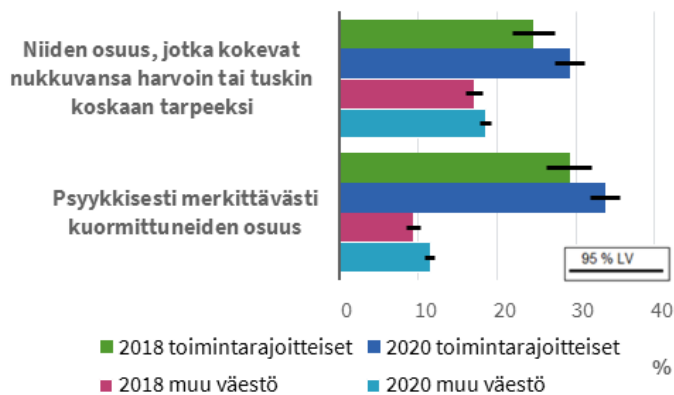


Kuvio: Kokemuksia hyvinvoinnista koronaepidemian aikana henkilökohtaista apua käyttävillä vammaisilla, toimintarajoitteisilla ja muulla väestöllä. Ikä- ja sukupuolivakioidut osuudet (prosenttia) 21 vuotta täyttäneillä.

Lähde: Sainio P, Holm M, Ikonen J ym. Koronaepidemian ja sen rajoittamistoimien vaikutukset toimintarajoitteisten ihmisten elämään. Sosiaalilääketieteen aikakauslehti 3/2021 (tulossa). Aineistot: FinSote 2020, FinTerveys 2017 -seurantatutkimus (2020) sekä Henkilökohtaisen avun kysely (2020). Päivitetty verkkosivuille 29.9.2021.

Vammaiset ja toimintarajoitteiset henkilöt ovat kokeneet negatiivisia vaikutuksia hyvinvoinnissaan muuta väestöä yleisemmin koronaepidemian aikana. Erot korostuivat erityisesti henkilökohtaista apua saavilla vammaisilla henkilöillä. Heistä noin 50 prosenttia koki yksinäisyyden lisääntyneen ja 37 prosenttia koki huolta tartunnan saamisesta. Neljäsosa heistä raportoi univaikeuksien lisääntyneen. Sekä toimintarajoitteiset että henkilökohtaista apua saavat vammaiset henkilöt raportoivat taloudellisen tilanteensa heikentyneen epidemian aikana yleisemmin kuin muu väestö. He raportoivat myös muuta väestöä yleisemmin huolta terveydenhuoltojärjestelmän kyvystä hoitaa kaikki koronapotilaat.

Lisäksi kahden vuoden aikana unettomuus ja psyykinen kuormittuneisuus ovat lisääntyneet toimintarajoitteisten henkilöiden mutta myös muun väestön keskuudessa.



Kuvio: Muutoksia psyykkisessä kuormittuneisuudessa ja unettomuudessa toimintarajoitteisilla ja muulla väestöllä kahden vuoden aikana. Ikä- ja sukupuolivakioidut osuudet (prosenttia) 20 vuotta täyttäneillä. Lähteet: FinSote 2018 ja FinSote 2020 -tutkimukset.

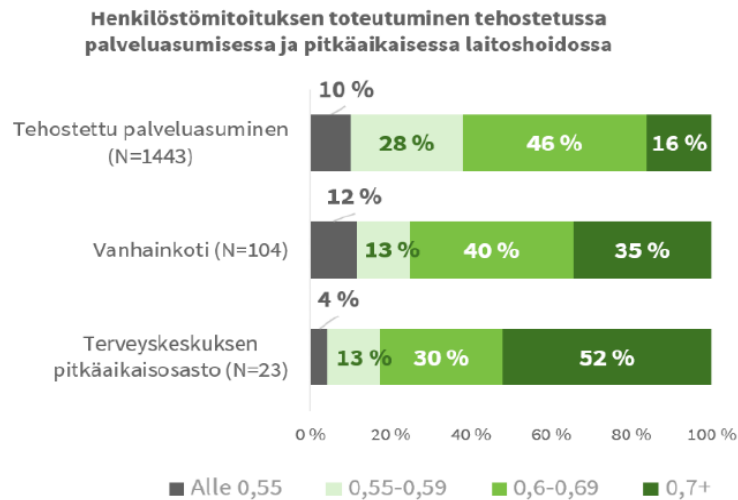
[Lisätietoja linkin kautta](#)

Vanhuspalveluissa rekrytointiongelmia koronaepidemian aikana

Sari Kehusmaa ja Hanna Alastalo

Koronaepidemia on voinut hidastaa lakisääteisen henkilöstömitoituksen nostoa vanhuspalveluissa. Toukokuussa tehdyn seurannan mukaan vanhuspalvelujen lakisääteisen mitoituksen täytti 90 prosenttia ympärivuorokautisen hoidon toimintayksiköistä. Tämä on hieman vähemmän kuin marraskuun seurannassa 2020.

Keskeinen ongelma on, että hoitohenkilöstön (kuten lähihoitajien ja sairaanhoitajien) määrä ei ole lähtenyt toimintayksiköissä toivotusti nousuun. Yksikköihin on palkattu pääasiassa avustavaa työvoimaa.



Kuvio: Henkilöstömitoitus palvelutyypeittäin (prosenttia) toukokuussa 2021. Lähde: THL. Päivitetty verkkosivuille 29.9.2021.

Koronaepidematilanne on lisännyt työtä ympärivuorokautisen hoidon yksiköissä. Uusia toimintatapoja ja tiukennettuja hygieniavaatimuksia on jouduttu ottamaan käyttöön hyvin lyhyen ajan kuluessa. Todennäköisesti näihin tehtäviin on kohdennettu avustavissa tehtävissä työskentelevien lisätyöpanosta.

Vanhuspalvelujen keskeiseksi ongelmaksi on muodostunut ammattihenkilöstön vaikea rekrytointitilanne. Toimintayksiköiltä kerätyn tiedon mukaan koulutetun työvoiman rekrytointi oli jo marraskuussa 2020 ainakin ajoittain vaikeaa lähes koko maassa. Seurannan tuloksen perusteella voidaan päätellä, että rekrytointitilanne ei ole ainakaan helpottanut kevään aikana.

Epidemia on oletettavasti vaikeuttanut henkilöstön saatavuutta vanhuspalveluihin. Koronan hoitoon, testaukseen ja jäljitykseen on kohdennettu kunnissa enenevässä määrin sosiaali- ja terveydenhuollon työntekijöitä. On tärkeää, että näistä tehtävistä vapautuvia henkilöitä saadaan epidemian heiketessä palkattua vanhuspalveluihin.

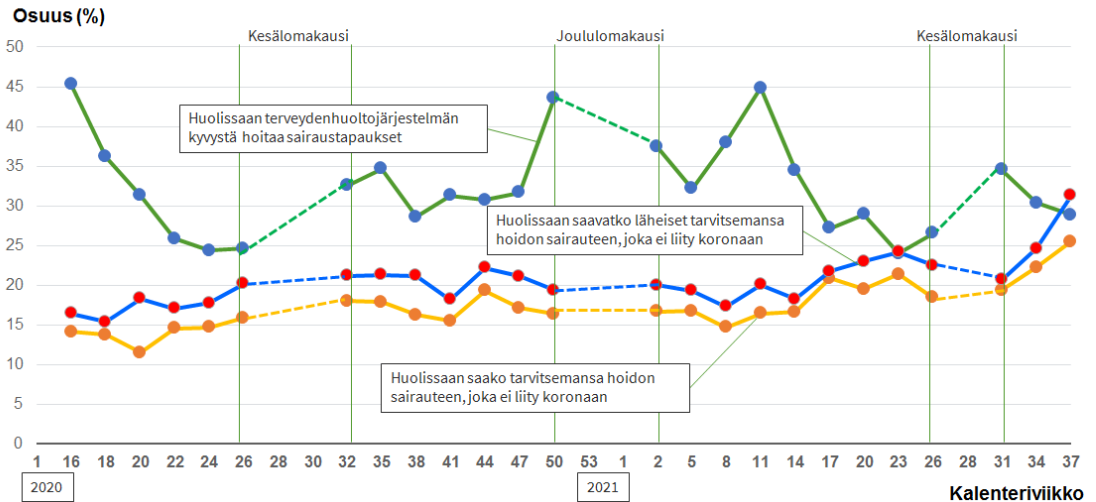
[Lisää tietoa Tutkimuksesta tiiviisti -julkaisusta](#)

Huolestuneisuus koronaan liittymättömän hoidon saamisesta jyrkässä kasvussa

Vesa Jormanainen

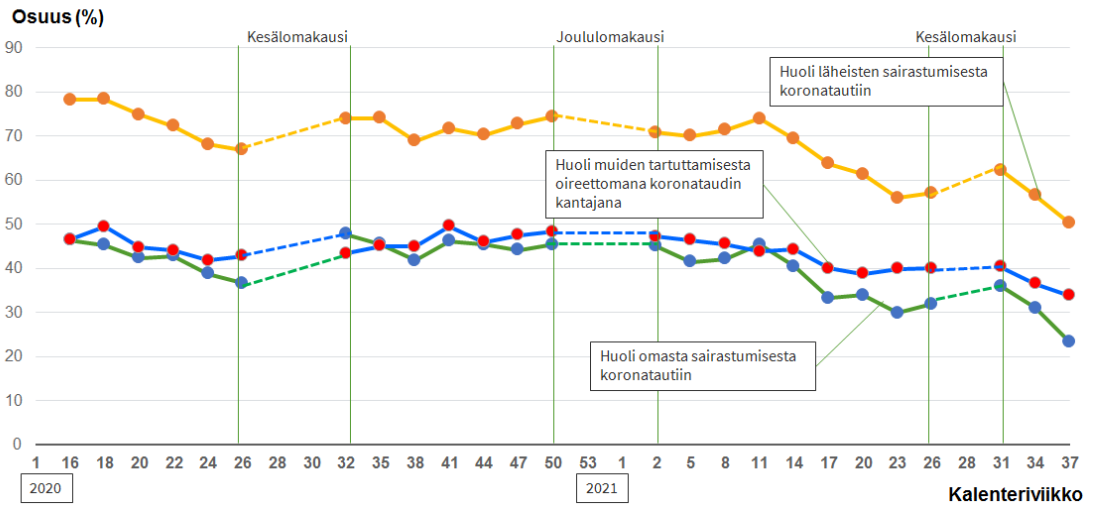
Terveydenhuoltojärjestelmän kyvystä hoitaa sairaustapaukset oli huolissaan viime vuoden kesälomakauden jälkeen suurempi osuus kuin ennen kesälomakautta. Molempina vuosina huolestuneiden osuudet kääntyivät laskuun muutamien viikkojen aikana.

Sitä vastoin tarvittavan hoidon saatavuudesta huolissaan olleiden osuudet – sekä oman että läheisten osalta – kääntyivät jyrkälle kasvutrendille elokuun alussa. Syyskuun puolivälissä näistä huolestuneita oli jo 25–30 prosenttia, mitkä ovat mittaushistorian suurimmat osuudet. Odotusarvot osuuksille olisivat mieluummin 15–20 prosentin tasolla.



Kuvio: Huolissaan (prosenttia vastaajista) terveydenhuoltojärjestelmän kyvystä hoitaa sairaustapaukset sekä saavatko läheiset tai itse tarvitsemansa hoidon, joka ei liity koronaan haastatteluviikoittain vuosina 2020 ja 2021. Lähde: Valtioneuvoston kanslia ja Tilastokeskus, Kansalaispulsssi-haastattelututkimus. Päivitetty verkkosivuille 29.9.2021.

Huolissaan omasta tai läheisten sairastumisesta, tai muiden tartuttamisesta oireettomana kantajana olleiden vastaajien osuudet ovat olleet laskutrendillä maaliskuusta alkaen. Kesälomakauden jälkeisten mittausten mukaan osuudet olivat pienimmät koko mittaushistorian aikana.



Kuvio: Huolissaan (prosenttia vastaajista) muiden tartuttamisesta oireettoman koronataudin kantajana sekä omasta tai läheisten sairastumisesta koronatautiin haastatteluviikoittain vuosina 2020 ja 2021. Lähde: Valtioneuvoston kanslia ja Tilastokeskus, Kansalaispulssi-haastattelututkimus. Päivitetty verkkosivuille 29.9.2021.

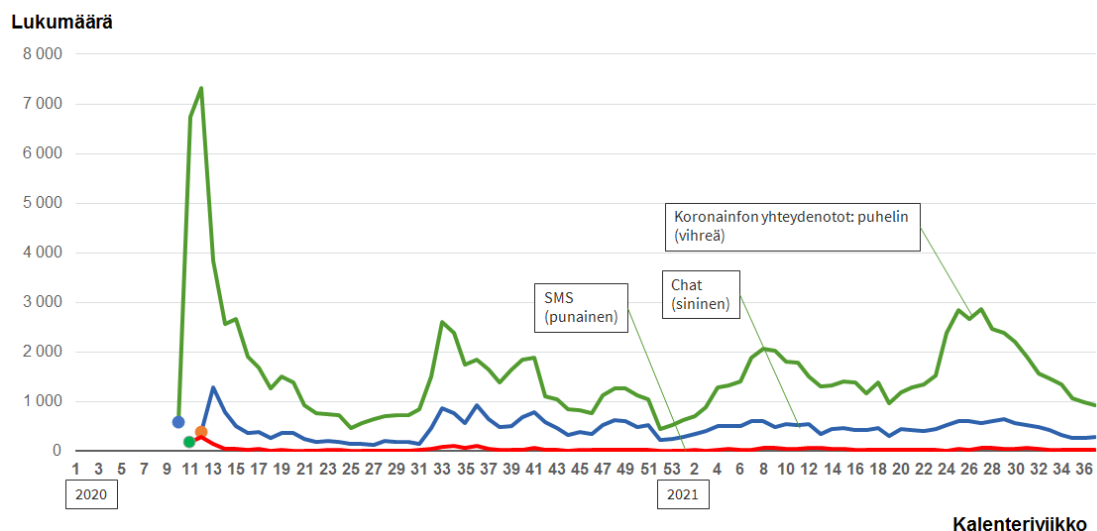
Väestön neuvonta ja ohjaus

Koronaneuvonnan yhteydenotot vähentyneet tasaisesti heinäkuun jälkeen

Marko Lähteenmäki, Minna Kuitunen, Anna-Leena Lohiniva ja Laura Kestilä

Suomalaisten yhteydenotot Digi- ja väestöviraston koronaneuvontaan ovat vähentyneet heinäkuun jälkeen tasaisesti. Kun yhteydenottoja oli vielä heinäkuun viimeisellä viikolla (viikko 30) yli 3000, oli niitä viikolla 38 noin 1230.

Kuukausittain tarkasteltuna yhteydenottojen määrä oli maaliskuussa 2021 yhteensä yli 10 000, huhtikuussa reilu 7600 ja toukokuussa noin 7000. Kesäkuussa määrä nousi lähes 11 000 yhteydenottoon ja heinäkuussa niitä oli jo yli 14 000. Elokuussa määrä väheni selvästi ja yhteydenottoja oli yhteensä noin 11 000.



Kuvio: Yhteydenottojen lukumäärä Digi- ja väestöviraston koronaneuvontaan viikoittain vuosina 2020 ja 2021. Lähde: Digi- ja väestövirasto. Päivitetty verkkosivuille 29.9.2021.

Kysyttyjä asioita viikoilla 37–38 olivat seuraavat:

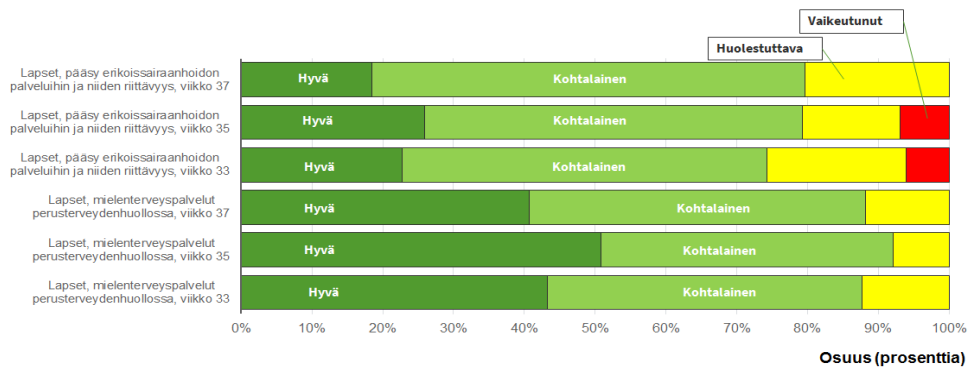
- Yleistä Koronasta: hoidon tarpeen arviointia, oireet, itämisaika, rajoitukset alueittain, eri maiden rajoitukset, tilastotietoa, viruksen säilyminen pinnoilla, vasta-ainetestit, tartuntatautipäiväraha, kolmas rokote, immuniteetti
- Matkustaminen ja maahantulo: siihen liittyvät rajoitukset, rajan ylitys, testaukset, kohde-maan rajoitukset, risteilyt, rokotettujen matkustaminen, lentoyhtiöiden vaatimukset
- Altistuminen: toimintaohjeita, ei ole saanut terveydenhuolloilta ohjeita, jäljitykset
- Rokotukset: ajanvaraus, missä rokotetaan, mikä rokote, rokotustodistus, EU-koronatodistus, mahdolliset haittavaikutukset, rokotuksesta tulevat oireet, lasten rokotukset, raskaana olevien rokotukset
- Testit: missä testataan, mistä saa ajan, koska saa vastauksen, kotitestit
- Omakanta: testin tulos ei näy, rokotukset eivät näy, tiedot on väärin, ei pääse Omakantaan (ei pankkitunnuksia), ulkomailla saadut koronarokotukset

- Lapsen sairastuminen
- Karanteeniohjeet
- Eristys: miten toimitaan
- Maskit ja niiden käyttö
- Juhlien järjestäminen, tapahtumien järjestäminen, kokoontumisrajoitukset
- Koronavilkku: miten sovellus toimii, altistusilmoitus – miten toimia

Palvelut

Lasten mielenterveyspalvelut ja pääsy erikoissairaanhoidon palveluihin

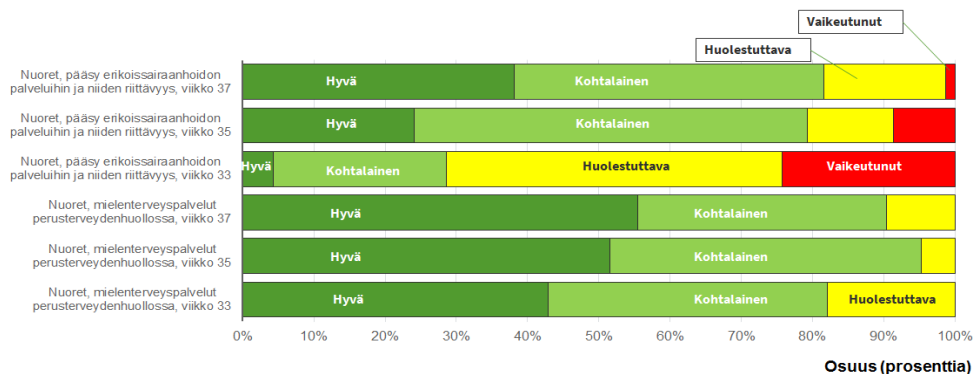
Vesa Jormanainen, Marko Grönholm ja Pekka Rissanen



Kuvio: Perusterveydenhuollon palvelunjärjestäjien arvioimat lasten mielenterveyspalvelut perusterveydenhuollossa sekä lasten pääsy erikoissairaanhoidon palveluihin ja niiden riittävyys viikoilla 33, 35 ja 37 vuonna 2021. Arvioinnissa on käytetty sovellettuja liikennevaloja: tummanvihreä (hyvä), vaaleanvihreä (kohtalainen), huolestuttava (keltainen) ja vaikeutunut (punainen). Lähde: THL. Päivitetty verkkosivuille 29.9.2021.

Nuorten pääsy erikoissairaanhoidon mielenterveyspalveluihin parantunut

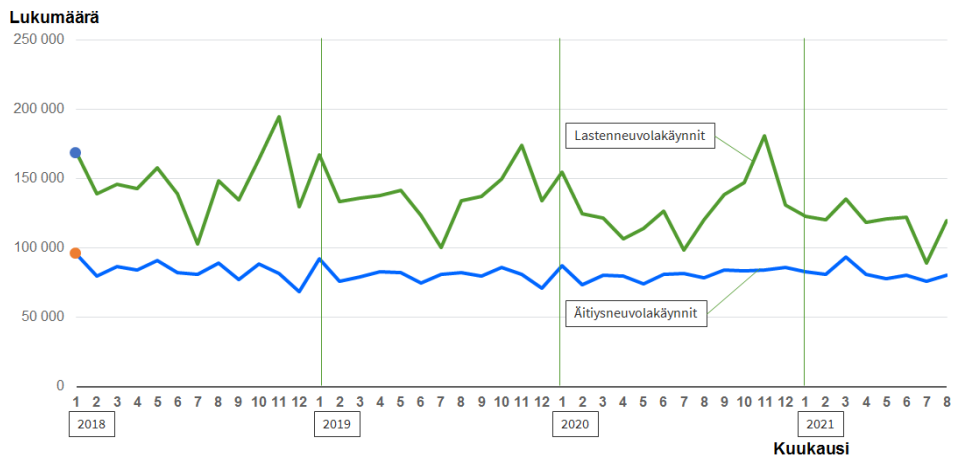
Vesa Jormanainen, Marko Grönholm ja Pekka Rissanen



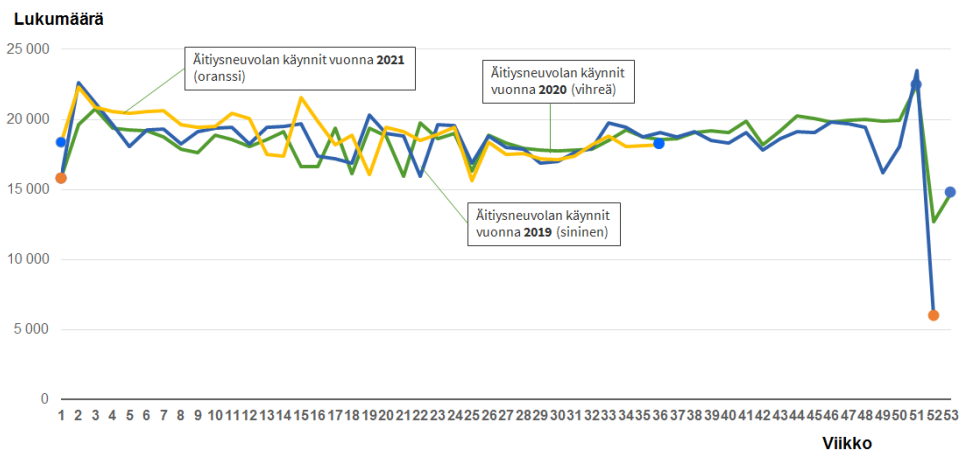
Kuvio: Perusterveydenhuollon palvelunjärjestäjien arvioimat nuorten mielenterveyspalvelut perusterveydenhuollossa sekä nuorten pääsy erikoissairaanhoidon palveluihin ja niiden riittävyys viikoilla 33, 35 ja 37 vuonna 2021. Arvioinnissa on käytetty sovellettuja liikennevaloja: tummanvihreä (hyvä), vaaleanvihreä (kohtalainen), huolestuttava (keltainen) ja vaikeutunut (punainen). Lähde: THL. Päivitetty verkkosivuille 29.9.2021.

Perusterveydenhuollon äitiys- ja lastenneuvolakäynnit vuosina 2018–2021

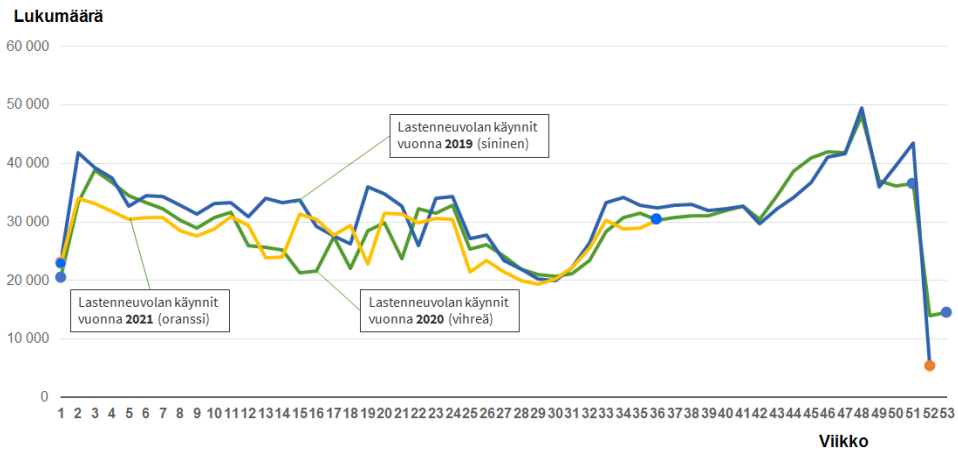
Vesa Jormanainen



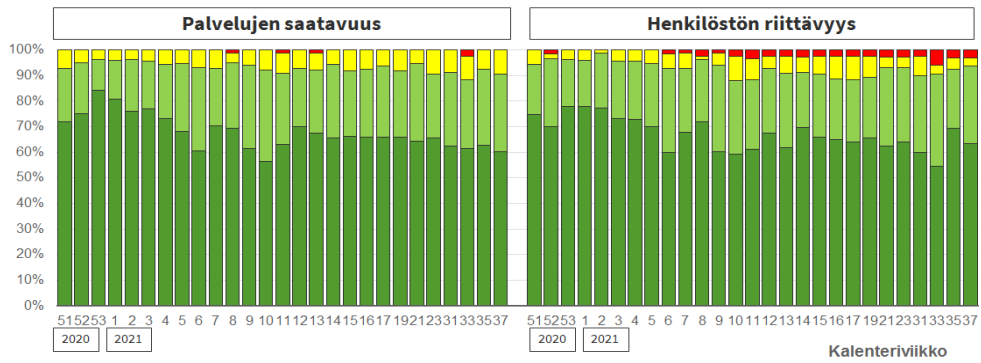
Kuvio: Perusterveydenhuollon äitiys- ja lastenneuvolakäynnit kuukausittain vuosina 2018–2021. Lähde: THL, Avohilmo-rekisteri. Päivitetty verkkosivuille 29.9.2021.



Kuvio: Perusterveydenhuollon äitiysneuvolakäynnit viikoittain vuosina 2019–2021. Lähde: THL, Avohilmo-rekisteri. Päivitetty verkkosivuille 29.9.2021.



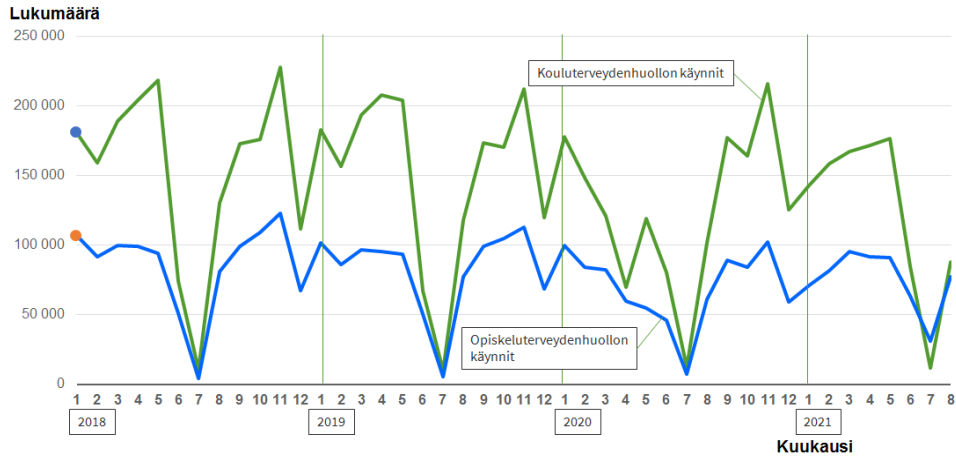
Kuvio: Perusterveydenhuollon lastenneuvolakäynnit viikoittain vuosina 2019–2021. Lähde: THL, Avohilmo-rekisteri. Päivitetty verkkosivuille 29.9.2021.



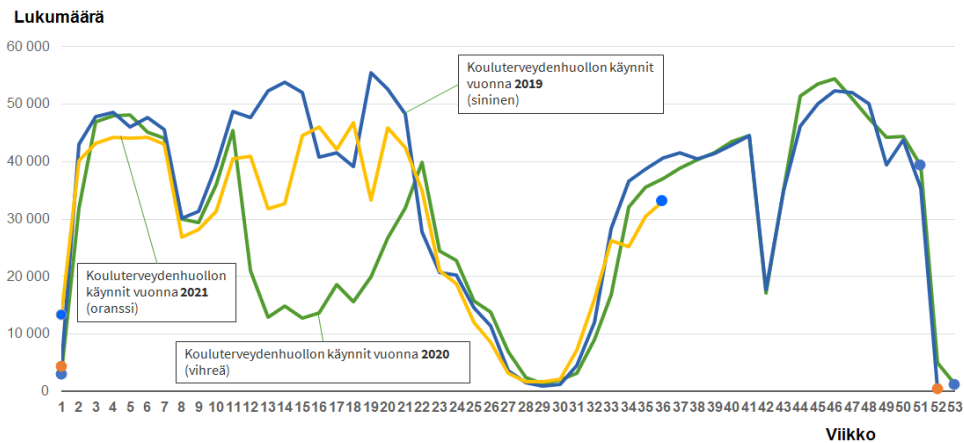
Kuvio: Perusterveydenhuollon palvelunjärjestäjien arvioimat neuvolapalvelujen saatavuus ja neuvoloiden henkilöstön riittävyysviikoittain vuosina 2020 ja 2021. Arvioinnissa on käytetty sovellettuja liikennevaloja: tummanvihreä (hyvä), vaaleanvihreä (kohtalainen), huolestuttava (keltainen) ja vaikeutunut (punainen). Lähde: THL. Päivitetty verkkosivuille 29.9.2021.

Perusterveydenhuollon koulu- ja opiskeluterveydenhuollon käynnit vuosina 2018–2021

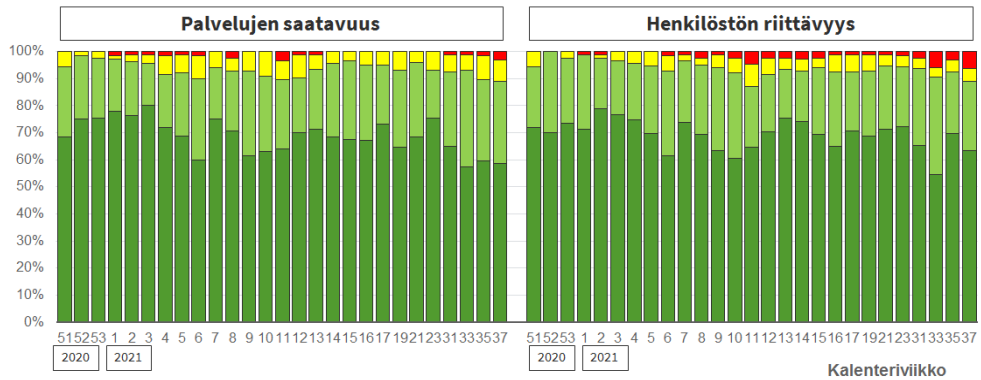
Vesa Jormanainen



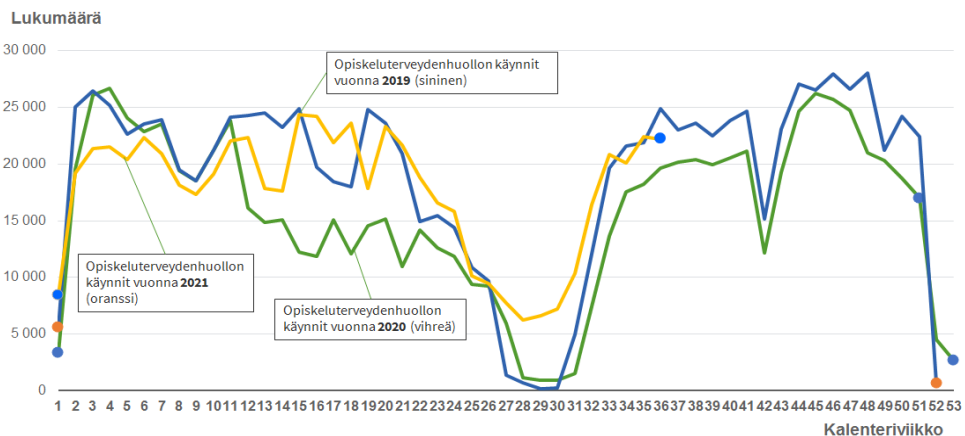
Kuvio: Perusterveydenhuollon koulu- ja opiskeluterveydenhuollon käynnit kuukausittain vuosina 2018–2021. Lähde: THL, Avohilmo-rekisteri. Päivitetty verkkosivuille 29.9.2021.



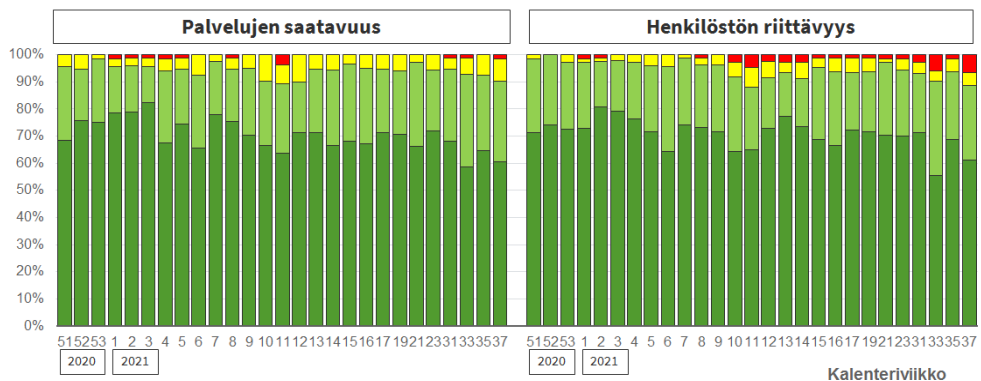
Kuvio: Perusterveydenhuollon kouluterveydenhuollon käynnit viikoittain vuosina 2019–2021. Lähde: THL, Avohilmo-rekisteri. Päivitetty verkkosivuille 29.9.2021.



Kuvio: Perusterveydenhuollon palvelunjärjestäjien arvioimat kouluterveydenhuollon palvelujen saatavuus ja henkilöstön riittävyysviikoittain vuosina 2020 ja 2021. Arvioinnissa on käytetty sovellettuja liikennevaloja: tummanvihreä (hyvä), vaaleanvihreä (kohtalainen), huolestuttava (keltainen) ja vaikeutunut (punainen). Lähde: THL. Päivitetty verkkosivuille 29.9.2021.



Kuvio: Perusterveydenhuollon opiskeluterveydenhuollon käynnit viikoittain vuosina 2019–2021. Lähde: THL, Avohilmo-rekisteri. Päivitetty verkkosivuille 29.9.2021.



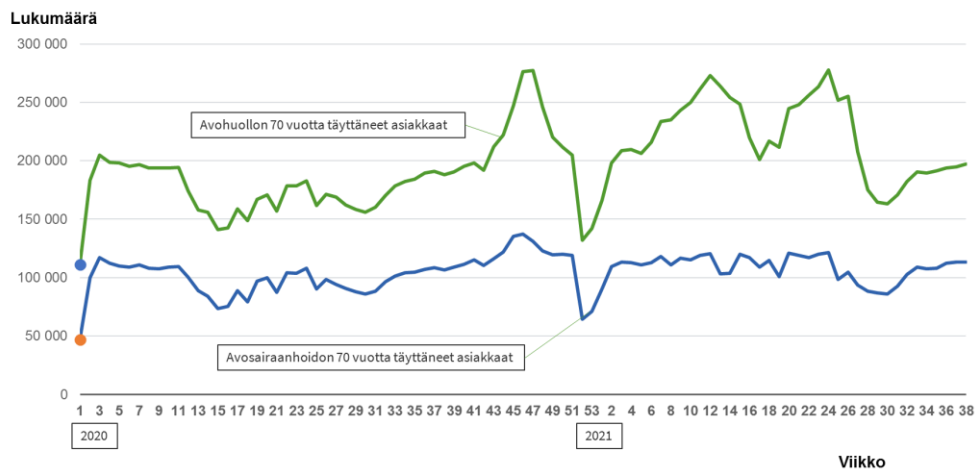
Kuvio: Perusterveydenhuollon palvelunjärjestäjien arvioimat kouluterveydenhuollon palvelujen saatavuus ja henkilöstön riittävyysviikoittain vuosina 2020 ja 2021. Arvioinnissa on käytetty sovellettuja liikennevaloja: tummanvihreä (hyvä), vaaleanvihreä (kohtalainen), huolestuttava (keltainen) ja vaikeutunut (punainen). Lähde: THL. Päivitetty verkkosivuille 29.9.2021.

Senioriasiakkaiden määrä perusterveydenhuollossa aaltoillut alkuvuonna 2021

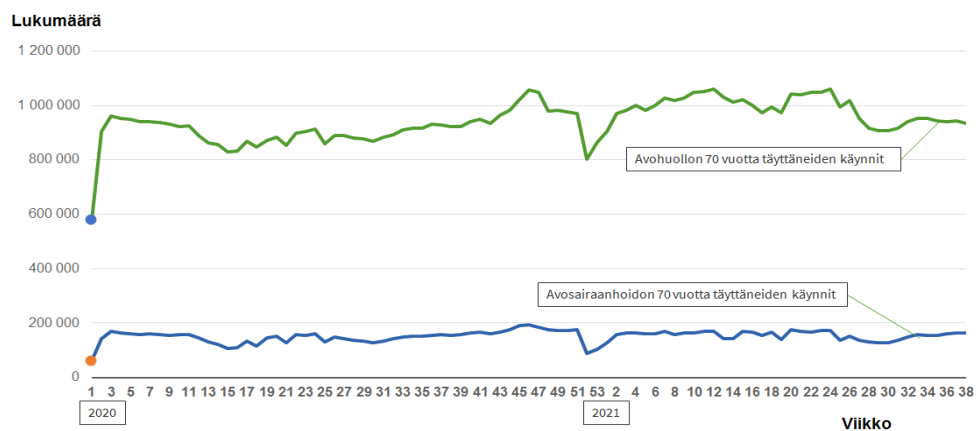
Vesa Jormanainen, Raimo Mahkonen ja Kaisa Mölläri

Senioriasiakkaiden (vähintään 70 vuotta täyttäneet henkilöt) lukumäärät viikoittain perusterveydenhuollossa olivat vuonna 2020 pienemmät kuin vuonna 2021. Erytisen aaltoileva kuvio piirtyy avohuollon asiakkaiden lukumääristä vuoden 2021 ensimmäisellä puoliskolla. Vaihtelu on havaittava, mutta oleellisesti vähäisempää avosairaanhoidon senioriasiakkaiden suhteen.

Senioriasiakkaiden käyntien osalta vaihtelu näyttäisi olevan vähäisempää.



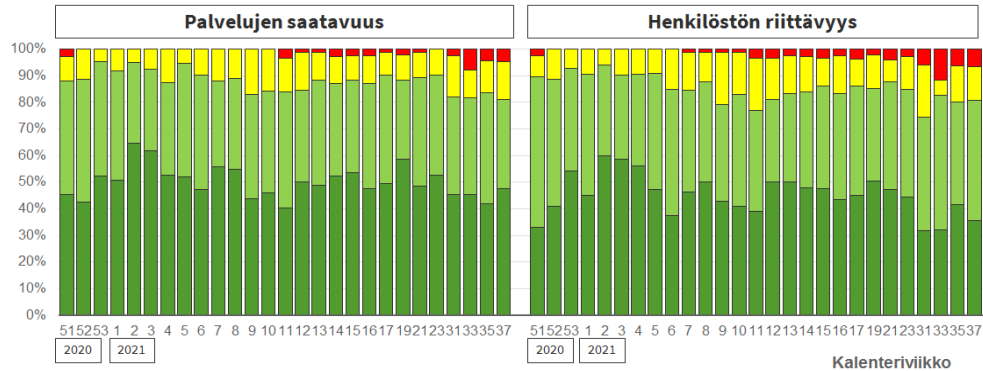
Kuvio: Senioriasiakkaiden (vähintään 70 vuotta täyttäneet) lukumäärät avohuollossa ja avosairaanhoidossa viikoittain perusterveydenhuollossa vuosina 2020 ja 2021. Lähde: THL, Avohilmo-rekisteri. Päivitetty verkkosivuille 29.9.2021.



Kuvio: Senioriasiakkaiden (vähintään 70 vuotta täyttäneet) käynnit avohuollossa ja avosairaanhoidossa viikoittain perusterveydenhuollossa vuosina 2020 ja 2021. Lähde: THL, Avohilmo-rekisteri. Päivitetty verkkosivuille 29.9.2021.

Perusterveydenhuollon avosairaanhoidossa raportoidaan enenevässä määrin vaikeutuneista tilanteista

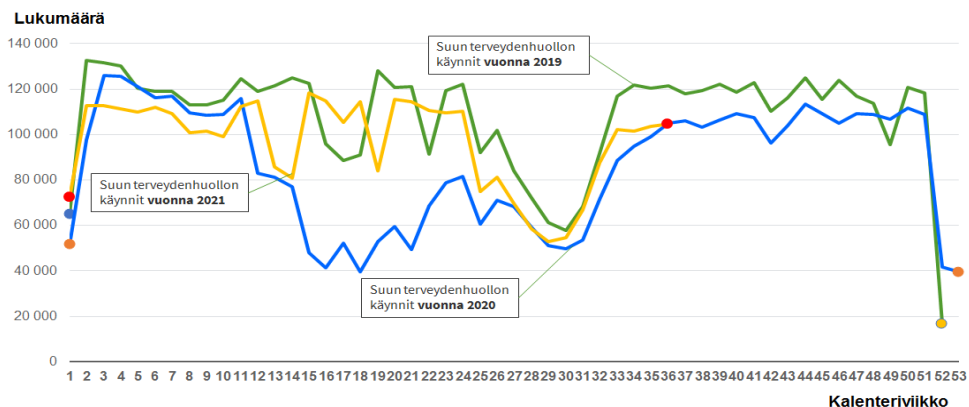
Vesa Jormanainen, Marko Grönholm ja Pekka Rissanen



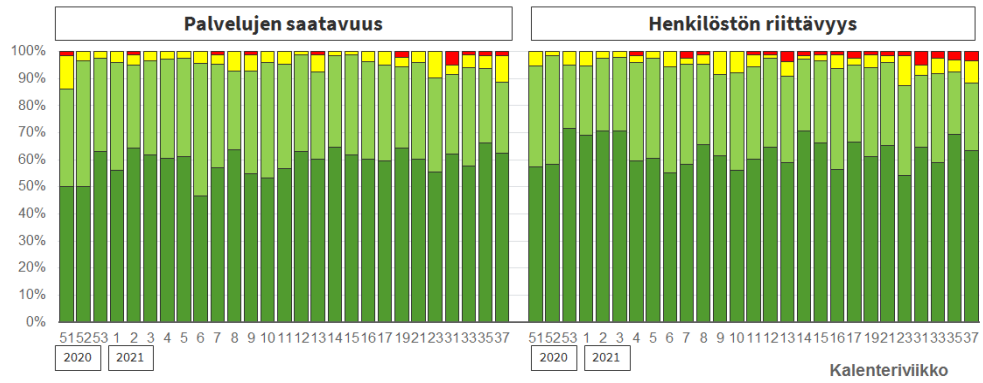
Kuvio: Perusterveydenhuollon palvelunjärjestäjien arvioimat suun terveydenhuollon palvelujen saatavuus ja henkilöstön riittävyysviikoittain vuosina 2020 ja 2021. Arvioinnissa on käytetty sovellettuja liikennevaloja: tummanvihreä (hyvä), vaaleanvihreä (kohtalainen), huolestuttava (keltainen) ja vaikeutunut (punainen). Lähde: THL. Päivitetty verkkosivuille 29.9.2021.

Suun terveydenhuollon käynnit palautumassa koronaepidemiaa edeltävälle tasolle?

Vesa Jormanainen



Kuvio: Suun terveydenhuollon käynnit viikoittain perusterveydenhuollossa vuosina 2019–2020. Lähde: THL, Avohilmo-rekisteri. Päivitetty verkkosivuille 29.9.2021.



Kuvio: Perusterveydenhuollon palvelunjärjestäjien arvioimat suun terveydenhuollon palvelujen saatavuus ja henkilöstön riittävyysviikoittain vuosina 2020 ja 2021. Arvioinnissa on käytetty sovellettuja liikennevaloja: tummanvihreä (hyvä), vaaleanvihreä (kohtalainen), huolestuttava (keltainen) ja vaikeutunut (punainen). Lähde: THL. Päivitetty verkkosivuille 29.9.2021.

Lääkinnälliset tuotteet ja laitteet, sovellukset ja rokotteet

Nuorten rokotukset etenevät ripeästi

Mia Kontio

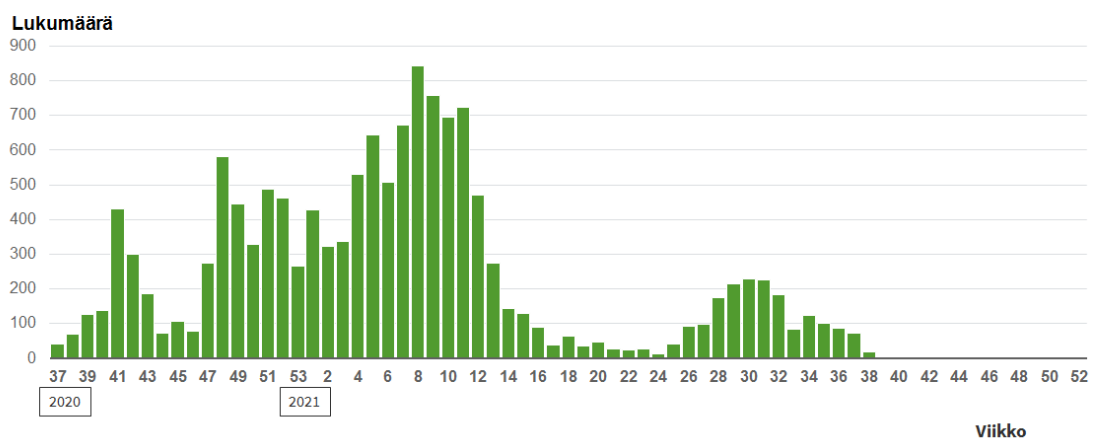
Terveiden 12–15-vuotiaiden koronarokotukset aloitettiin elokuun toisella viikolla (viikko 32). Nuorille on tarjottu koronarokotuksia kunnasta riippuen joko kouluissa tai yleisissä rokotuspisteissä. Tässä ikäryhmässä rokotukset alkoivat ripeästi, kun rokotukset tulivat mahdollisiksi.

Kolmen ensimmäisen rokotusviikon aikana jo yli puolet ikäryhmästä oli saanut ensimmäisen rokoteannoksen.

Vaikka rokotustahti onkin hidastunut ensimmäisistä viikoista, on jo lähes 70 prosenttia ikäryhmästä saanut rokotteen. Alueellisesti on kuitenkin suuriakin eroja nuorten rokotuskattavuuksissa. Sairaanhoidopiireittäin 12–15-vuotiaiden ensimmäisen rokoteannoksen rokotuskattavuuden vaihtelevat 59–74 prosentin välillä. Matalamman kattavuuden alueilla myös nuorten aikuisten kattavuudet ovat jääneet alemmiksi. Joillakin paikkakunnilla on jo aloitettu toisen annoksen rokotukset 12–15-vuotiaille.

Koronavilkun kautta Omaolon koronaviruksen oirearvioita tehneiden lukumäärät vuosina 2020 ja 2021

Vesa Jormanainen ja Aleksi Yrttiaho



Kuvio: Koronavilkku-sovelluksen kautta Omaolon koronaviruksen oirearvioita tehneiden lukumäärät viikoittain 7.9.2020 alkaen. Lähde: THL, Koronavilkku-talastot. Päivitetty verkkosivuille 29.9.2021.

[Koronavilkun viikkotilastoihin tästä](#)