

Koronavirus

Koronaepidemian vaikutukset hyvinvointiin, palveluihin ja talouteen

**THL:n seurantaraportti, viikot 31–32 / 2021,
18.8.2021**

THL seuraa tiiviisti epidemiatilanteen kehittymistä. Uusien koronavirustapausten määrät ovat kasvaneet useina peräkkäisinä viikkoina. Epidemia leviää edelleen nuorten aikuisten keskuudessa. Sairaalahoidon tarve on kasvussa.

[Lisää koronaepidemian tilannekatsauksessa](#)

[Lisää voimassa olevista rajoituksista valtioneuvoston verkkosivuilla](#)

Tässä seurantaraportissa kerrotaan:

- Muutokset työttömyydessä kuukausittain vuosina 2020 ja 2021
- Lapsiperheiden sosiaalipalvelujen mahdollisuus vastata lasten, nuorten ja perheiden lisääntyneeseen avuntarpeeseen osin heikentynyt
- Koronaneuvonnan yhteydenotot lisääntyivät kesä-heinäkuussa kevääseen verrattuna
- Palvelujen järjestäjät vastasivat ahkerasti tilannekuvakyselyihin myös elokuussa 2021
- Perusterveydenhuollon 9 palvelun saatavuus ja henkilöstön riittävyys vuosina 2020 ja 2021
- Sosiaalihuollon 10 palvelun saatavuus ja henkilöstön riittävyys kunnissa vuosina 2020 ja 2021
- Erikoissairaanhoidon palvelujen saatavuus ja henkilöstön riittävyys vuosina 2020 ja 2021
- Etuudet

Viikkoraportin tietoja julkaistaan myös verkkosivulla: thl.fi/koronanvaikutukset

[Katso aiemmat seurantaraportit täältä](#)

Viikkoraportin ovat toimittaneet:

Juha Honkatukia, tutkimuspäällikkö, THL

Vuokko Härmä, erikoissuunnittelija, THL

Merita Jokela, erikoistutkija, THL

Vesa Jormanainen, johtava asiantuntija, THL

Laura Kestilä, tutkimuspäällikkö, THL

Pekka Rissanen, tietoylijohtaja, THL

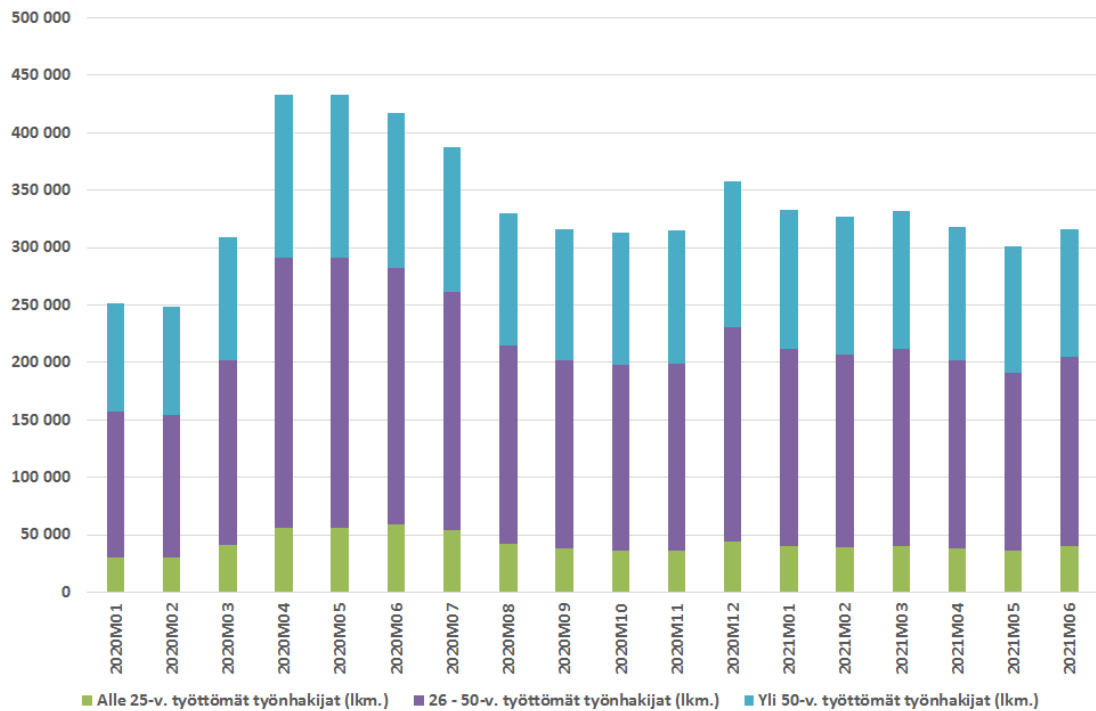
Sähköpostiosoitteet ovat muotoa etunimi.sukunimi@thl.fi.

Väestön terveys, hyvinvointi ja elinolot

Muutokset työttömydessä kuukausittain vuosina 2020 ja 2021

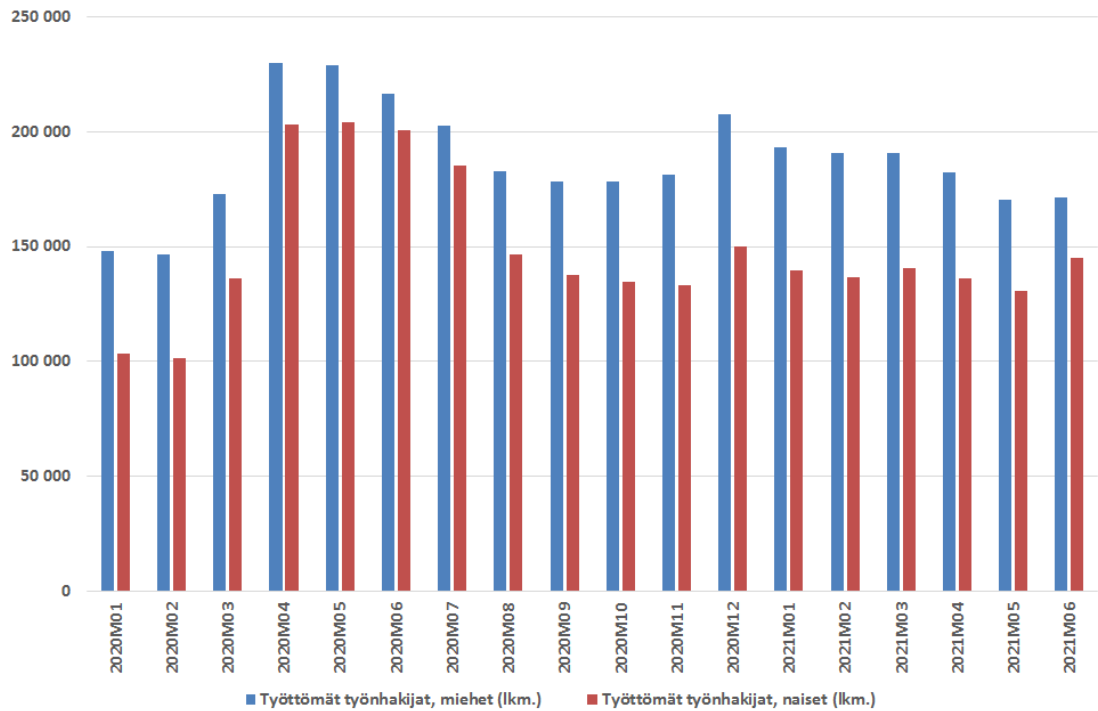
Juha Honkatukia

Työttömien työnhakijoiden lukumäärä kasvoi kevään ja kesän aikana yli kahdellasadalla tuhannel- la. Vuoden 2020 loppua kohden lukumäärä väheni selvästi, mutta vuoden lopulla työttömien työn- hakijoiden määrä oli vielä alun toistasataatuhatta alkuvuotta korkeampi. Työttömyys väheni edel- leen tammi-huhtikuussa 2021. Helmi-maaliskuussa väheneminen pysähtyi ja vuoden takaiseen verrattuna työttömien lukumäärä oli noin 70 000 korkeampi.



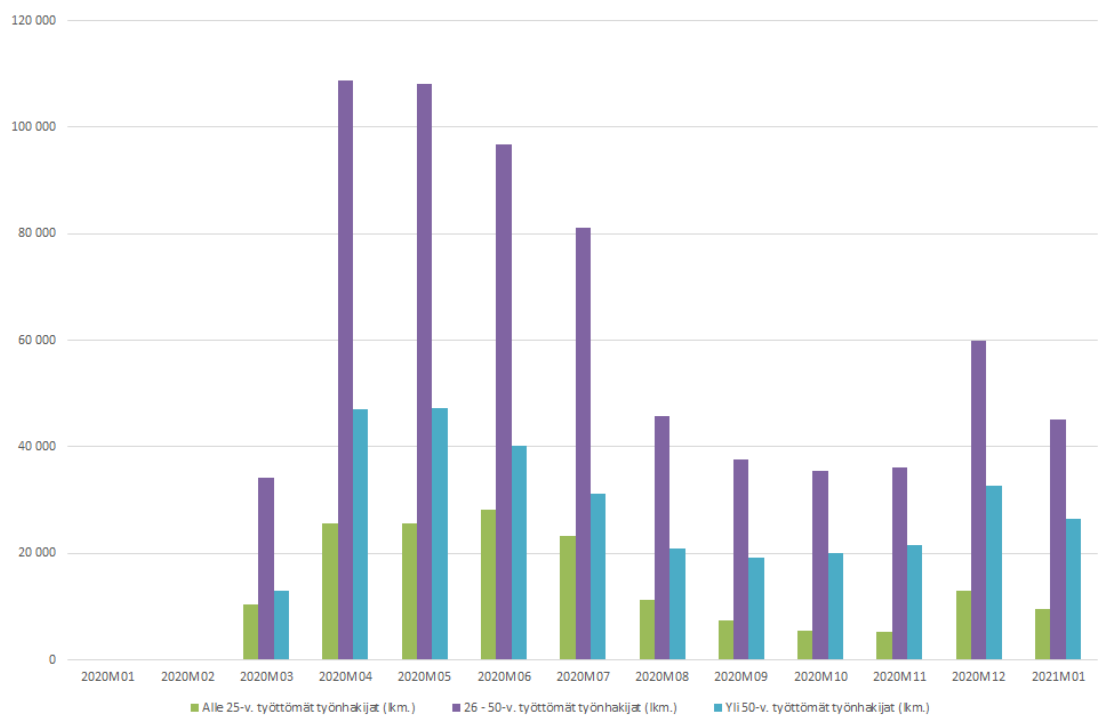
Kuvio: Työttömien työnhakijoiden lukumäärät ikäryhmittäin ja kuukausittain vuosina 2020 ja 2021.
Lähde: TEM, Työnvälitystilasto. Päivitetty verkkosivuille 18.8.2021.

Vuoden 2020 keväällä työttömien työnhakijoiden lukumäärä kasvoi naisten osalta noin 99 000:lla ja miesten noin 83 000:lla. Tämä selittynee lomautusten ja työttömyyden kohdistumisena suhteelli- sesti naisvaltaisemmille (palvelu)aloille. Suhteellinen kasvu oli naisten ryhmässä suurempi, koska naisten osuus työttömistä työnhakijoista oli vuoden 2020 alussa pienempi. Vuoden loppuun men- nessä suhteelliset erot kaventuivat. Vuoden 2021 kesäkuussa työttömien miesten lukumäärä oli noin 23 000 ja naisten 41 000 suurempi kuin vuoden 2020 alussa.



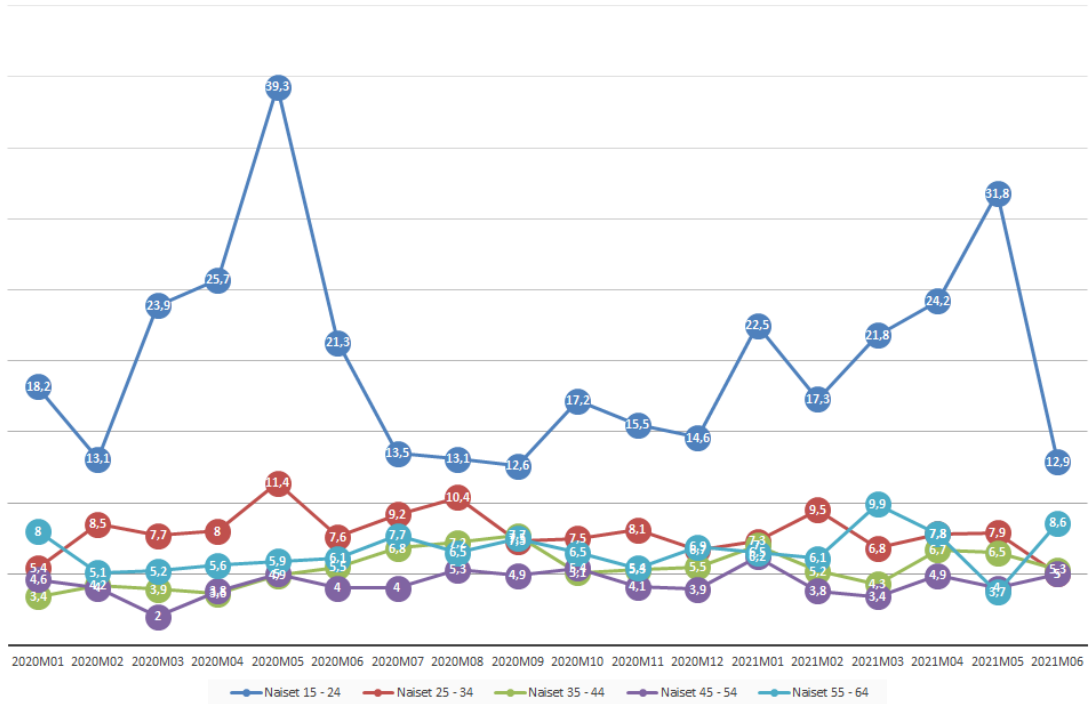
Kuvio: Työttömät työnhakijat sukupuolen mukaan ja kuukausittain vuosina 2020 ja 2021. Lähde: TEM, Työnvälitystilasto. Päivitetty verkkosivuille 18.8.2021.

Työttömien työnhakijoiden lukumäärä väheni syys-marraskuulla 2020, mutta nousi sitten joulukuussa. Alkuvuodesta 2021 työttömien lukumäärä taas väheni hieman. Pitkäaikaistyöttömien lukumäärä on ollut kasvussa koko alkuvuoden ja oli huhtikuussa lähes 49 000 suurempi kuin vuoden 2020 alussa.

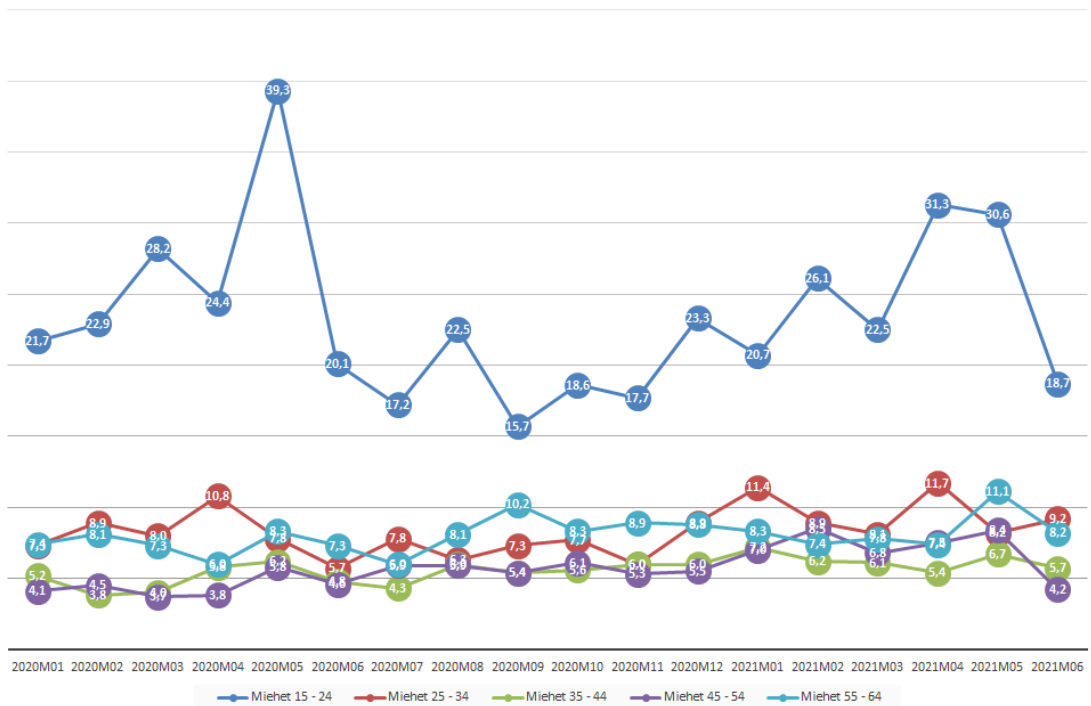


Kuvio: Työttömien työnhakijoiden lukumäärät ikäryhmittäin ja kuukausittain vuosina 2020 ja 2021. Lähde: TEM, Työnvälitystilasto. Päivitetty verkkosivuille 18.8.2021.

Kaikkein nuorimpien ja toisaalta vanhimpien ikäryhmien työttömyysaste on molemmilla sukupuolilla keskimääräistä korkeampi, mutta naisten työttömyysaste on useimpina kuukausina ollut miesten vastaavaa pienempi. Työttömyysaste väheni kaikissa ikäluokissa kesäkuussa 2021 vanhimpia ikäluokkia lukuun ottamatta.



Kuvio: Työttömien naistyönhakijoiden lukumäärät ikäryhmittäin ja kuukausittain vuosina 2020 ja 2021. Lähde: TEM, Työnvälitystilasto. Päivitetty verkkosivuille 18.8.2021.

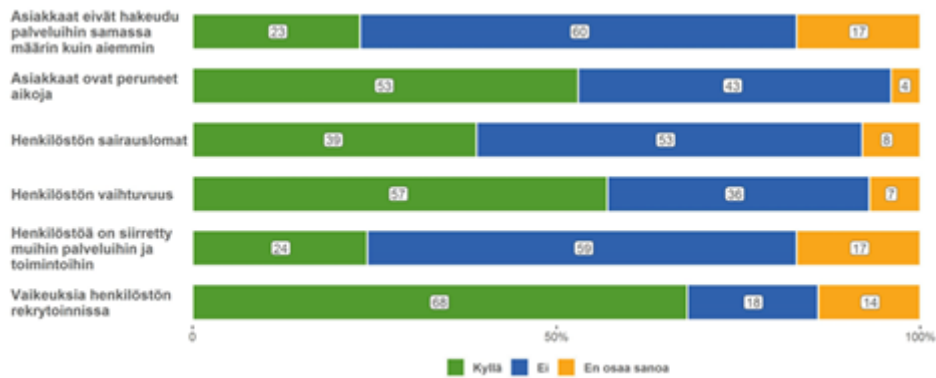


Kuvio: Työttömien miestyönhakijoiden lukumäärät ikäryhmittäin ja kuukausittain vuosina 2020 ja 2021. Lähde: TEM, Työnvälitystilasto. Päivitetty verkkosivuille 18.8.2021.

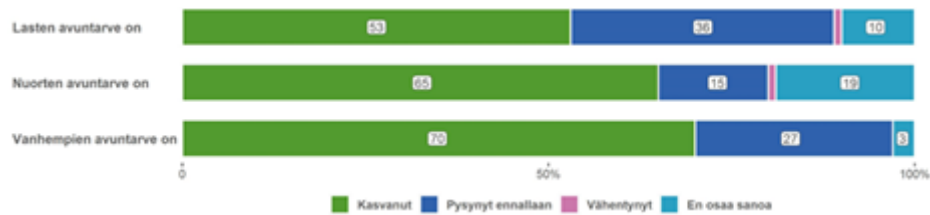
Lapsiperheiden sosiaalipalvelujen mahdollisuus vastata lasten, nuorten ja perheiden lisääntyneeseen avuntarpeeseen osin heikentynyt

Arja Hastrup, Marjaana Pelkonen ja Päivi Varonen

Lapsiperheiden sosiaalipalveluissa toimivien työntekijöiden arvion mukaan lasten, nuorten ja perheiden avuntarve on kasvanut ja huoli lapsista, nuorista ja etenkin perheistä lisääntynyt. Perheiden taloudelliset vaikeudet, vanhemmuuden haasteet ja parisuhdeongelmat ovat kasvaneet.

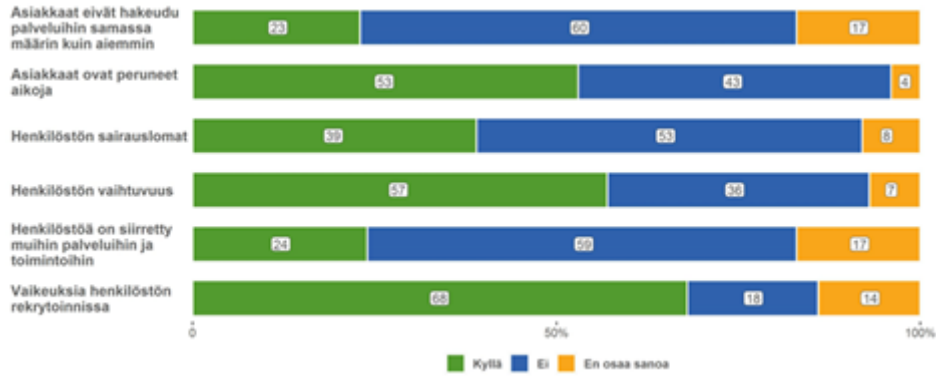


Kuvio: Muutos lasten, nuorten ja perheiden hyvinvoinnin tilanteessa (arvioiden jakauma prosenttiosuuksina) verrattuna syksyyn 2020 lapsiperheiden sosiaalipalveluissa toimivien työntekijöiden näkemyksen mukaan. (N = 445-452). Lähde: THL. Päivitetty verkkosivuille 18.8.2021.



Kuvio: Muutos lasten, nuorten ja vanhempien avuntarpeessa (arvioiden jakauma prosenttiosuuksina) keväällä 2021 verrattuna syksyyn 2020 lapsiperheiden sosiaalipalveluissa toimivien 451 työntekijöiden näkemyksen mukaan. Lähde: THL. Päivitetty verkkosivuille 18.8.2021.

Palvelujen mahdollisuus vastata avuntarpeisiin osin heikentyi, eniten kasvatus- ja perheneuvonnassa sekä lapsiperheiden sosiaalityössä. Palvelujen tarjoamista vaikeuttivat henkilöstön osalta rekrytointipulmat, sairauslomat ja vaihtuvuus, lisäksi asiakkaat peruivat heille varattuja aikoja.



Kuvio: Lapsiperheiden sosiaalipalveluissa toimivien työntekijöiden arvio palvelujen tarjoamista vaikeuttavista tekijöistä (arvioiden jakauma prosenttiosuksina). (N = 448-451). Lähde: THL. Päivitetty verkkosivuille 18.8.2021.

Koronaepidemia on johtanut lapsiperheiden sosiaalipalvelujen tilanteen kärjistymiseen: asiakkaiden avuntarpeen kasvu ja palvelujen heikentyneet mahdollisuudet tarjota apua osuivat samaan aikaan. Sosiaalipalveluja on vahvistettava ja uudistettava osana lapsiperhepalveluja. Koko maan kattava laaja uudistamistyö, perhekeskusten kehittäminen tarjoaa hyvinvointialueille ja kunnille mahdollisuuden ehkäistä hyvinvointi- ja terveysongelmia, vahvistaa etsivää työtä ja perheiden varhaista tukea ja hoitoa sekä hillitää eriarvoistumista ja korjaavien palvelujen kustannusten kasvua. Perhekeskusten avulla parannetaan palvelujen koordinoitua ja yhteensovittamista sekä vahvistetaan välttämätöntä moniammatillista yhteistyötä.

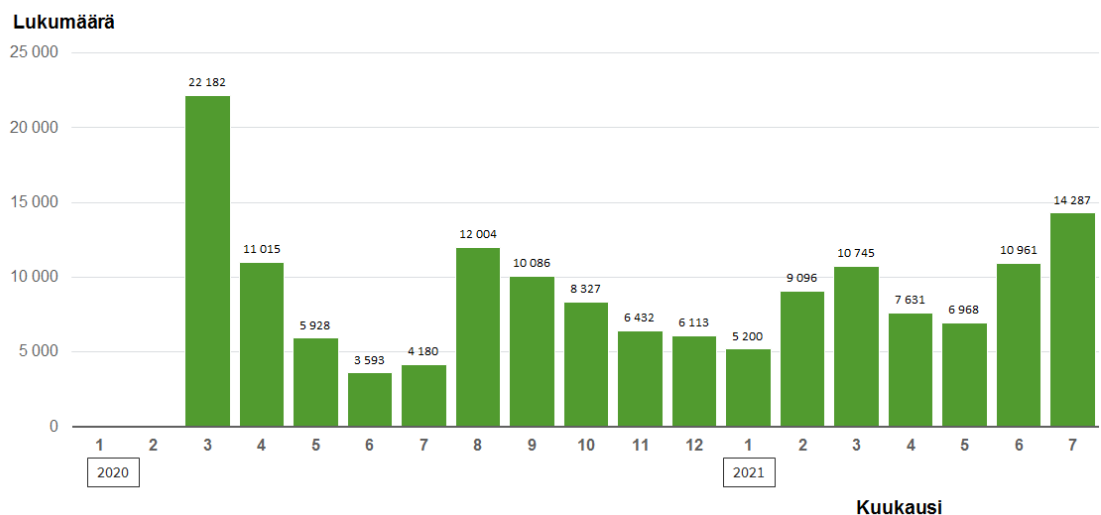
[Julkaisuun tästä linkistä](#)

Väestön neuvonta ja ohjaus

Koronaneuvonnan yhteydenotot lisääntyivät kesä-heinäkuussa kevääseen verrattuna

Marko Lähteenmäki, Minna Kuitunen, Anna-Leena Lohiniva ja Laura Kestilä

Suomalaisten yhteydenotot Digi- ja väestöviraston koronaneuvontaan vähenivät kevään 2020 aikana, mutta lisääntyivät selvästi kesä- ja heinäkuussa. Kuukausittain tarkasteltuna yhteydenottojen määrä oli maaliskuussa 2021 yhteensä yli 10 000, huhtikuussa reilu 7600 ja toukokuussa noin 7000. Kesäkuussa määrä nousi lähes 11 000 yhteydenottoon ja heinäkuussa niitä oli jo yli 14 000.



Kuvio: Yhteydenottojen lukumäärä Digi- ja väestöviraston koronaneuvontaan kuukausittain maaliskuusta 2020 heinäkuuhun 2021. Lähde: Digi- ja väestövirasto. Päivitetty verkkosivuille 18.8.2021.

Kysytyjä asioita elokuun alkupuolella ovat olleet mm. seuraavat:

- Yleistä Koronasta; tarttuvuus, oireet, riski altistua ulkona, suojaus, tämänhetkiset rajoitukset, tilastot, tarttuminen pinoilta
- Matkustaminen ja maahantulo; siihen liittyvä säännöt, karanteeni matkan jälkeen, rokotustodistus, voiko kahden rokotteen saanut saapua Suomeen ilman testauksia, välilasku Suomeen – rokotetut/rokottamattomat, rajan ylitys, testaukset lentokentällä, matkustaminen täysin rokotettuna
- Altistuminen; toimintaohjeita, joukkoaltistuminen, ei ole saanut terveydenhuollolta ohjeita karanteenista, altistuminen perheessä – miten vaikuttaa muuhun perheeseen
- Rokotukset; voiko rokotettuna altistaa, sairas – voiko ottaa rokotuksen, voiko toisen rokotteen ottaa ulkomailla, rokotustodistus, rokotusväli ja sen aikaistaminen, Omakannan virheelliset rokotustiedot, rokotteen vaikutus koronatestiin, rokotteen sopivuus, haittavaikutukset, rokotuksesta tulevat oireet, rokotteen sopivuus muiden sairauksien kanssa
- Lapsen sairastuminen
- Karanteeniohjeet; voiko testeillä lyhentää karanteeniaikaa

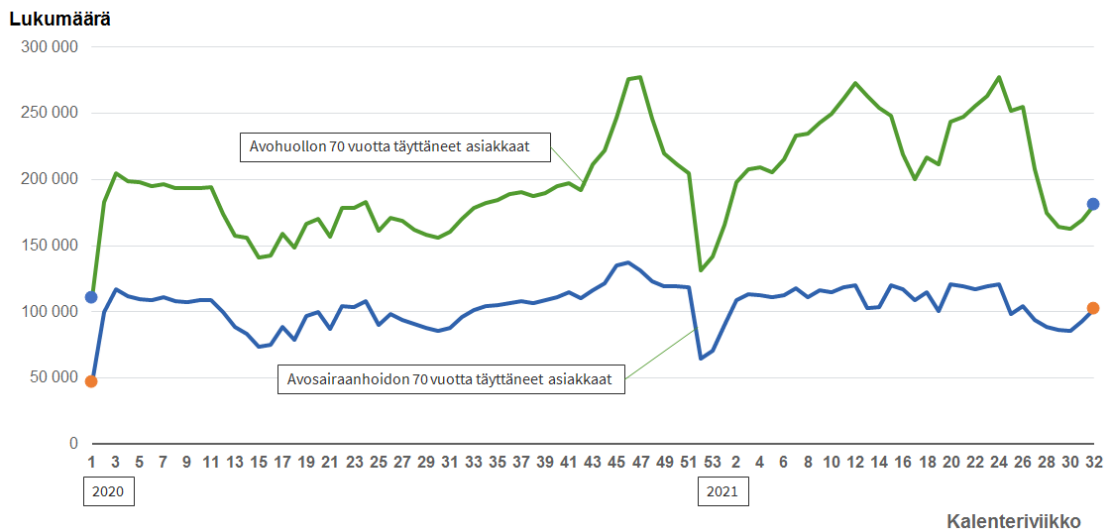
- Eristys
- Korona-testit; ajanvaraus
- Maskit
- Yksityistilaisuudet, juhlien järjestäminen, kokoontumisrajoitukset
- Tapahtumien järjestäminen, ravintolarajoitukset
- Koronatodistus, todistus sairastetusta Koronasta
- Koronavilkku; altistusilmoitus – miten toimia, altistuspäivämäärät, avainosumat, avauskoodi ei toimi

Palvelut

Senioriasiakkaat perusterveydenhuollossa viikoittain vuosina 2020 ja 2021

Vesa Jormanainen, Raimo Mahkonen ja Kaisa Mölläri

Kesää kohti senioriasiakkaiden (70 vuotta täyttäneet henkilöt) lukumäärät olivat laskevalla trendillä ja kääntyivät odotetusti kasvuun loppukesällä.

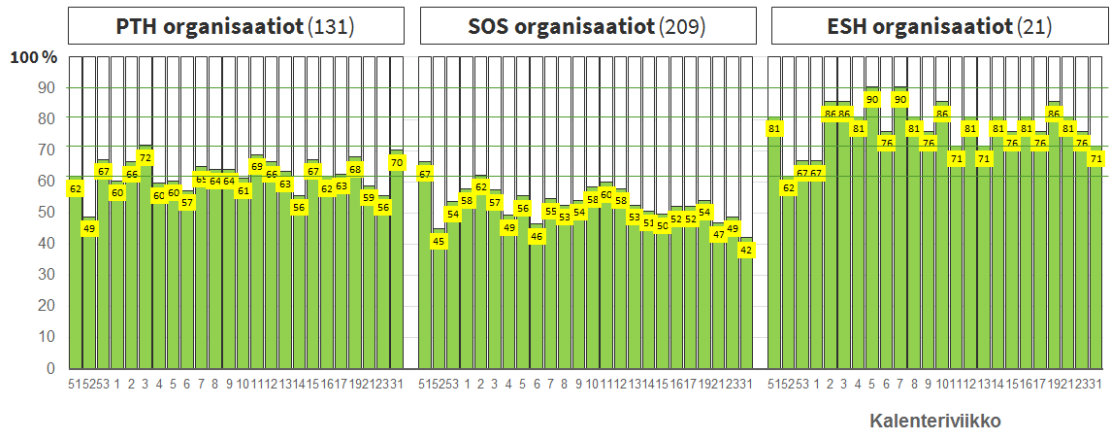


Kuvio: Perusterveydenhuollossa asioineet senioriasiakkaat (70 vuotta täyttäneet) viikoittain vuosina 2020 ja 2021. Lähde: THL, Avohilmo-rekisteri. Päivitetty verkkosivuille 18.8.2021.

Palvelujen järjestäjät vastasivat ahkerasti tilannekyselyihin myös elokuussa 2021

Vesa Jormanainen, Marko Grönholm ja Pekka Rissanen

Koronatilanteesta johtuen teimme viikolla 32 kyselyn perusterveydenhuollon (terveyskeskukset), sosiaalihuollon (kunnat) ja erikoissairaanhoidon (sairaanhoidopiirit) palvelujen järjestäjille. Kysely kohdistui viikkoon 31 (2.-8.8.2021). Kysely jouduttiin olosuhteiden pakosta toteuttamaan pikaisesti ja tiukemmalla aikataululla kuin keväällä 2021, mikä näkyi vastaajien osuuksissa.



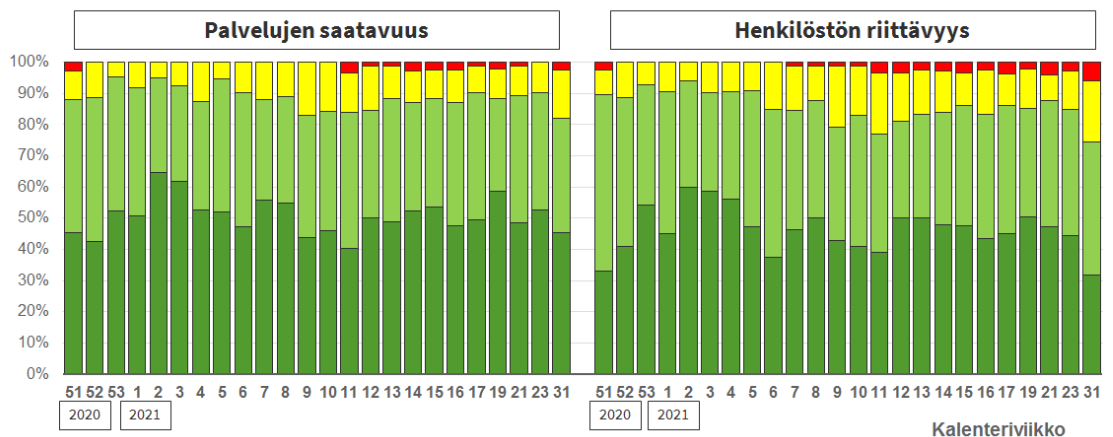
Kuvio: Perusterveydenhuollon (terveyskeskukset; PTH), sosiaalihuollon (kunnat; SOS) ja erikoissairaanhoidon (sairaanhoidopiirit; SHP) palvelujen järjestäjien vastausaktiivisuus (prosenttia) viikoittain vuosina 2020 ja 2021. Lähde: THL. Päivitetty verkkosivuille 18.8.2021.

Perusterveydenhuollon 9 palvelun saatavuus ja henkilöstön riittävyys vuosina 2020 ja 2021

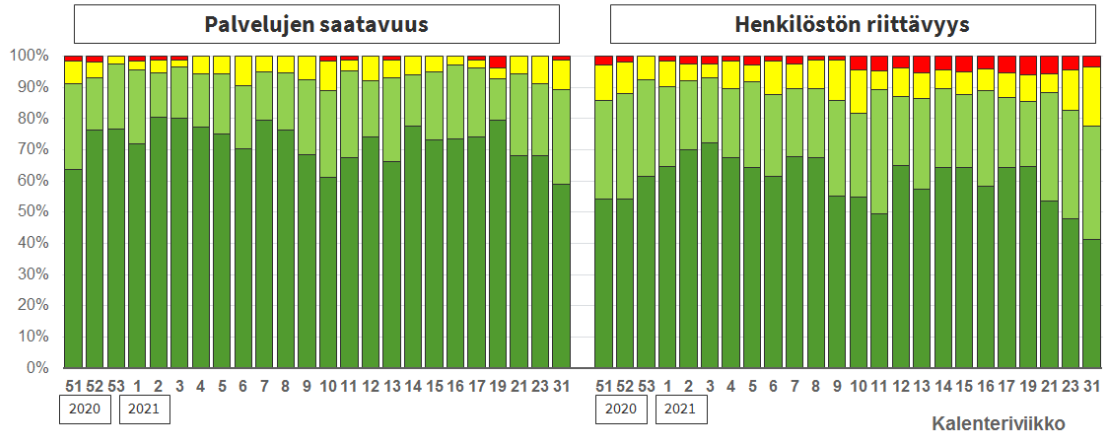
Vesa Jormanainen, Marko Grönholm ja Pekka Rissanen

Olemme seuranneet yhdessä perusterveydenhuollon palvelujen järjestäjien kanssa tilannekuvaa 1-2 viikon välein toteutetulla sähköisellä kyselyllä. Viimeksi kysely toteutettiin viikolla 32, jolloin kysimme tilannetta edelliseltä viikolta (2.-8.8.2021).

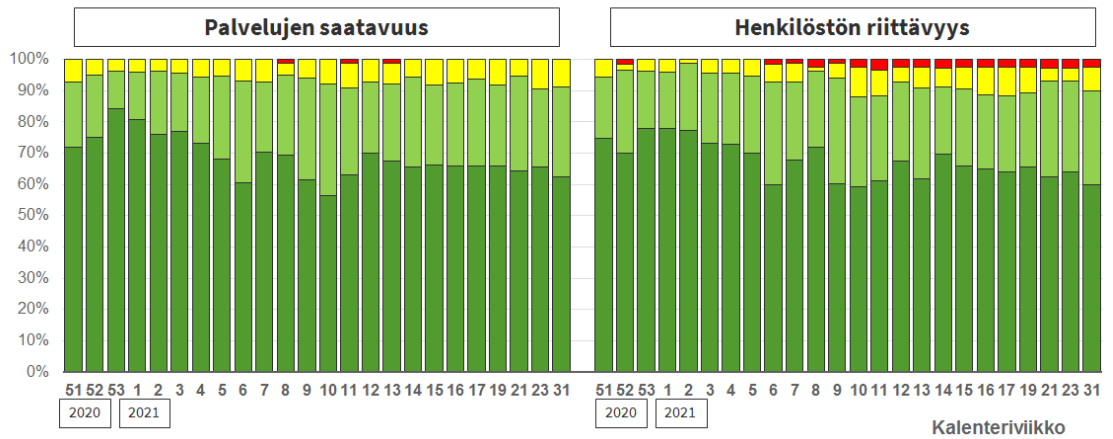
Isossa kuvassa kevään lopulla tehdyt havainnot toistuivat myös syyskauden ensimmäisten arvioiden mukaan. Ehkä suurin muutos näkyi avosairaanhoidon palvelujen saatavuudessa ja henkilöstön riittävydessä. Molemmissa muutos oli huolestuttavan ja vaikeutuneen tilanteen suuntaan. Huolestuneita ja vaikeutuneita tilanteita raportoitii erityisesti henkilöstön riittävyden osalta laajasti elokuussa 2021.



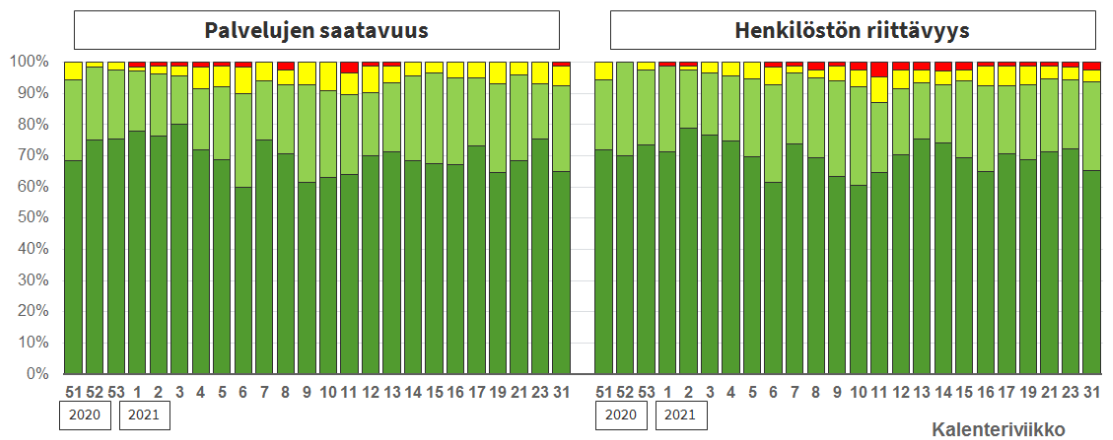
Kuvio: Perusterveydenhuollon avosairaanhoidon palvelujen saatavuus ja henkilöstön riittävyys palvelujen järjestäjien arvioimana viikoittain vuosina 2020 ja 2021. Lähde: THL. Päivitetty verkkosivuille 18.8.2021.



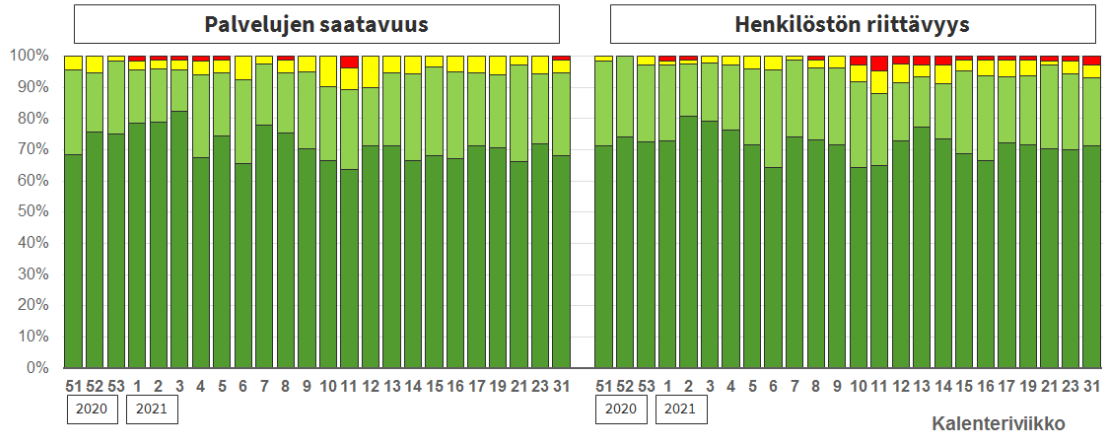
Kuvio: Perusterveydenhuollon **vuodeosastohoidon** palvelujen saatavuus ja henkilöstön riittävyys palvelujen järjestäjien arvioimana viikoittain vuosina 2020 ja 2021. Lähde: THL. Päivitetty verkkosivuille 18.8.2021.



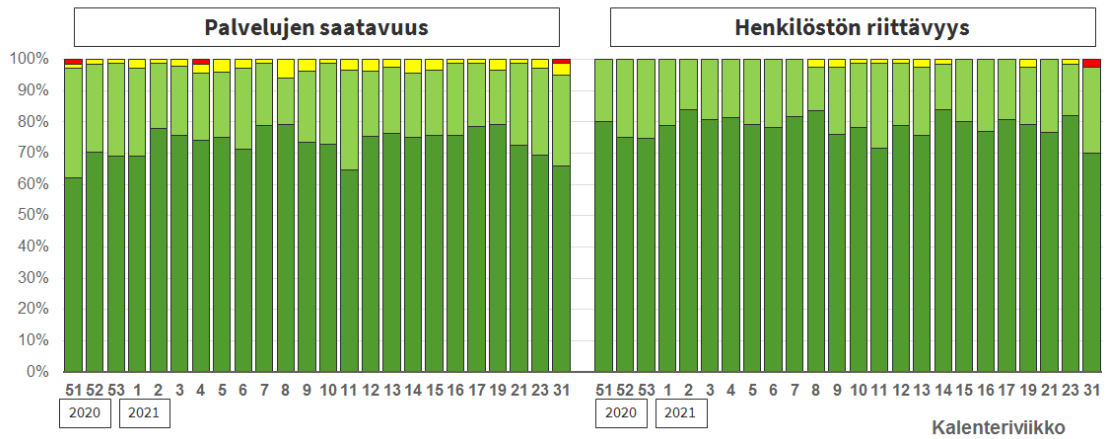
Kuvio: Perusterveydenhuollon **neuvoloiden** palvelujen saatavuus ja henkilöstön riittävyys palvelujen järjestäjien arvioimana viikoittain vuosina 2020 ja 2021. Lähde: THL. Päivitetty verkkosivuille 18.8.2021.



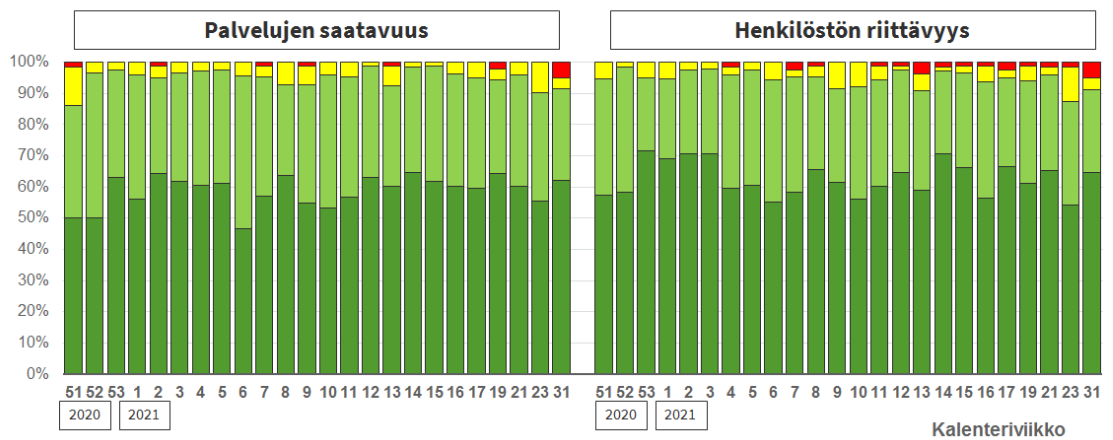
Kuvio: Perusterveydenhuollon **kouluterveydenhuollon** palvelujen saatavuus ja henkilöstön riittävyys palvelujen järjestäjien arvioimana viikoittain vuosina 2020 ja 2021. Lähde: THL. Päivitetty verkkosivuille 18.8.2021.



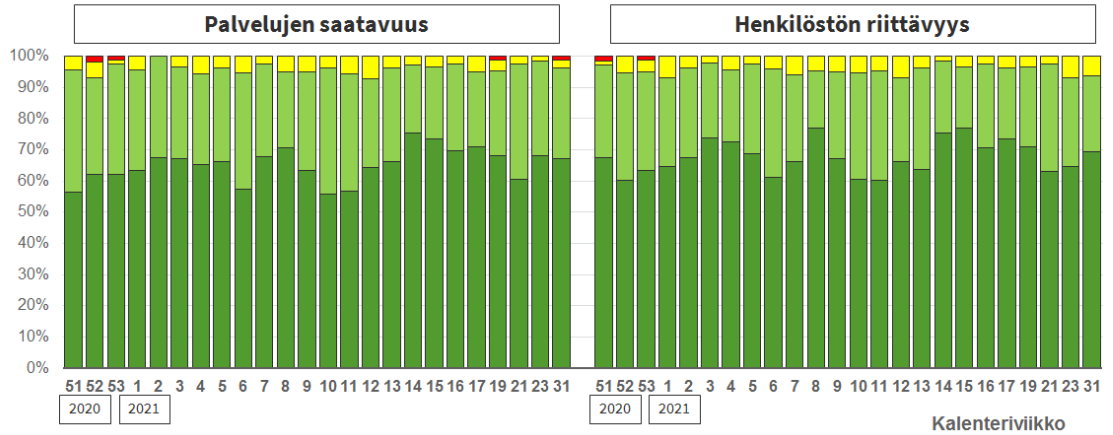
Kuvio: Perusterveydenhuollon **opiskeluterveydenhuollon** palvelujen saatavuus ja henkilöstön riittävyys palvelujen järjestäjien arvioimana viikoittain vuosina 2020 ja 2021. Lähde: THL. Päivitetty verkkosivuille 18.8.2021.



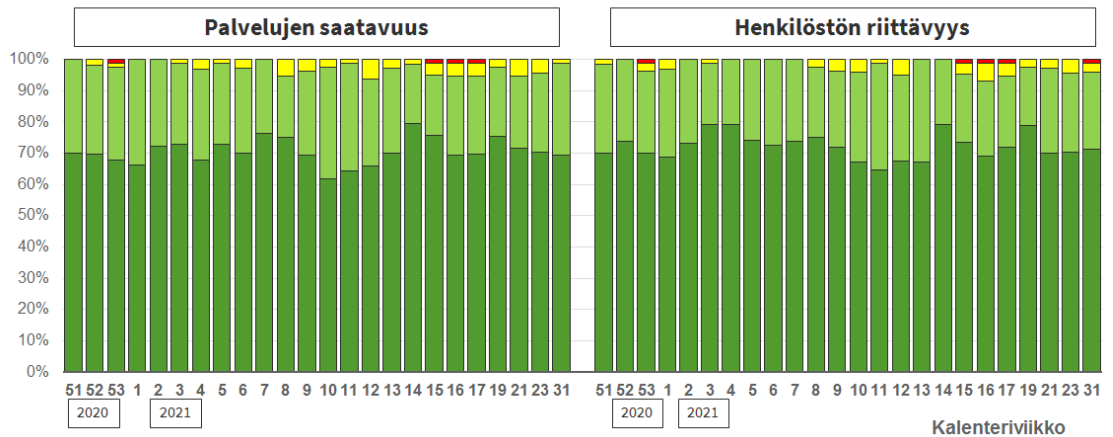
Kuvio: Perusterveydenhuollon **kuntoutuksen** palvelujen saatavuus ja henkilöstön riittävyys palvelujen järjestäjien arvioimana viikoittain vuosina 2020 ja 2021. Lähde: THL. Päivitetty verkkosivuille 18.8.2021.



Kuvio: Perusterveydenhuollon **suun terveydenhuollon** palvelujen saatavuus ja henkilöstön riittävyys palvelujen järjestäjien arvioimana viikoittain vuosina 2020 ja 2021. Lähde: THL. Päivitetty verkkosivuille 18.8.2021.



Kuvio: Perusterveydenhuollon **mielenterveystyön** palvelujen saatavuus ja henkilöstön riittävyys palvelujen järjestäjien arvioimana viikoittain vuosina 2020 ja 2021. Lähde: THL. Päivitetty verkkosivuille 18.8.2021.



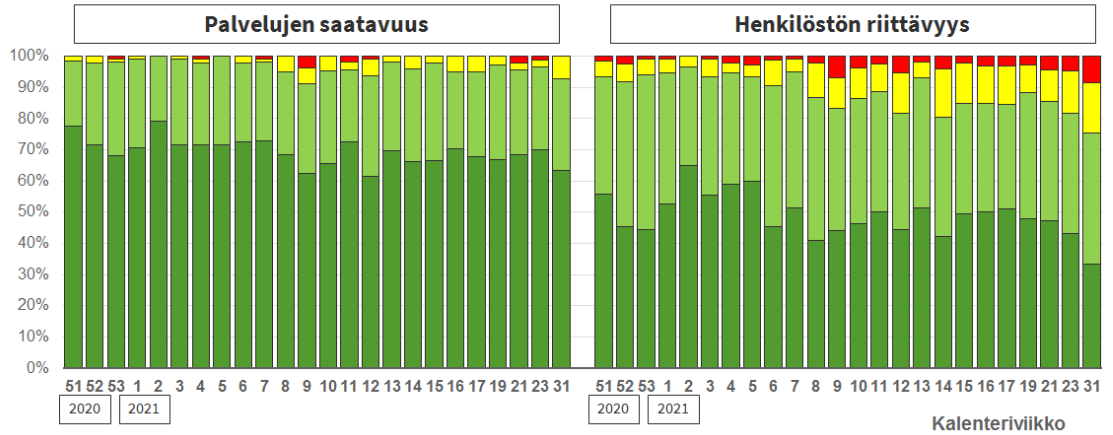
Kuvio: Perusterveydenhuollon **päihdetyön** palvelujen saatavuus ja henkilöstön riittävyys palvelujen järjestäjien arvioimana viikoittain vuosina 2020 ja 2021. Lähde: THL. Päivitetty verkkosivuille 18.8.2021.

Sosiaalihuollon 10 palvelun saatavuus ja henkilöstön riittävyys kunnissa vuosina 2020 ja 2021

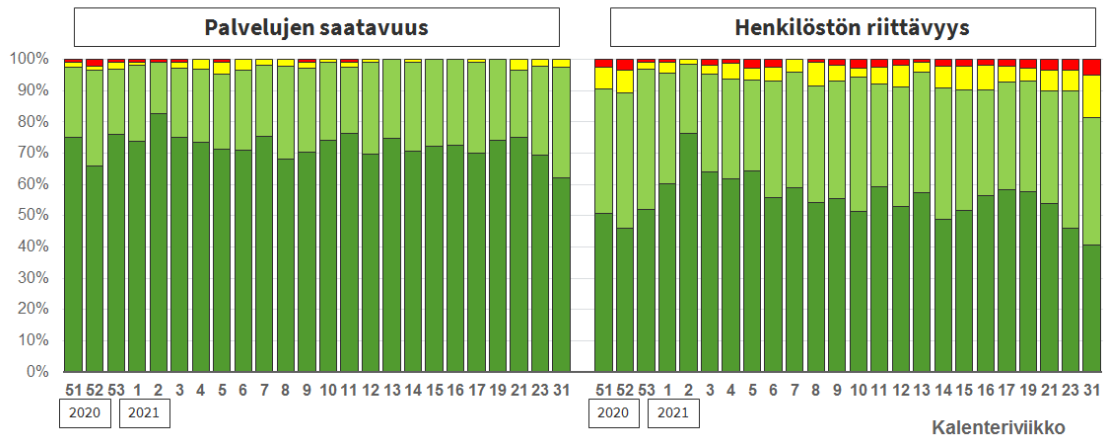
Vesa Jormanainen, Marko Grönholm ja Pekka Rissanen

Olemme seuranneet yhdessä sosiaalihuollon palvelujen järjestäjien kanssa tilannekuvaavaa 1-2 viikon välein toteutetulla sähköisellä kyselyllä. Viimeksi kysely toteutettiin viikolla 32, jolloin kysimme tilannetta edelliseltä viikolta (2.-8.8.2021).

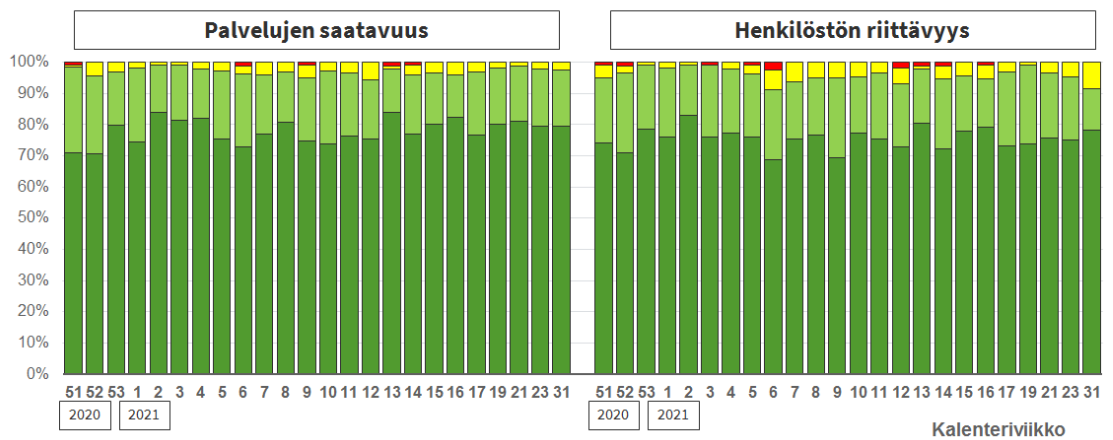
Isossa kuvassa keväällä alkaneet ja kevään lopulla tehdyt havainnot toistuivat myös syyskauden ensimmäisten arvioiden mukaan. Suurimmat muutokset raportoitiin iäkkäiden henkilöiden kotiin annettavien ja ympärivuorokautisten palvelujen saatavuudessa ja henkilöstön riittävydessä. Molemmissa muutos oli huolestuttavan ja vaikeutuneen tilanteen suuntaan. Muutokset ovat olleet pitkäaikaisia, mutta erityisen suuret elokuussa 2021.



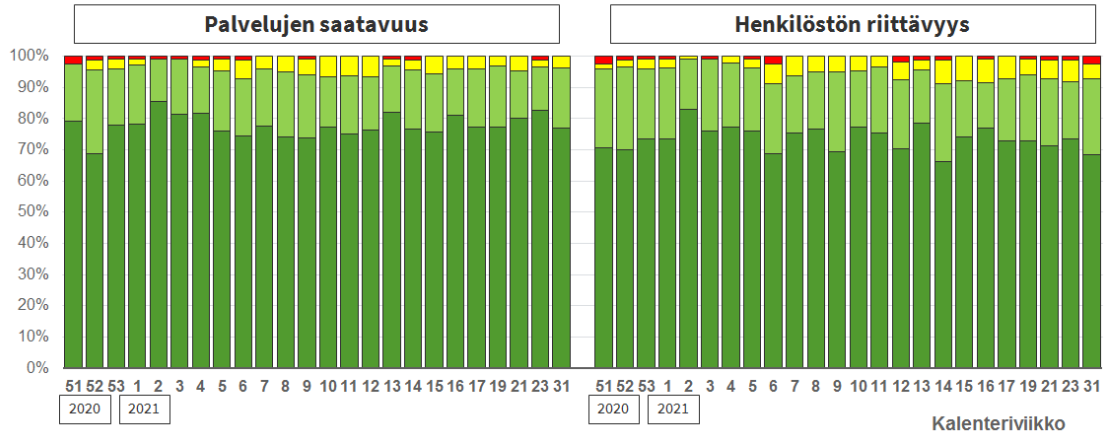
Kuvio: Sosiaalihuollon **iäkkäiden henkilöiden kotiin annettavien** palvelujen saatavuus ja henkilöstön riittävyys palvelujen järjestäjien arvioimana viikoittain vuosina 2020 ja 2021. Lähde: THL. Päivitetty verkkosivuille 18.8.2021.



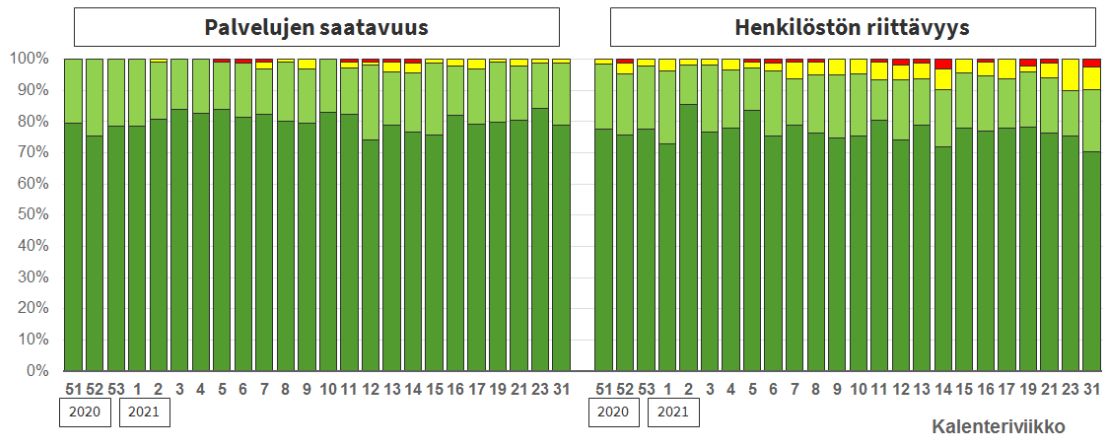
Kuvio: Sosiaalihuollon **iäkkäiden henkilöiden ympärivuorokautisten** palvelujen saatavuus ja henkilöstön riittävyys palvelujen järjestäjien arvioimana viikoittain vuosina 2020 ja 2021. Lähde: THL. Päivitetty verkkosivuille 18.8.2021.



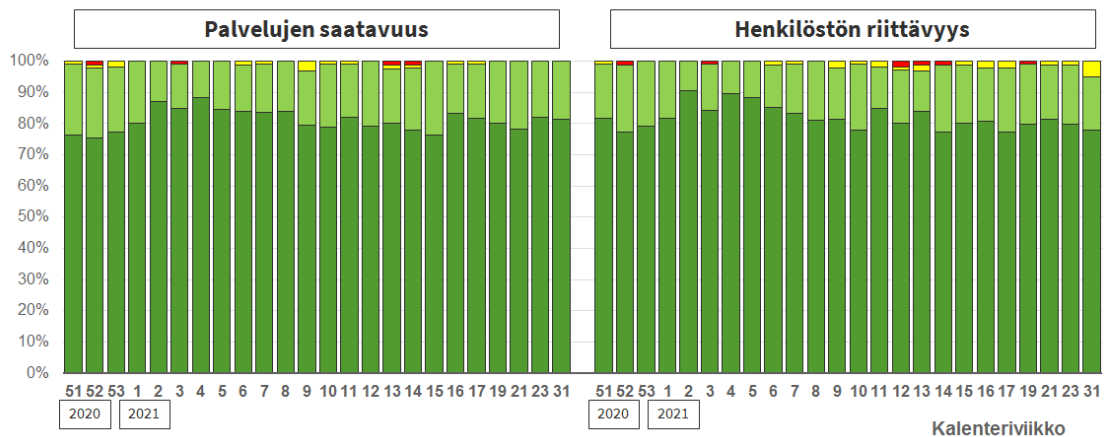
Kuvio: Sosiaalihuollon **lapsiperheiden** palvelujen saatavuus ja henkilöstön riittävyys palvelujen järjestäjien arvioimana viikoittain vuosina 2020 ja 2021. Lähde: THL. Päivitetty verkkosivuille 18.8.2021.



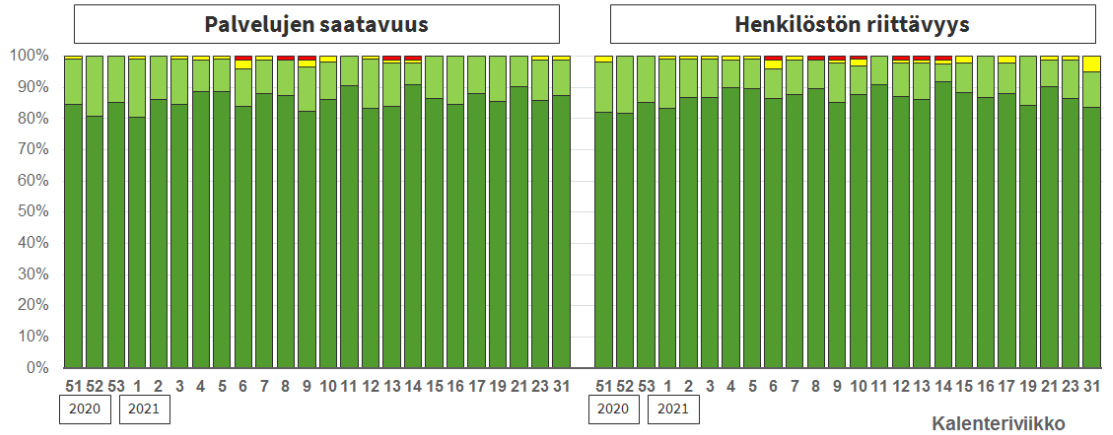
Kuvio: Sosiaalihuollon **lastensuojelun** palvelujen saatavuus ja henkilöstön riittävyys palvelujen järjestäjien arvioimana viikoittain vuosina 2020 ja 2021. Lähde: THL. Päivitetty verkkosivuille 18.8.2021.



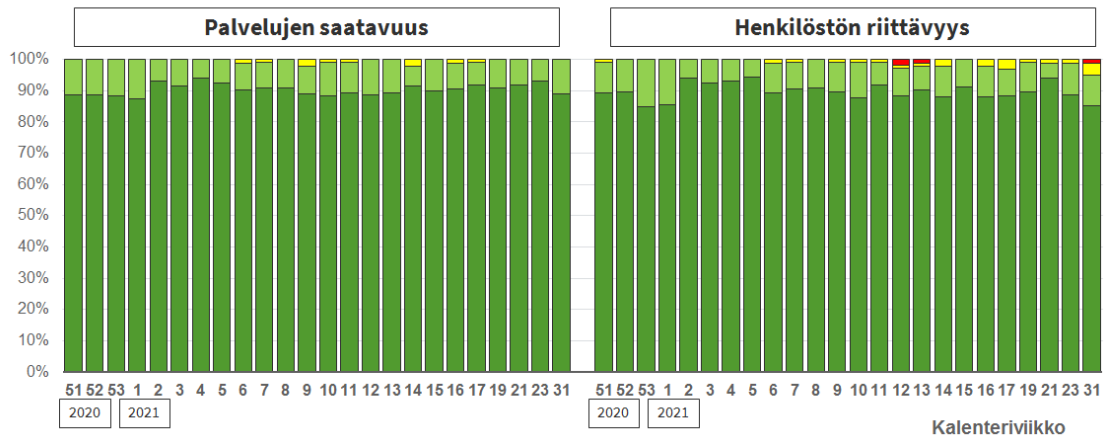
Kuvio: Sosiaalihuollon **vammaisten henkilöiden** palvelujen saatavuus ja henkilöstön riittävyys palvelujen järjestäjien arvioimana viikoittain vuosina 2020 ja 2021. Lähde: THL. Päivitetty verkkosivuille 18.8.2021.



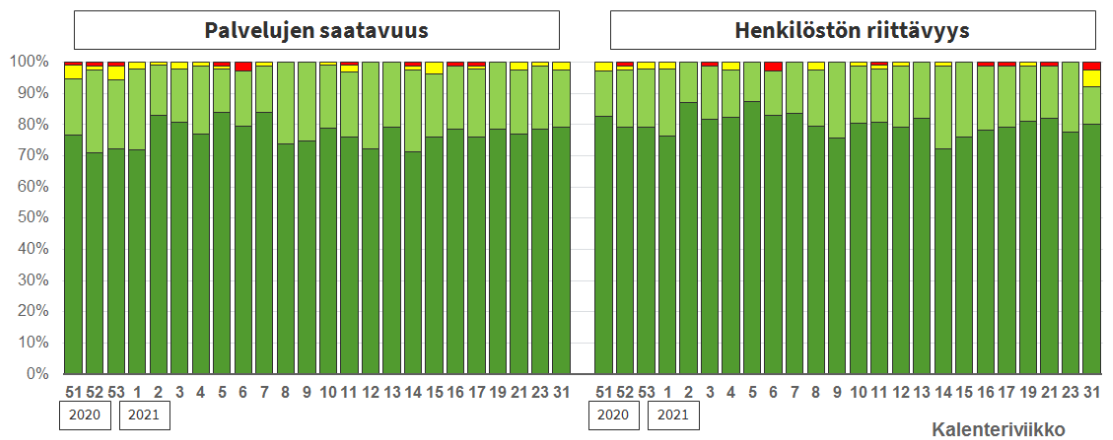
Kuvio: Sosiaalihuollon **työkäisten henkilöiden** palvelujen saatavuus ja henkilöstön riittävyys palvelujen järjestäjien arvioimana viikoittain vuosina 2020 ja 2021. Lähde: THL. Päivitetty verkkosivuille 18.8.2021.



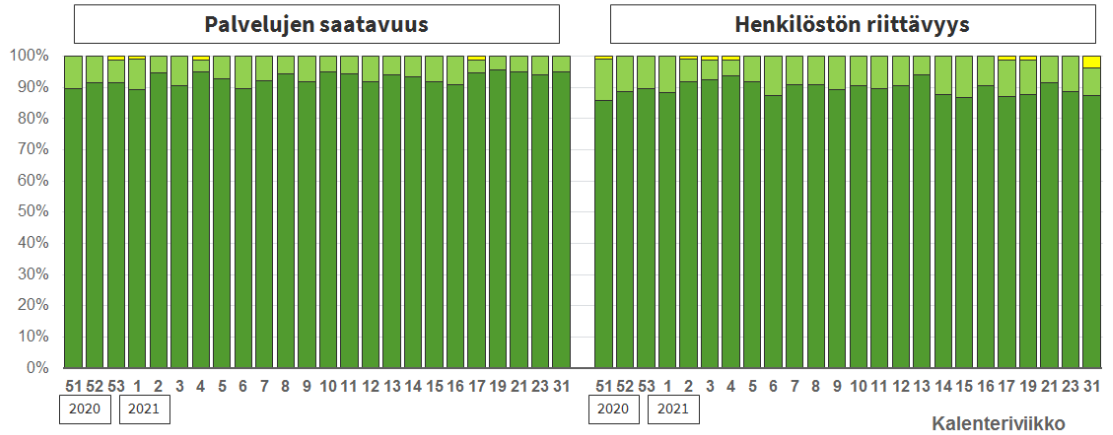
Kuvio: Sosiaalihuollon **perheoikeudellisten** palvelujen saatavuus ja henkilöstön riittävyys palvelujen järjestäjien arvioimana viikoittain vuosina 2020 ja 2021. Lähde: THL. Päivitetty verkkosivuille 18.8.2021.



Kuvio: Sosiaalihuollon **kunnan myöntämän toimeentulotuen** palvelujen saatavuus ja henkilöstön riittävyys palvelujen järjestäjien arvioimana viikoittain vuosina 2020 ja 2021. Lähde: THL. Päivitetty verkkosivuille 18.8.2021.



Kuvio: Sosiaalihuollon **tilapäisen asumisen** palvelujen saatavuus ja henkilöstön riittävyys palvelujen järjestäjien arvioimana viikoittain vuosina 2020 ja 2021. Lähde: THL. Päivitetty verkkosivuille 18.8.2021.



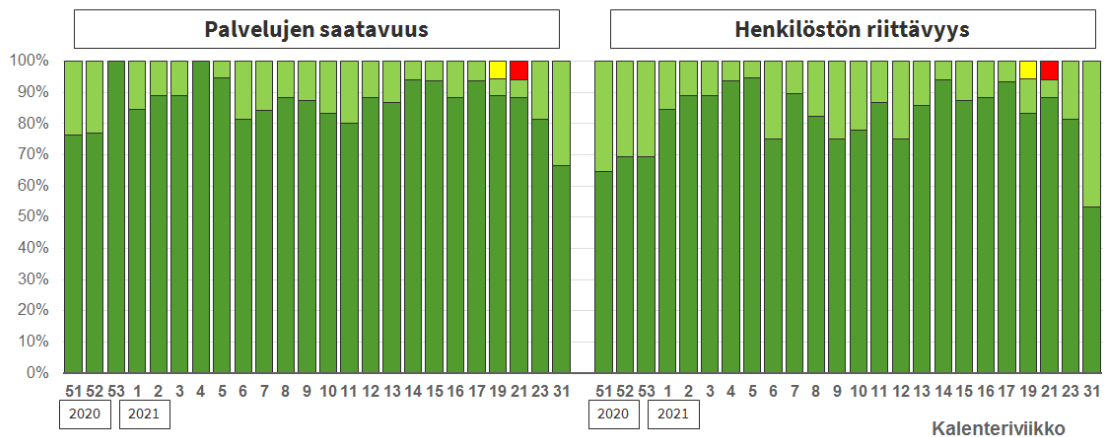
Kuvio: Sosiaalihuollon **sosiaalipäivystyksen** palvelujen saatavuus ja henkilöstön riittävyys palvelujen järjestäjien arvioimana viikoittain vuosina 2020 ja 2021. Lähde: THL. Päivitetty verkkosivuille 18.8.2021.

Erikoissairaanhoidon palvelujen saatavuus ja henkilöstön riittävyys vuosina 2020 ja 2021

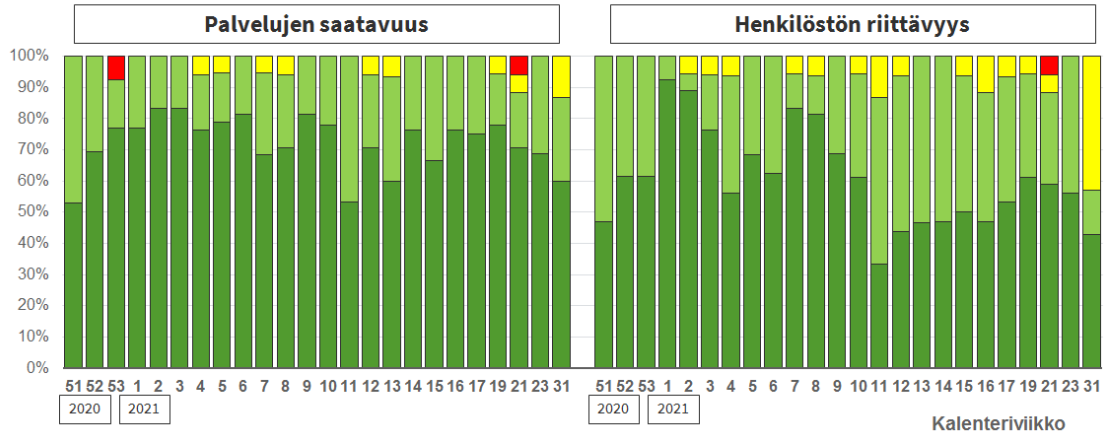
Vesa Jormanainen, Marko Grönholm ja Pekka Rissanen

Olemme seuranneet yhdessä erikoissairaanhoidon palvelujen järjestäjien kanssa tilannekuvaa 1-2 viikon välein toteutetulla sähköisellä kyselyllä. Viimeksi kysely toteutettiin viikolla 32, jolloin kysimme tilannetta edelliseltä viikolta (2.-8.8.2021).

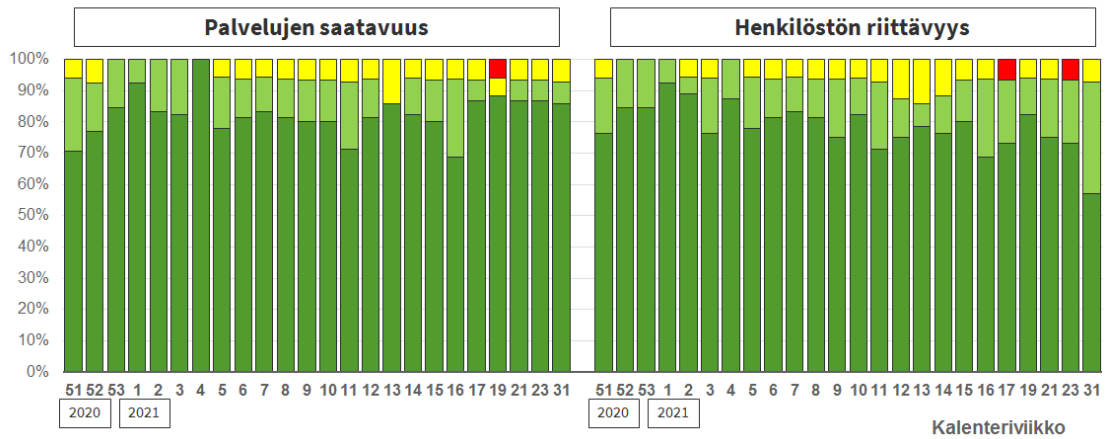
Isossa kuvassa kevään lopulla tehdyt havainnot toistuivat myös syyskauden ensimmäisten arvioiden mukaan.



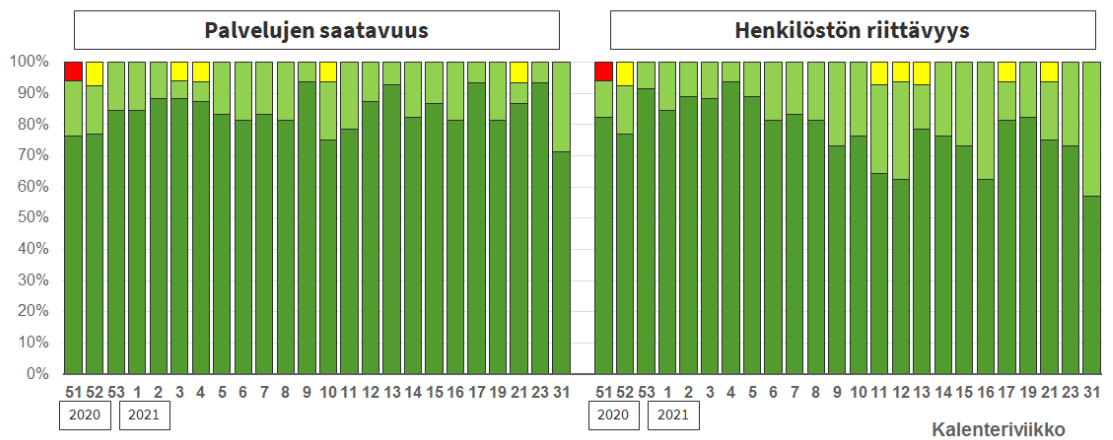
Kuvio: Erikoissairaanhoidon sairaaloiden **poliklinikoiden** palvelujen saatavuus ja henkilöstön riittävyys palvelujen järjestäjien arvioimana viikoittain vuosina 2020 ja 2021. Lähde: THL. Päivitetty verkkosivuille 18.8.2021.



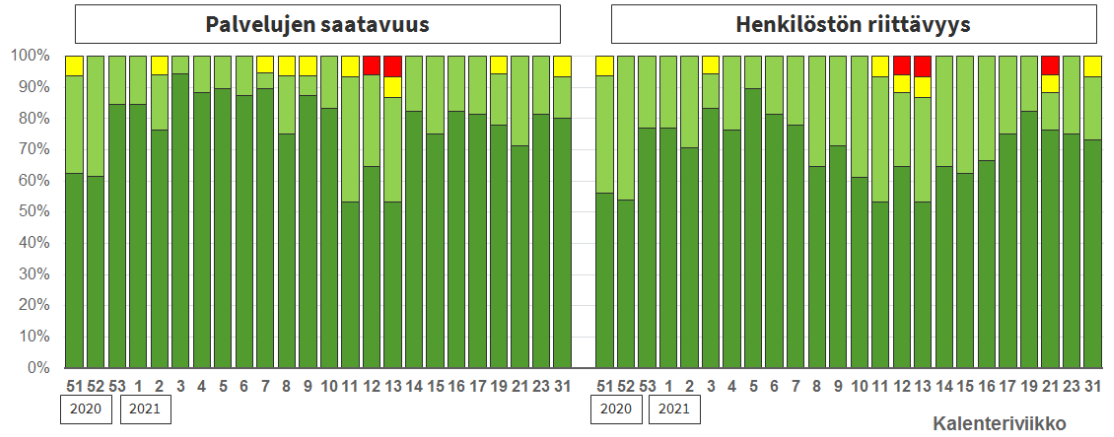
Kuvio: Erikoissairaanhoidon sairaaloiden **vuodeosastojen** palvelujen saatavuus ja henkilöstön riittävyys palvelujen järjestäjien arvioimana viikoittain vuosina 2020 ja 2021. Lähde: THL. Päivitetty verkkosivuille 18.8.2021.



Kuvio: Erikoissairaanhoidon sairaaloiden **psykiatristen poliklinikoiden** palvelujen saatavuus ja henkilöstön riittävyys palvelujen järjestäjien arvioimana viikoittain vuosina 2020 ja 2021. Lähde: THL. Päivitetty verkkosivuille 18.8.2021.



Kuvio: Erikoissairaanhoidon sairaaloiden **psykiatristen vuodeosastojen** palvelujen saatavuus ja henkilöstön riittävyys palvelujen järjestäjien arvioimana viikoittain vuosina 2020 ja 2021. Lähde: THL. Päivitetty verkkosivuille 18.8.2021.

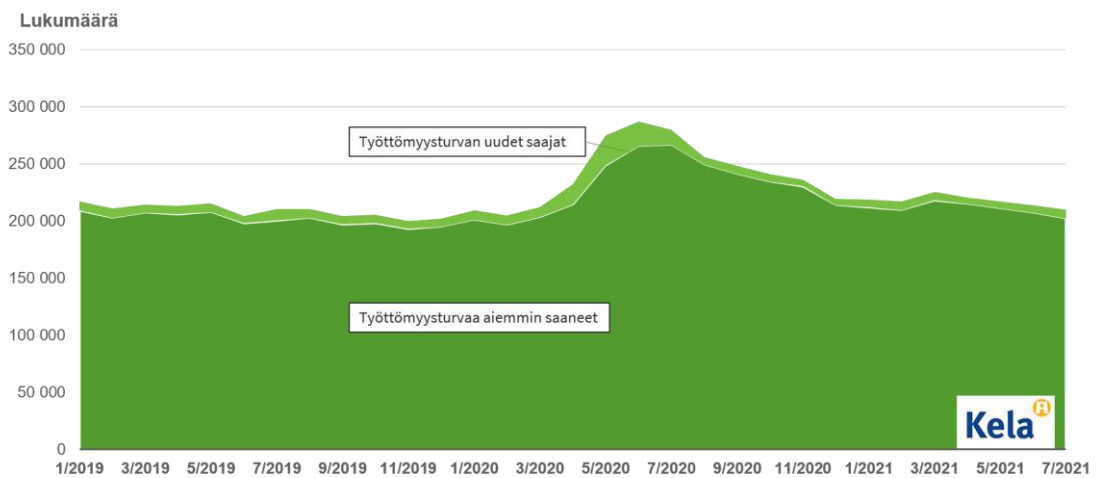


Kuvio: Erikoissairaanhoidon sairaaloiden **tehoosastojen** palvelujen saatavuus ja henkilöstön riittävyys palvelujen järjestäjien arvioimana viikoittain vuosina 2020 ja 2021. Lähde: THL. Päivitetty verkkosivuille 18.8.2021.

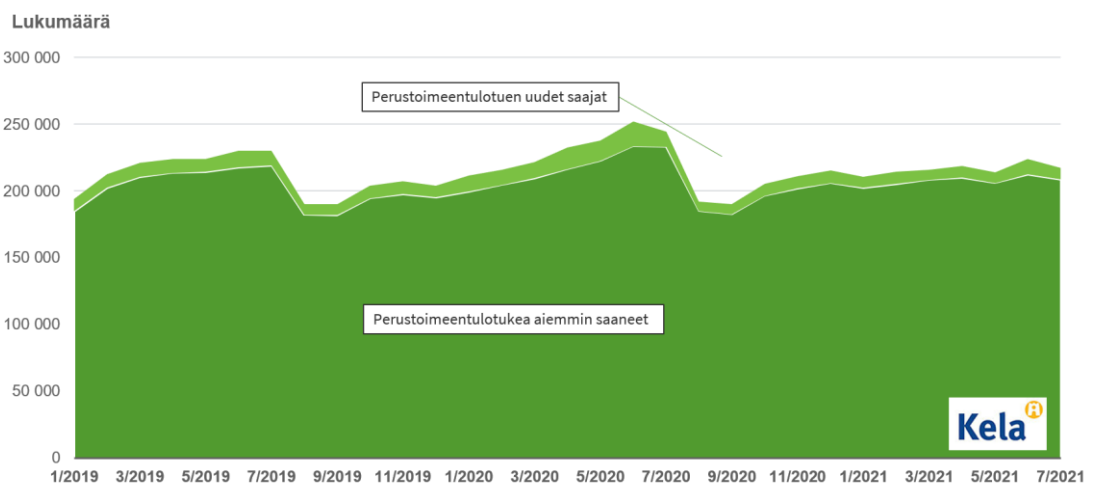
Etuudet

Merita Jokela

Kelan [Koronamittarit-sivuston](#) mukaan työttömyysturvan saajien määrä on kesäkuukausien aikana jatkanut laskuun. Tuen saajia oli noin 18 prosenttia vähemmän kuin vuotta aiemmin, mutta edelleen enemmän kuin koronaepidemiaa edeltävänä vuonna 2019.



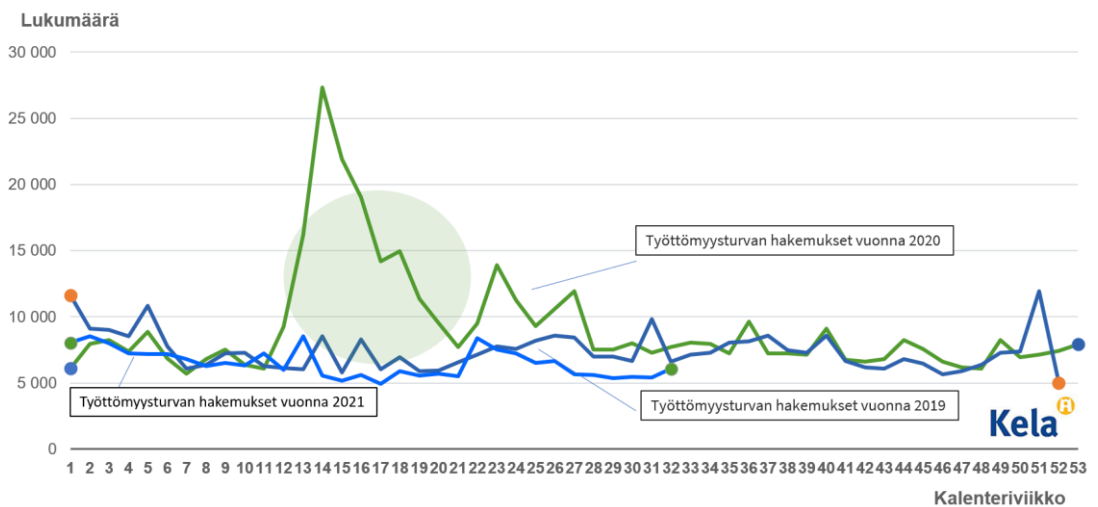
Kuvio: Työttömyysturvan saajat (uudet ja aiemmin tukea saaneet) kuukausittain 1/2019-7/2021. Lähde: Kela. Päivitetty verkkosivulle 18.8.2021.



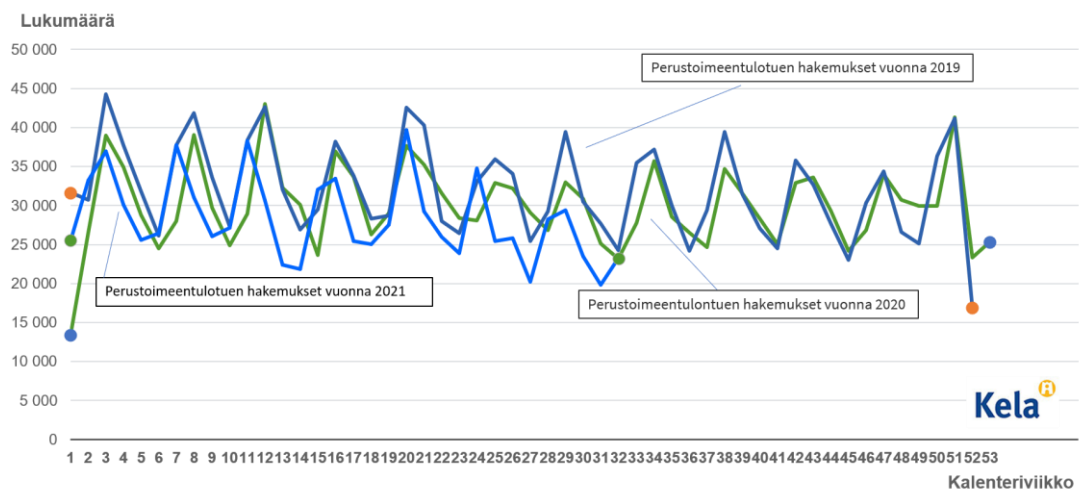
Kuvio. Perustoimeentulotuen saajat (uudet ja aiemmin tukea saaneet) kuukausittain 1/2019-7/2021. Lähde: Kela. Päivitetty verkkosivulle 18.8.2021.

Perustoimeentulotukea saavien määrä kasvoi aiempien vuosien tapaan hieman toukokuusta kesäkuuhun (viisi prosenttia) mutta laski taas heinäkuussa kolmella prosentilla. Tuen saajia oli kesä-heinäkuussa 11 prosenttia vähemmän edellisvuoteen verrattuna, jolloin sitä sai ennätysmäärä ihmisiä. Perustoimeentulotuen saajamäärät ovat kesä-heinäkuussa myös olleet selvästi pienemmät kuin samaan aikaan koronaepidemiaa edeltävinä vuosina 2017-2019.

Työttömyysturvan hakemusmäärät ovat laskeneet melko tasaisesti kesäkuun alusta lähtien. Hakemuksia on kesä-heinäkuussa saapunut selvästi edellisvuotta vähemmän ja myös vähemmän kuin vuonna 2019. Myös perustoimeentulotuen hakemusmäärät ovat olleet aiempia vuosia 2019-2020 pienemmät kesäkuukausina kesä-heinäkuussa.



Kuvio. Työttömyysturvan hakemukset viikoittain vuosina 2019-2021. Lähde: Kela. Päivitetty verkkosivuille 18.8.2021.



Kuvio. Työttömyysturvan hakemukset viikoittain vuosina 2019-2021. Lähde: Kela. Päivitetty verkkosivuille 18.8.2021.