

Koronavirus

Koronaepidemian vaikutukset hyvinvointiin, palveluihin ja talouteen

THL:n seurantaraportti, viikot 20–21 / 2021, 2.6.2021

THL seuraa tiiviisti epidemiatilanteen kehittymistä.

[Lisää koronaepidemian tilannekatsauksessa](#)

[Lisää voimassa olevista rajoituksista valtioneuvoston verkkosivuilla](#)

Tässä seurantaraportissa kerrotaan:

- Psykkinen kuormittuneisuus lisääntynyt koronaepidemian toisen aallon aikana
- Yksinäisyys ja ongelmat avun saamisessa korostuvat henkilökohtaisen avun asiakkaiden kokemuksissa
- Nuoret huolissaan koronavirustartunnasta – koronaepidemia vaikuttanut etenkin lukiolaisten elämään
- Työttömien lukumäärä edellisvuotta korkeammalla tasolla
- Nollalinjan puhelumäärät edellisvuotta korkeammalla, uusi chat-palvelu aloitti maaliskuussa
- Turvakotien asiakasmäärät laskivat vuonna 2020 – aikuisasiakkaiden määrä kasvoi mutta lasten määrä väheni
- Jätevesitutkimuksesta reaaliaikaista tietoa epidemian aikaisesta huumetilanteesta
- Koronainfon yhteydenottojen määrissä ei suuria muutoksia viime viikkoina
- Terveyspalveluihin pääsy vaikeutunut varsinkin pääkaupunkiseudulla
- Opiskelijaterveydenhuollossa siirrytty enenevässä määrin etäasiointiin
- Uudet lääkkeiden erityiskorvattavuudet koronavuonna 2020
- Työttömyysturvan ja perustoimeentulotuen hakemusten määrät pysyneet edellisviikkojen tasolla

Viikkoraportin tietoja julkaistaan myös verkkosivulla: thl.fi/koronanvaikutukset

[Katso aiemmat seurantaraportit täältä](#)

Viikkoraportin ovat toimittaneet:

Juha Honkatukia, tutkimuspäällikkö, THL

Vuokko Härmä, erikoissuunnittelija, THL

Merita Jokela, erikoistutkija, THL

Vesa Jormanainen, johtava asiantuntija, THL

Laura Kestilä, tutkimuspäällikkö, THL

Pekka Rissanen, tietoylijohtaja, THL

Sähköpostiosoitteet ovat muotoa etunimi.sukunimi@thl.fi.

Väestön terveys, hyvinvointi ja elinolot

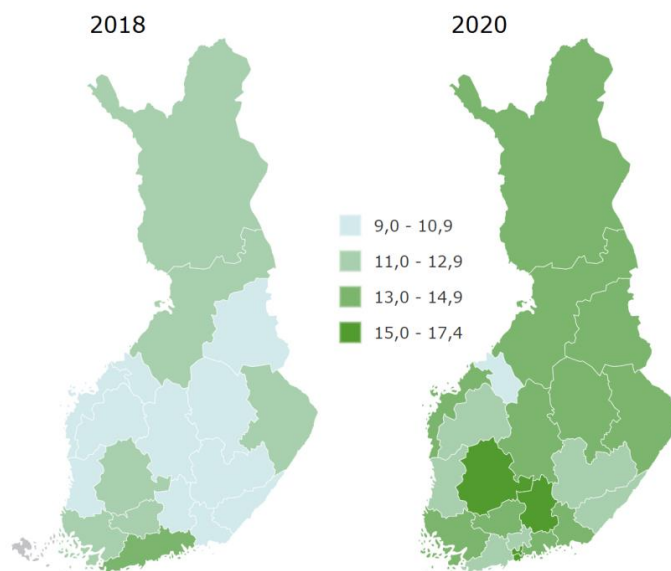
Psyykkinen kuormittuneisuus lisääntynyt koronaepidemian toisen aallon aikana

Jaana Suvisaari, Annamari Aalto ja Suvi Parikka

Psyykkinen kuormittuneisuus on lisääntynyt koronaepidemian toisen aallon aikana koko maassa, erityisesti työikäisillä. Vuonna 2020 suomalaisista 14 prosenttia raportoi psyykkisiä oireita ja kuormitusta, kun vuonna 2018 vastaava osuus oli 12 prosenttia. Itsemurha-ajatukset eivät ole kuitenkaan yleistyneet. Vuonna 2020 itsemurha-ajatukset olivat yleisimpiä työikäisillä: niistä kertoi 20–54-vuotiaista joka kymmenes, 55–74-vuotiaista kolme prosenttia ja 75 vuotta täyttäneistä kaksi prosenttia. Tulokset perustuvat THL:n tuoreeseen FinSote-tutkimukseen joka toteutettiin syyskuun 2020 ja helmikuun 2021 välisenä aikana.

Psyykkisesti merkittävästi kuormittuneiden osuuksissa on alueellista vaihtelua. Vuonna 2020 osuus oli korkein Helsingissä (17 prosenttia), Pirkanmaalla (16 prosenttia) ja Päijät-Hämeessä (15 prosenttia) sekä matalin Keski-Pohjanmaalla (10 prosenttia). Psyykkinen kuormittuneisuus yleistyi Kymenlaaksossa, Päijät-Hämeessä, Pirkanmaalla, Keski-Suomessa, Pohjanmaalla ja Kainuussa. Näyttää siltä, että yleistymisen taustalla ei ole pelkästään se, kuinka vaikea epidemiatilanne alueella on ollut.

Terveyspalvelujen käyttö mielenterveysongelmien vuoksi lisääntyi 20–54-vuotiailla ja naiset hakevat apua mielenterveysongelmiin miehiä useammin. Myönteinen muutos on, että itsemurha-ajatuksia kokeneista 20–54-vuotiaista miehistä aikaisempaa useampi oli hakenut apua mielenterveysongelmiin. Terveyspalvelujen käyttö mielenterveysongelmien vuoksi oli yleisintä alueilla, joilla myös koettua oireilua oli eniten.



Kuvio: Psyykkisesti merkittävästi kuormittuneiden osuus (prosenttia) vuosina 2018 ja 2020 hyvinvointialueittain. Lähde: FinSote 2018 ja 2020. Päivitetty verkkosivuille 2.6.2021.

FinSote2020-tutkimukseen kutsuttiin 61 600 satunnaisesti valittua 20 vuotta täyttäneitä henkilöä, joista 28 199 osallistui siihen. Vastausaktiivisuus oli 46 %.

Lue [Lue tiedote](#)

[Aikuisväestön hyvinvointi, terveys ja palvelut - FinSote](#)

[Tulokset alueittain ja väestöryhmittäin \(Terveys.fi\)](#)

[Tulokset myös Sotkanet.fi -verkkopalvelussa](#)

Yksinäisyys ja ongelmat avun saamisessa korostuvat henkilökohtaisen avun asiakkaiden kokemuksissa

Päivi Nurmi-Koikkalainen

THL:n toteuttaman kyselyn mukaan koronaepidemia oli hankaloittanut henkilökohtaista apua käyttävien vammaisten ihmisten elämää monin tavoin. Kyselyn mukaan he ovat kärsineet yksinäisyydestä sekä ongelmista avun saamisessa. Yleisimmät ongelmat liittyvät avustajien saatavuuteen sekä avustajien sairaana tai karanteenissa olemiseen. Osa vastaajista ei ole uskaltanut lainkaan käyttää henkilökohtaista apua koronaviruksen takia.

Noin joka toisella koronaepidemia on lisännyt yksinäisyyden tunnetta. Eniten yksinäisyys on lisääntynyt yksin asuvilla henkilökohtaisen avun asiakkailla. Suurin osa vastaajista kertoi, että sosiaaliset kontaktit ja harrastuksiin osallistuminen ovat vähentyneet.

Elämänlaadun ja mielialan heikentymistä korona-aikana on kokenut noin puolet vastaajista. Terveystila on heikentynyt noin 40 prosentilla. Tulosten mukaan hyvinvointi on heikentynyt yleisimmin niillä vastaajilla, jotka kokivat, etteivät ole saaneet riittävästi henkilökohtaista apua epidemian aikana

Suomessa henkilökohtaista avustajaa käyttää hieman vajaat 27 000 ihmistä.

[Lue lisää tiedotteesta](#)

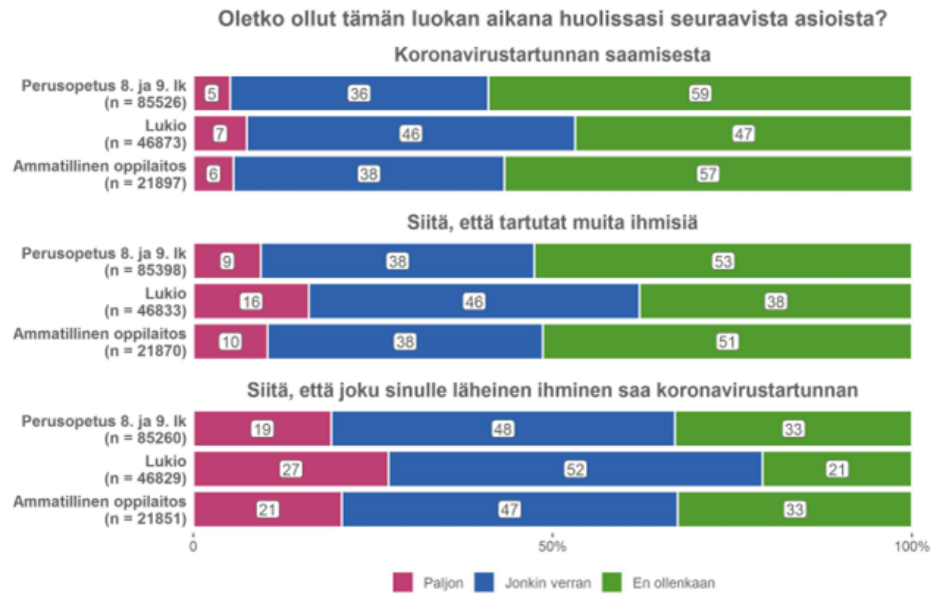
[Tutkimuksesta tiiviisti: Vammaisten henkilöiden kokemuksia koronaepidemian ajalta – tuloksia henkilökohtaisen avun asiakaskyselystä](#)

Nuoret huolissaan koronavirustartunnasta – koronaepidemia vaikuttanut etenkin lukiolaisten elämään

Hannu Kivimäki, Eetu Ervasti, Satu Helakorpi, Pauliina Luopa, Anni Matikka ja Timo Ståhl

Kouluterveyskyselyyn maaliskokuussa 2021 vastanneista nuorista 41–79 prosenttia oli kokenut jonkun verran tai paljon huolta koronavirustartuntaan liittyen. Tartunnan saamisesta oli ollut paljon huolissaan 5-7 prosenttia nuorista. Lukiolaiset kokivat useammin paljon huolta muiden ihmisten tartuttamisesta (16 prosenttia) ja läheisen ihmisen tartunnasta (27 prosenttia) kuin 8. ja 9. luokan oppilaat (9 ja 19 prosenttia) tai ammattiin opiskelevat (10 ja 21 prosenttia).

Tytöt (7–35 prosenttia) kokivat poikia (3–15 prosenttia) useammin paljon huolta koronavirukseen liittyen. Tytöt kokivat paljon huolta erityisesti läheisen ihmisen koronavirustartunnasta.

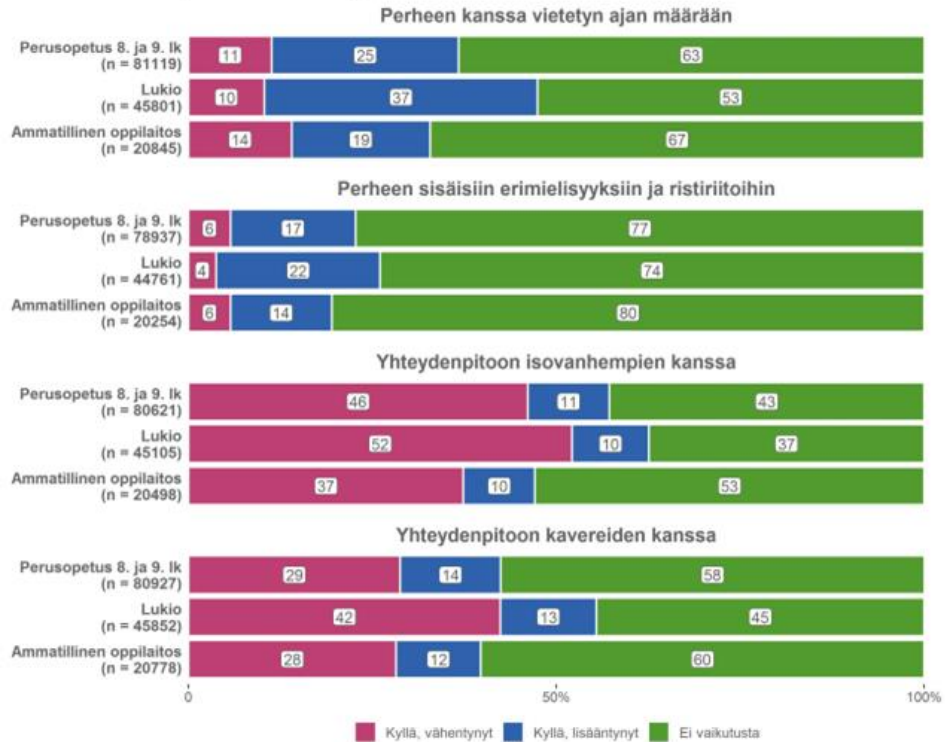


Kuvio: Perusopetuksen 8. ja 9. luokan oppilaiden sekä lukioiden ja ammatillisten oppilaitosten 1. ja 2. vuoden opiskelijoiden kokemana huoli koronavirustartuntaan liittyen. Lähde: THL, Kouluterveyskysely 2021. Päivitetty verkkosivuille 2.6.2021.

Nuoret kokivat, että koronaepidemia ja sen rajoittamistoimet vaikuttivat heidän elämäänsä monin tavoin. Perheen kanssa vietetty aika oli lisääntynyt lukiolaisilla (37 prosenttia) yleisemmin kuin 8. ja 9. luokkalaisilla (25 prosenttia) tai ammattiin opiskelevilla (19 prosenttia). Perheen sisäisten erimielisyyksien ja ristiriitojen lisääntymisestä kertoi 14–22 prosenttia. Selvästi harvempi nuori koki perheen kanssa vietetyn ajan tai ristiriitojen vähentyneen. Nuorten yhteydenpito vähentyi enemmän isovanhempien kuin kavereiden kanssa ja lukiolaiset kokivat yhteydenpidon kavereihin vähentyneen muita yleisemmin. Suuri osa (37–80 prosenttia) nuorista koki, ettei epidemialla tai rajoittamistoimilla ollut vaikutusta kysytyihin asioihin.

Tytöt kokivat poikia enemmän vaikutuksia kaikissa edellä mainituissa asioissa. Esimerkiksi perheen kanssa vietetyn ajan määrä oli lisääntynyt tytöillä (22–41 prosenttia) poikia (16–32 prosenttia) useammin, samoin perheen sisäiset erimielisyydet ja ristiriidat (tytöt 21–28 prosenttia vs. pojat 8–14 prosenttia).

Onko koronaepidemia tai sen rajoittamistoimet vaikuttaneet elämääsi tämän luokan aikana?



Kuvio: Perusopetuksen 8. ja 9. luokan oppilaiden sekä lukioiden ja ammatillisten oppilaitosten 1. ja 2. vuoden opiskelijoiden kokemukset koronaepidemian tai sen rajoittamistoimien vaikutuksista. Lähde: THL, Kouluterveyskysely 2021. Päivitetty verkkosivuille 2.6.2021.

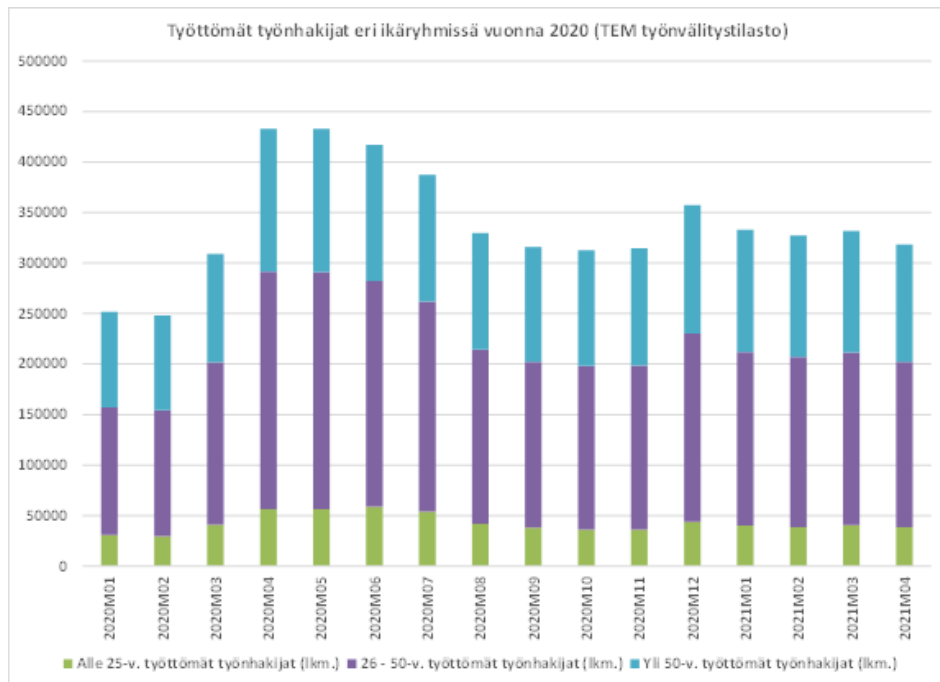
Kouluterveyskyselyyn maaliskuu-toukokuussa 2021 vastanneilta perusopetuksen 8. ja 9. luokan oppilailta (N=91 535; vastausaktiivisuus 75 prosenttia), lukion 1. ja 2. vuoden opiskelijoilta (N=47 980; vastausaktiivisuus 66 prosenttia) ja ammatillisten oppilaitosten 1. ja 2. vuoden opiskelijoilta (N=22 974; vastausaktiivisuus 35 prosenttia) kysyttiin koronavirukseen liittyviä huolenaiheita sekä koronaepidemian ja rajoittamistoimien vaikutusta elämään lukuvuoden aikana eli elokuusta 2020 alkaen. Kouluterveyskyselyn aluekohtaiset perustulokset ovat käytettävissä maksutta THL:n tulospalvelussa syksyllä 2021 ja oppilaitoskohtaiset tulokset loppuvuonna 2021.

[Lue lisää Kouluterveyskyselystä](#)

Työttömien lukumäärä edellisvuotta korkeammalla tasolla

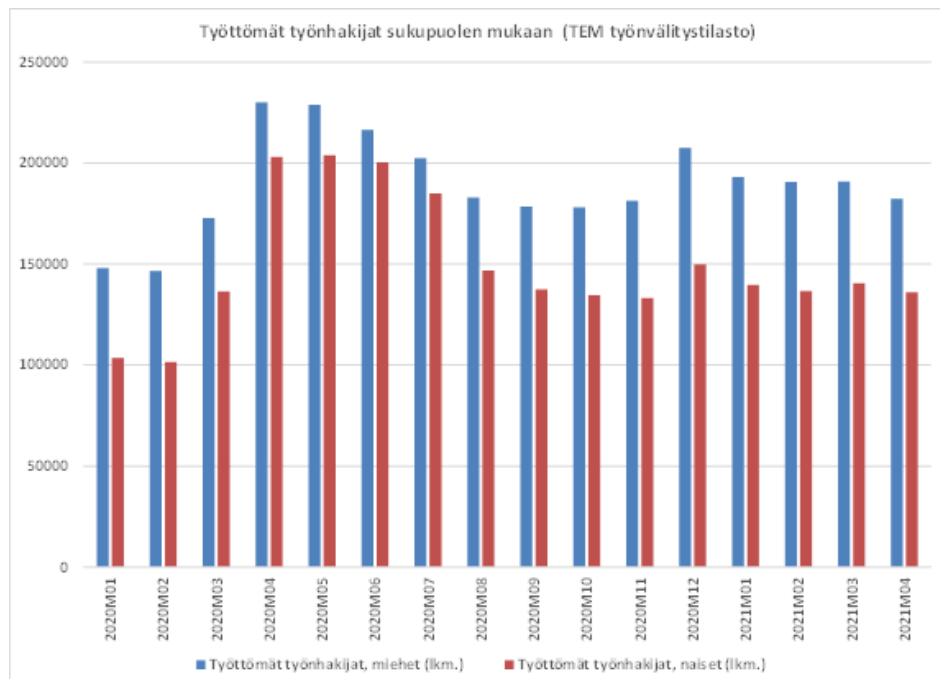
Juha Honkatukia

Työttömien työnhakijoiden määrä kasvoi kevään ja kesän aikana kaikkiaan noin yli kahdellasadalla tuhannella. Vuoden 2020 loppua kohden lukumäärä laski selvästi, mutta vuoden lopulla työttömien työnhakijoiden määrä oli vielä alun toistasataatuhatta alkuvuotta korkeampi. Työttömyys laski edelleen tammi-huhtikuussa 2021, mutta helmi-maaliskuussa lasku pysähtyi ja vuoden takaiseen verrattuna työttömien lukumäärä oli noin 70 000 korkeampi.



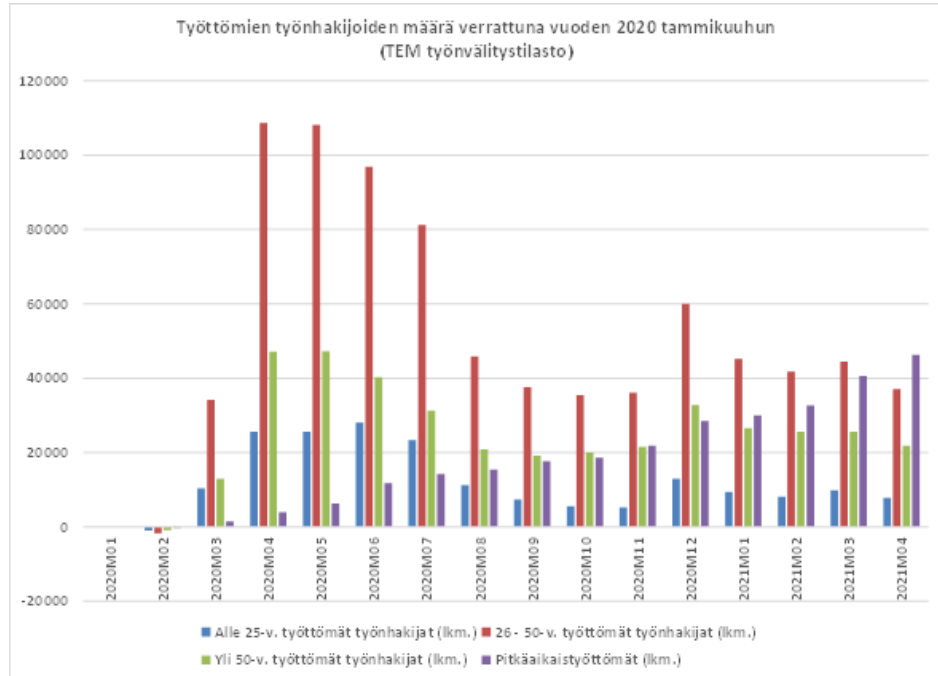
Kuvio: Työttömät työnhakijat eri ikäryhmissä vuosina 2020 ja 2021. Lähde: TEM, työnvälitystilasto. Päivitetty verkkosivuille 2.6.2021.

Vuoden 2020 keväällä työttömien työnhakijoiden määrä kasvoi naisten osalta noin 99 000:lla ja miesten noin 83 000:lla. Tämä selittynee lomautusten ja työttömyyden kohdistumisena suhteellisesti naisvaltaisemmille (palvelu)aloille. Suhteellisestikin kasvu oli naisten ryhmässä suurempi, koska naisten osuus työttömistä työnhakijoista oli vuoden 2020 alussa pienempi. Vuoden loppuun mennessä suhteelliset erot kaventuivat. Vuoden 2021 huhtikuussa työttömien miesten lukumäärä oli noin 34 000 ja naisten 33 000 korkeampi kuin vuoden 2020 alussa.



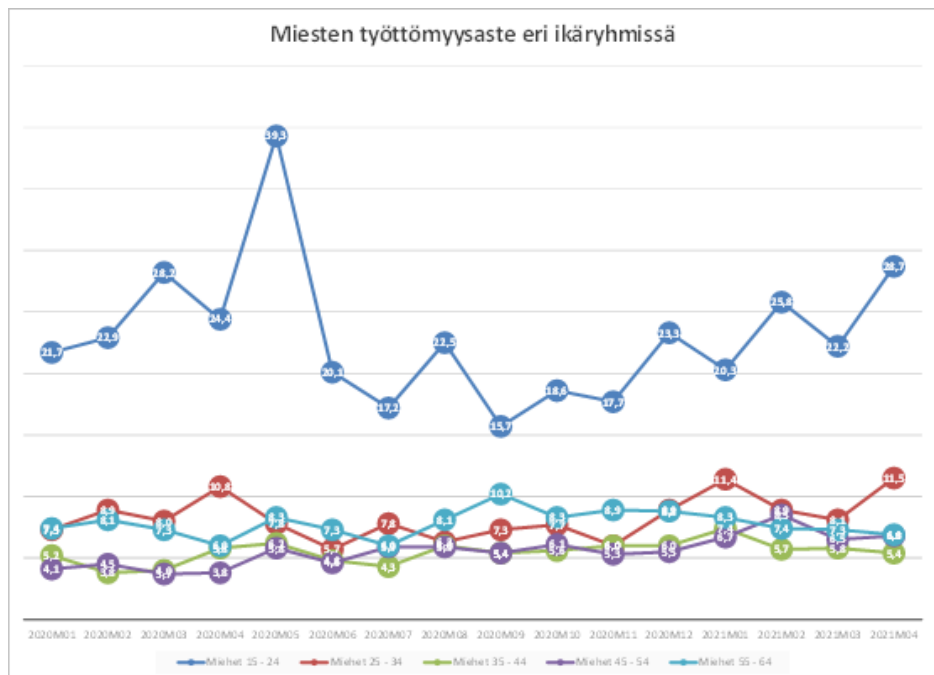
Kuvio: Työttömät työnhakijat sukupuolen mukaan vuosina 2020 ja 2021. Lähde: TEM, työnvälitystilasto. Päivitetty verkkosivuille 2.6.2021.

Työttömien työnhakijoiden määrä laski syys-marraskuussa 2020, mutta nousi joulukuussa. Alkuvuodesta 2021 työttömien määrä taas laski hieman ja on nyt elokuun 2008 tasolla. Pitkäaikaistyöttömien määrä sen sijaan on ollut kasvussa koko alkuvuoden ja oli huhtikuussa yli 46 000 vuoden takaista suurempi.

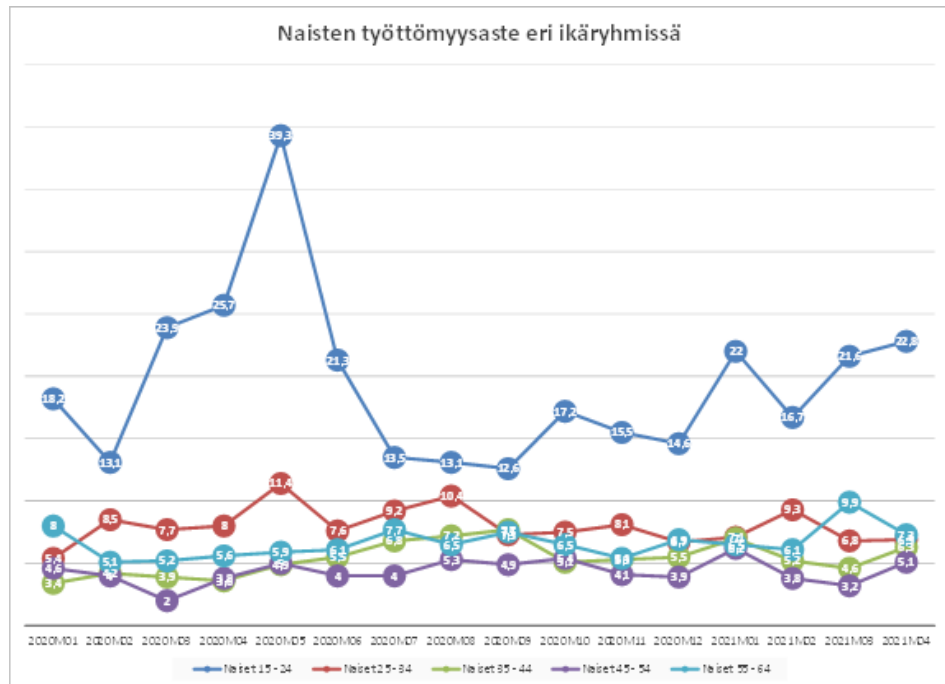


Kuvio: Työttömien työnhakijoiden määrä verrattuna vuoden 2020 tammikuuhun. Lähde: TEM, työnvälitystilasto. Päivitetty verkkosivuille 2.6.2021.

Nuorimpien ja toisaalta vanhimpien ikäryhmien työttömyysaste on molemmilla sukupuolilla keskimääräistä korkeampi, mutta naisten työttömyysaste on useimpina kuukausina ollut miesten vastaavaa alempi.



Kuvio A: Miesten työttömyysaste eri ikäryhmissä vuosina 2020 ja 2021. Lähde: TEM, työnvälitystilasto. Päivitetty verkkosivuille 2.6.2021.

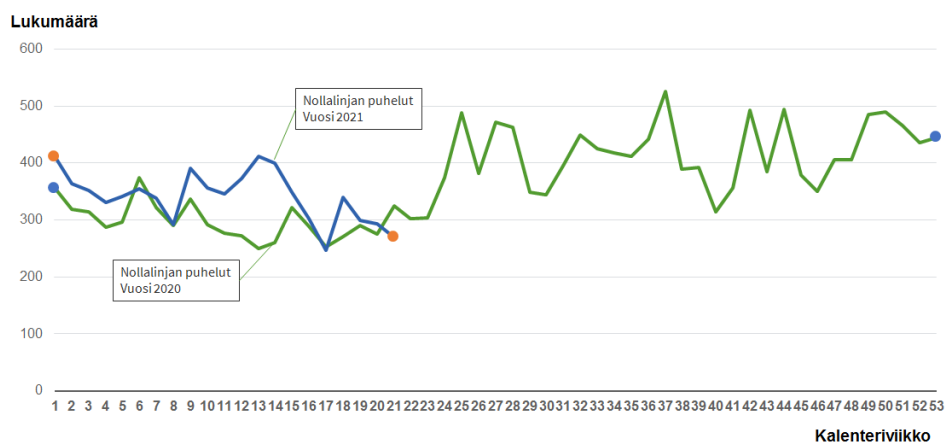


Kuvio B: Naisten työttömyysaste eri ikäryhmissä vuosina 2020 ja 2021. Lähde: TEM, työnvälitystilasto. Päivitetty verkkosivuille 2.6.2021.

Nollalinjan puhelumäärät edellisvuotta korkeammalla, uusi chat-palvelu aloitti maaliskuussa

Elisa Niklander

Nollalinjan auttava puhelin tarjoaa tukea lähisuhde- ja perheväkivaltaa kohtanneille jokaisena arkipäivänä 24/7. Verrattuna vuoden 2020 kevääseen puhelujen määrät ovat tänä vuonna olleet korkeammalla tasolla.



Kuvio: Nollalinjan puhelut viikoittain vuosina 2020 ja 2021. Lähde: THL. Päivitetty verkkosivuille 2.6.2021.

Nollalinjan chat-palvelu avautui maaliskuun 2021 loppupuolella ja se on auki ma-pe klo 9–15. Chat-keskusteluja on kirjattu 22.3.–30.5.2021 noin 140 kpl.

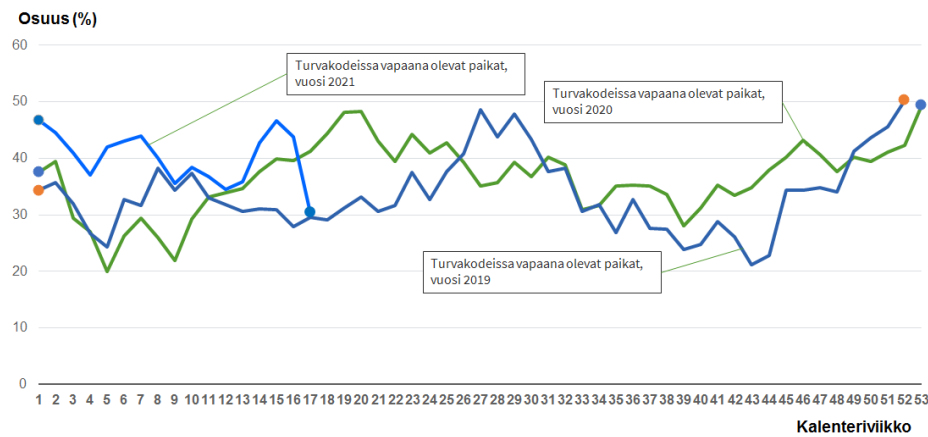
Turvakotien asiakasmäärät laskivat vuonna 2020 – aikuisasiakkaiden määrä kasvoi mutta lasten määrä väheni

Joonas Peltonen

Turvakotien asiakasmäärä laski viime vuonna ensimmäistä kertaa sitten vuoden 2015. Alaikäisiä oli turvakodeissa viime vuonna 6 prosenttia edellisvuotta vähemmän. Aikuisasiakkaiden määrä sen sijaan kasvoi hieman eli 2 prosenttia edelliseen vuoteen verrattuna, mutta nousu oli vähäisempää kuin aiempina vuosina.

”Viime vuosi oli koronapandemiasta johtuen poikkeuksellinen, ja se vaikutti myös turvakotien asiakkuuksiin. Kun katsotaan pidemmällä aikajänteellä, on asiakasmäärä vuodesta 2015 kasvanut todella merkittävästi, yli 70 prosenttia”, toteaa kehittämisspäällikkö Joonas Peltonen THL:stä.

Kuvassa näkyy turvakotiverkoston vapaiden perhepaikkojen täyttöaste, jonka perusteella nähdään muutokset turvakotien asiakasmäärissä.



Kuvio: Turvakotien vapaat asiakaspaikat kalenteriviikoittain vuosina 2019–2021. Lähde: THL. Päivitetty verkkosivuille 2.6.2021.

Vuonna 2020 turvakodeissa oli yhteensä 5244 asiakasta. Heistä 56 prosenttia oli aikuisia ja 44 prosenttia lapsia. Asumispäiviä turvakodeissa kertyi viime vuonna 89 146 vuorokautta. Aikuisasiakkaita 92 prosenttia oli naisia ja 8 prosenttia miehiä. Lapsista noin puolet oli tyttöjä ja puolet poikia.

Turvakotien määrää on viime vuosina pystytty lisäämään merkittävästi. Ensi vuodenvaihteessa turvakotien määrä kasvaa 30 turvakotiin ja paikkamäärä 231 perhepaikkaan.

[Lue lisää täältä](#)

Jätevesitutkimuksesta reaaliaikaista tietoa epidemian aikaisesta huumetilanteesta

Teemu Gunnar ja Aino Kankaanpää

THL:n jätevesitutkimus seuraa reaaliaikaisesti tietoa Suomen huumetilanteesta. Seurannasta voidaan havaita, että amfetamiinin käytön nouseva trendi on jatkunut koronaepidemiaan liittyvistä rajoitustoimista huolimatta. Maaliskuussa 2021 Helsingissä ja sen lähialueilla todetut amfetamiinin käyttömäärät olivat keräysviikolla korkeimmat mitä missään kaupungissa on kansallisesti mitattu (yli 200 keräysviikkoa eri kaupungeissa tehty vuodesta 2012). Myöskään muiden tutkittujen huumaiden käytössä ei ole poikkeuksellisissa olosuhteissa viimeisen vuoden aikana ollut suuria muutoksia, joskin kokaiinin nouseva trendi on tasaantunut ja ekstaasin käyttö vähentynyt.

Helsingin, Turun, Tampereen, Kuopion ja Oulun lähes reaaliaikaisesta viikoittaisesta seurannasta havaittiin lisäksi, että yhteiskunnan avauduttua kesällä amfetamiinin käyttö lisääntyi edelleen loppukevään suvantovaiheesta. Esimerkiksi Helsingin puhdistamon toiminta-alueella, jossa jatkuvaa viikoittaista seurantaa on tehty jo vuodesta 2013 saakka, käyttö on edelleen pysytellyt ennätyskennällä tasolla syksyn 2020 ja kevään 2021 aikana.

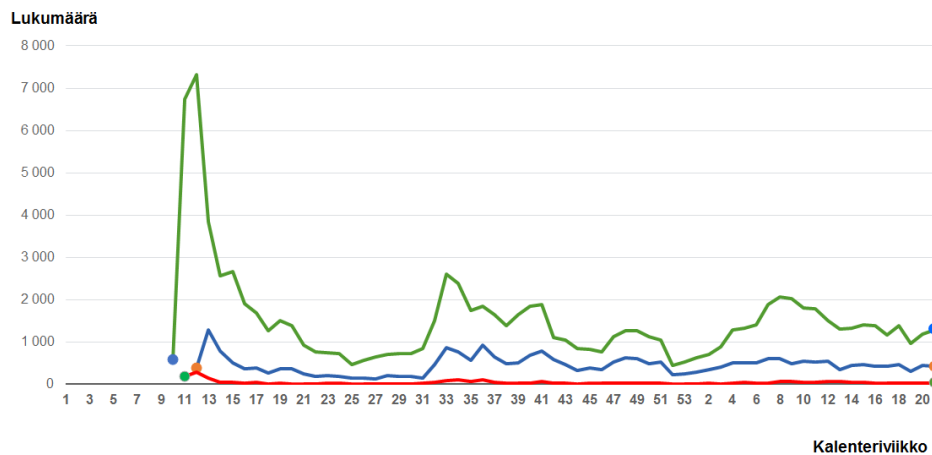
[Lue lisää täältä](#)

Väestön neuvonta ja ohjaus

Koronainfon yhteydenottojen määrissä ei suuria muutoksia viime viikkoina

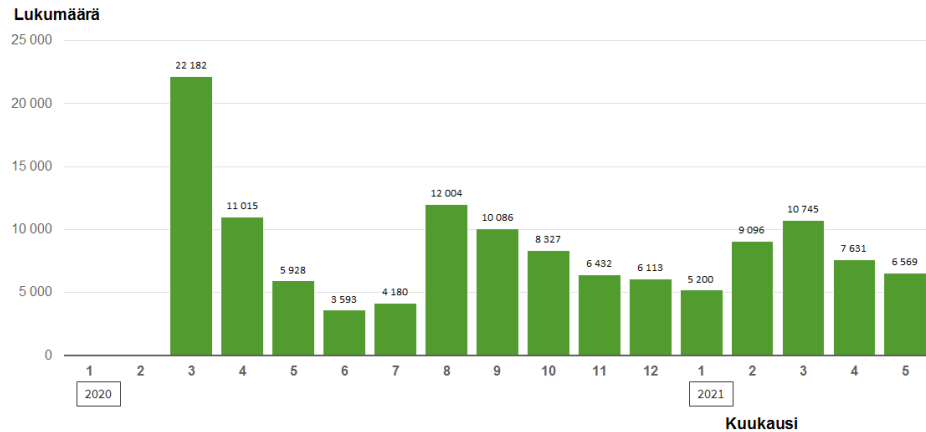
Marko Lähteenmäki, Minna Kuitunen, Anna-Leena Lohiniva ja Laura Kestilä

Alkuvuonna 2021 suomalaisten yhteydenotot Digi- ja väestöviraston koronaneuvontaan kasvoivat viikolle 8 saakka, minkä jälkeen yhteydenotot ovat olleet tätä matalammalla tasolla. Viikolla 21 yhteydenottoja oli yhteensä eri kanavissa 1746, viikolla 20 hieman vähemmän (1650 yhteydenottoa).



Kuvio: Yhteydenottojen lukumäärä puhelimella, chat-viestillä ja tekstiviestillä (SMS) Digi- ja väestöviraston koronaneuvontaan viikoittain vuosina 2020 ja 2021. Lähde: Digi- ja väestövirasto. Päivitetty verkkosivuille 2.6.2021.

Kuukausittain tarkasteltuna yhteydenottojen määrä on laskenut kevään aikana. Maaliskuussa 2021 yhteydenottoja yli 10 000, huhtikuussa 7631 ja toukokuussa (29.5.2021 mennessä) reilu 6500 yhteydenottoa.



Kuvio: Yhteydenottojen lukumäärä Digi- ja väestöviraston koronaneuvontaan kuukausittain maaliskuusta 2020 toukokuuhun 2021 (toukokuu 29.5.2021 saakka). Lähde: Digi- ja väestövirasto. Päivitetty verkkosivuilla 2.6.2021.

Kysytyjä asioita viikoilla 20 ja 21 olivat muun muassa:

- Yleistä viruksesta, oireet, tarttuminen, itämisaika, kysymyksiä rajoituksista ja ohjeista, tilastotietoa, tilojen desifiointi, turvavälit, immuniteetti, tarttuminen pinnoilta, tarttuminen eläinten välityksellä, THL:n sivuilla on ristiriitaisuuksia
- Rokote; rokotuksen aikataulu, kuka saa rokotteen, mistä saa rokotusajan, missä rokotetaan, mikä rokote sopii kenellekin, voinko valita rokotteen, missä järjestyksessä rokotetaan, haittavaikutukset, miten tiedotetaan, kuntakohtaiset erot, terveysasemien numeroita rokotukseen liittyen, voinko valita rokotteen, koronarokotustilanne alueittain, rokotuksen jälkeiset oireet, ylijäämärokotteet
- Koronarokotustodistus; miksi en saa ladattua todistusta, milloin tieto rokotuksesta näkyy Omakannassa
- Punkkirokotteen ja koronarokotteen yhteisvaikutus ja haitat
- Testit, ajanvaraus, hinta, testitodistukset, milloin pitää mennä testiin, testaukset lentokentällä, Suomeen saapuminen ja testaus
- Altistuminen, miten toimitaan kun on altistunut
- Karanteeni, omaehtoinen karanteeni, päivärahan hakeminen
- Eristys, eristyksen rikkominen, eristyksen purku, ohjeita
- Maskit, maskipakko, käyttö, suositukset
- Matkustaminen, matkustusrajoitukset Suomeen/Suomesta, rajan ylittäminen, työmatkaliikenne, laivayhtiöiden rajoitukset
- Lapsen sairastuminen
- Juhlien järjestäminen, yksityisten tapahtumien järjestäminen, kokoontumisrajoitukset, liikuntaharrastusten ohjeistukset, luokkaretket, riskiryhmäläisten tapaaminen ja yleisesti vierailut, harrastustoiminta, vaalit
- Koronavilkku
 - Altistumisilmoitukset, ohjeita mitä pitää tehdä
 - Toiminta
 - Avauskoodin saaminen

Palvelut ja etuudet

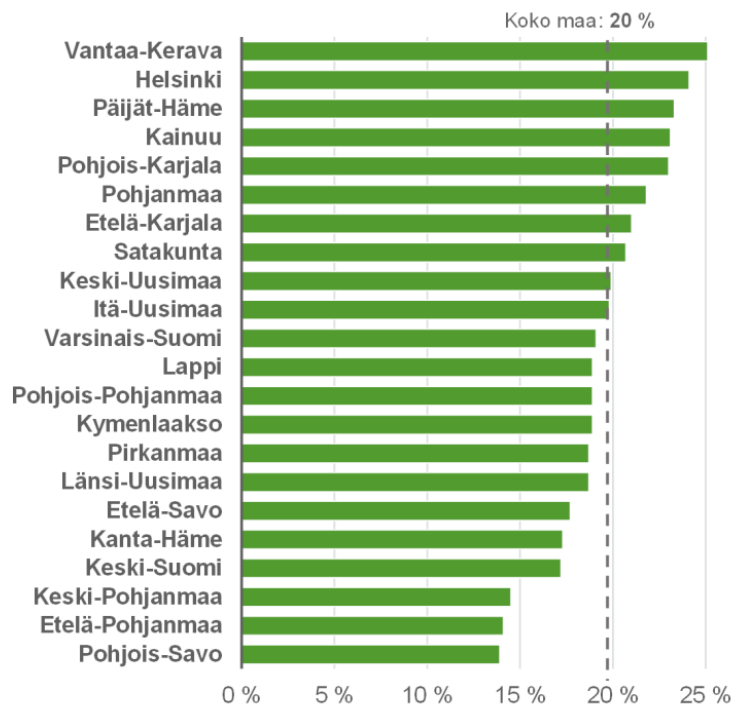
Terveyspalveluihin pääsy vaikeutunut varsinkin pääkaupunki-seudulla

Annamari Aalto, Jaana Suvisaari ja Suvi Parikka

Lääkärin, hoitajan ja hammaslääkärin vastaanotolle pääsy on vaikeutunut koronaepidemian aikana. Tämä selviää, kun verrataan vuosien 2020 ja 2018 tilanteita lääkäripalveluja riittämättömästi saaneiden osuuksissa. Osuus on lisääntynyt sekä miehillä (19 prosenttia vs. 14 prosenttia) että naisilla (21 prosenttia vs. 17 prosenttia). Eniten tilanne on vaikeutunut 20–54-vuotiailla miehillä: heistä 19 prosenttia kokee saaneensa liian vähän palveluja tarpeeseensa nähden, kun osuus oli 13 prosenttia vuonna 2018. Tulokset perustuvat THL:n tuoreeseen FinSote-tutkimukseen, joka toteutettiin syyskuun 2020 ja helmikuun 2021 välisenä aikana.

Suurin muutos havaittiin hammaslääkäripalveluissa. Hammaslääkäripalveluja tarvinneista aikuisista 24 prosenttia, joka vastaa väestössä noin 550 000 henkilöä, kokee saaneensa liian vähän hammaslääkäripalveluita tarpeeseensa nähden. Vuonna 2018 vastaava osuus oli 19 prosenttia.

Lääkärin, hoitajan ja hammaslääkärin vastaanotolle pääsyn vaikeutuminen näyttää keskittyneen pahimmille epidemia-alueille. Esimerkiksi Uudellamaalla riittämättömästi lääkäripalveluja saaneiden osuus oli 16 prosenttia vuonna 2018, kun vuonna 2020 osuus oli 22 prosenttia. Myös Päijät-Hämeessä ja Varsinais-Suomessa terveyspalveluihin pääsy on selvästi vaikeutunut.



Kuvio: Lääkärin vastaanottopalveluja riittämättömästi saaneiden osuus (prosenttia) palveluita tarvinneista hyvinvointialueittain. Lähde: THL, FinSote 2018 ja 2020. Päivitetty verkkosivuille 2.6.2021.

FinSote2020-tutkimukseen kutsuttiin 61 600 satunnaisesti valittua 20 vuotta täyttäneitä henkilöä, joista 28 199 osallistui siihen (vastausaktiivisuus 46 prosenttia).

[Lue tiedote](#)

[Aikuisväestön hyvinvointi, terveys ja palvelut - FinSote](#)

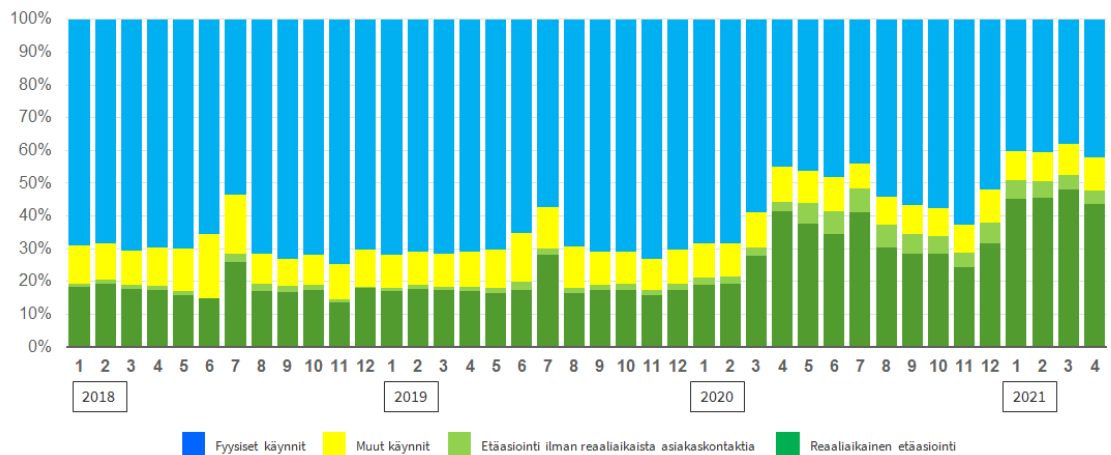
[Tulokset alueittain ja väestöryhmittäin \(Terveystemme.fi\)](#)

[Tulokset myös Sotkanet.fi -verkkopalvelussa](#)

Opiskelijaterveydenhuollossa siirrytty enenevässä määrin etäasiointiin

Vesa Jormanainen

Opiskelijaterveydenhuollossa fyysisten vastaanottokäyntien osuus kaikista asioinneista on vähentynyt vuosien 2018–2019 noin 70 prosentin tasolta alle 50 prosenttiin vuosina 2020–2021. Samaan aikaan etäasioinnin osuus on lisääntynyt selvästi 20 prosentin tasolta vuosina 2018–2019 noin 40–50 prosenttiin vuosina 2020–2021. Erityisen suuri osuuden kasvu on tapahtunut reaaliaikaisessa etäasioinnissa, johon on laskettu mukaan yhteystavat puhelinyhteys, sähköinen asiointi ja reaaliaikainen etäasiointi.



Kuvio: Opiskelijaterveydenhuollon fyysiset käynnit, muut käynnit, etäasiointi ilman reaaliaikaista asiakaskontaktia sekä reaaliaikainen etäasiointi (puhelinyhteys, sähköinen asiointi ja reaaliaikainen etäasiointi) kuukausittain vuosina 2018–2021. Lähde: THL, Avohilmo-rekisteri. Päivitetty verkkosivuille 2.6.2021.

Uudet erityiskorvattavuuden oikeudet vuonna 2020

Vesa Jormanainen

Vuonna 2020 myönnettiin lääkekorvausoikeuksia eräissä tilanteissa vähemmän kuin mitä odotettiin aiempien vuosien perusteella. Valikoimatta tehdyn korvausoikeusnumerojen pienen sarjan perusteella koronaepidemian vuonna 2020 korvausoikeuksia myönnettiin aiempien vuosien trendistä poikkeavasti vähemmän insuliinihoitoisen diabeteksen (103), myastenia graviksien (108) ja mahdollisesti myös glaukooman (114) osalta. Havainto voi liittyä palvelu- ja hoitovelkaan.

Vuosi	DM, ins.	Hypotyr.	MG	Glauk.	Rintas.	Etur.s.
2000	12 210	4 214	42	5 452	1 859	2 111
2001	12 545	3 870	54	5 026	2 130	2 475
2002	13 098	3 896	56	5 000	2 339	2 579
2003	13 167	3 586	47	4 895	2 425	2 681
2004	14 342	3 353	39	4 856	2 653	3 104
2005	16 355	3 300	70	5 125	2 948	3 413
2006	13 579	2 705	61	5 098	3 285	2 864
2007	14 747	2 219	61	5 383	3 369	2 597
2008	20 799	2 294	62	5 609	3 488	2 476
2009	22 409	2 163	57	5 662	3 656	2 714
2010	24 175	1 861	70	5 856	4 023	2 721
2011	33 383	1 960	77	5 731	4 207	2 825
2012	26 241	2 136	72	5 826	4 119	2 772
2013	26 023	2 030	74	5 935	4 141	2 930
2014	24 682	2 177	88	6 005	4 504	2 934
2015	23 975	2 198	86	6 248	4 821	3 085
2016	23 801	1 868	90	6 036	4 714	2 988
2017	21 739	1 851	92	5 995	4 615	3 343
2018	22 493	1 711	99	5 843	4 664	3 367
2019	22 257	1 698	100	5 771	4 918	3 700
2020	20 039	1 419	73	5 345	4 920	3 674

Taulukko: Uudet lääkekorvausoikeudet eräiden korvausoikeuden numeroiden perusteella vuosina 2000–2020. Lähde: Kela. Päivitetty verkkosivuille 2.6.2021.

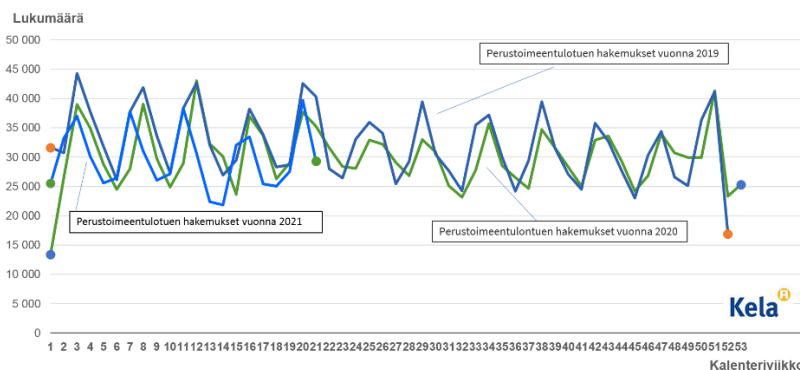
DM, ins. (diabetes, insuliinihoito), Hypotyr. (kilpirauhasen vajaatoiminta), MG (myastenia gravis), Glauk. (glaukooma), Rintas. (rintasyöpä) ja Etur.s. (eturauhassyöpä).

Työttömyysturvan ja perustoimeentulotuen hakemusten määrät pysyttelivät edellisviikkojen tasolla

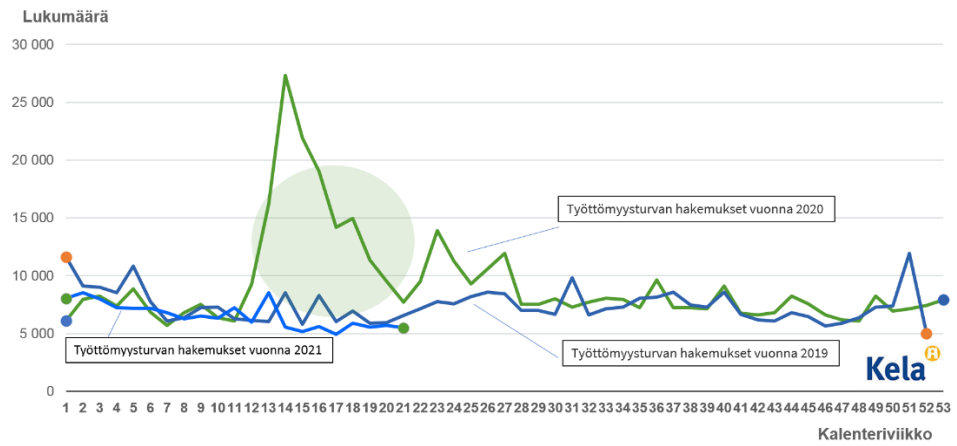
Merita Jokela

[Kelan Koronamittarit-sivuston](#) mukaan työttömyysturvan hakemuskäärät ovat pysyttelleet edellisviikkojen tasolla. Hakemuksia saapui 5713 viikolla 20 ja 5494 viikolla 21. Tämä oli selvästi edellisvuotta vähemmän ja hieman vähemmän kuin vuonna 2019.

Perustoimeentulotuen hakemuksia vastaanotettiin Kelassa 37 635 viikolla 20 ja 35 274 viikolla 21. Määrät ovat hieman edellisvuosia pienempiä, mutta noudattavat viikoittaista vaihtelua.



Kuvio: Työttömyysturvan hakemukset viikoittain vuosina 2019–2021. Lähde: Kela. Päivitetty verkkosivuille 2.6.2021.



Kuvio: Perustoimeentulon hakemukset viikoittain vuosina 2019–2021. Lähde: Kela. Päivitetty verkkosivuille 2.6.2021.