

Koronavirus

Koronaepidemian vaikutukset hyvinvointiin, palveluihin ja talouteen

THL:n seurantaraportti, viikot 18–19 / 2021, 19.5.2021

THL seuraa tiiviisti epidemiatilanteen kehittymistä.

[Lisää koronaepidemian tilannekatsauksessa](#)

[Lisää voimassa olevista rajoituksista valtioneuvoston verkkosivuilla](#)

Tässä seurantaraportissa kerrotaan:

- Työttömät työnhakijat iän ja sukupuolen mukaan
- Väestön luottamuksessa instituutioihin vähän muutoksia koronaepidemian aikana
- Koronaneuvonnan yhteydenotot lähtivät laskutrendille
- Yksityisen terveydenhuollon etävastaanottojen määrä jatkaa alkusyksyn 2020 tasolla
- Perusterveydenhuollon palvelujen saatavuus ja henkilöstön riittävyys
- Sosiaalihuollon iäkkäiden palvelujen saatavuus ja henkilöstön riittävyys
- Erikoissairaanhoidon hoitovelka arviolta 450 miljoonaa euroa vuonna 2020
- Työttömyysturva ja perustoimeentulotuki
- Tartuntatautipäivärahan hakemukset vuosina 2020 ja 2021
- 70 vuotta täyttäneiden koronaviruksen rokotuskattavuus on erinomainen
- Omaolon koronaviruksen oirearvioiden lukumäärät aaltoilevat edelleen
- Koronavilkun kautta Omaolon koronaviruksen oirearvion tehneiden osuus laskutrendillä

Viikkoraportin tietoja julkaistaan myös verkkosivulla: thl.fi/koronanvaikutukset

[Katso aiemmat seurantaraportit täältä](#)

Viikkoraportin ovat toimittaneet:

Juha Honkatukia, tutkimuspäällikkö, THL

Vuokko Härmä, erikoissuunnittelija, THL

Merita Jokela, erikoistutkija, THL

Vesa Jormanainen, johtava asiantuntija, THL

Laura Kestilä, tutkimuspäällikkö, THL

Pekka Rissanen, tietoylijohtaja, THL

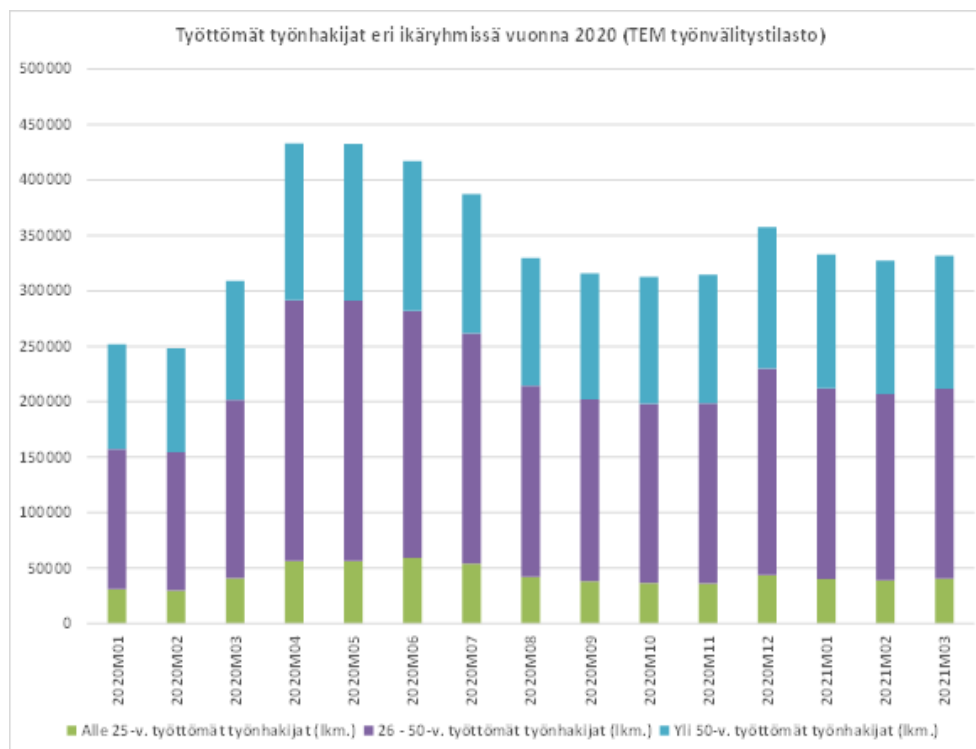
Sähköpostiosoitteet ovat muotoa etunimi.sukunimi@thl.fi.

Väestön terveys, hyvinvointi ja elinolot

Työttömät työnhakijat iän ja sukupuolen mukaan

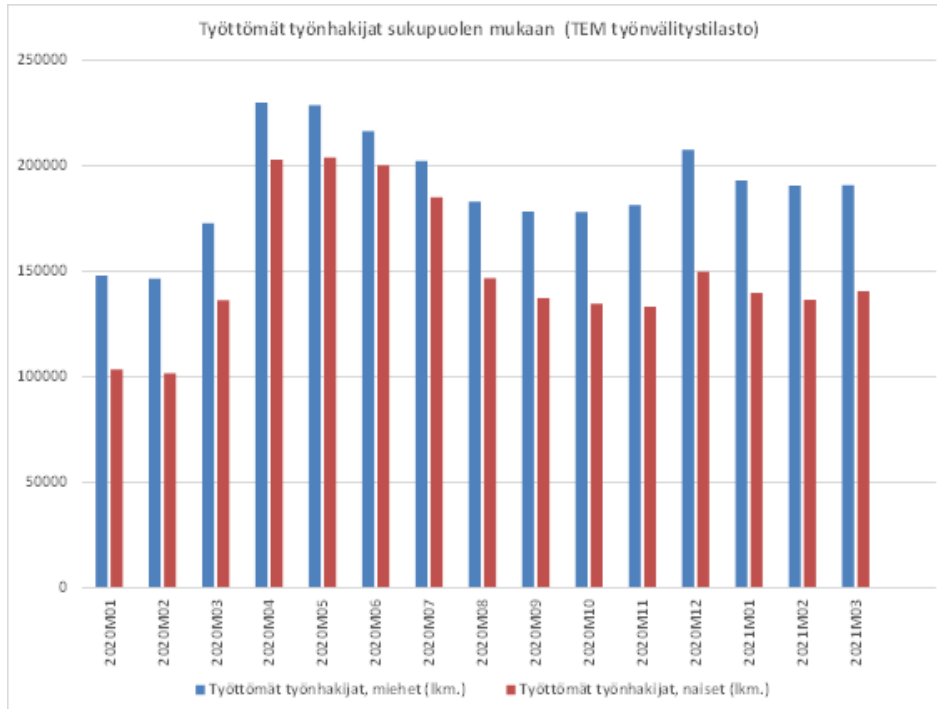
Juha Honkatukia

Työ- ja elinkeinoministeriön työnvälitystilaston mukaan työttömien työnhakijoiden määrä kasvoi keväällä ja kesällä 2020 kaikkiaan yli kahdellasadalla tuhannella. Vuoden 2020 loppua kohden lukumäärä laski selvästi, mutta työttömien työnhakijoiden määrä oli vielä alun toistasataatuhatta alkuvuotta korkeampi. Työttömyys laski edelleen tammikuussa 2021. Helmi-maaliskuussa lasku pysähtyi ja vuoden takaiseen verrattuna työttömien lukumäärä oli noin 80 000 korkeampi. Lukumääräisesti työttömien työnhakijoiden määrän kasvu oli alkuvuodesta 2020 suurinta alle 25-vuotiaiden ryhmässä, mutta kesän jälkeen suurimmaksi ryhmäksi on jäänyt 26–50-vuotiaat, joita toki työvoimassakin on eniten.



Kuvio: Työttömät työnhakijat eri ikäryhmissä vuosina 2020 ja 2021. Lähde: TEM, työnvälitystilasto. Päivitetty verkkosivuille 19.5.2021.

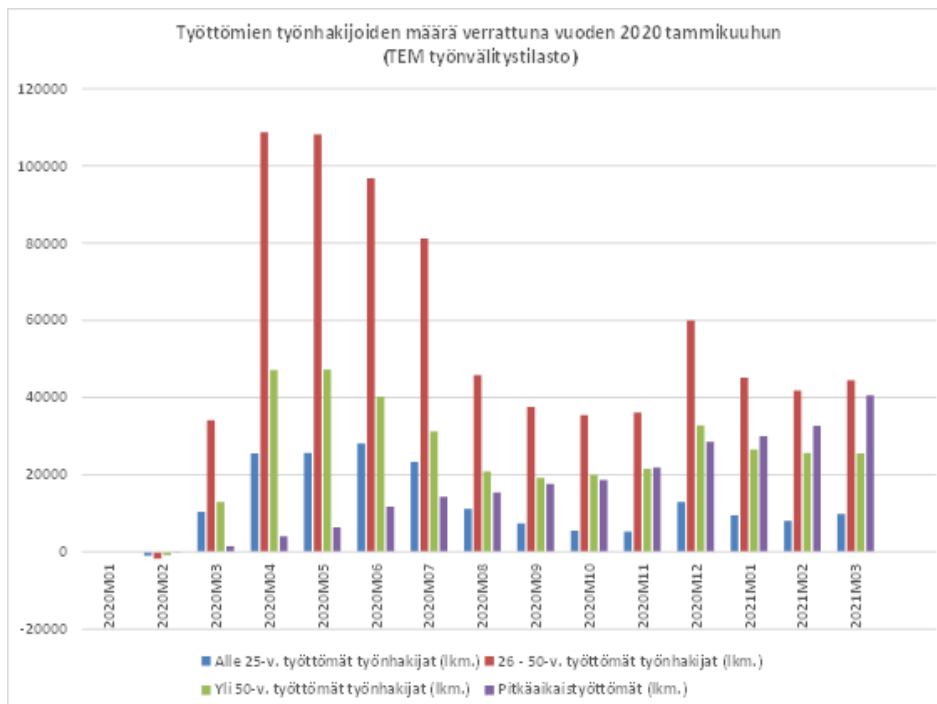
Vuoden 2020 keväällä työttömien työnhakijoiden määrä kasvoi naisten osalta noin 99 000:lla ja miesten noin 83 000:lla. Tämä selittyy lomautusten ja työttömyyden kohdistumisena suhteellisesti naisvaltaisemmille (palvelu)aloille. Suhteellinen kasvu oli naisten ryhmässä suurempi, koska naisten osuus työttömistä työnhakijoista oli vuoden 2020 alussa pienempi. Vuoden loppuun mennessä suhteelliset erot kaventuivat. Vuoden 2021 tammikuussa työttömien miesten lukumäärä oli noin 45 000 ja naisten 36 000 korkeampi kuin vuoden 2020 alussa, kun luvut olivat noin 42 500 ja 33 000 helmikuussa 2021.



Kuvio: Työttömät työnhakijat sukupuolen mukaan vuosina 2020 ja 2021. Lähde: TEM, työnvälitystilasto. Päivitetty verkkosivuille 19.5.2021.

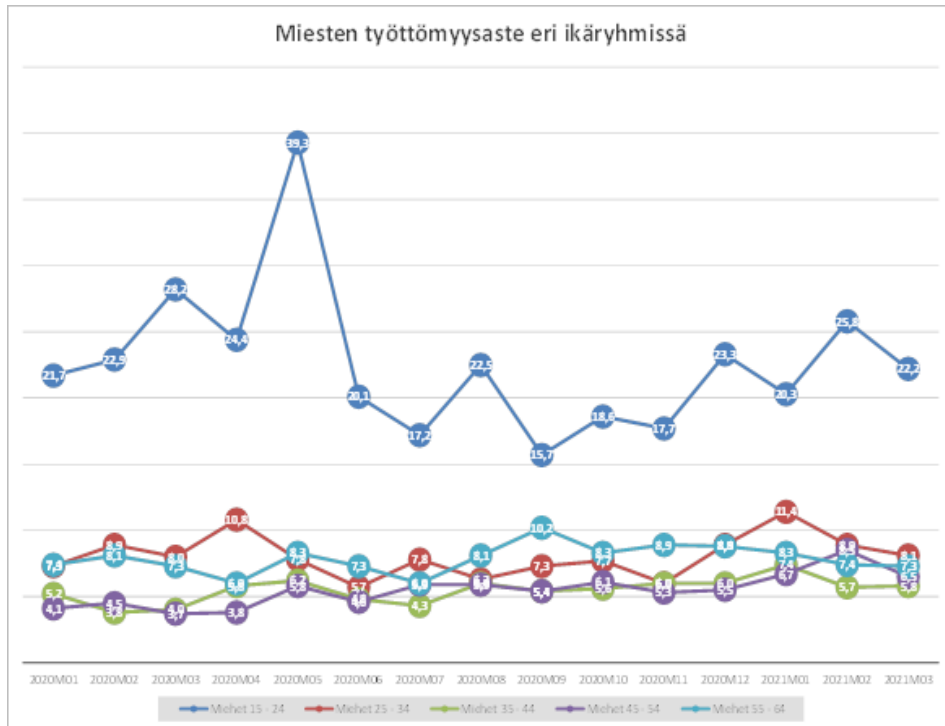
Työttömien työnhakijoiden määrä laski syys-marraskuussa 2020, mutta nousi joulukuussa. Alkuvuonna 2021 työttömien määrä taas laski hieman ja on nyt elokuun 2008 tasolla.

Pitkäaikaistyöttömien määrä on ollut kasvussa alkuvuonna 2021 ja oli maaliskuussa yli 40 000 edellisvuotta suurempi.

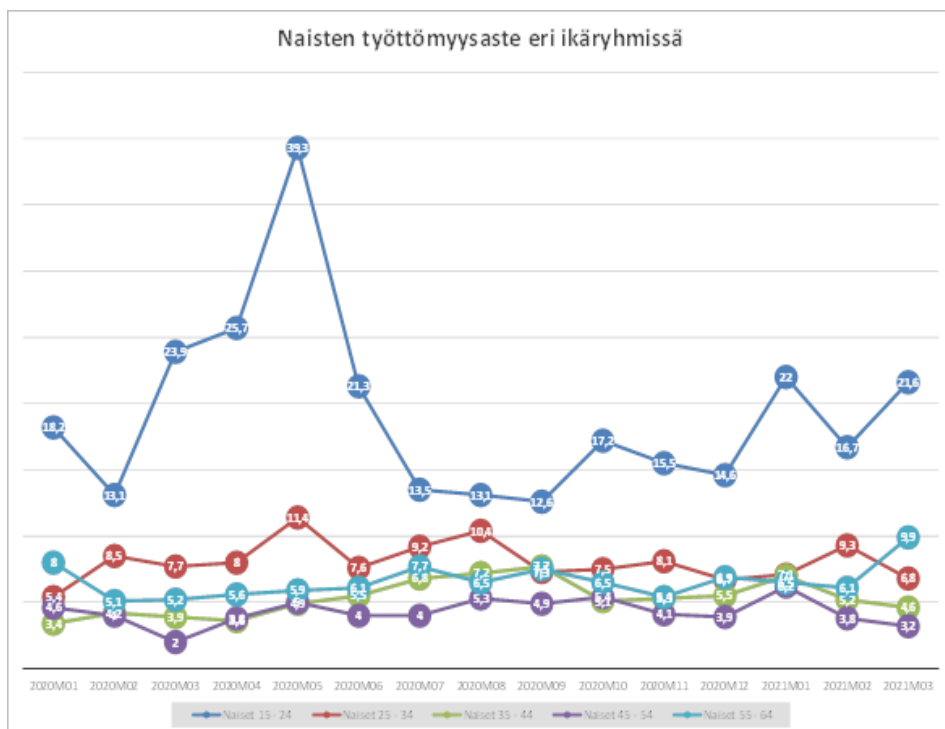


Kuvio: Työttömien työnhakijoiden määrä verrattuna vuoden 2020 tammikuuhun. Lähde: TEM, työnvälitystilasto. Päivitetty verkkosivuille 19.5.2021.

Miesten ja naisten työttömyysasteen osalta kaikkein nuorimpien ja toisaalta vanhimpien ikäryhmi- en työttömyysaste on molemmilla sukupuolilla keskimääräistä korkeampi. Naisten työttömyysaste on ollut useimpina kuukausina pienempi kuin miehillä.



Kuvio: Miesten työttömyysaste eri ikäryhmissä vuosina 2020 ja 2021. Lähde: TEM, työnvälitystilasto. Päivitetty verkkosivuilla 19.5.2021.

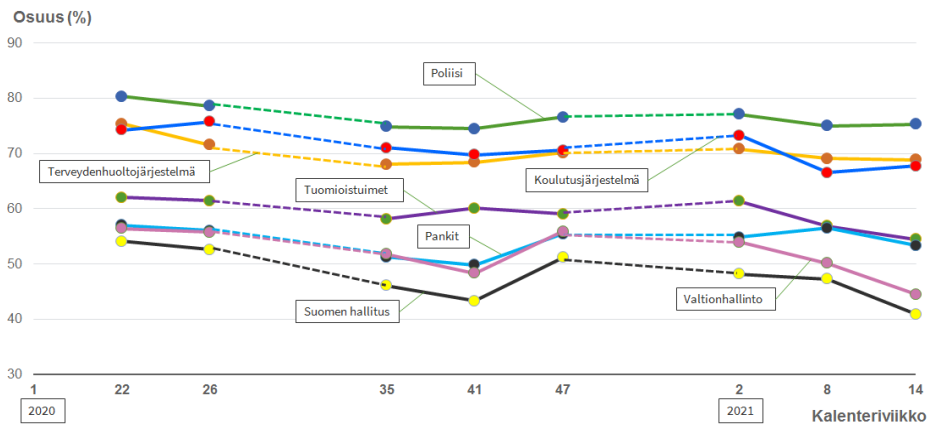


Kuvio: Naisten työttömyysaste eri ikäryhmissä vuosina 2020 ja 2021. Lähde: TEM, työnvälitystilasto. Päivitetty verkkosivuilla 19.5.2021.

Väestön luottamuksessa instituutioihin vähän muutoksia koronaepidemian aikana

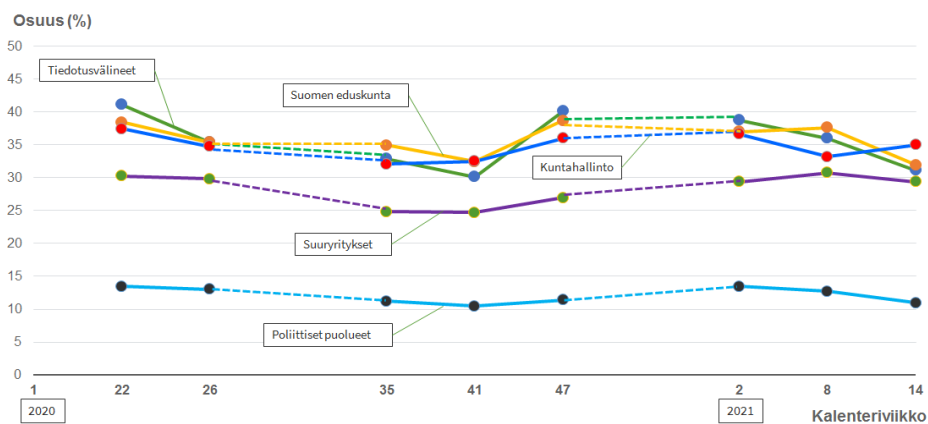
Vesa Jormanainen

Väestön luottamus poliisiin sekä terveydenhuolto- ja koulutusjärjestelmään on ollut suurta koronaepidemian aikana Suomessa vuosina 2020 ja 2021. Myös luottamus pankkeihin ja tuomioistuimiin ovat säilyneet lähes kevään 2020 tasolla. Toisaalta luottamus valtionhallintoon ja Suomen hallitukseen ovat vähentyneet koronaepidemian pitkittyessä. Tiedot käyvät ilmi Valtioneuvoston tilaamasta ja Tilastokeskuksen toteuttamasta väestön haastattelututkimuksista.



Kuvio: Kuinka paljon henkilökohtaisesti luottaa instituutioihin: osuus (prosenttia) vuosina 2020 ja 2021. Osuus on laskettu vastauksista 8-10, jossa 1 = en luota lainkaan ja 10 = luotan täydellisesti. Lähde: Tilastokeskus, Kansalaispulsstin haastattelujen paneelitutkimus. Päivitetty verkkosivuille 19.5.2021.

Väestön luottamus tiedotusvälineisiin, Suomen eduskuntaan ja kuntahallintoon ovat säilyneet kevään 2020 tasolla. Myös luottamus suuryrityksiin ja poliittisiin puolueisiin ovat säilyneet tasollaan koronaepidemian aikana.



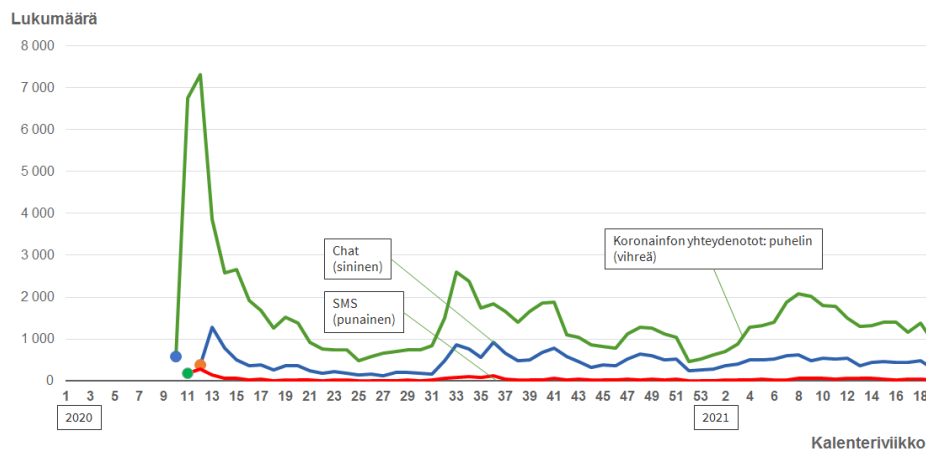
Kuvio: Kuinka paljon henkilökohtaisesti luottaa instituutioihin: osuus (prosenttia) vuosina 2020 ja 2021. Osuus on laskettu vastauksista 8-10, jossa 1 = en luota lainkaan ja 10 = luotan täydellisesti. Lähde: Tilastokeskus, Kansalaispulsstin haastattelujen paneelitutkimus. Päivitetty verkkosivuille 19.5.2021.

Väestön neuvonta ja ohjaus

Koronaneuvonnan yhteydenotot lähtivät laskutrendille

Marko Lähteenmäki, Minna Kuitunen, Anna-Leena Lohiniva ja Vesa Jormanainen

Alkuvuonna 2021 suomalaisten yhteydenotot Digi- ja väestöviraston koronaneuvontaan kasvoivat viikolle 8 saakka, mutta ovat etenkin viime viikkoina lähteneet laskusuuntaan.



Kuvio: Yhteydenottojen lukumäärä puhelimella, chat-viestillä ja tekstiviestillä (SMS) Digi- ja väestöviraston koronaneuvontaan viikoittain vuosina 2020 ja 2021. Lähde: Digi- ja väestövirasto. Päivitetty verkkosivuille 19.5.2021.

Kysytyjä asioita olivat muun muassa:

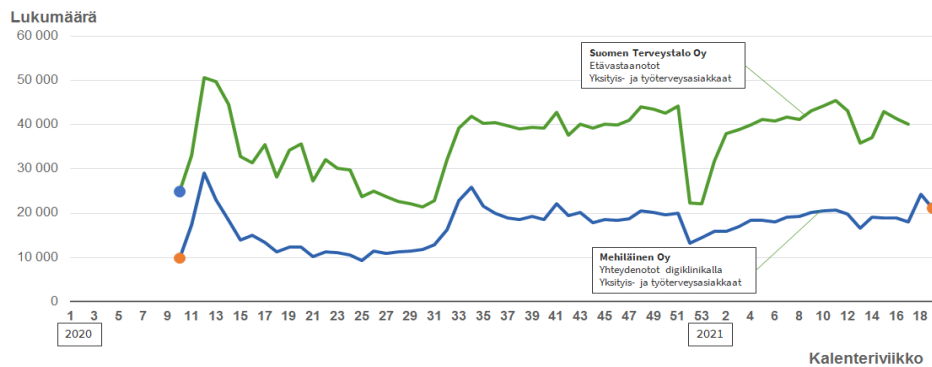
- Rokote: kuka saa rokotteen, mistä saa rokotusajan, missä rokotetaan, mikä rokote sopii kenellekin, missä järjestyksessä rokotetaan, haittavaikutukset, rokotukset ulkomailla, ikäihmisten rokotus, ulkomaalaisten rokotus, riskiryhmäläisten rokotukset, miten tiedotetaan, kuntakohdittaiset erot, rokote ja raskaus, miten perun rokotusajan, koronarokotepassi, voinko valita rokotteen
- Punkkirokotteen ja koronarokotteen yhteisvaikutukset ja haitat
- Testit: lasten testaus, testitodistukset, milloin pitää mennä testiin, kuinka kauan testituloksen saaminen kestää, missä testataan, testaukset lentokentällä, Suomeen saapuminen ja testaus
- Altistuminen: miten toimitaan, kun on altistunut
- Karanteeni: omaehtoinen karanteeni, päivärahan hakeminen
- Maskit: käyttö, suositukset
- Matkustaminen: matkustusrajoitukset Suomeen ja Suomesta, rajan ylittäminen, työmatkaliikenne, laivayhtiöiden rajoitukset
- Lapsen sairastuminen
- Yksityisten tapahtumien järjestäminen, kokoontumisrajoitukset, liikuntaharrastusten rajoitukset, luokkaretket
- Riskiryhmäläisten tapaaminen
- Koronavilkku: altistumisilmoitukset, ohjeita mitä pitää tehdä, käyttö

Palvelut ja etuudet

Yksityisen terveydenhuollon etävastaanottojen määrä jatkaa alkusyksyn 2020 tasolla

Vesa Jormanainen

Koronaepidemian aikana yksityisten terveydenhuollon palveluntarjoajien etävastaanottojen määrät ovat pysyneet viikoittain tasollaan vuodenvaihteen lomakautta lukuun ottamatta. Lähiviikot näyttävät, alkavatko etäkäynnit vähentyä edellisvuoden kevään tapaan kesälomakautta lähestyttäessä.



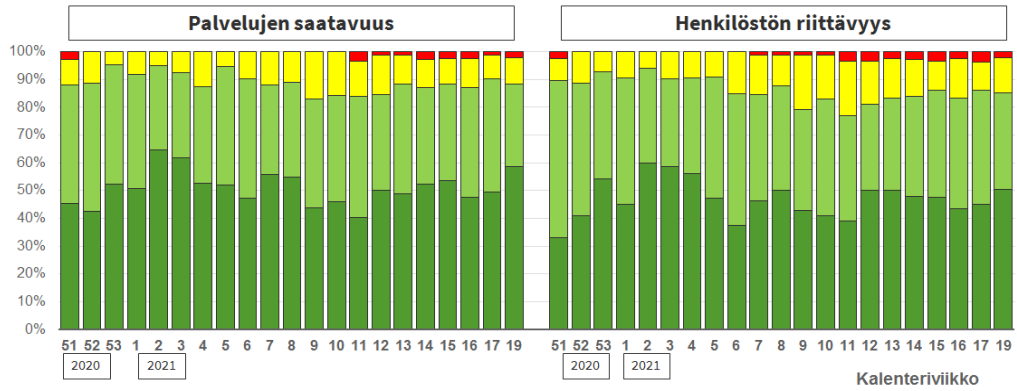
Kuvio: Kahden suuren valtakunnallisen yksityisen terveydenhuollon palveluntarjoajien etävastaanottojen lukumäärät viikoittain vuosina 2020 ja 2021. Lähde: Mehiläinen Oy ja Suomen Terveystalo Oy, yritysten verkkosivut. Päivitetty verkkosivuille 19.5.2021.

Perusterveydenhuollon palvelujen saatavuus ja henkilöstön riittävyys

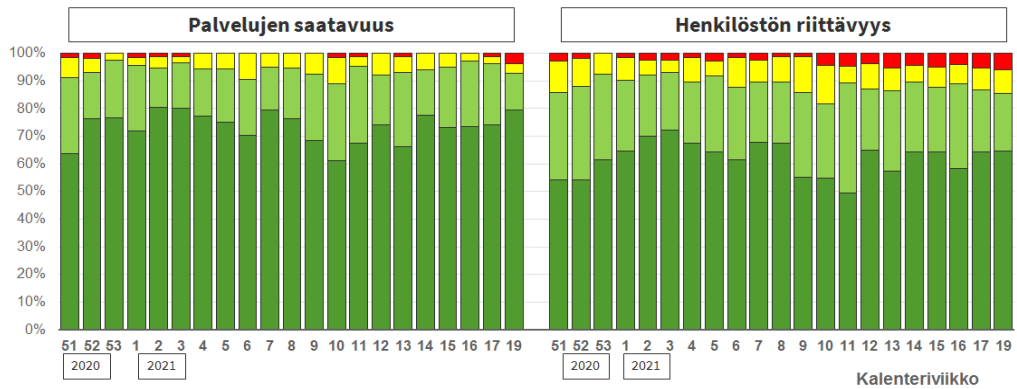
Vesa Jormanainen, Marko Grönholm ja Pekka Rissanen

Palvelunjärjestäjät ovat arvioineet palvelun saatavuutta ja henkilöstön riittävyttä kalenteriviikoittain vuoden 2020 joulukuun puolivälistä alkaen vuoden 2021 viikolle 17 saakka sähköisessä kyselyssä. Tämän jälkeen kyselyjä harvennettiin kahden viikon välein toteutettavaksi: edelleen arviointi kohdistuu edeltävään viikkoon. Tuoreimmat tiedot ovat vuoden 2021 viikolta 19.

Perusterveydenhuollon avosairaanhoidon ja vuodeosastohoidon palvelujen saatavuuteen ilmaantui vaikeutuneita tilanteita (liikennevalo punainen) maaliskuun 2021 puolivälistä alkaen. Molemmissa tapauksissa henkilöstön riittävyteen ilmaantui vaikeutuneita tilanteita jo aiemmin. Vuodeosastohoidon henkilöstön riittävydessä vaikeutuneita tilanteita on raportoitu viime viikkoina lisääntyvässä määrin.



Kuvio: Perusterveydenhuollon palvelunjärjestäjien arvioima avosairaanhoidon palvelujen saatavuus ja henkilöstön riittävyys viikoittain vuosina 2020 ja 2021. Lähde: THL. Päivitetty verkkosivuille 19.5.2021.

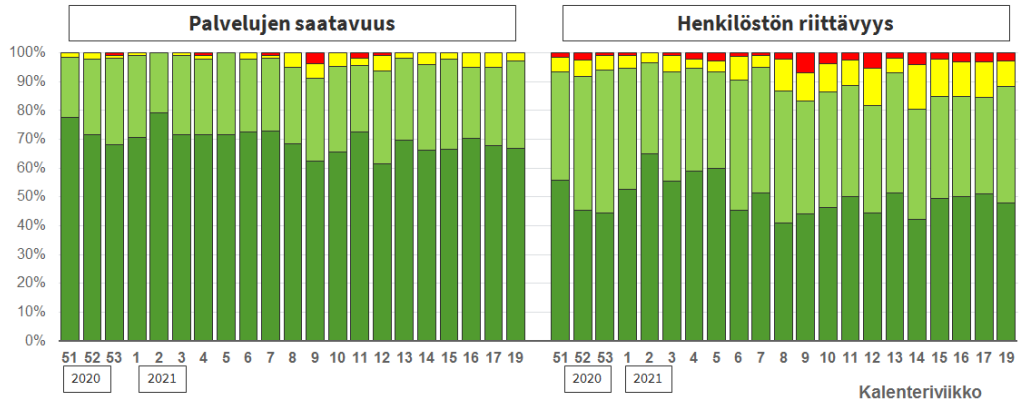


Kuvio: Perusterveydenhuollon palvelunjärjestäjien arvioima vuodeosastohoidon palvelujen saatavuus ja henkilöstön riittävyys viikoittain vuosina 2020 ja 2021. Lähde: THL. Päivitetty verkkosivuille 19.5.2021.

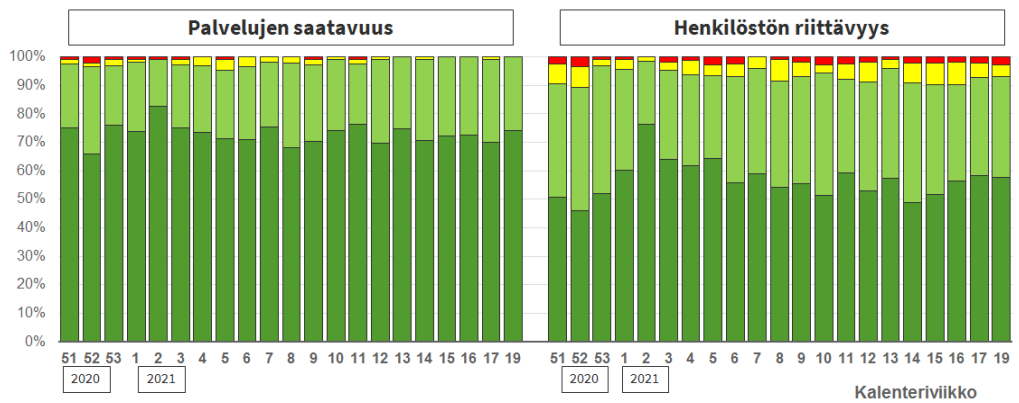
Sosiaalihuollon iäkkäiden palvelujen saatavuus ja henkilöstön riittävyys

Vesa Jormanainen, Marko Grönholm ja Pekka Rissanen

Sosiaalihuollon palvelunjärjestäjät arvioivat, että iäkkäiden kotiin annettavissa palveluissa ja ympärivuorokautisissa palveluissa on raporttien mukaan ollut vaikeutuneita tilanteita henkilöstön riittävyyden osalta lähes viikoittain seurannan aikana.



Kuvio: Sosiaalihuollon palvelunjärjestäjien arvioima iäkkäiden kotiin annettavien palvelujen saatavuus ja henkilöstön riittävyys viikoittain vuosina 2020 ja 2021. Lähde: THL. Päivitetty verkkosivuille 19.5.2021.



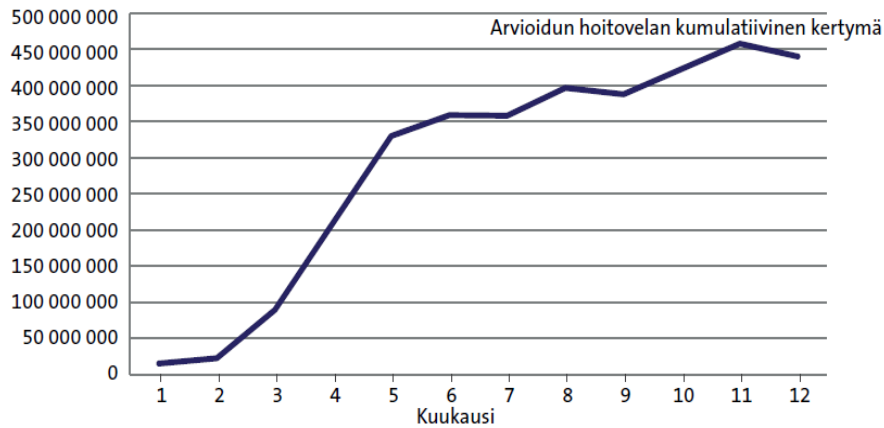
Kuvio: Sosiaalihuollon palvelunjärjestäjien arvioima iäkkäiden ympärivuorokautisten palvelujen saatavuus ja henkilöstön riittävyys viikoittain vuosina 2020 ja 2021. Lähde: THL. Päivitetty verkkosivuille 19.5.2021.

Erikoissairaanhoidon hoitovelka arviolta 450 miljoonaa euroa vuonna 2020

Juha Honkatukia, Matti Pihlava ja Merja Korajoki

Erikoissairaanhoidossa annettujen hoitajaksojen perusteella arvioidusta hoitovelasta suurin osa syntyi vuoden alussa. Toukokuun jälkeen hoitovelan kehitys hidastui merkittävästi kustannuksilla mitattuna. Huomattavaa on, että loppuvuonna suoritettujen hoitotoimenpiteet eivät merkittävästi pienentäneet kertynyttä hoitovelkaa.

Kustannuksissa tämä noin 170 000 hoitajaksoa tarkoittaa karkeasti arvioituna hieman alle 442 miljoonaa euroa. Tämä vastaa seitsemää prosenttia koko vuoden erikoissairaanhoidon toteutuneista menoista.



Kuvio: Erikoissairaanhoidon arvioidun hoitovelan kumulatiivinen kertymä (euroja) vuonna 2020. Lähde: THL. Päivitetty verkkosivuille 19.5.2021.

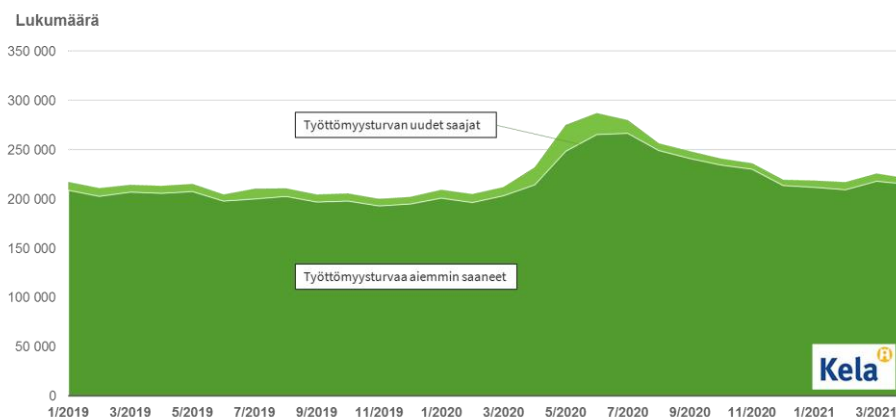
[Lisää tietoa THL asiantuntija-arviosta, kevät 2021 \(julkaistu 12.5.2021\)](#)

Työttömyysturva ja perustoimeentulotuki

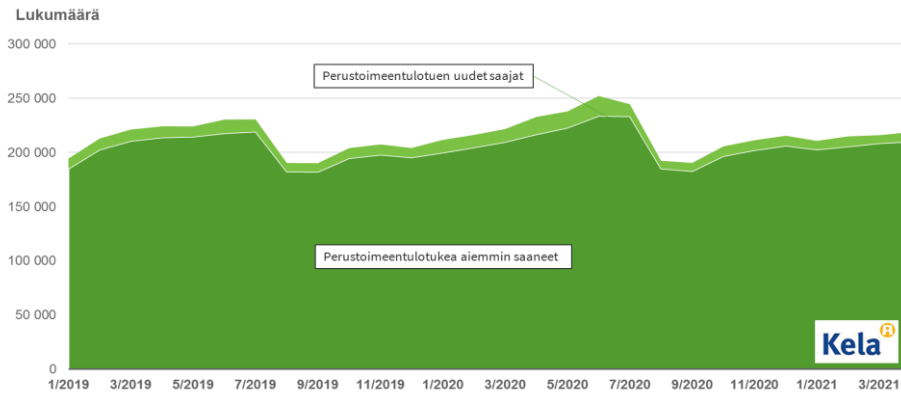
Merita Jokela

[Kelan Koronamittarit-sivuston](#) mukaan työttömyysturvan saajia oli huhtikuussa 220 692 henkilöä. Määrä on 11 205 vähemmän edellisvuoteen verrattuna mutta 7538 henkilöä enemmän kuin vuoden 2019 huhtikuussa. Uusien työttömyysturvan saajien määrä nousi hieman tammi-maaliskuussa. Huhtikuussa tuen saajia oli 5001 vähemmän edelliskuuhun verrattuna. Uusia tuen saajia oli 1961 henkilöä vähemmän kuin maaliskuussa.

Perustoimeentulotuen saajia oli huhtikuussa 218 490 henkilöä, mikä on 14 013 vähemmän edellisvuoteen verrattuna ja 5381 vähemmän kuin vuonna 2019. Huhtikuussa tuen saajia oli 2777 henkilöä enemmän edelliskuuhun verrattuna. Uusia tuen saajia oli 1169 henkilöä enemmän kuin maaliskuussa.

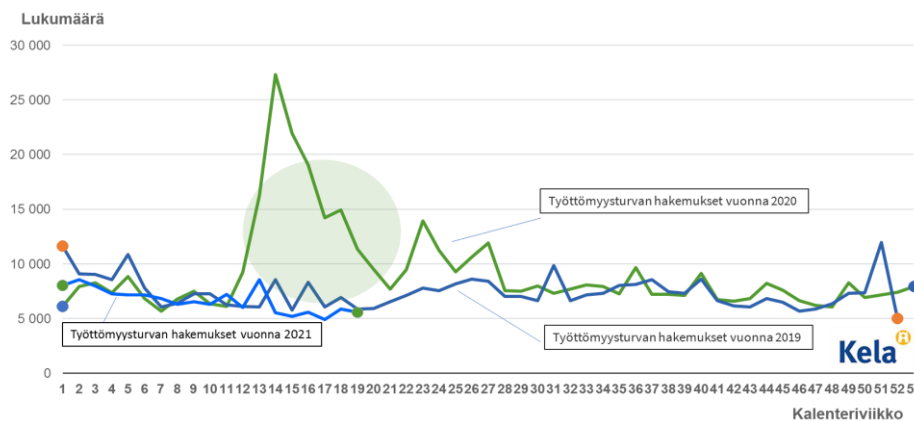


Kuvio: Työttömyysturvan saajat (uudet ja tukea aiemmin saaneet) kuukausittain 1/2019–4/2021. Lähde: Kela. Päivitetty verkkosivuille 19.5.2021.

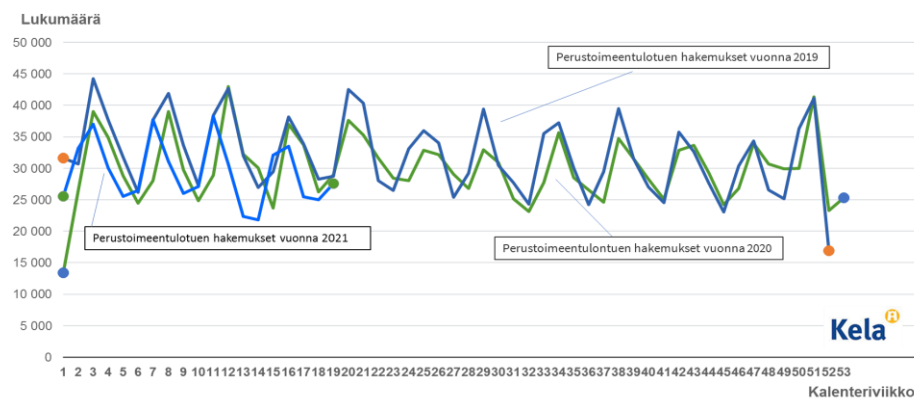


Kuvio: Perustoimeentulotuen saajat (uudet ja tukea aiemmin saaneet) kuukausittain 1/2019–4/2021. Lähde: Kela. Päivitetty verkkosivuille 19.5.2021.

Työttömyysturvan hakemusmäärät ovat viimeisten viikkojen aikana olleet lähellä vuoden 2019 tasoa mutta selvästi pienemmät edellisvuoteen verrattuna. Perustoimeentulotuen hakemuksissa on ollut normaalia viikoittaista vaihtelua. Hakemuksia on tullut viikoilla 18–19 lähes saman verran kuin vuonna 2020.



Kuvio: Työttömyysturvan hakemukset viikoittain vuosina 2019–2021. Lähde: Kela. Päivitetty verkkosivuille 19.5.2021.



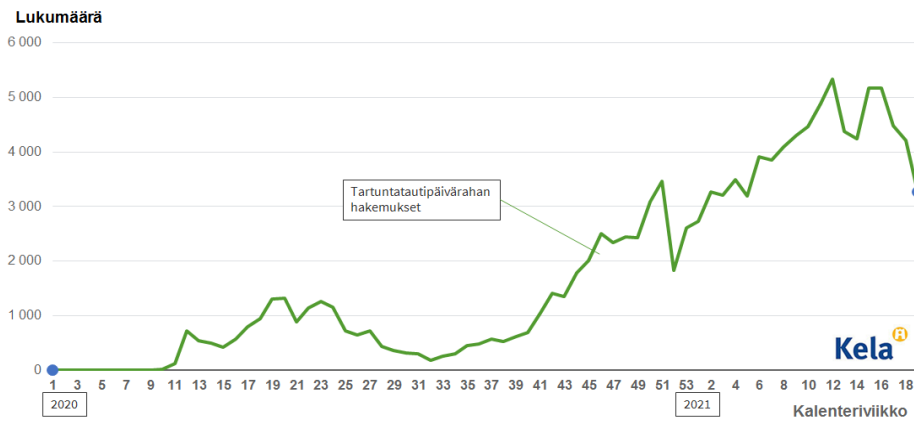
Kuvio: Perustoimeentulon hakemukset viikoittain vuosina 2019–2021. Lähde: Kela. Päivitetty verkkosivuille 19.5.2021.

Tartuntatautipäivärahan hakemukset vuosina 2020 ja 2021

Vesa Jormanainen

Tartuntatautipäiväraha korvaa ansionmenetystä, jos kunnan tai sairaanhoitopiirin tartuntataudeista vastaava lääkäri on määrännyt henkilön olemaan poissa työstä, karanteeniin tai eristykseen tartuntataudin leviämisen estämiseksi. Tartuntatautipäiväraha on täysimääräinen korvaus ansionmenetyksestä etuuteen oikeutetulle, eikä tartuntatautipäivärahassa ole omavastuu-aikaa. Tartuntatautipäivärahaa maksetaan maksukausittain jälkikäteen.

Tartuntatautipäivärahan hakemuksia tehtiin Kelaan vuonna 2020 eniten keväällä ja erityisesti kasvavalla trendillä syksyllä aina vuodenvaihteeseen saakka. Ennen maaliskuussa 2020 alkanutta koronaepidemiaa tartuntatautipäivärahaa maksettiin 120 henkilölle vuonna 2019, kun luku oli 27 100 henkilöä vuonna 2020. Vuoden 2021 ensimmäisten kuukausien aikana tartuntatautipäivärahan hakemusten lukumäärä oli huipussaan viikolla 12, jolloin Kelaan jätettiin 5332 hakemusta. Muutamien viime viikkojen aikana hakemusten määrä on ollut laskusuunnassa.



Kuvio: Tartuntatautipäivärahan hakemukset viikoittain vuosina 2020 ja 2021. Lähde: Kela. Päivitetty verkkosivuille 19.5.2021.

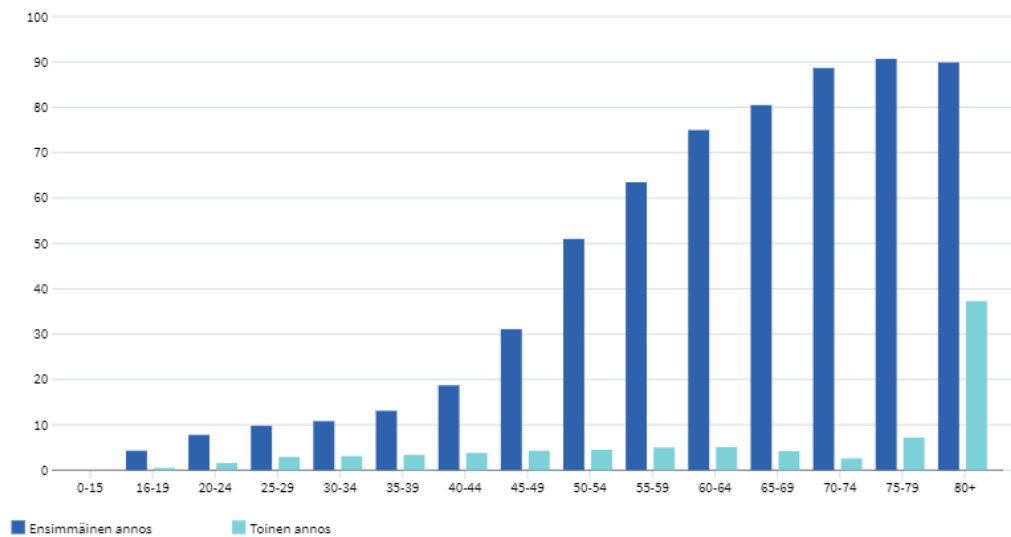
Lääkinnälliset tuotteet ja laitteet, sovellukset ja rokotukset

70 vuotta täyttäneiden koronaviruksen rokotuskattavuus on erinomainen

Mia Kontio

Koronaviruksen rokotuskattavuus on 70 vuotta täyttäneillä erinomainen (90 prosenttia on rokotettu). Lääketieteellisiin riskiryhmiin kuluville on ollut mahdollisuus varata rokotusaika. Paikoin ajanvaraus avautuu viimeisille riskiryhmäläisille ensi viikolla. Rokotukset ovat pääosin siirtyneet perusterveeseen väestöön ja monin paikoin rokotetaan tällä hetkellä 50 vuotta täyttäneitä.

Rokotukset edistyvät eri tahtia eri sairaanhoitopiireissä ja kunnissa riippuen väestön ikärakenteesta ja riskiryhmäläisten määrästä. Toisten rokoteannosten antaminen hidastaa jonkin verran uusien ensimmäisten annosten antoa.



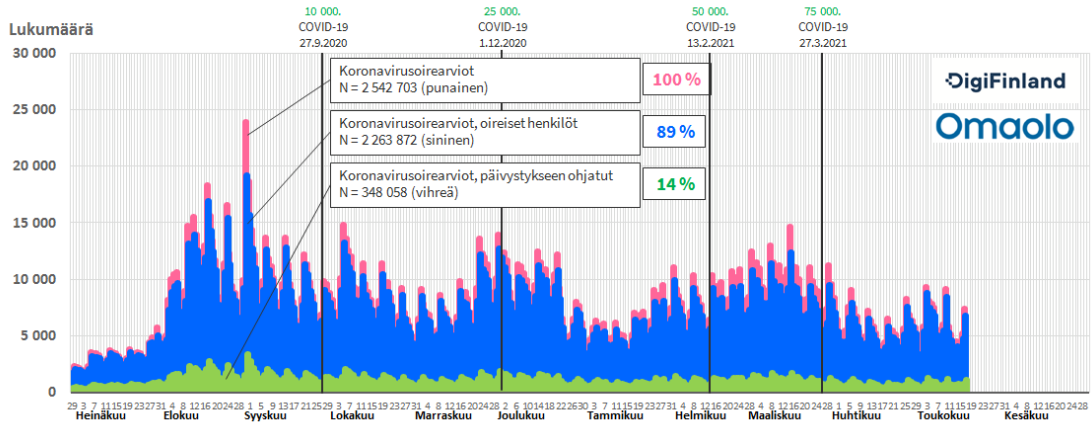
Kuvio: Koronaviruksen rokotuskattavuus (prosenttia) ikäryhmittäin sekä ensimmäisen ja toisen annoksen suhteen koko maassa. Lähde: THL. Päivitetty verkkosivuille 19.5.2021.

[Lisätietoja koronaviruksen rokotuskattavuudesta \(laaja paketti tietoa\)](#)

[Lisää tietoja koronaviruksen rokotuskattavuudesta](#)

Omaolon koronaviruksen oirearvioiden lukumäärät aaltoilevat edelleen

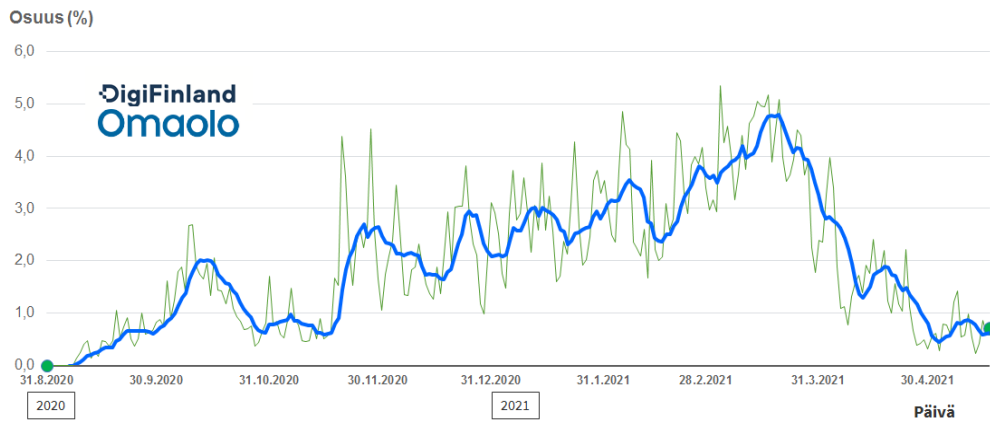
Vesa Jormanainen ja Leena Soininen



Kuvio: Omaolon koronaviruksen oirearvion tehneet päivittäin 29.6.2020 alkaen 17.5.2021 saakka. Lähde: THL ja DigiFinland Oy. Päivitetty verkkosivuille 19.5.2021.

Koronavilkun kautta Omaolon koronaviruksen oirearvion tehneiden osuus laskutrendillä

Vesa Jormanainen ja Aleksi Yrttiaho



Kuvio: Koronavilkun kautta Omaolon koronaviruksen oirearvioon ohjautuneiden osuus (prosenttia) kaikista oirearvion tehneistä päivittäin vuosina 2020 ja 2021. Sinisellä merkitty viiva kuvaa 7 vrk tasoitettua keskiarvoa. Lähde: THL ja DigiFinland Oy. Päivitetty verkkosivuille 19.5.2021.