

Koronavirus

Koronaepidemian vaikutukset hyvinvointiin, palveluihin ja talouteen

THL:n seurantaraportti, viikot 51–53/2020 ja 1/2021, 13.1.2021

THL seuraa tiiviisti epidemiatilanteen kehittymistä. Koronavirustartuntoja on edelleen huolestuttavan paljon koko maassa. [Lisää koronaepidemian tilannekatsauksessa](#)

[Lisää voimassa olevista rajoituksista valtioneuvoston verkkosivuilla](#)

[Alueelliset rajoitukset aluehallintoviraston verkkosivulla](#)

Alueellisista suosituksista ja rajoituksista on tietoa myös sairaanhoitopiirien verkkosivuilla.

Tässä seurantaraportissa kerrotaan:

- Työttömyys edelleen laskussa marraskuussa
- Nollalinjan puhelujen määrät nousivat hieman syksyn aikana
- Turvakotien asiakasmäärät laskivat loppuvuonna
- Koronaneuvonnan yhteydenottojen määrässä ei suuria muutoksia
- Käynnit eri ammattiryhmien luona avoimuudessa takaisin normaalitasolle syksyllä
- Suun terveydenhuollon käynnit syksyllä 2020 vuoden alun tasolla
- Äitiys- ja lastenneuvolan käynnejä vuonna 2020 vähemmän kuin edellisvuonna
- Koronaepidemia vähensi kouluterveydenhuollon käynnejä erityisesti keväällä 2020
- Käynnit opiskelijaterveydenhuollossa edellisvuotta pienemmät keväällä ja syksyllä 2020
- Omakanta-palvelun käyttö kasvoi huomattavasti syksyllä 2020
- Sähköisen lääkemääräyksen uusimispyyntöjä poikkeuksellisen paljon maaliskuussa 2020
- Lääkeostoja apteekkeissa odotettua enemmän maaliskuussa 2020
- Uusia suostumusten rajoituksia (kiellot) poikkeuksellisen paljon lokakuussa 2020
- Perustoimeentulotuen hakemusten määrä vuoden lopussa edellisvuotta korkeammalla tasolla
- Perustoimeentulotuen hakemukset käsitellään pääosin määräajassa
- Omaolon koronaviruksen oireviota tehtiin tavanomaista vähemmän vuodenvaihteessa
- Koronavilkusta ohjatut tekivät yli 14 000 oirearviota vuonna 2020

Viikkoraportin tietoja julkaistaan myös verkkosivulla: thl.fi/koronanvaikutukset

[Katso aiemmat seurantaraportit täältä](#)

Viikkoraportin ovat toimittaneet:

Juha Honkatukia, tutkimuspäällikkö, THL
Vuokko Härmä, erikoissuunnittelija, THL
Merita Jokela, erikoistutkija, THL
Vesa Jormanainen, johtava asiantuntija, THL
Laura Kestilä, tutkimuspäällikkö, THL
Pekka Rissanen, tietoylijohtaja, THL

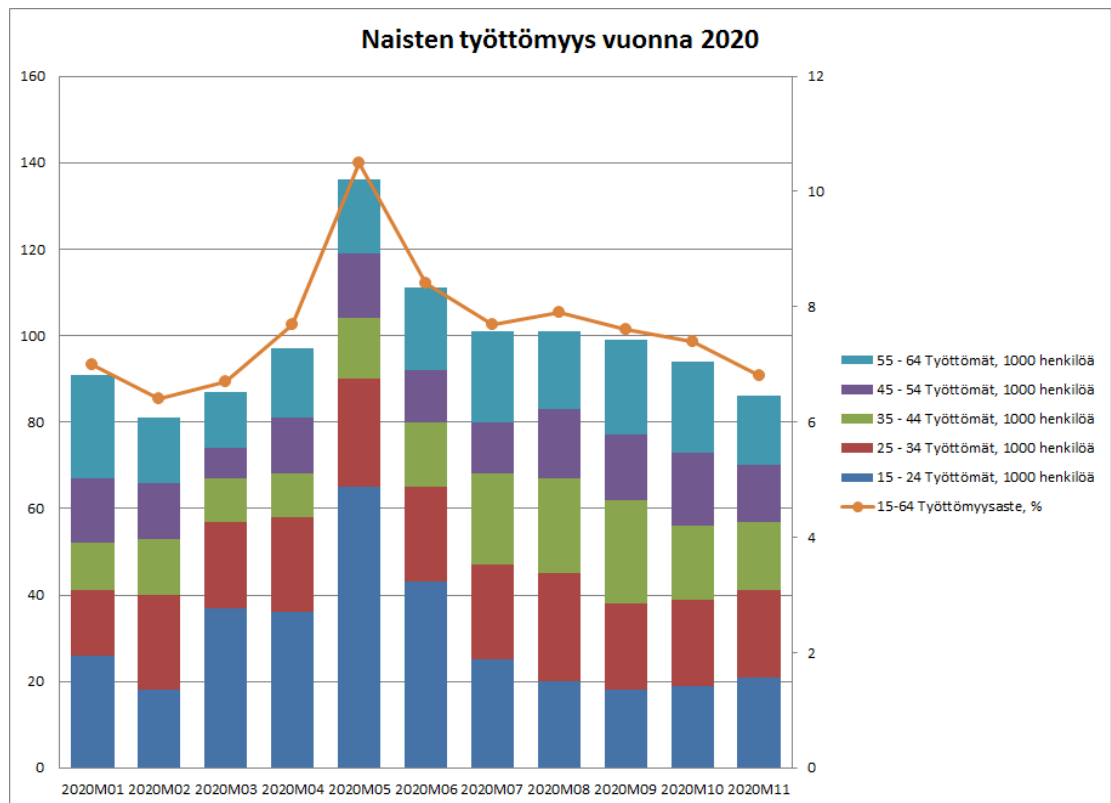
Sähköpostiosoitteet ovat muotoa etunimi.sukunimi@thl.fi.

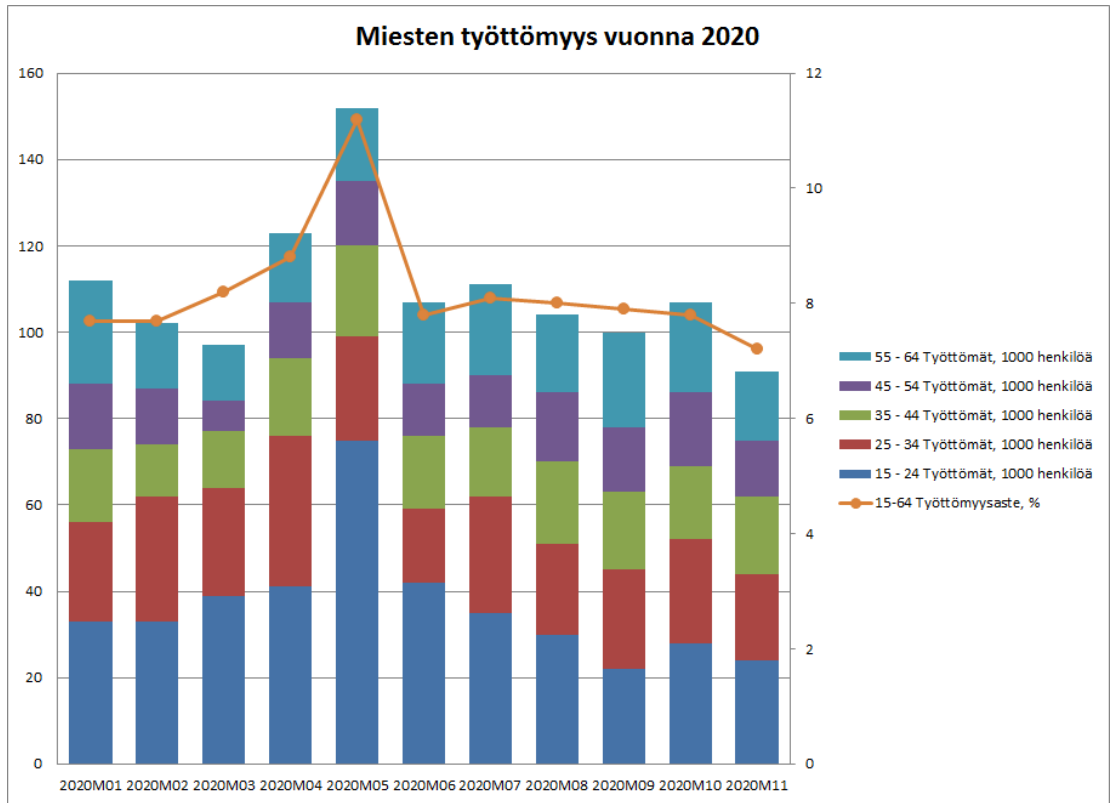
Väestön terveys, hyvinvointi ja elinolot

Työttömyys edelleen laskussa marraskuussa

Juha Honkatukia ja Laura Kestilä

Työttömien määrä kasvoi alkuvuodesta toukokuuhun mennessä noin 85 000 henkilöllä. Työttömyys kohdistui sekä nais- että miesvaltaisille aloille, muun muassa rakentamiseen ja palvelualoille, mutta miesten työttömyys lisääntyi sekä määrällisesti että suhteellisesti naisten työttömyyttä enemmän. Kesällä rajoitustoimien lievennyttyä työttömyys alkoi laskea nopeasti ja palasi syksyllä alkuvuoden tasolle. Naisilla tosin vielä syys-lokakuussa työttömyys oli alkuvuoden tasoa korkeammalla, kun miesten työttömyys oli lähellä alkuvuoden tasoa. Marraskuussa sekä naisten että miesten työttömyys laski edelleen.



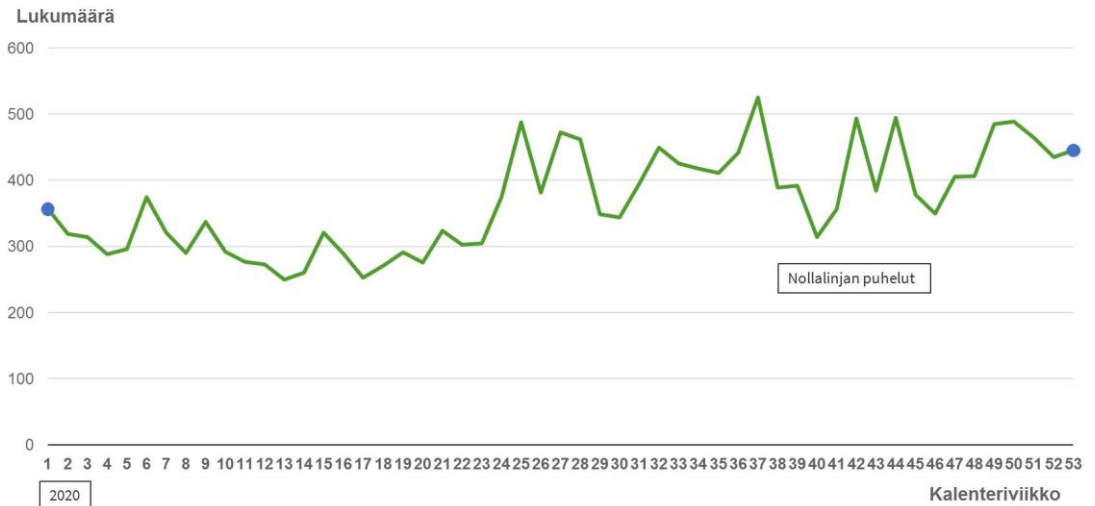


Kuvio: Työttömien määrän (lkm/1000, vasemmanpuoleinen asteikko) ja työttömyysasteen (prosenttia, oikeanpuoleinen asteikko) trendit (kausi- ja satunnaisvaihtelusta tasoitetut) ikäryhmittäin vuonna 2020 naisilla ja miehillä. Lähde: Tilastokeskus, Työvoimatutkimus. Päivitetty verkkosivuille 13.1.2021.

Nollalinjan puhelujen määrät nousivat hieman syksyn aikana

Elisa Niklander ja Vuokko Härmä

Nollalinjan auttava puhelin tarjoaa tukea lähisuhde- ja perheväkivaltaa kohdanneille. [THL:n asian-tuntijat arvioivat](#) syksyllä 2020 koronaepidemian vaikuttavan erityisesti puhelin- ja chat-palvelun tarpeeseen. Nollalinjassa varmistettiin palvelun aukiolo vuorokauden ympäri ja varauduttiin myös palvelukapasiteetin nostamiseen. Puhelujen määrät laskivat kevätkaudella, mutta lähtivät nousuun syksyn aikana. Vuoden 2021 tietoja ei ole vielä saatavilla.

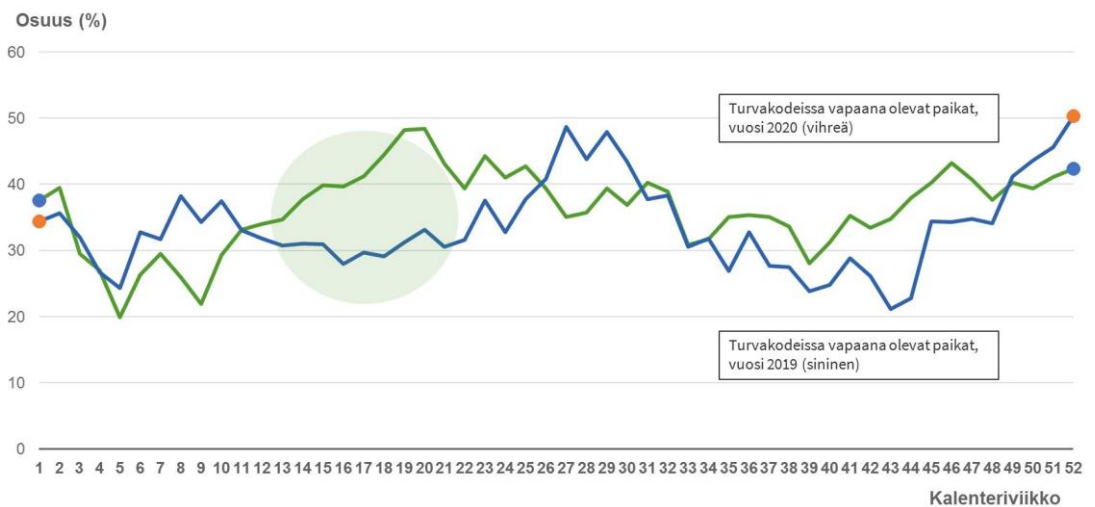


Kuvio: Nollalinjan puhelut viikoilla 1–53 vuonna 2020. Lähde: THL, Nollalinja. Päivitetty verkkosivuille 13.1.2021.

Turvakotien asiakasmäärät laskivat loppuvuonna

Joonas Peltonen ja Vuokko Härmä

Turvakodeissa havaittiin asiakasmäärien vähenemistä koronaepidemian alkaessa keväällä 2020, mutta syitä tähän ei täysin tunneta. On arveltu, että turvakotipalveluihin ohjautuminen keskeytyi sosiaali- ja terveystieteiden käytön vähenemisen myötä. Myös väkivallan tekijän tilaisuus kontrolloida väkivallan uhria ja pelko koronatartunnasta ovat mahdollisia syitä asiakasmäärien laskuun. Turvakotien asiakasmäärä palasi kuitenkin kohti normaalia tasoa kesäkuun alusta mutta loppuvuonna määrät taas hieman laskivat. Kuvassa näkyy turvakotiverkoston vapaiden perhepaikkojen täyttöaste, jonka perusteella nähdään muutokset turvakotien asiakasmäärissä.



Kuvio: Turvakodeissa vapaana olevat paikat (prosenttia) 1.1.2019–31.12.2020. Lähde: THL. Päivitetty verkkosivuille 13.1.2021.

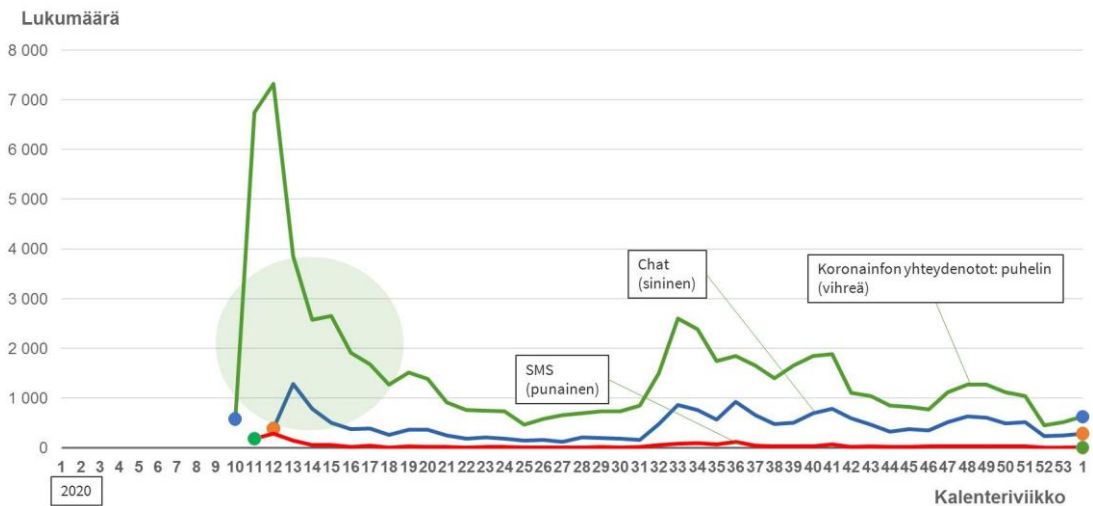
Väestön neuvonta ja ohjaus

Koronaneuvonnan yhteydenottojen määrässä ei suuria muutoksia

Marko Lähteenmäki, Minna Kuitunen ja Anna-Leena Lohiniva

Suomalaisten koronaepidemiaan liittyvien yhteydenottojen määrä Digi- ja väestötietoviraston koronaneuvontaan oli keväällä suurimmillaan viikolla 12, jolloin yhteydenottoja oli yhteensä lähes 8000. Tämän jälkeen yhteydenottojen määrä väheni ja vakiintui kesä-heinäkuussa uudelle tasolle. Elokuussa yhteydenottojen määrä lisääntyi uudelleen selvästi ja oli korkeimmillaan viikolla 33.

Yhteydenottojen määrä nousi hetkellisesti hieman marras-joulukuun vaihteessa ja laski joulukuun aikana, mutta merkittäviä muutoksia ei yhteydenottojen viikoittaisissa määrissä havaita. Viikolla 1 yhteydenottoja eri kanavissa oli yhteensä vajaa 1000.



Kuvio: Yhteydenotot puhelimella, chat-viestillä ja tekstiviestillä (SMS) Digi- ja väestötietoviraston koronaneuvontaan viikoilla 10/2020–1/2021. Lähde: Digi- ja väestötietovirasto. Päivitetty verkkosivuille 13.1.2020.

Digi- ja väestötietoviraston palvelukanavissa kysyttiin viikoilla 50–1 muun muassa seuraavista asioista:

- Erilaisia oireita – mitä pitää tehdä (Omaolo-oirearvio ja terveysneuvonta terveydenhuollosta)
- Yleistä viruksesta, oireet, alueellisia kysymyksiä rajoituksista ja ohjeista, tilastotietoa, kuinka kauan elää pinnoilla, immuniteetti, itämisaika, turvavälit, hygienia
- Rokote: mistä saa rokotusajan, missä järjestyksessä rokotetaan, haittavaikutukset, allergisoivat aineet rokotteessa, rokotusaikataulu
- Altistuminen, tarttuminen
- Testit, testauspaikat, tulosten viipyminen, tulosten todistus
- Karanteeni, omaehtoinen karanteeni, työntekijän karanteeni
- Maskit, kuparimaskit ja visiirit sekä niiden käyttö

- Maahantulo, matkustaminen Suomessa, matkustusrajoitukset, rajan ylittäminen, työmatkaliikenne
- Lapsen sairastuminen
- Tapahtumat, yleisötilaisuudet, juhlat
- Harrastustoiminta, urheiluseurojen rajoitukset
- Koronavilkku
 - Altistumisilmoitukset, ohjeita mitä pitää tehdä
 - Sovelluksen toiminta, päivitykset
 - Lokitiedot

[Thl.fi-verkkosivujen koronasisältöjen käytön reaaliaikaiset trendit](#)

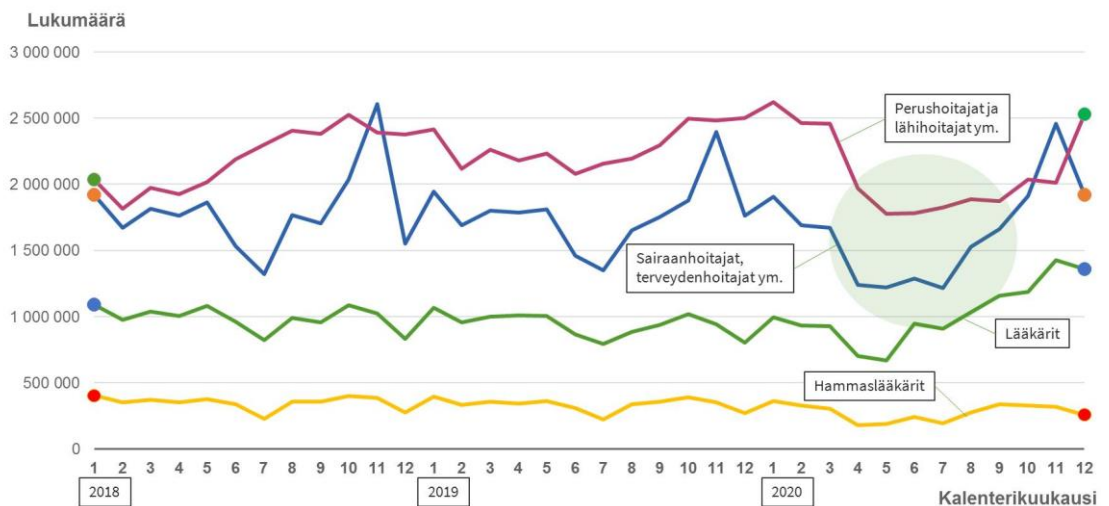
[Kansalaisten COVID-19-riskikäsitteitä, diasetti](#)

Palvelut ja etuudet

Käynnit eri ammattiryhmien luona avohoidossa takaisin normaalitasolle syksyllä

Vesa Jormanainen

Käynnit eri ammattiryhmien luona avoterveydenhuollossa palautuivat syksyllä 2020 aiempien vuosien tasolle. Erityisesti lääkäriellä käyntejä rekisteröitiin Avohilmoon vuoden 2020 lopulla tavanomaista enemmän.

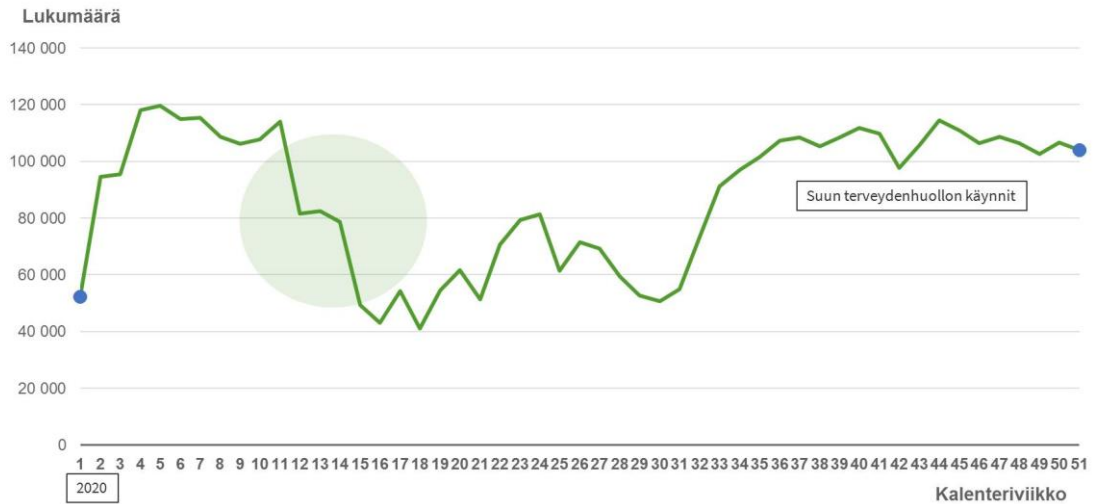


Kuvio: Perusterveydenhuollon käynnit ammattiryhmittäin Avohilmo-rekisterissä kuukausittain vuosina 2018–2020. Lähde: THL, Avohilmo. Päivitetty verkkosivuille 13.1.2021.

Suun terveydenhuollon käynnit syksyllä 2020 vuoden alun tasolla

Vesa Jormanainen

Perusterveydenhuollon suun terveydenhuollon käynnit palasivat elokuussa 2020 kesälomakauden jälkeen vuoden alun tasolle. Koronaepidemian aikana suun terveydenhuollon käynnit vähenivät voimakkaasti rajoitus- ja muiden toimenpiteiden vuoksi ennen tavanomaista kesälomakautta.

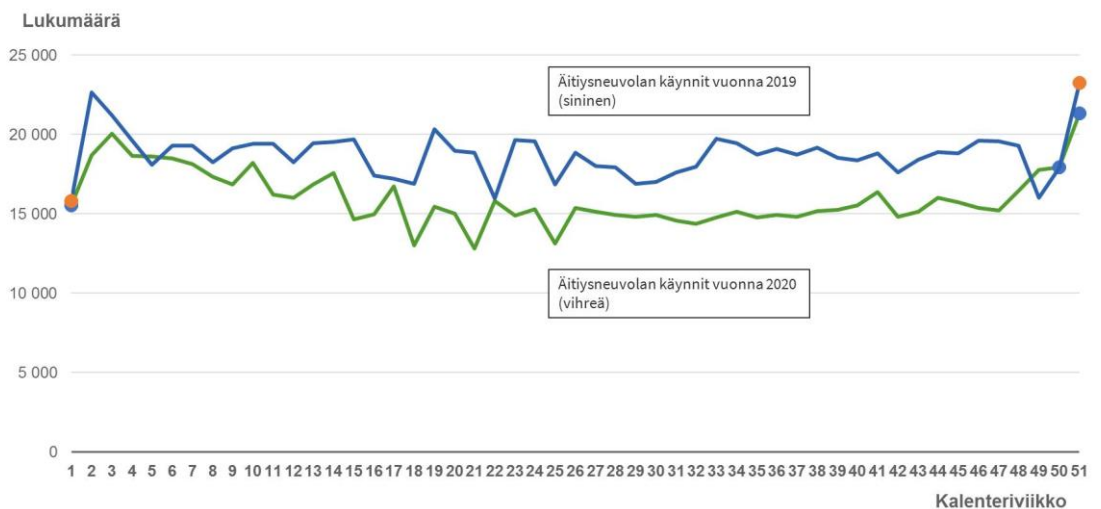


Kuvio: Perusterveydenhuollon Suun terveydenhuollon käynnit Avohilmo-rekisterissä viikoilla 1–51 vuonna 2020. Lähde: THL, Avohilmo. Päivitetty verkkosivuille 13.1.2021.

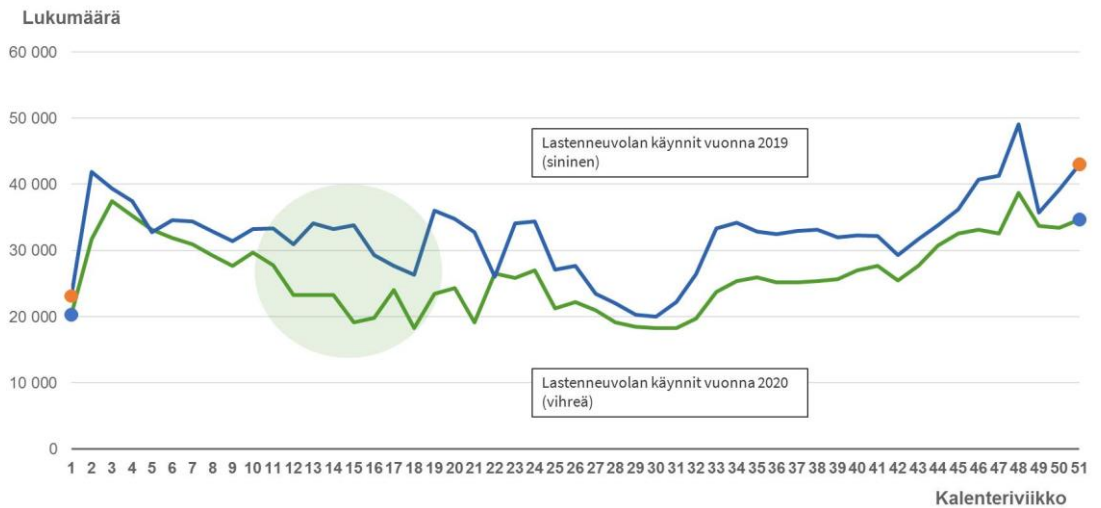
Äitiys- ja lastenneuvolan käyntejä vuonna 2020 vähemmän kuin edellisvuonna

Vesa Jormanainen

Vuoden 2020 aikana äitiysneuvolakäyntien määrä oli pienempi kuin vuonna 2019 lukuun ottamatta vuoden 2020 viimeisiä viikkoja. Avohilmo-rekisteriin kirjattiin lastenneuvolakäyntejä vähemmän vuonna 2020 kuin vuonna 2019.



Kuvio: Perusterveydenhuollon äitiysneuvolan käynnit Avohilmo-rekisterissä viikoilla 1–51 vuosina 2019–2020. Lähde: THL, Avohilmo. Päivitetty verkkosivuille 13.1.2021.

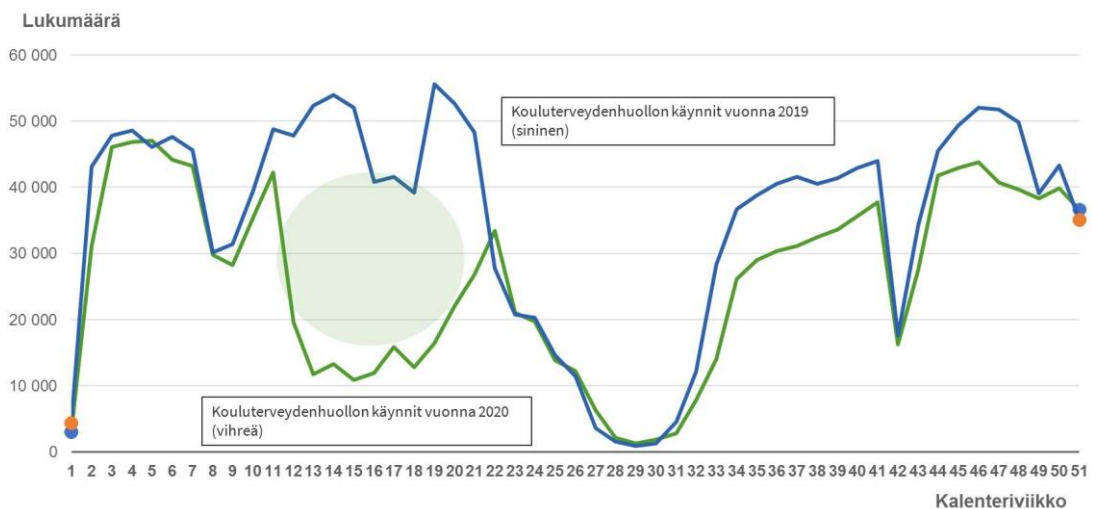


Kuvio: Perusterveydenhuollon lastenneuvolan käynnit Avohilmo-rekisterissä viikoilla 1–51 vuosina 2019–2020. Lähde: THL, Avohilmo. Päivitetty verkkosivuille 13.1.2021.

Koronaepidemia vähensi kouluterveydenhuollon käyntejä erityisesti keväällä 2020

Vesa Jormanainen

Kouluterveydenhuollon käyntejä keväällä 2020 kirjattiin oleellisesti vähemmän kuin edellisvuonna. Kesälomakauden jälkeen kouluterveydenhuollon käyntien määrä oli edelleen edellisvuotta pienempi.

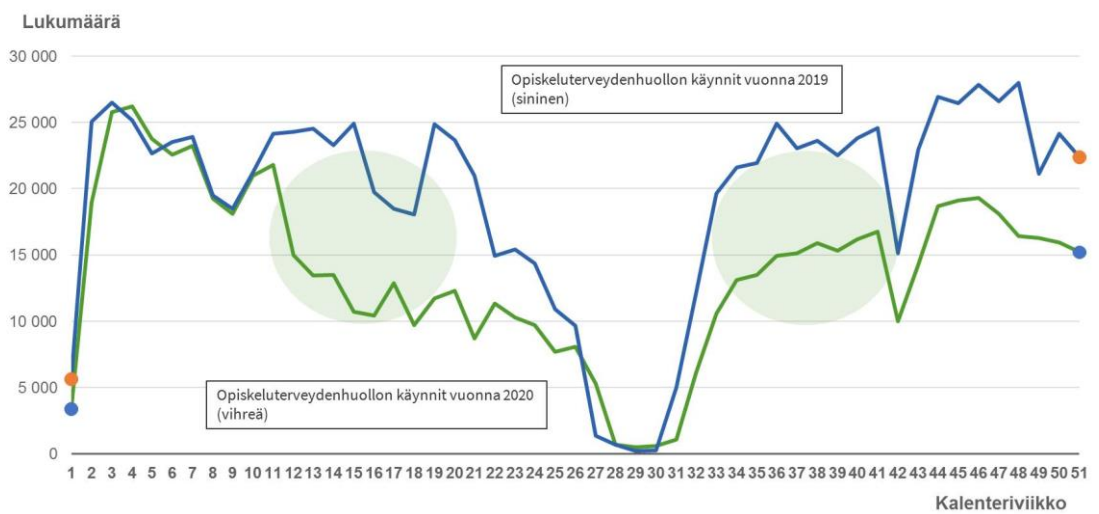


Kuvio: Perusterveydenhuollon kouluterveydenhuollon käynnit Avohilmo-rekisterissä viikoilla 1–51 vuosina 2019–2020. Lähde: THL, Avohilmo. Päivitetty verkkosivuille 13.1.2021.

Käynnit opiskelijaterveydenhuollossa edellisvuotta pienemmät keväällä ja syksyllä 2020

Vesa Jormanainen

Avohilmo-rekisteriin kirjatut opiskelijaterveydenhuollon käynnit vuonna 2020 olivat oleellisesti pienemmät kuin edellisvuonna. Käyntien määrät olivat vuonna 2020 pienemmät koronaepidemian aikana sekä keväällä että syksyllä.

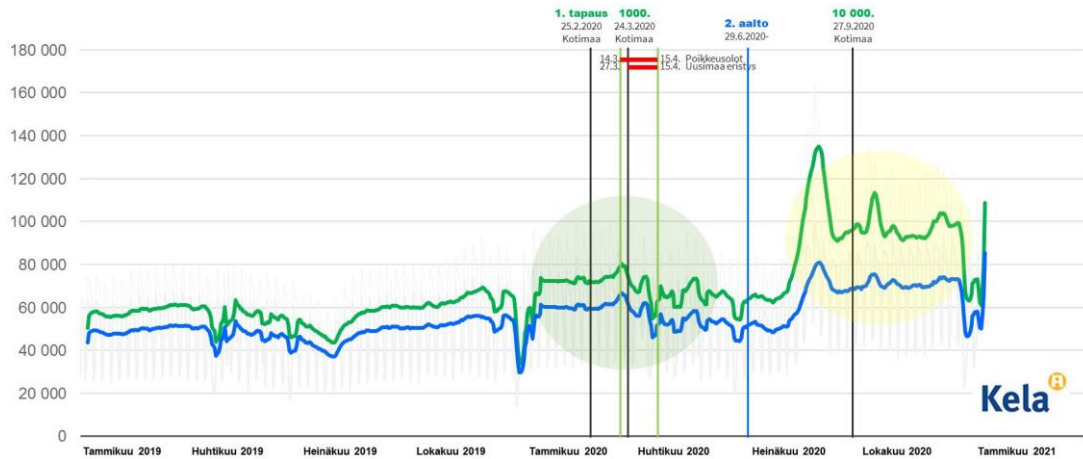


Kuvio: Perusterveydenhuollon opiskelijaterveydenhuollon käynnit Avohilmo-rekisterissä viikoilla 1–51 vuosina 2019–2020. Lähde: THL, Avohilmo. Päivitetty verkkosivuille 13.1.2021.

Omakanta-palvelun käyttö kasvoi huomattavasti syksyllä 2020

Vesa Jormanainen, Ari Helin ja Taina Sairanen

Omakanta-palveluun kirjaututtiin ja kävijämäärä kasvoi tavanomaista enemmän koronaepidemian poikkeusolojen alussa keväällä 2020. Edellisvuoteen verrattuna Omakannan käyttö kasvoi oleellisesti kesälomakauden jälkeen ja pysynyt uudella tasollaan syksyllä 2020.

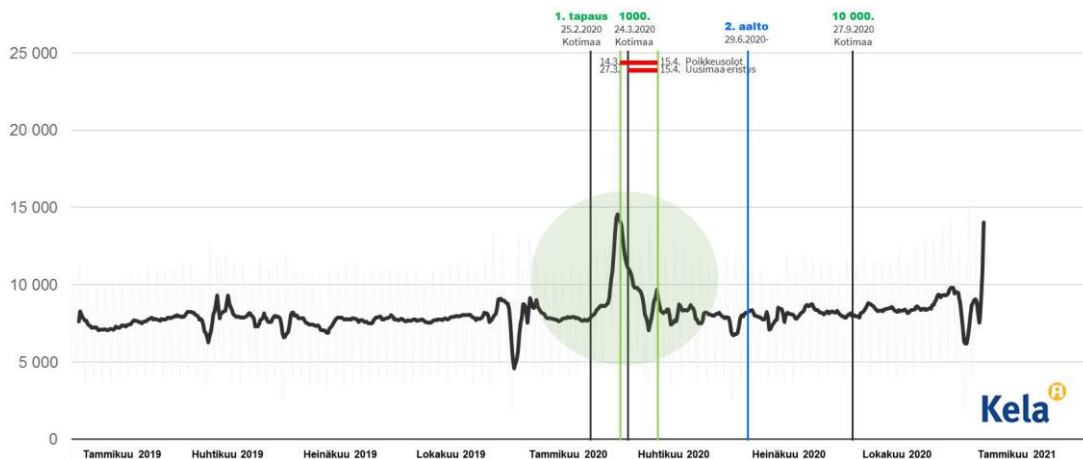


Kuvio: Omakanta-palveluun kirjautuminen päivittäin 1.1.2019–4.1.2021 (7-vrk liukuva keskiarvo). Lähde: Kela, Kanta-palvelut. Päivitetty verkkosivuille 13.1.2021.

Sähköisen lääkemääräyksen uusimispyyntöjä poikkeuksellisen paljon maaliskuussa 2020

Vesa Jormanainen, Ari Helin ja Taina Sairanen

Omakanta-palvelusta lähetettiin sähköisten lääkemääräysten uudistamispyyntöjä terveydenhuoltoon poikkeuksellisen paljon hieman ennen koronaepidemian poikkeustilannetta keväällä 2020.

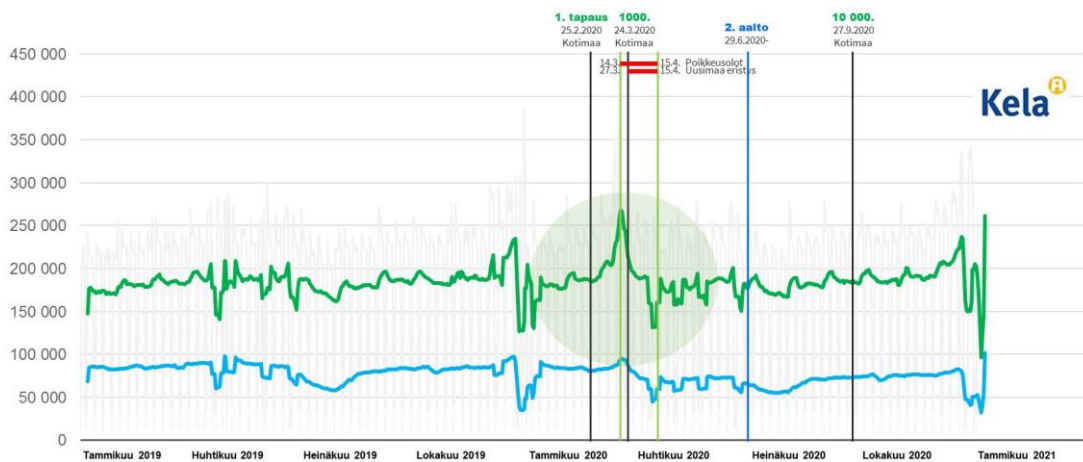


Kuvio: Omakanta-palvelusta terveydenhuoltoon lähetetyt sähköisen lääkemääräyksen uusimispyynnöt päivittäin 1.1.2019–4.1.2021 (7-vrk liukuva keskiarvo). Lähde: Kela, Kanta-palvelut. Päivitetty verkkosivuille 13.1.2021.

Lääkeostoja apteekeissa odotettua enemmän maaliskuussa 2020

Vesa Jormanainen, Ari Helin ja Taina Sairanen

Uusia sähköisiä lääkemääräyksiä kirjattiin valtakunnalliseen resepti-palveluun odotettu määrä vuonna 2020 edellisvuoteen verrattuna. Lääkeostot apteekeissa olivat maaliskuussa 2020 suuremmat kuin mitä odotettiin aiemman vuoden perusteella.



Kuvio: Resepti-palveluun tallennetut uudet sähköiset lääkemääräykset (vaalean sininen) ja lääkeostot apteekeissa (vihreä) päivittäin 1.1.2019–4.1.2021 (7-vrk liukuva keskiarvo). Lähde: Kela, Kanta-palvelut. Päivitetty verkkosivuille 13.1.2021.

Uusia suostumusten rajoituksia (kiellot) poikkeuksellisen paljon lokakuussa 2020

Vesa Jormanainen, Ari Helin ja Taina Sairanen

Henkilön antaman suostumuksen rajoituksia (kiellot) kirjattiin Kanta-palveluissa poikkeuksellisen paljon syksyllä 2020. Kirjausten huippu ajoittuu julkisuuteen tulleen laajan tietomurron ajankohdtaan.

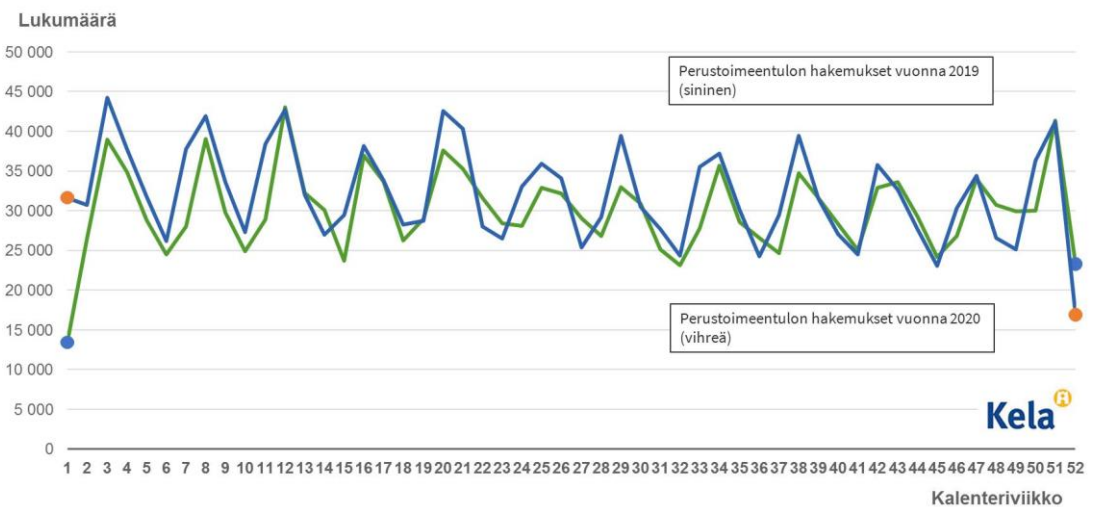


Kuvio: Resepti-palveluun tallennetut uudet sähköiset lääkemääräykset ja lääkeostos apteekeissa päivittäin 1.1.2019–4.1.2021 (7-vrk liukuva keskiarvo). Lähde: Kela, Kanta-palvelut. Päivitetty verkkosivuille 13.1.2021.

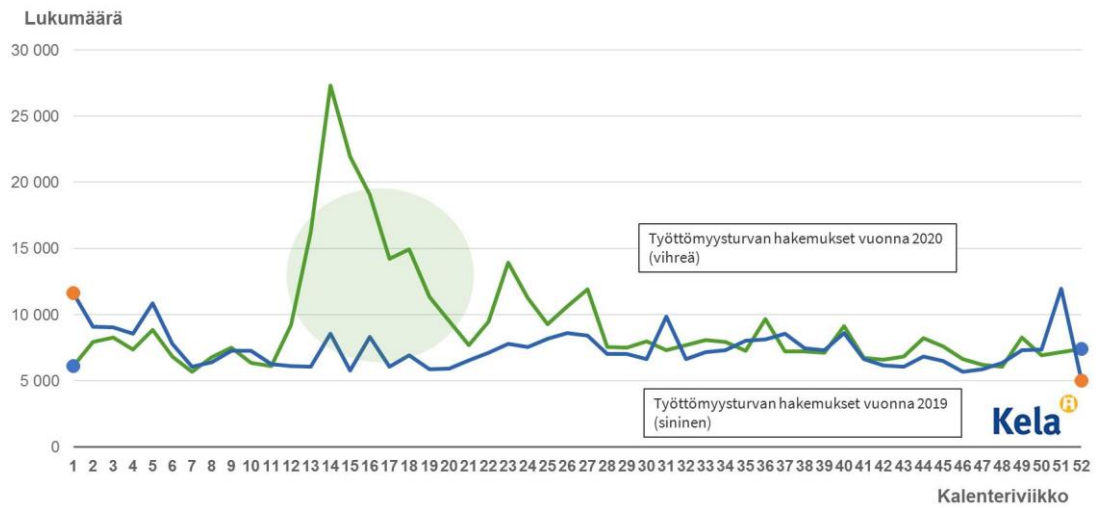
Perustoimeentulotuen hakemusten määrä vuoden lopussa edellisvuotta korkeammalla tasolla

Vuokko Härmä, Merita Jokela ja Laura Kestilä

Kelan etuuksien hakemismääriä seurataan viikoittain. Perustoimeentulotuen hakemismäärät pienenevät viikolla 52 edellisviikkoihin verrattuna, mutta olivat merkittävästi suuremmat verrattuna vuoden takaisin lukuihin. Työttömyysturvan hakemismäärät laskivat marraskuussa, mutta kasvoivat hieman vuoden loppua kohden.



Kuvio: Perustoimeentulotuen hakemukset viikoilla 1–52 vuosina 2019–2020. Lähde: Kela. Päivitetty verkkosivuille 13.1.2021.



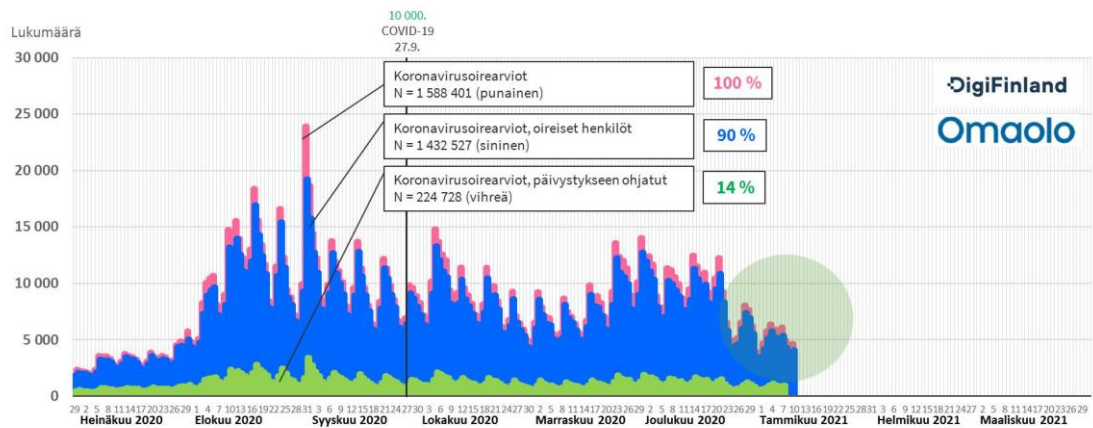
Kuvio: Työttömyysturvan hakemukset viikoilla 1–52 vuosina 2019–2020. Lähde: Kela. Päivitetty verkkosivuille 13.1.2021.

Lääkinnälliset tuotteet ja laitteet, sovellukset ja rokotteet

Omaolon koronaviruksen oirearviota tehtiin tavanomaista vähemmän vuodenvaihteessa

Vesa Jormanainen ja Leena Soininen

Koronaepidemian ensimmäinen aalto hiipui kuluvan vuoden juhannukseen mennessä ja toinen aalto alkoi noin 29.6.2020 alkaen. Omaolon koronaviruksen oirearvioita tehdään verkkopalvelussa. Oirearvioiden määrä kasvoivat kesälomakauden jälkeen yli 10 000 päivittäisten täytettyjen oirearvioiden tasolle. Päivittäin täytettyjen oirearvioiden lukumäärä hiipui noin 5000 tasolle vuoden 2020 viimeisten kahden viikon aikana ja taso on säilynyt vuoden 2021 ensimmäisten viikkojen aikana.

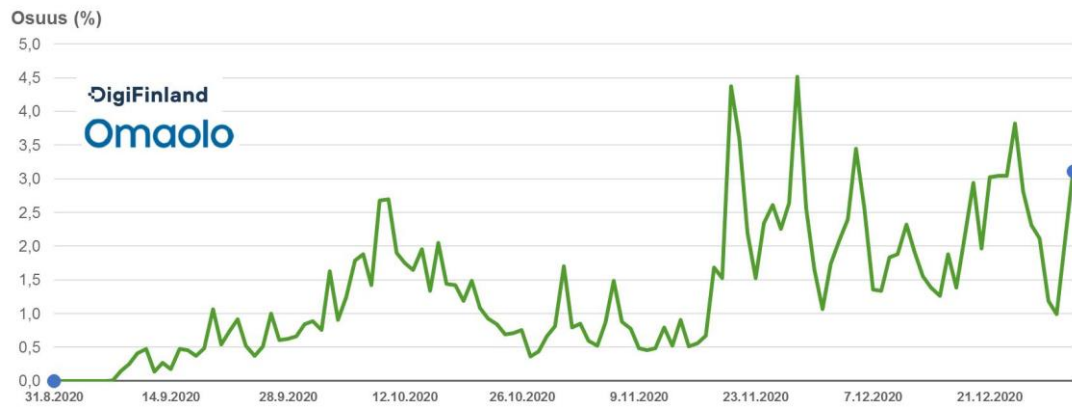


Kuvio: Omaolon koronaviruksen oirearviot, oireiset ja kehotuksen terveydenhuollon päivystykseen hakeutumisesta saaneet päivittäin 29.6.2020–10.1.2021. Lähde: THL ja DigiFinland Oy. Päivitetty verkkosivuille 13.1.2021.

Koronavilkusta ohjatut tekivät yli 14 000 oirearviota vuonna 2020

Aleksi Yrttiaho ja Vesa Jormanainen

Koronavilkku-sovellus tuli käyttöön 31.8.2020 ja sitä ladattiin yli miljoonaan älypuhelimelle ensimmäisten 22 tunnin aikana. Koronavilkusta ohjataan käyttäjiä tekemään Omaolon koronaviruksen oirearvioita, joita tehtiin 14 236 (1,3 prosenttia kaikista oirearvioista) vuoden loppuun mennessä. Oirearvion tehneiden osuus kaikista oirearvioista vaihteli huomattavasti päivittäin. Koronavilkun kautta oirearvion tehneiden osuus kaikista oirearvioista oli suurin marras-joulukuussa 2020.



Kuvio: Koronavilkku-sovelluksesta Omaolon koronaviruksen oirearvioon ohjattujen ja oirearvion tehneiden (14 236) osuus (prosenttia) kaikista oirearvioista päivittäin 31.8.–31.12.2020. Lähde: THL ja DigiFinland Oy. Päivitetty verkkosivuille 13.1.2021.