

Koronavirus

Koronaepidemian vaikutukset hyvinvointiin, palveluihin ja talouteen

THL:n seurantaraportti, viikot 16–17 / 2021, 5.5.2021

THL seuraa tiiviisti epidemiatilanteen kehittymistä. Koronavirustapausten määrät ovat laskussa ja epidemia on toistaiseksi rauhoittumassa.

[Lisää koronaepidemian tilannekatsauksessa](#)

[Lisää voimassa olevista rajoituksista valtioneuvoston verkkosivuilla](#)

[Alueellisista rajoituksista aluehallintoviraston verkkosivulla](#). Alueellisista suosituksista ja rajoituksista on tietoa myös sairaanhoitopiirien verkkosivuilla.

Tässä seurantaraportissa kerrotaan:

- Työnhakijat, työttömät työnhakijat ja työvoiman ulkopuolella olevat työnhakijat koulutusteen mukaan
- Konkurssiin menneet yritykset ja yritysten henkilöstö vuosina 2015–2021
- Läheisen koronavirustartunta huolettaa 4. ja 5. luokan oppilaita – koronaepidemia vaikuttanut etenkin yhteydenpitoon isovanhempien kanssa
- Koronaneuvonnan yhteydenottoja edelleen yli 7500 huhtikuussa 2021
- Fyysiset käynnit ja asiakkaat perusterveydenhuollossa vuosina 2015–2020
- Palvelujen järjestäjät vastanneet kiitettävästi 20 viikon ajan sähköiseen tilannekuvakyselyyn
- Työttömyysturvan ja perustoimeentulon hakemukset

Viikkoraportin tietoja julkaistaan myös verkkosivulla: thl.fi/koronanvaikutukset

[Katso aiemmat seurantaraportit täältä](#)

Viikkoraportin ovat toimittaneet:

Juha Honkatukia, tutkimuspäällikkö, THL

Vuokko Härmä, erikoissuunnittelija, THL

Merita Jokela, erikoistutkija, THL

Vesa Jormanainen, johtava asiantuntija, THL

Laura Kestilä, tutkimuspäällikkö, THL

Pekka Rissanen, tietoylijohtaja, THL

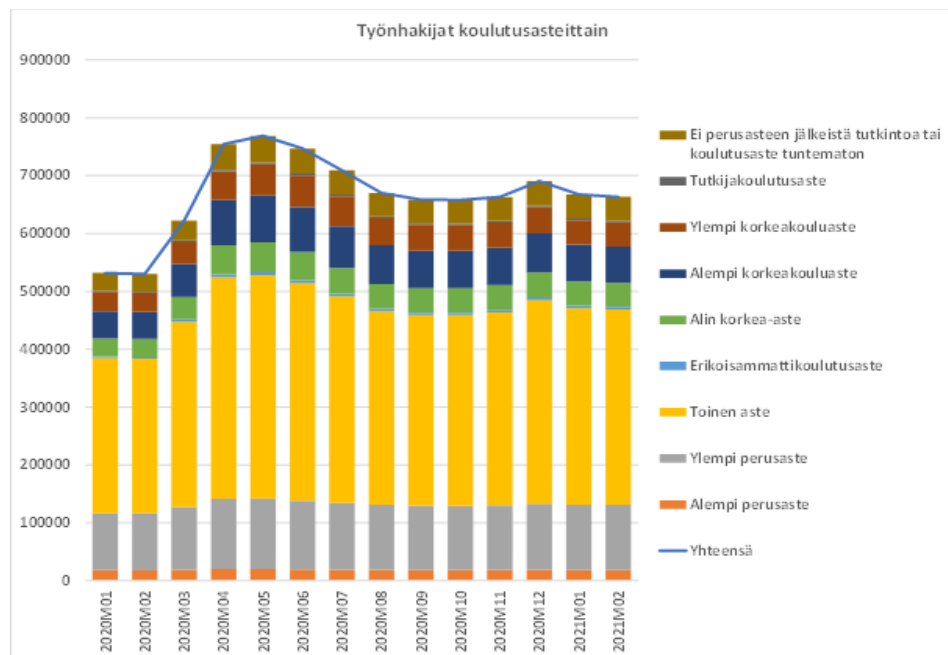
Sähköpostiosoitteet ovat muotoa etunimi.sukunimi@thl.fi.

Väestön terveys, hyvinvointi ja elinolot

Työnhakijat, työttömät työnhakijat ja työvoiman ulkopuolella olevat työnhakijat koulutusasteen mukaan

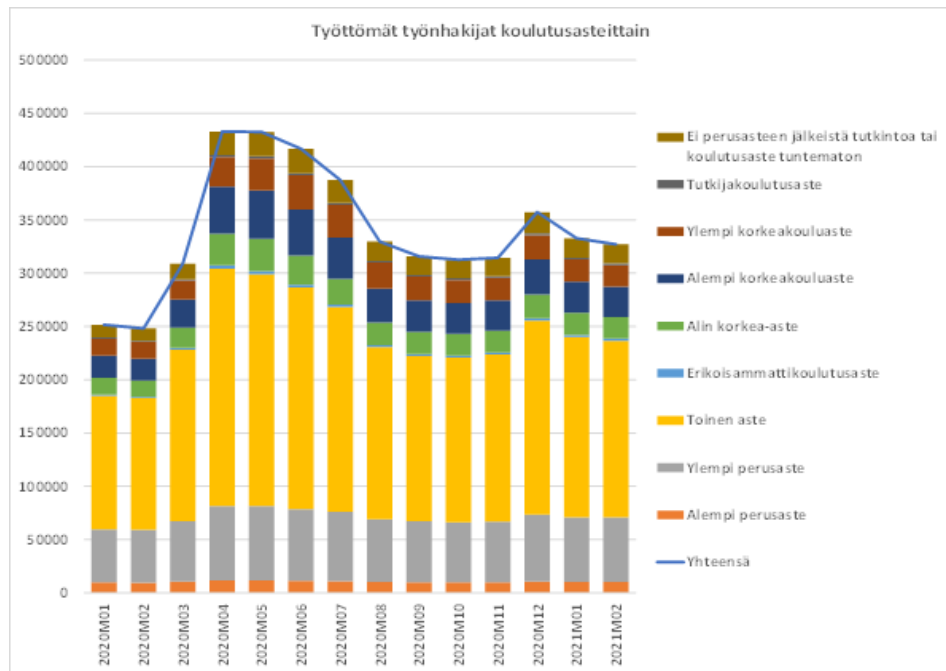
Juha Honkatukia

Työnhakijoiden lukumäärä kasvoi vuoden 2020 kevään ja kesän aikana kaikkiaan yli kahdellasadalla tuhannella TEM:n työnvälitystilaston mukaan. Vuoden 2020 loppua kohden lukumäärä laski selvästi, mutta vuoden lopulla työnhakijoiden määrä oli vielä noin 160 000 alkuvuotta korkeampi ja tammi-helmikuussa 2021, mutta vuoden takaiseen verrattuna työttömien lukumäärä oli noin 130 000 korkeampi.



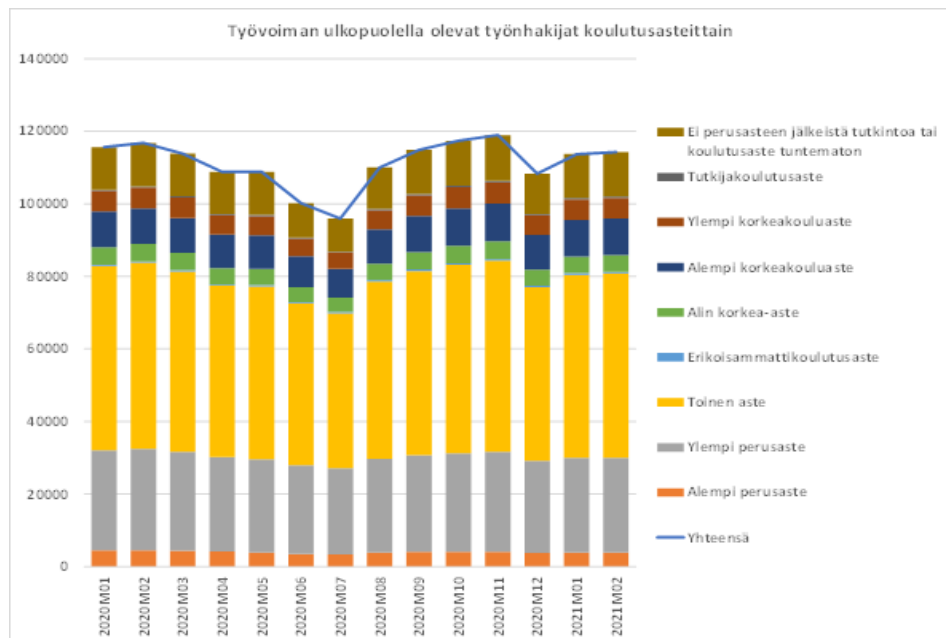
Kuvio: Työnhakijat koulutusasteittain vuosina 2020 ja 2021. Lähde: TEM, työnvälitystilasto. Päivitetty verkkosivulle 5.5.2021.

Työttömien työnhakijoiden määrä kasvoi vuoden 2020 kevään ja kesän aikana kaikkiaan noin yli kahdellasadalla tuhannella. Vuoden 2020 lopulla työttömien työnhakijoiden määrä oli vielä alun toistasataatuhatta alkuvuotta korkeampi. Työttömyys laski edelleen tammikuussa ja helmikuussa 2021, mutta vuoden takaiseen verrattuna työttömien lukumäärä oli noin 80 000 korkeampi. Lukumääräisesti työttömien työnhakijoiden määrän kasvu on ollut suurinta toisen asteen tutkinnon suorittaneiden ryhmässä.



Kuvio: Työttömät työnhakijat koulutusasteittain vuosina 2020 ja 2021. Lähde: TEM, työnvälitystilasto. Päivitetty verkkosivulle 5.5.2021.

Työvoiman ulkopuolella olevien työnhakijoiden lukumäärä laski vuoden 2020 puolessa välissä, mutta kääntyi syksyllä nousuun ja oli alkuvuodesta 2021 vuoden takaisella tasolla.

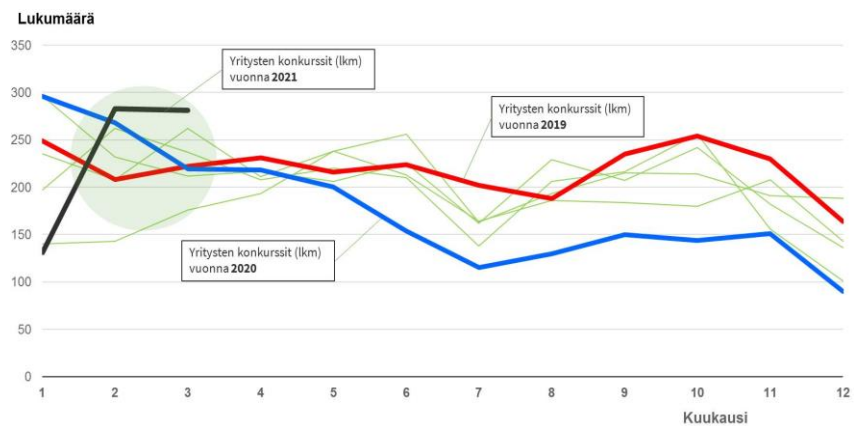


Kuvio: Työvoiman ulkopuolella olevat työnhakijat koulutusasteittain. Lähde: TEM, työnvälitystilasto. Päivitetty verkkosivulle 5.5.2021.

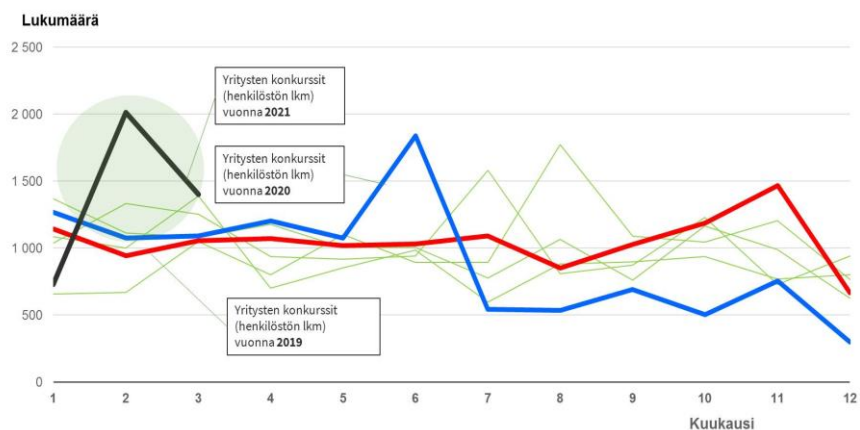
Konkurssiin menneet yritykset ja yritysten henkilöstö vuosina 2015–2021

Vesa Jormanainen

Tilastokeskuksen tietojen mukaan vuoden 2021 helmi-maaliskuussa konkurssiin meni noin 280 yritystä kuukausittain. Lukumäärä on oleellisesti suurempi kuin edeltävien viiden vuoden aikana. Konkurssiin vuonna 2021 menneiden yritysten henkilöstömäärä oli noin 2000 helmikuussa, mutta henkilöstömäärä laski maaliskuussa alle 1500 lukemaan. Maaliskuun 2021 tiedot viittaisivat siihen, että konkurssiin menneet yritykset olivat henkilöstömäärällä mitattuna pienempiä kuin helmikuussa.



Kuvio: Konkurssiin menneet yritykset kuukausittain vuosina 2015–2021. Lähde: Tilastokeskus, Konkurssit. Päivitetty verkkosivuille 5.5.2021.



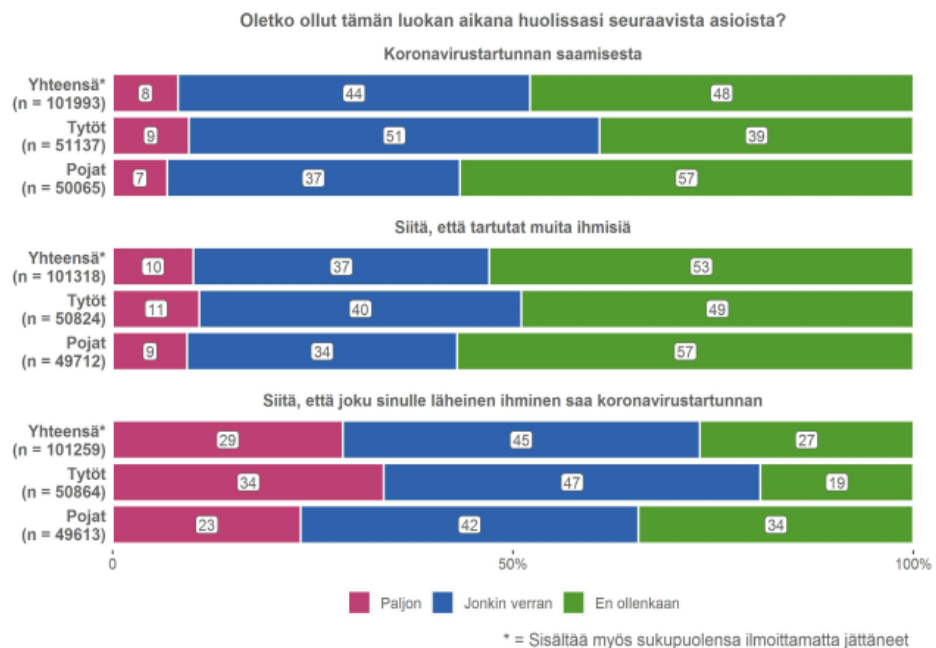
Kuvio: Konkurssiin menneiden yritysten henkilöstö kuukausittain vuosina 2015–2021. Lähde: Tilastokeskus, Konkurssit. Päivitetty verkkosivuille 5.5.2021.

Läheisen koronavirustartunta huolettaa 4. ja 5. luokan oppilaita – koronaepidemia vaikuttanut etenkin yhteydenpitoon isovanhempien kanssa

Hanne Kivimäki, Eetu Ervasti, Satu Helakorpi, Pauliina Luopa, Anni Matikka ja Timo Ståhl

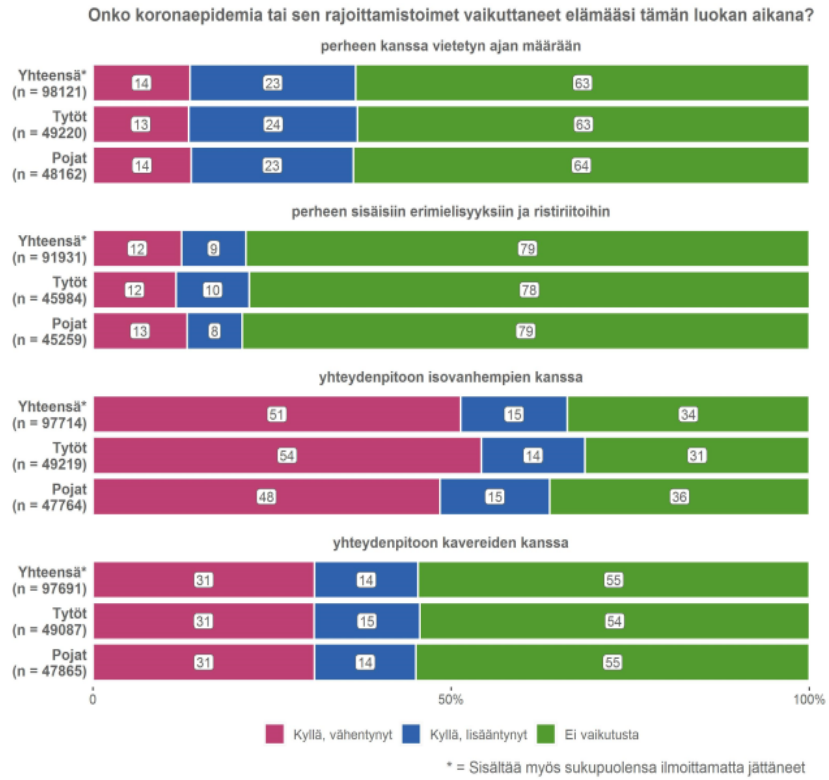
Kouluterveyskyselyyn maalis-huhtikuussa 2021 vastanneilta perusopetuksen 4. ja 5. luokan oppilailta (N = 109 179; vastausaktiivisuus 87 prosenttia) kysyttiin koronavirukseen liittyviä huolenaiheita sekä koronaepidemian ja rajoittamistoimien vaikutusta elämään lukuvuoden aikana eli elokuusta 2020 alkaen.

Perusopetuksen 4. ja 5. luokan oppilaita 47–74 prosenttia oli kokenut jonkun verran tai paljon huolta koronavirustartuntaan liittyen. Oppilaita kahdeksan prosenttia oli kokenut paljon huolta koronavirustartunnan saamisesta ja 10 prosenttia siitä, että tartuttaa muita ihmisiä. Huoli kohdistui erityisesti läheisiin: 29 prosenttia oli kokenut paljon huolta siitä, että joku läheinen ihminen saa koronavirustartunnan. Tytöt (9–34 prosenttia) kokivat poikia (7–23 prosenttia) useammin paljon huolta tartuntoihin liittyen.



Kuvio: Perusopetuksen 4. ja 5. luokan oppilaiden (N = 101 259 – 101 993) kokema huoli koronavirustartuntaan liittyen. Lähde: THL, Kouluterveyskysely 2021. Päivitetty verkkosivuille 5.5.2021.

Vastaajien kokemukset koronaepidemian ja rajoittamistoimien vaikutuksista vaihtelivat. Oppilaita 23 prosenttia koki perheen kanssa vietetyn ajan lisääntyneen ja 14 prosenttia koki sen vähentyneen. Yhdeksän prosenttia koki perheen sisäisten erimielisyyksien ja ristiriitojen lisääntyneen, kun taas 12 prosenttia koki niiden vähentyneen. Suurin osa (63–79 prosenttia) koki, ettei koronaepidemiolla tai rajoittamistoimilla ollut vaikutusta näihin. Yhteydenpito oli vähentynyt isovanhempien kanssa noin puolella ja kavereiden kanssa noin kolmasosalla. Koetuilla vaikutuksilla ei ollut suurta eroa tyttöjen ja poikien välillä.



Kuvio: Perusopetuksen 4. ja 5. luokan oppilaiden (N = 91 931 – 98 121) kokemukset koronaepidemian tai sen rajoittamistoimien vaikutuksista. Lähde: THL, Kouluterveyskysely 2021. Päivitetty verkkosivuille 5.5.2021.

Kouluterveyskyselyn aluekohtaiset perustulokset ovat käytettävissä maksutta THL:n tulospalvelussa syksyllä 2021 ja oppilaitoskohtaiset tulokset loppuvuonna 2021.

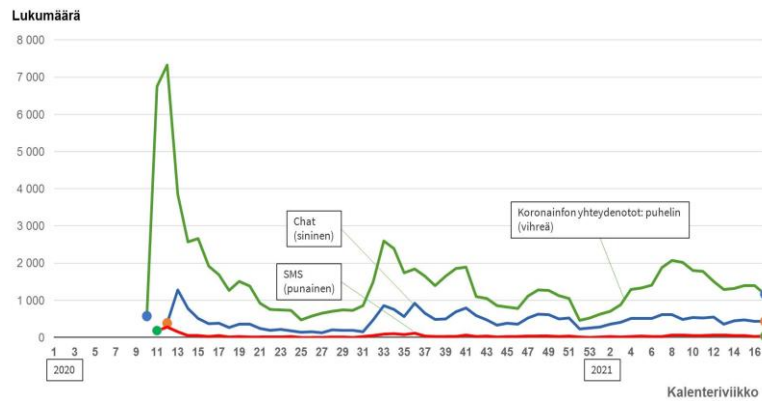
[Lue lisää kouluterveyskyselyistä](#)

Väestön neuvonta ja ohjaus

Koronaneuvonnan yhteydenottoja edelleen yli 7500 huhtikuussa 2021

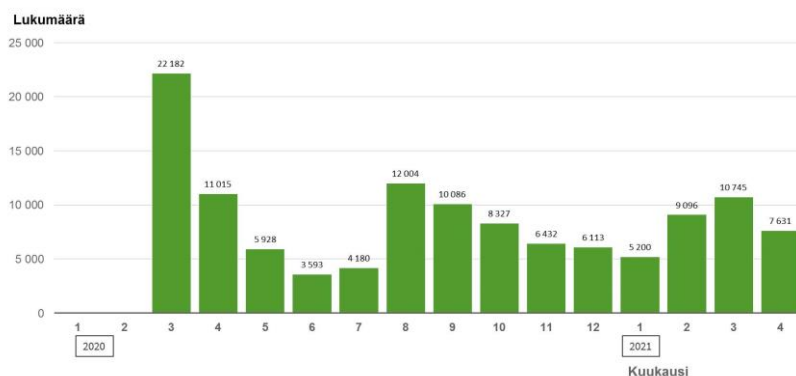
Marko Lähteenmäki, Minna Kuitunen, Anna-Leena Lohiniva ja Vesa Jormanainen

Suomalaisten koronaepidemiaan liittyvien yhteydenottojen määrä Digi- ja väestövirastoon alkuvuonna 2021 kasvoi aina viikolle 8 saakka, jonka jälkeen yhteydenottojen määrä on hieman laskeutunut.



Kuvio: Yhteydenottojen lukumäärä puhelimitse, chat-viestillä ja tekstiviestillä (SMS) Digi- ja väestöviraston koronaneuvontaan viikoittain vuosina 2020–2021. Lähde: Digi- ja väestövirasto. Päivitetty verkkosivuille 5.5.2021.

Kuukausittain tarkasteltuna yhteydenottoja oli maaliskuussa 2021 yli 10 000, kun yhteydenottojen määrä oli 7631 huhtikuussa 2021.



Kuvio: Yhteydenottojen lukumäärä Digi- ja väestöviraston koronaneuvontaan kuukausittain maaliskuusta 2020 huhtikuuhun 2021. Lähde: Digi- ja väestövirasto. Päivitetty verkkosivuille 5.5.2021.

[Thl.fi-verkkosivujen koronasäiltöjen käytön reaaliaikainen trendi](#)

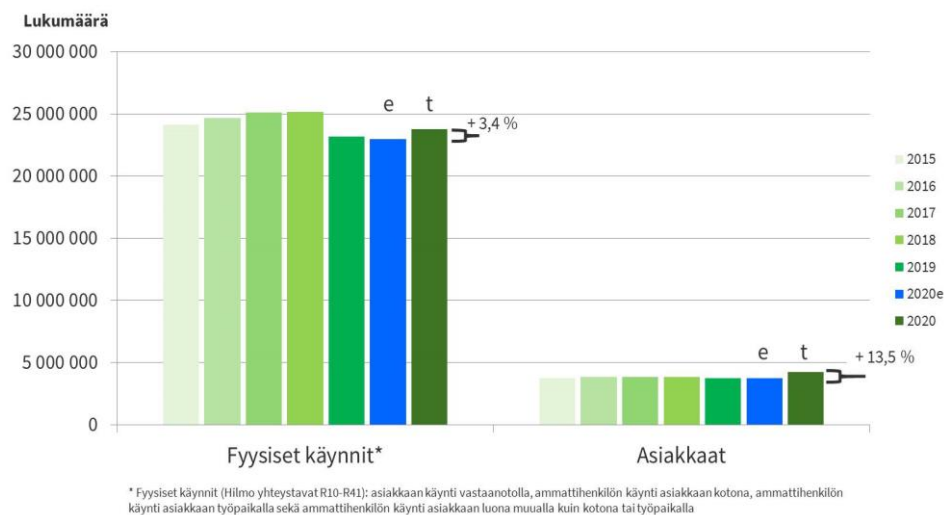
Palvelut ja etuudet

Fyysiset käynnit ja asiakkaat perusterveydenhuollossa vuosina 2015–2020

Vesa Jormanainen

Vuonna 2020 fyysisiä käyntejä perusterveydenhuoltoon (terveyskeskukset) tehtiin 23,7 miljoonaa, joka oli 3,4 prosenttia enemmän kuin vuosien 2015–2019 perusteella olisi voitu odottaa. Fyysisiin käynteihin lasketaan mukaan asiakkaan käynnit vastaanotolla, ammattihenkilön käynnit asiakkaan kotona tai työpaikalla sekä ammattihenkilön käynti muualla kuin kotona tai työpaikalla.

Perusterveydenhuollossa rekisteröitiin 13,5 prosenttia enemmän asiakkaita vuonna 2020 (toteuma 4,3 miljoonaa) ennusteeseen verrattuna.

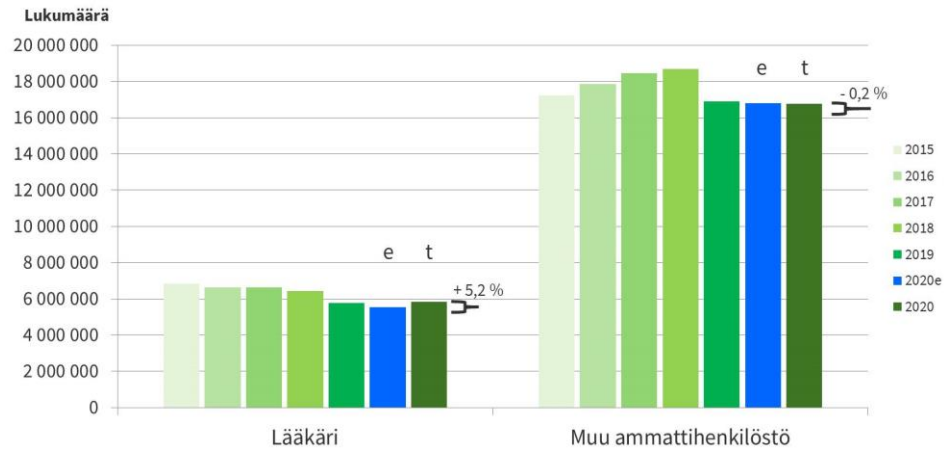


Kuvio: Perusterveydenhuollon fyysiset käynnit ja asiakkaat vuosina 2015–2020. Vuodelle 2020 laskettiin ennuste (e) lineaarisella mallilla vuosien 2015–2019 tietojen perusteella. Vuodelle 2020 laadittua ennustetta verrattiin toteumaan (t) laskemalla muutokselle prosenttiluku. Lähde: THL, Avohilmo-rekisteri. Päivitetty verkkosivuille 5.5.2021.

Vuonna 2020 fyysisiä käyntejä lääkärille tehtiin perusterveydenhuollossa lähes 7,0 miljoonaa, joista noin 16 prosenttia kertyi vuonna 2020 tietojaan Avohilmo-rekisteriin tuottaneilta yksityisiltä toimijoilta. Terveyskeskuksiin käyntejä lääkärille tehtiin 5,9 miljoonaa, joka oli 5,2 prosenttia enemmän kuin vuosien 2015–2019 perusteella olisi voitu odottaa.

Perusterveydenhuollossa rekisteröitiin 13,5 prosenttia enemmän asiakkaita vuonna 2020 ennusteeseen verrattuna.

Muulle ammattihenkilöstölle fyysisiä käyntejä tehtiin 16,8 miljoonaa vuonna 2020. Käyntien lukumäärä oli ennustemallin mukainen.



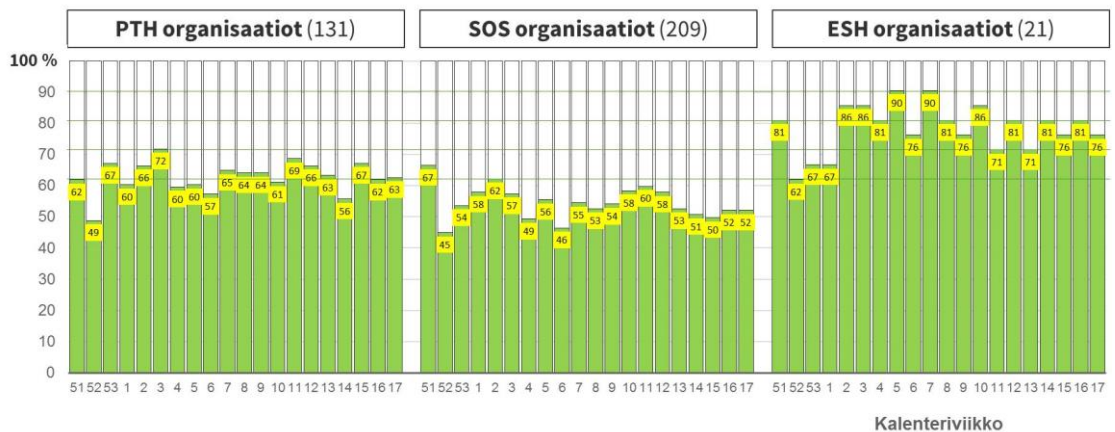
* Fyysiset käynnit (Hilmo yhteystavat R10-R41): asiakkaan käynti vastaanotolla, ammattihenkilön käynti asiakkaan kotona, ammattihenkilön käynti asiakkaan työpaikalla sekä ammattihenkilön käynti asiakkaan luona muualla kuin kotona tai työpaikalla

Kuvio: Perusterveydenhuollon fyysiset käynnit lääkärille ja muulle ammattihenkilöstölle vuosina 2015–2020. Vuodelle 2020 laskettiin ennuste (e) lineaarisella mallilla vuosien 2015–2019 tietojen perusteella. Vuodelle 2020 laadittua ennustetta verrattiin toteumaan (t) laskemalla muutokselle prosenttiluku. Lähde: THL, Avohilmo-rekisteri. Päivitetty verkkosivuille 5.5.2021.

Palvelujen järjestäjät vastanneet kiitettävästi 20 viikon ajan sähköiseen tilannekuvakyselyyn

Vesa Jormanainen, Marko Grönholm ja Pekka Rissanen

Perusterveydenhuollon palvelujen järjestäjistä keskimäärin kaksi kolmesta on vastannut koronaepidemian aikana organisaatioille suunnattuun sähköiseen kyselyyn kalenteriviikoittain joulukuusta 2020 alkaen. Sosiaalihuollon palvelujen järjestäjistä noin puolet ja sairaanhoitopiirien erikoissairaanhoidon palvelujen järjestäjistä neljä viidestä on vastannut kyselyyn. Kyselyyn vastanneiden organisaatioiden väestöpeitto on huomattavasti suurempi, arviolta noin 90 prosentin tasolla perusterveydenhuollon ja sosiaalihuollon suhteen.



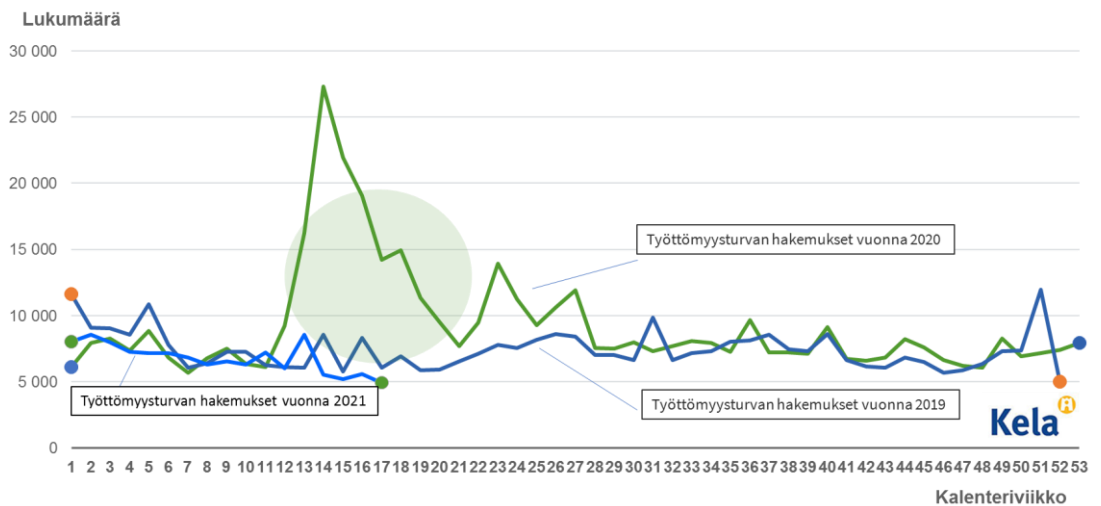
Kuvio: Perusterveydenhuollon (PTH), sosiaalihuollon (SOS) ja sairaanhoitopiirien erikoissairaanhoidon (ESH) palveluja järjestävien organisaatioiden vastausaktiivisuus sähköiseen kyselyyn kalenteriviikoittain 14.12.2019–2.5.2021. Lähde: THL. Päivitetty verkkosivuille 5.5.2021.

Työttömyysturvan ja perustoimeentulotuen hakemukset

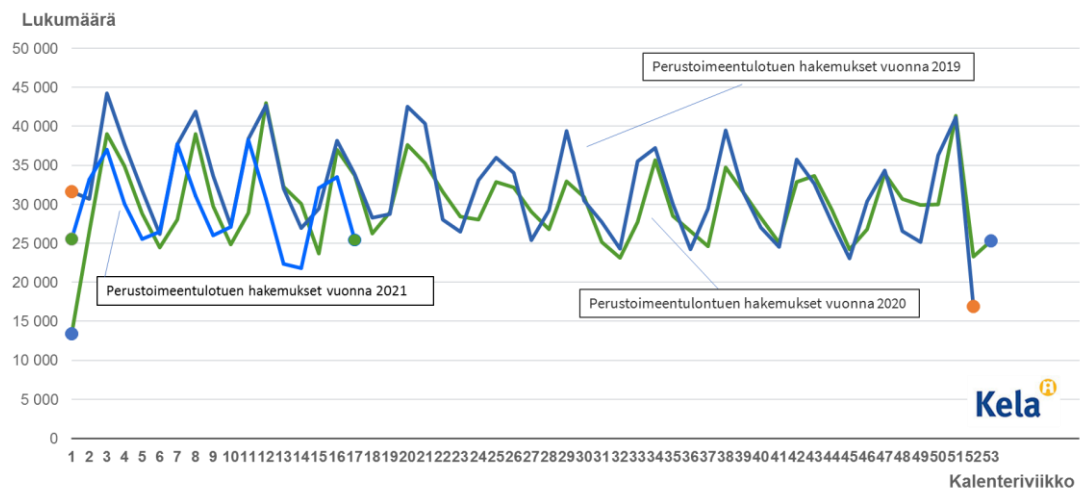
Merita Jokela

[Kelan koronaseurannan](#) mukaan työttömyysturvan hakemusten määrä kasvoi huhtikuun alkupuolella ja oli lähellä joului-tammikuun tasoa. Hakemuksia oli kuitenkin selvästi vähemmän kuin viime vuonna samaan aikaan. Hakemusten määrä on pysytellyt viikkotasolla melko tasaisena viimeisen kuukauden ajan.

Perustoimeentulotuen hakemusten määrä on ollut huhti-toukokuussa edellisvuotta pienempi lukuun ottamatta viikkoa 15 jolloin hakemuksia tuli edellisvuotta enemmän. Hakemuserissä on tältä osin normaalia viikoittaista vaihtelua.



Kuvio: Työttömyysturvan hakemukset viikoittain vuosina 2019–2021. Lähde: Kela. Päivitetty verkkosivuille 5.5.2021.



Kuvio: Perustoimeentulotuen hakemukset viikoittain vuosina 2019–2021. Lähde: Kela. Päivitetty verkkosivuille 5.5.2021.