

# Koronavirus

## Koronaepidemian vaikutukset hyvinvointiin, palveluihin ja talouteen

### THL:n seurantaraportti, viikot 12–13 / 2021, 7.4.2021

THL seuraa tiiviisti epidemiatilanteen kehittymistä. Suomen epidemiatilanteen erityisesti huolena on muuntoviruksen (ns. brittivariantin) leviämisen estäminen.

[Lisää koronaepidemian tilannekatsauksessa](#)

[Lisää voimassa olevista rajoituksista valtioneuvoston verkkosivuilla](#)

Alueellisista suosituksista ja rajoituksista on tietoa myös aluehallintoviraston ja sairaanhoitopiirien verkkosivuilla.

#### Tässä seurantaraportissa kerrotaan:

- Työttömyys edelleen hienoisessa laskussa
- Koronavirusepidemia ja sen rajoitustoimet vähensivät alkoholin kokonaiskulutusta
- Alkoholia hankittiin vähittäismyynnistä
- Riskikäyttäjät lisäsivät kulutustaan entisestään
- Vanhuspalvelujen asiakkaiden arki on ollut virikkeetöntä ja yksinäistä korona-aikana
- Senioriasiakkaiden ja käyntien lukumäärät kasvussa vuoden 2021 alussa
- Etäasiointi perusterveydenhuollossa ammattiryhmittäin
- Yksityisen terveydenhuollon palveluntarjoajien etävastaanotot
- Sähköiset lääkemääräykset edelleen laskevalla trendillä
- Sähköisten lääkemääräysten uudistamispyynnöt Omakannan kautta nousevalla trendillä
- Perusterveydenhuollon avohoidon palvelujen saatavuus ja henkilöstön riittävyys huolestuttavat
- Sosiaalihuollon iäkkäiden palvelut
- Tehohoidon palveluissa ensimmäinen punainen (vaikeutunut tilanne)
- Sairaanhoitopiirien psykiatrian avohoidon ja vuodeosastohoidon palvelut
- Koronaepidemian vaikutukset psykiatriseen erikoissairaanhoidon – toimialaraportit
- Kelaimella laadittujen sähköisten lääkemääräysten lukumäärä laskevalla trendillä

Viikkoraportin tietoja julkaistaan myös verkkosivulla: [thl.fi/koronanvaikutukset](https://thl.fi/koronanvaikutukset)

[Katso aiemmat seurantaraportit täältä](#)

**Viikkoraportin ovat toimittaneet:**

Juha Honkatukia, tutkimuspäällikkö, THL

Vuokko Härmä, erikoissuunnittelija, THL

Merita Jokela, erikoistutkija, THL

Vesa Jormanainen, johtava asiantuntija, THL

Laura Kestilä, tutkimuspäällikkö, THL

Pekka Rissanen, tietoylijohtaja, THL

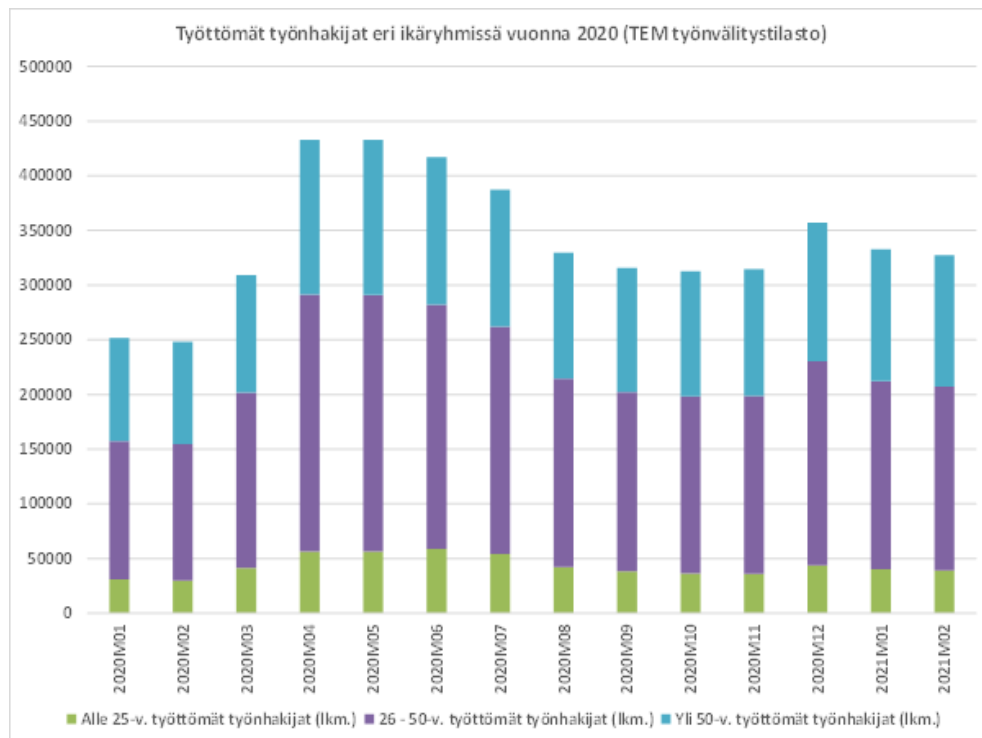
Sähköpostiosoitteet ovat muotoa [etunimi.sukunimi@thl.fi](mailto:etunimi.sukunimi@thl.fi).

# Väestön terveys, hyvinvointi ja elinolot

## Työttömyys edelleen hienoisessa laskussa

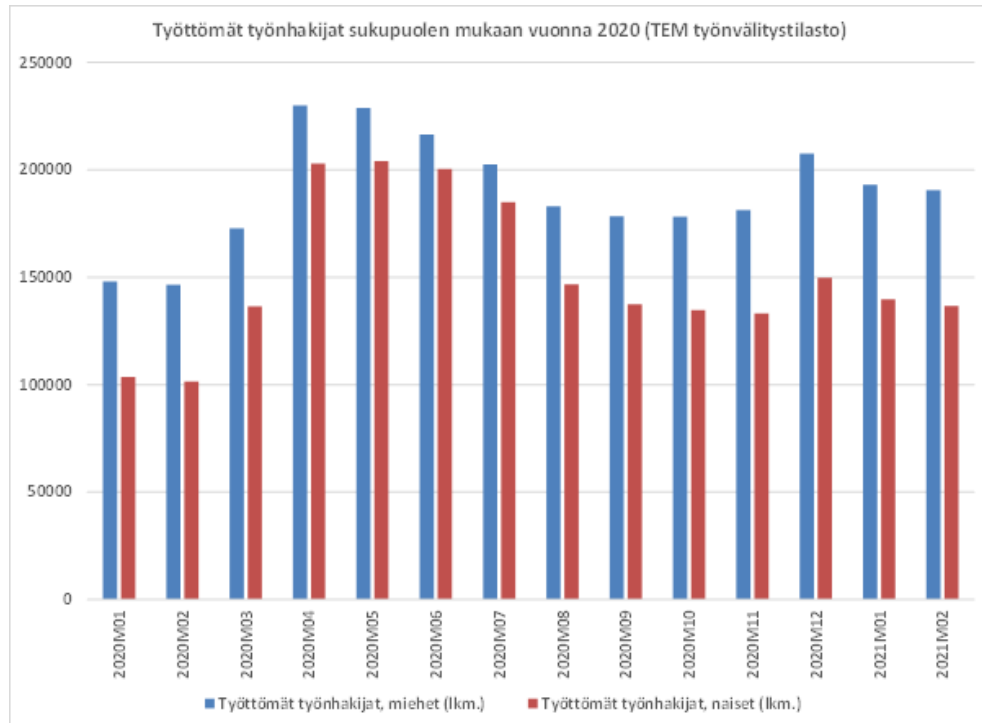
Juha Honkatukia

Työttömien työnhakijoiden määrä kasvoi vuoden 2020 keväällä ja kesällä yli kahdellasadalla tuhannella. Vuoden 2020 loppua kohti lukumäärä laski selvästi, mutta vuoden lopulla työttömien työnhakijoiden määrä oli vielä alun toistasataatuhatta korkeampi kuin vuoden alussa. Työttömyys laski edelleen tammikuussa ja helmikuussa 2021, mutta vuoden takaiseen verrattuna työttömien lukumäärä oli noin 80 000 korkeampi. Lukumääräisesti työttömien työnhakijoiden määrän kasvu oli alkuvuonna 2020 suurin alle 25-vuotiaiden ryhmässä, mutta kesän jälkeen suurimmaksi ryhmäksi on jäänyt 26–50-vuotiaat, joita toki työvoimassakin on eniten.



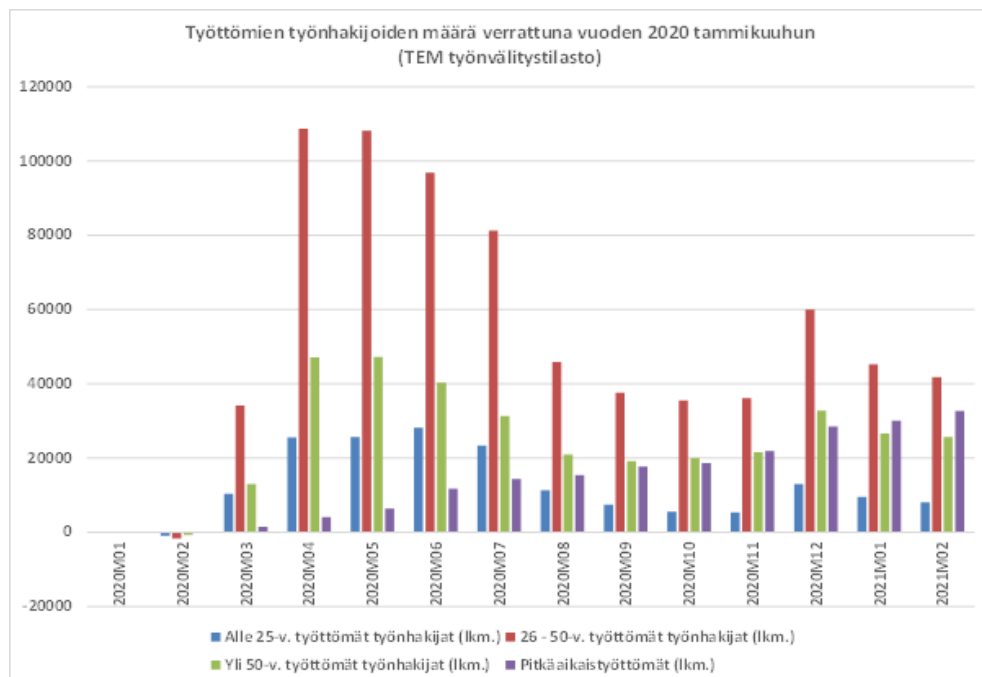
Kuvio: Työttömien työnhakijoiden lukumäärän kehitys eri ikäryhmissä vuoden 2020 alusta alkaen.  
Lähde: TEM, Työnvälitystilasto. Päivitetty verkkosivuille 7.4.2021.

Vuoden 2020 keväällä työttömien työnhakijoiden määrä kasvoi naisten osalta noin 99 000:lla ja miesten noin 83 000:lla. Tämä selittynee lomautusten ja työttömyyden kohdistumisena suhteellisesti naisvaltaisemmille (palvelu)aloille. Suhteellisesti kasvu oli naisten ryhmässä suurempi, koska naisten osuus työttömistä työnhakijoista oli vuoden 2020 alussa pienempi. Vuoden loppuun mennessä suhteelliset erot kaventuivat. Vuoden 2021 tammikuussa työttömien miesten lukumäärä oli noin 45 000 ja naisten 36 000 korkeampi kuin vuoden 2020 alussa, mutta helmikuussa vastaavat luvut olivat noin 42 000 ja 33 000.



Kuvio: Työttömien työnhakijoiden lukumäärän kehitys sukupuolittain vuoden 2020 alusta alkaen. Lähde: TEM, Työnvälitystilasto. Päivitetty verkkosivuille 7.4.2021.

Työttömien työnhakijoiden määrä on kaikkiaan ollut laskussa syksystä 2020 alkaen, mutta pitkäaikaistyöttömien määrä on kääntynyt nousuun. Pitkäaikaistyöttömien määrä on vuoden 2020 alusta kasvanut noin 33 000:lla ja pitkäaikaistyöttömien osuus kaikista työttömistä työnhakijoista on noussut lähes viidellä prosenttiyksiköllä noin 25 prosentista lähes kolmeenkymmeneen.

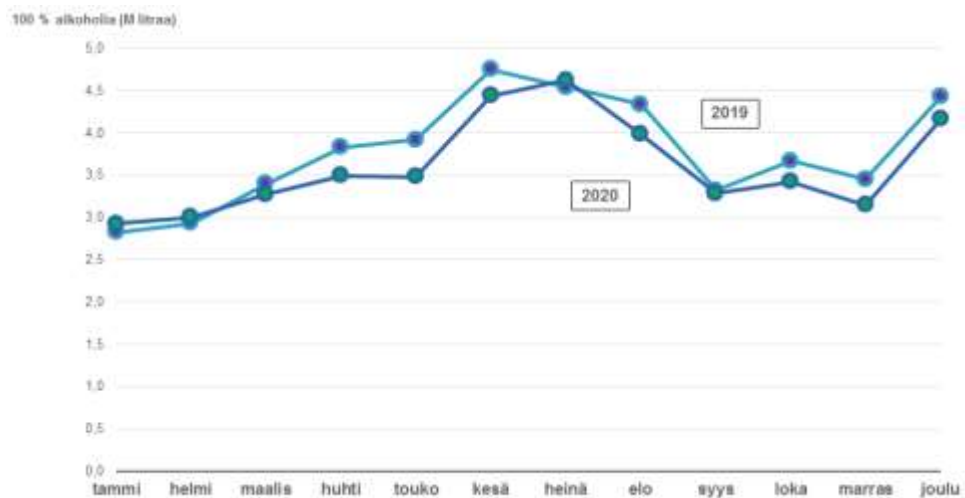


Kuvio: Työttömien työnhakijoiden lukumäärä verrattuna vuoden 2020 tammikuuhun. Lähde: TEM, Työnvälitystilasto. Päivitetty verkkosivuille 7.4.2021.

## Koronaepidemia ja sen rajoitustoimet vähensivät alkoholin kokonaiskulutusta

*Timo Ståhl, Teemu Keski-Kuha, Katariina Warpenius, Thomas Karlsson, Marke Jääskeläinen, Kirsimarja Raitasalo ja Pia Mäkelä*

Alkoholin kokonaiskulutuksen arvioidaan vähentyneen Suomessa noin viisi prosenttia vuonna 2020 edelliseen vuoteen verrattuna. Ero oli suurimmillaan huhtikuusta kesäkuuhun koronaepidemian ensimmäisen aallon aikana, jolloin kokonaiskulutus oli noin yhdeksän prosenttia alemmalla tasolla kuin vuonna 2019. Keskikesällä eroa ei näyttäisi olevan, mutta rajoitustoimien jatkuessa syksyllä alkoholinkulutus oli jälleen keskimäärin alemmalla tasolla kuin vuotta aiemmin.



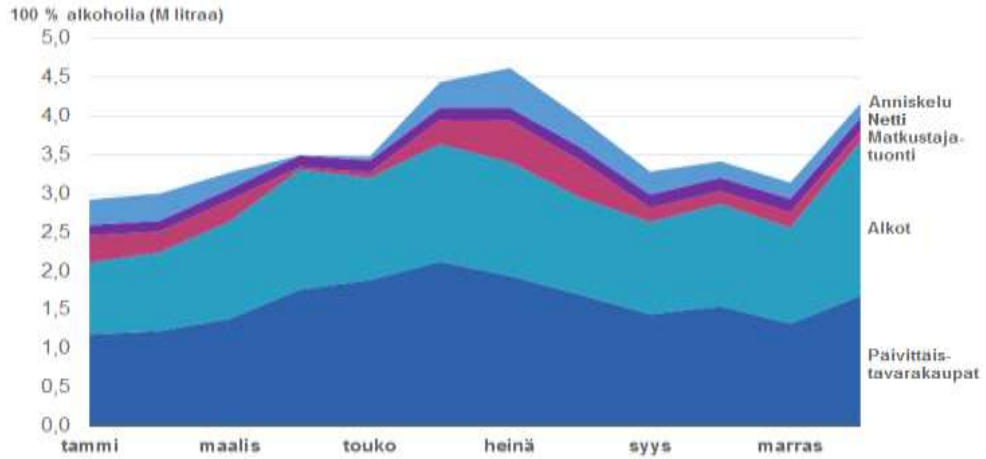
*Kuvio: Arvioitu alkoholin kokonaiskulutus (miljoonaa litraa 100-prosenttista alkoholia) kuukausittain vuosina 2019–2020. Lähteet: THL/Valvira, Alko, SOK, Tilastokeskus. Päivitetty verkkosivuille 7.4.2021.*

[Lue lisää julkaisusta: Koronaepidemian vaikutukset suomalaisten alkoholinkulutukseen vuonna 2020](#)

## Alkoholia hankittiin vähittäismyynnistä

*Timo Ståhl, Teemu Keski-Kuha, Katariina Warpenius, Thomas Karlsson, Marke Jääskeläinen, Kirsimarja Raitasalo ja Pia Mäkelä*

Kevään 2020 poikkeusolojen aikana vähentyneet hankintamahdollisuudet johtivat siihen, että paljon tavallista suurempi osa alkoholista hankittiin Alkoista ja elintarvikeliikkeistä. Kesän edetessä rajoitustoimia purettiin, ja matkustajatuonin ja anniskelun osuudet kokonaiskulutuksesta kasvoivat. Syksyllä epidemian voimistuessa niiden osuus supistui jälleen pienemmäksi kuin tavallisena vuonna. Hankintakanavien väliset suhteet olivat vuonna 2020 hyvin poikkeukselliset.



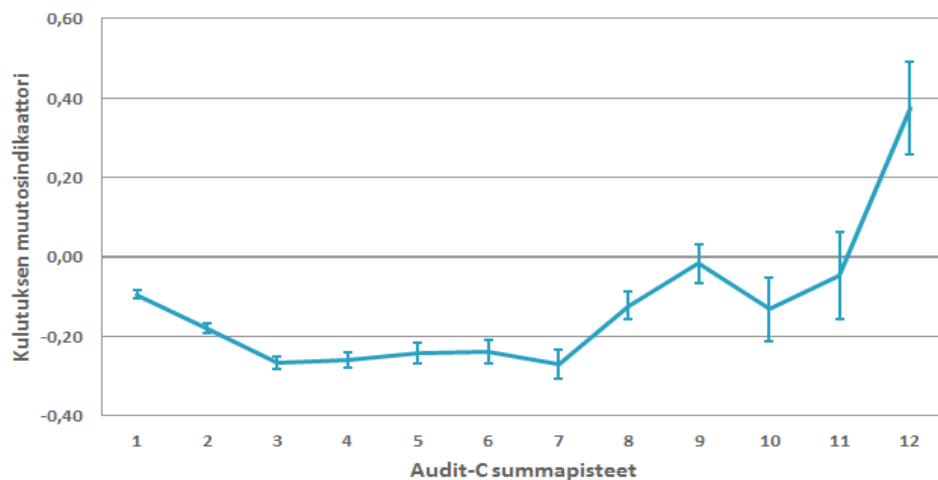
Kuvio: Arvioitu alkoholin kokonaiskulutus (miljoonaa litraa 100-prosenttista alkoholia) kuukausittain hankintakanavan mukaan vuonna 2020. Lähteet: THL/Valvira, Alko, SOK, Tilastokeskus. Päivitetty verkkosivuille 7.4.2021.

[Lue lisää julkaisusta: Koronaepidemian vaikutukset suomalaisten alkoholinkulutukseen vuonna 2020](#)

## Riskikäyttäjät lisäsivät kulutustaan entisestään

Timo Ståhl, Teemu Keski-Kuha, Katariina Warpenius, Thomas Karlsson, Marke Jääskeläinen, Kirsimarja Raitasalo ja Pia Mäkelä

Eurooppalaisessa hankkeessa selvitettiin koronaepidemian vaikutusta alkoholin käyttöön eri Euroopan maissa käyttäen kyselyä, johon kaikki halukkaat saivat vastata. Suomessa loppukeväästä 2020 vastanneilla alkoholinkulutuksen muutos koronaepidemian aikana oli yhteydessä edeltävän vuoden aikaiseen alkoholinkulutuksen tasoon Audit-C-pisteissä mitattuna. Kyselyn tulosten perusteella suurin osa arvioi kulutuksensa vähentyneen. Ne jotka kuluttivat muutenkin melko vähän alkoholia, vähensivät kulutustaan selvimmin. Pieni, kaikkein eniten alkoholia kuluttaneiden vastaajien joukko, arvioi kulutuksensa kuitenkin edelleen lisääntyneen. Alustavat FinSote-tulokset vahvistavat, että sama pätee myös aineistossa, jossa alkoholin riskikäyttäjää on enemmän ja joka on kerätty satunnaisotannalla.



Kuvio: Kulutuksen muutos koronaepidemian aikana alkoholinkulutuksen tasoa kuvaavan Audit-C-summapiisteiden luokissa loppukevällä ja alkukesästä 2020. Lähde: THL, FinSote-tutkimus. Päivitetty verkkosivuille 7.4.2021.

[Lue lisää julkaisusta: Koronaepidemian vaikutukset suomalaisten alkoholinkulutukseen vuonna 2020](#)

## Vanhuspalvelujen asiakkaiden arki on ollut virikkeetöntä ja yksinäistä korona-aikana

Sari Kehusmaa, Sini Siltanen, Suvi Leppäaho

Monet vanhuspalvelujen asiakkaat ovat eläneet korona-aikana kokonaan sisätiloissa. Etäyhteyksillä ei ole onnistuttu korvaamaan tauolla olleita kasvokkain tapahtuvia kohtaamisia. Erityisesti kotihoiton asiakkailla virkistytymis- ja ulkoilumahdollisuudet ovat olleet heikot, mikä voi olla muistisairauksien etenemisen kannalta kohtalokasta. Ympäri vuorokautisen hoidon asiakkaiden arkea taas ovat vaikeuttaneet vierailukiellot ja karanteenitoimenpiteet. He ovat olleet kotihoiton asiakkaita tyytymättömpiä hoitajien ajan riittävyteen ja päässeet tapaamaan läheisiään harvemmin.

Rajoitustoimet ovat jakaneet vanhuspalvelujen asiakkaat kahtia: monet ovat kokeneet yksinäisyyttä, ja suojainten, kuten kasvomaskien, käyttö on hankaloittanut erityisesti kuulo- ja muistiongelmista kärsivien kanssakäymistä. Toisaalta rajoitustoimet on koettu tilanteeseen sopiviksi, ja pääosin vastaajat ovat olleet tyytyväisiä elämäänsä ja kokeneet olonsa turvalliseksi myös korona-aikana.

Tulokset perustuvat 7440 vastaukseen Hyvinvointi korona-aikana -kyselyyn vanhuspalvelujen asiakkaille (VANKO).



Kuvio: Korona-ajan kokemukset (osuus) vaihtelevat kotihoiton ja ympärivuorokautisen hoidon asiakkailla. Lähde: THL, VANKO-tutkimus. Päivitetty verkkosivuille 7.4.2021.

[Lue lisää THL:n tiedotteesta: Ulkoilun vähäisyys ja virikkeiden puute ovat vaikeuttaneet vanhuspalveluiden asiakkaiden elämää korona-aikana.](#)

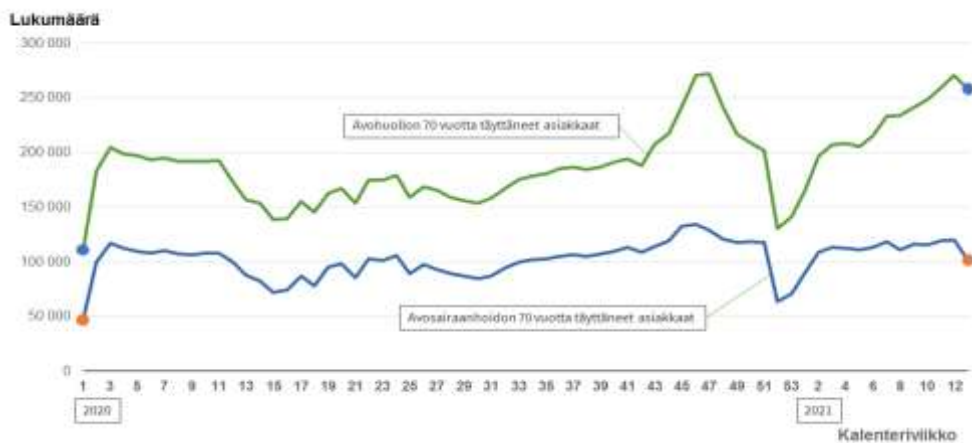
## Palvelut ja etuudet

### Senioriasiakkaiden ja käyntien lukumäärät kasvussa vuoden 2021 alussa

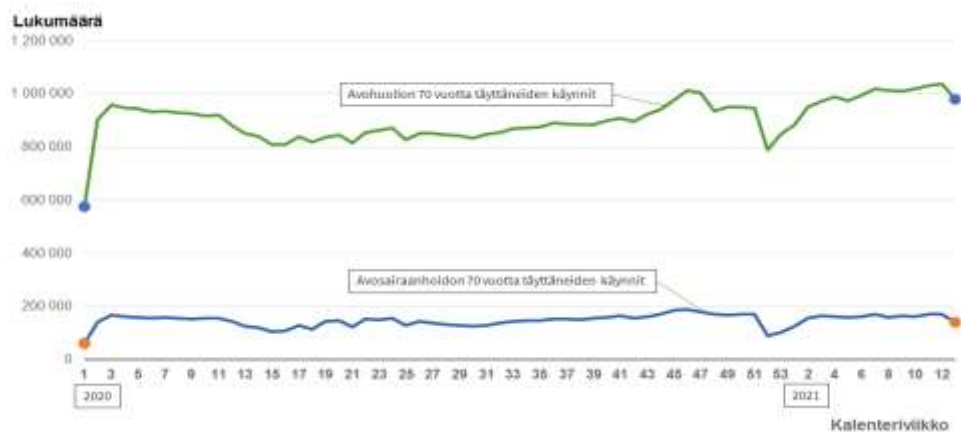
Vesa Jormanainen, Raimo Mahkonen ja Kaisa Mölläri

Senioriasiakkaiden (70 vuotta täyttäneet henkilöt) lukumäärä avohuollossa on vahvalla kasvutrendillä vuoden 2021 alussa. Vastaavaa kasvua ei ole havaittavissa asiakkaiden määrässä avosairaanhoidossa. Kasvua on havaittavissa myös senioriasiakkaiden käyntien lukumäärässä avohuollossa, mutta ei avosairaanhoidossa.

Kasvua voivat selittää vuonna 2020 Avohilmoon raportoivien yksityisen terveydenhuollon organisaatioiden asiakas- ja käyntiluvut. Kasvua selittää kuitenkin todennäköisemmin ikäihmisten ja riskiryhmien koronavirustautia vastaan annetut rokotteet. Kaikki koronarokotetiedot siirtyvät Avohilmon kautta.



Kuvio: Avohuollon ja avosairaanhoidon senioriasiakkaiden (70 vuotta täyttäneet henkilöt) lukumäärä kuukausittain vuosina 2020–2021. Lähde: THL, Avohilmo-rekisteri. Päivitetty verkkosivuille 7.4.2021.



Kuvio: Avohuollon ja avosairaanhoidon senioriasiakkaiden (70 vuotta täyttäneet henkilöt) käyntien lukumäärä kuukausittain vuosina 2020–2021. Lähde: THL, Avohilmo-rekisteri. Päivitetty verkkosivuille 7.4.2021.

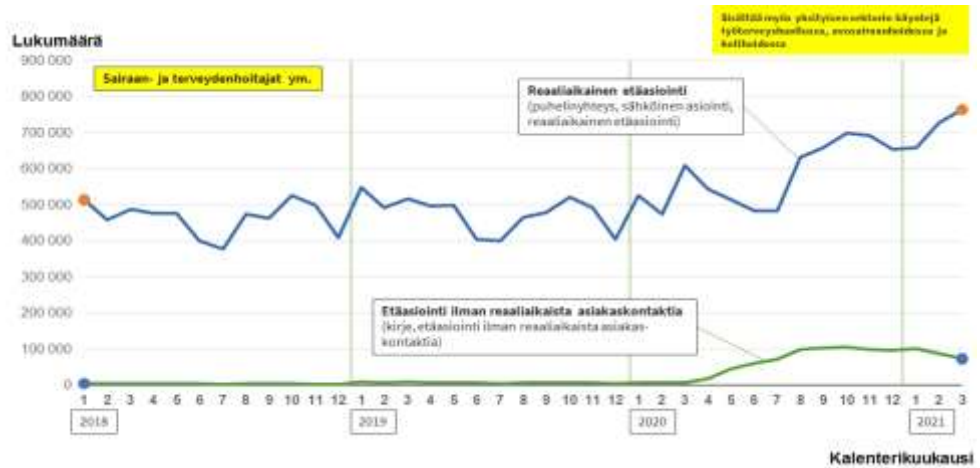


## Etäasiointi perusterveydenhuollossa ammattiryhmittäin

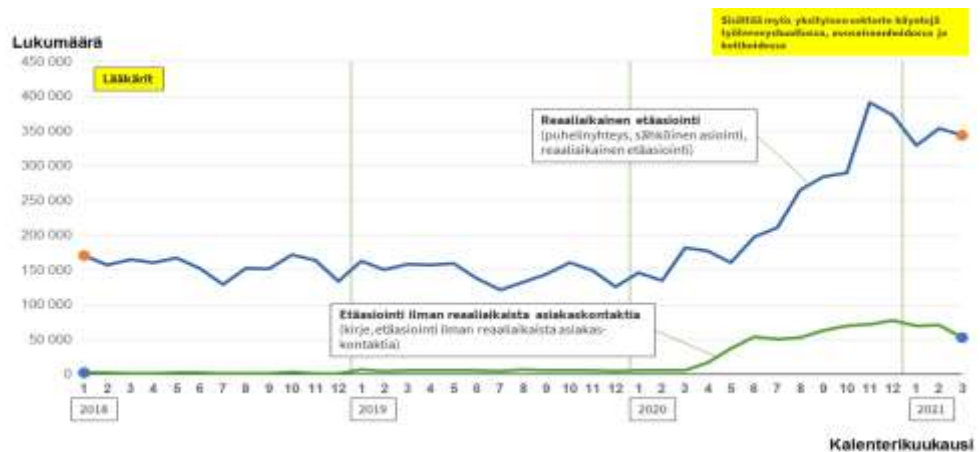
Vesa Jormanainen

Perusterveydenhuollon reaaliaikainen etäasiointi ja etäasiointi ilman reaaliaikaista asiakaskontaktia lähtivät nousevalle trendille vuoden 2020 puolivälissä. Osaselitys lienee lisääntyvä määrä yksityisen terveydenhuollon toimijoita, joiden käyntiluvut etenkin työterveyshuollossa, avosairaanhoidossa ja kotihoidossa tulivat mukaan Avohilmo-rekisteriin vuonna 2020.

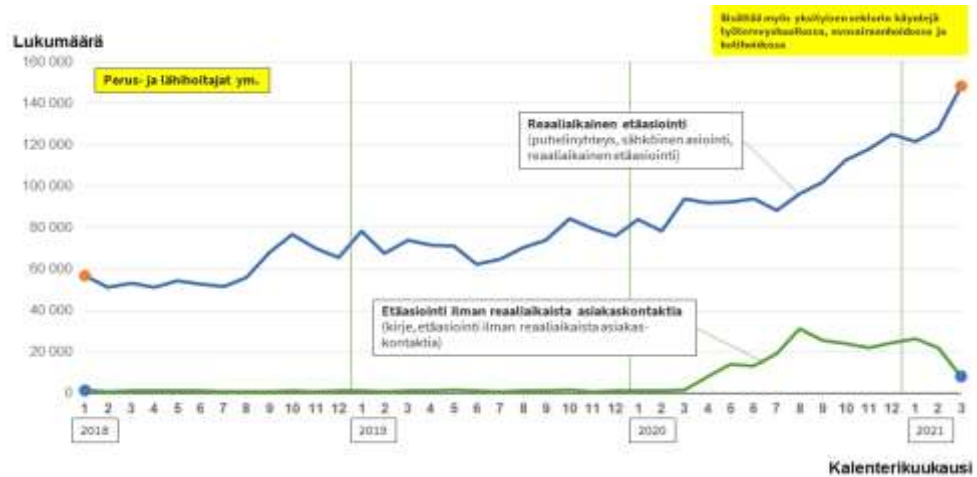
Muutos oli nähtävissä sairaan- ja terveydenhoitajilla, erityisen voimakkaana lääkäreillä sekä pidempään jatkuneena kasvuna perus- ja lähihoitajilla.



Kuvio: Perusterveydenhuollon sairaanhoitajien ja terveydenhoitajien kontaktit reaaliaikaisena etäasiointina ja etäasiointina ilman reaaliaikaista asiakaskontaktia kuukausittain vuosina 2018–2021. Lähde: THL, Avohilmo-rekisteri. Päivitetty verkkosivuille 7.4.2021.



Kuvio: Perusterveydenhuollon lääkäreiden kontaktit reaaliaikaisena etäasiointina ja etäasiointina ilman reaaliaikaista asiakaskontaktia kuukausittain vuosina 2018–2021. Lähde: THL, Avohilmo-rekisteri. Päivitetty verkkosivuille 7.4.2021.

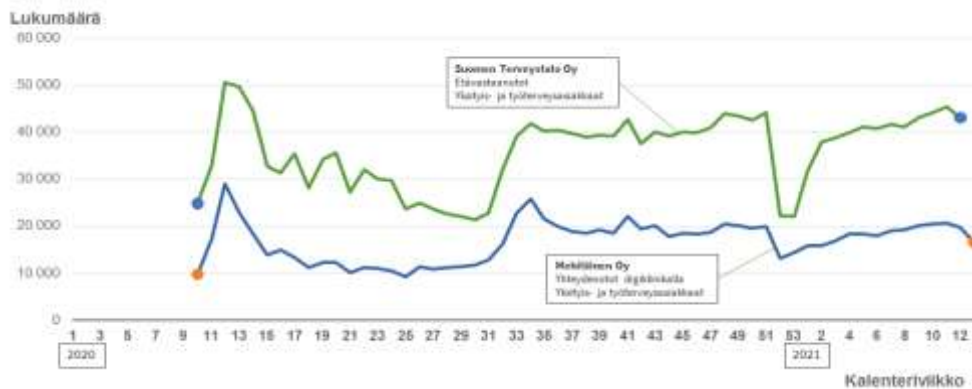


Kuvio: Perusterveydenhuollon perushoitajien ja lähihoitajien kontaktit reaaliaikaisena etäasiointina ja etäasiointina ilman reaaliaikaista asiakaskontaktia kuukausittain vuosina 2018–2021. Lähde: THL, Avohilmo-rekisteri. Päivitetty verkkosivuille 7.4.2021.

## Yksityisen terveydenhuollon palveluntarjoajien etävastaanotot

Vesa Jormanainen

Kahden suuren valtakunnallisen terveydenhuollon palveluntarjoajan etävastaanottojen lukumäärät olivat noin 60 000 viikoittain ennen pääsiäistä. Pitkien lomien ja juhlapyhien aikana etävastaanottojen lukumäärät näyttäisivät vähenevän voimakkaasti.



Kuvio: Kahden suuren valtakunnallisen terveydenhuollon palveluntarjoajan etävastaanotot viikoittain vuosina 2020–2021. Lähde: Mehiläinen Oy ja Suomen Terveystalo Oy, yritysten verkkosivut. Päivitetty verkkosivuille 7.4.2021.

## Sähköiset lääkemääräykset edelleen laskevalla trendillä

Vesa Jormanainen, Ari Helin ja Taina Sairanen

Suomessa sähköinen lääkemääräys tuli pakolliseksi yhdessä yössä 1.1.2017 alkaen. Valtakunnalliseen resepti-palveluun tallennettujen sähköisten lääkemääräysten lukumäärä kääntyi samaan aikaan laskuun, mikä selittynee sillä, että lääkemääräyksen voimassaoloaika pidennettiin 12 kuukaudesta kahteen vuoteen. Aptekeissa tehdyissä lääkeostojen määrissä ei vastaavaa ole havaittavissa. Etenkin vuonna 2020 lääkeostojen kuukausittainen vaihtelu oli tavanomaista suurempi. Sekä

sähköisten lääkemääräysten tallentamisessa että niistä tehdyissä lääkeostoissa on kausivaihtelua: vuosittain luvut ovat pienimmät kesälomakuukausina.



Kuvio: Valtakunnalliseen resepti-palveluun tallennetut sähköiset lääkemääräykset sekä niistä apteekeissa tehdyt lääkeostot kuukausittain vuosina 2010–2021. Käyrissä esiintyvää vaihtelua on tasoitettu laskemalla 3-kuukauden liukuva keskiarvo. Lähde: Kela, Kanta-palvelut. Päivitetty verkkosivuille 7.4.2021.

## Sähköisten lääkemääräysten uudistamispyynnöt Omakannan kautta nousevalla trendillä

Vesa Jormanainen

Sähköisen lääkemääräyksen uudistamispalvelu Omakannassa on ollut käytössä 18.11.2015 alkaen. Uudistamispyyntöjen lähettäminen terveydenhuoltoon on ollut nousutrendillä, myös vuosina 2019–2021. Sähköisten lääkemääräysten uudistamispyyntöjä Omakannasta lähetettiin odotettua suurempi ja ennätysmäärä vuoden 2020 maaliskuussa, kun Suomeen oli julistettu ensimmäisen kerran poikkeusolot koronaepidemian aikana.

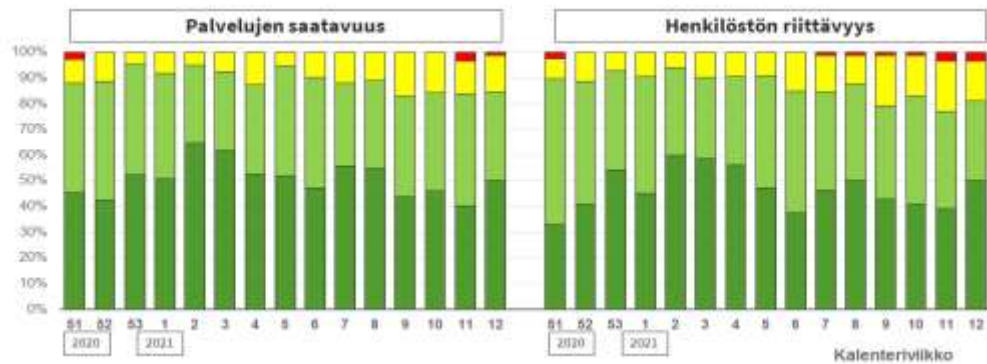


Kuvio: Omakanta-palvelun kautta terveydenhuoltoon lähetettyjen sähköisten lääkemääräysten uudistamispyynnöt kuukausittain vuosina 2015–2021. Lähde: Kela, Kanta-palvelut. Päivitetty verkkosivuille 7.4.2021.

## Perusterveydenhuollon avohoidon palvelujen saatavuus ja henkilöstön riittävyys huolestuttavat

Vesa Jormanainen, Marko Grönholm ja Pekka Rissanen

Joulukuussa 2020 perusterveydenhuollon palvelujen saatavuudessa ja henkilöstön riittävydessä raportoitiin huolestuttavia ja vaikeutuneita tilanteita. Huolestuttavia tilanteita on raportoitu koko 15 viikon tarkastelujakson ajan. Vuoden 2021 helmikuun puolivälistä alkaen erityisesti henkilöstön riittävyys suhteen on raportoitu vaikeutuneita tilanteita. Sekä palvelujen saatavuuden että henkilöstön riittävyys tilanteet ovat noin 20 prosentissa raporteista huolestuttavia tai vaikeutuneita.



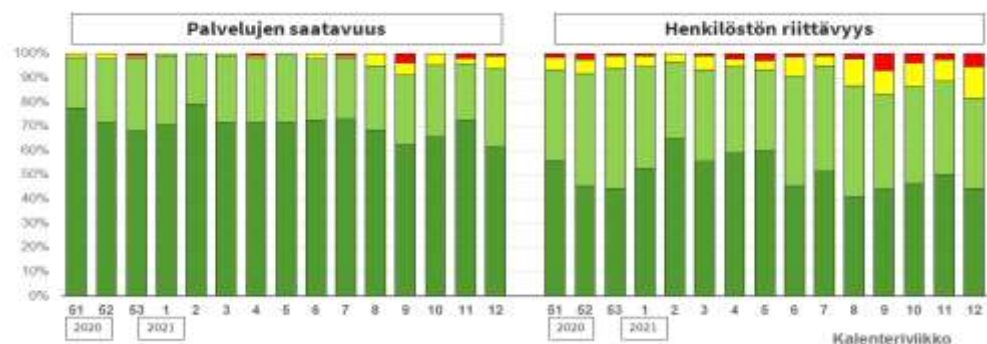
Kuvio: Perusterveydenhuollon avosairanhoidon palvelujen saatavuus ja henkilöstön riittävyys palvelunjärjestäjien arvon mukaan viikoittain 14.12.2020–28.3.2021. Värikoodit: Hyvä (tummanvihreä), kohtalainen (vaaleanvihreä), huolestuttava (keltainen) ja vaikeutunut (punainen). Viikoittain saaduista vastauksista vähennettiin luokat "en osaa sanoa" sekä tyhjä vastaukset. Näin muodostuneen aineiston kokonaismäärää merkittiin 100 prosentilla ja muut suhteelliset osuudet saatiin jakamalla osan lukumäärä kokonaismäärällä. Lähde: THL. Päivitetty verkkosivuille 7.4.2021.

## Sosiaalihuollon iäkkäiden palvelut

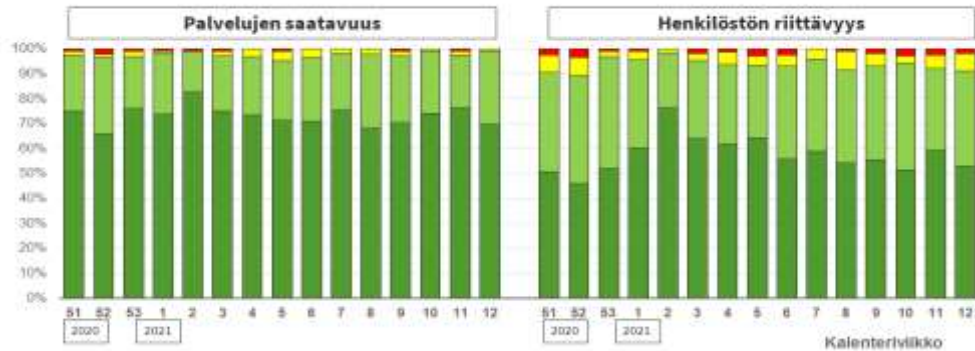
Vesa Jormanainen, Marko Grönholm ja Pekka Rissanen

Sosiaalihuollon iäkkäiden henkilöiden kotiin annettavissa palveluissa saatavuudessa ja henkilöstön riittävydessä on useina viikkoina raportoitu sekä huolestuttavia että vaikeutuneita tilanteita. Henkilöstön riittävyys osalta noin 20 prosenttia raporteista oli huolestuttavia tai vaikeutuneita viikolla 12 ja niiden osuus vaikuttaisi olevan kasvavalla trendillä.

Kotiin annettavien palveluiden tapaan sosiaalihuollon ympärivuorokautisten palvelujen saatavuus ja henkilöstön riittävyys on raportoitu huolestuttavaksi tai vaikeutuneeksi useina viikkoina.



Kuvio: Sosiaalihuollon iäkkäiden kotiin annettavien palvelujen saatavuus ja henkilöstön riittävyys palvelunjärjestäjien arvion mukaan viikoittain 14.12.2020–28.3.2021. Värikoodit: Hyvä (tummanvihreä), kohtalainen (vaaleanvihreä), huolestuttava (keltainen) ja vaikeutunut (punainen). Viikoittain saaduista vastauksista vähennettiin luokat "en osaa sanoa" sekä tyhjät vastaukset. Näin muodostuneen aineiston kokonaismäärää merkittiin 100 prosentilla ja muut suhteelliset osuudet saatiin jakamalla osan lukumäärä kokonaismäärällä. Lähde: THL. Päivitetty verkkosivuille 7.4.2021.

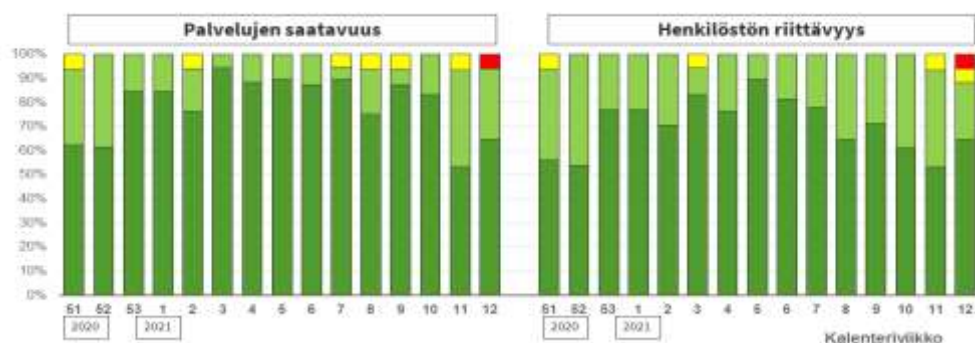


Kuvio: Sosiaalihuollon iäkkäiden ympärivuorokautisten palvelujen saatavuus ja henkilöstön riittävyys palvelunjärjestäjien arvion mukaan viikoittain 14.12.2020–28.3.2021. Värikoodit: Hyvä (tummanvihreä), kohtalainen (vaaleanvihreä), huolestuttava (keltainen) ja vaikeutunut (punainen). Viikoittain saaduista vastauksista vähennettiin luokat "en osaa sanoa" sekä tyhjät vastaukset. Näin muodostuneen aineiston kokonaismäärää merkittiin 100 prosentilla ja muut suhteelliset osuudet saatiin jakamalla osan lukumäärä kokonaismäärällä. Lähde: THL. Päivitetty verkkosivuille 7.4.2021.

## Tehohoidon palveluissa ensimmäinen punainen (vaikeutunut tilanne)

Vesa Jormanainen, Marko Grönholm ja Pekka Rissanen

Sairaanhoidopiiriin erikoissairaanhoidossa tehohoidon palvelujen saatavuudessa ja henkilöstön riittävydessä raportoitiin viikolla 12 (maaliskuun lopulla) ensimmäisen kerran tilanne vaikeutuneeksi. Huolestuttavia tilanteita on raportoitu satunnaisesti useina viikkoina 15 mittauksen jaksolla.

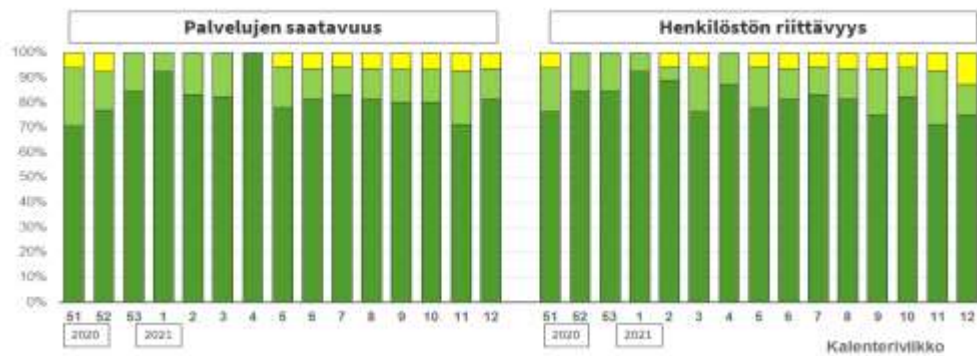


Kuvio: Erikoissairaanhoidon tehohoidon (vuodeosastohoito) palvelujen saatavuus ja henkilöstön riittävyys palvelunjärjestäjien arvion mukaan viikoittain 14.12.2020–28.3.2021. Värikoodit: Hyvä (tummanvihreä), kohtalainen (vaaleanvihreä), huolestuttava (keltainen) ja vaikeutunut (punainen). Viikoittain saaduista vastauksista vähennettiin luokat "en osaa sanoa" sekä tyhjät vastaukset. Näin muodostuneen aineiston kokonaismäärää merkittiin 100 prosentilla ja muut suhteelliset osuudet saatiin jakamalla osan lukumäärä kokonaismäärällä. Lähde: THL. Päivitetty verkkosivuille 7.4.2021.

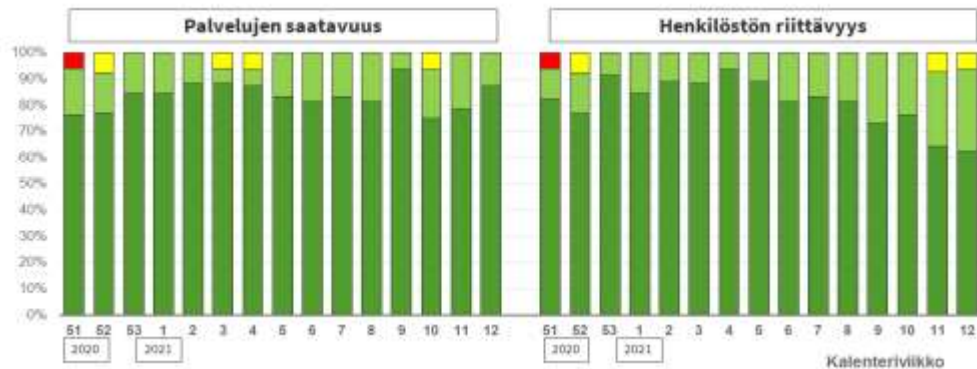
## Sairaanhoitopiirien psykiatrian avohoidon ja vuodeosastohoidon palvelut

Vesa Jormanainen, Marko Grönholm ja Pekka Rissanen

Sairaanhoitopiirien erikoissairaanhoidossa psykiatrian avohoidon palvelujen saatavuudessa ja henkilöstön riittävydessä on raportoitu huolestuneita tilanteita helmikuusta 2021. Psykiatrian vuodeosastohoidossa vaikeutuneita tilanteita raportoitiin vuoden 2020 joulukuussa sekä palvelujen saatavuuden että henkilöstön riittävyden suhteen. Palvelunjärjestäjien arvion mukaan vuodeosastohoidossa on raportoitu satunnaisesti huolestuttavia tilanteita viime viikkoina.



Kuvio: Erikoissairaanhoidon psykiatrian avohoidon (poliklinikat) palvelujen saatavuus ja henkilöstön riittävyys palvelunjärjestäjien arvion mukaan viikoittain 14.12.2020–28.3.2021. Värikoodit: Hyvä (tummanvihreä), kohtalainen (vaaleanvihreä), huolestuttava (keltainen) ja vaikeutunut (punainen). Viikoittain saaduista vastauksista vähennettiin luokat "en osaa sanoa" sekä tyhjät vastaukset. Näin muodostuneen aineiston kokonaismäärää merkittiin 100 prosentilla ja muut suhteelliset osuudet saatiin jakamalla osan lukumäärä kokonaismäärällä. Lähde: THL. Päivitetty verkkosivuille 7.4.2021.



Kuvio: Erikoissairaanhoidon psykiatrian vuodeosastohoidon (poliklinikat) palvelujen saatavuus ja henkilöstön riittävyys palvelunjärjestäjien arvion mukaan viikoittain 14.12.2020–28.3.2021. Värikoodit: Hyvä (tummanvihreä), kohtalainen (vaaleanvihreä), huolestuttava (keltainen) ja vaikeutunut (punainen). Viikoittain saaduista vastauksista vähennettiin luokat "en osaa sanoa" sekä tyhjät vastaukset. Näin muodostuneen aineiston kokonaismäärää merkittiin 100 prosentilla ja muut suhteelliset osuudet saatiin jakamalla osan lukumäärä kokonaismäärällä. Lähde: THL. Päivitetty verkkosivuille 7.4.2021.

## Koronaepidemian vaikutukset psykiatriseen erikoissairaanhoidon – toimialaraportit

Jaana Suvisaari, Jukka Kärkkäinen, Tuula Kiesepää ja Helena Vormaa

STM ja THL ovat selvittäneet koronaepidemian vaikutuksia psykiatriseen erikoissairaanhoidon (lapset, nuoret, aikuiset) toimialajohtajille lähetetyillä kyselyillä huhtikuusta 2020 alkaen. Kysely on toistettu 1-2 kuukauden välein. Viimeisimmät vastaukset koskevat vuoden 2021 helmikuun tilannetta.

### ***Sairaanhoitopiirien lastenpsykiatria***

Vastaukset saatiin 11 sairaanhoitopiiristä (52 prosenttia sairaanhoitopiireistä). Lähetemäärä oli helmikuussa 2021 keskimäärin neljä prosenttia suurempi kuin helmikuussa 2020. Kolmessa sairaanhoitopiirissä lähetemäärä oli kuitenkin vähentynyt. Käyntimäärät olivat lisääntyneet kuudessa sairaanhoitopiirissä ja pysyneet ennallaan viidessä. COVID-19-infektioita oli ollut helmikuussa erikoissairaanhoidon avohoidon potilaissa yhdessä sairaanhoitopiirissä ja muissa yksiköissä, kuten lastensuojelun yksiköissä, kahdessa sairaanhoitopiirissä. Sairastuneita tai karanteenissa olevia avohoitopotilaita on hoidettu etäyhteyksin, eikä sairastumisilla ole ollut suurta vaikutusta erikoissairaanhoidon toimintaan. Käynneistä noin 21 prosenttia toteutui etäkäynteinä. Lisäksi verkostotaapaamia toteutettiin ns. hybridikäynteinä, jolloin perhe oli paikan päällä, mutta käynnille osallistuneet ammattilaiset osin etäyhteyksin mukana.

Epidemia näkyi käyntien sisällössä aikaisempaa jonkin verran enemmän. Kolme sairaanhoitopiireistä raportoi paljon potilaan muiden palvelujen supistamiseen (esim. perusterveydenhuolto, päivähoito, koulu, päivätoiminta) liittyvää voimien heikkenemistä. Toisaalta kolmessa sairaanhoitopiirissä tätä ei ilmennyt lainkaan. Neljässä sairaanhoitopiirissä ilmeni paljon kodin tai muiden vuorovaikutussuhteiden kuormittumista koronaepidemiatilanteen vuoksi. Kolme sairaanhoitopiiriä ilmoitti potilaiden muiden palveluiden heikentyneen verrattuna tammikuun tilanteeseen.

Henkilöstön kuormittuminen oli lastenpsykiatrisessa erikoissairaanhoidossa yleistä. Yhdeksän sairaanhoitopiiriä ilmoitti henkilöstön työhyvinvoinnin heikentyneen verrattuna koronaepidemiaa edeltäneeseen aikaan. Tätä selitti muun muassa akuutti- ja kriisihoidon lisääntynyt tarve, työvoimapula, työnohjauksen väheneminen, henkilökunnan keskinäisen vuorovaikutuksen väheneminen sekä etäyhteyksin toteutettavaan hoitoon liittyvät ongelmat. Lastenpsykiatrisen henkilökunnan rokotusaikataulun viivästyminen on myös aiheuttanut huolta.

### ***Sairaanhoitopiirien nuorisopsykiatria***

Vastaukset saatiin 11 sairaanhoitopiiristä. Lähetemäärä oli helmikuussa 2021 keskimäärin kolme prosenttia suurempi kuin helmikuussa 2020. Tosin numeerinen arvio saatiin vain seitsemästä sairaanhoitopiiristä. Sanallisen arvion mukaan kuusi sairaanhoitopiiriä ilmoitti läheteiden lisääntyneen, kun taas kahdessa ne olivat vähentyneet ja kolmessa pysyneet ennallaan. Käyntimäärät olivat lisääntyneet kuudessa, pysyneet ennallaan neljässä ja vähentyneet yhdessä sairaanhoitopiirissä. Käynneistä toteutui etäkäynteinä keskimäärin 33 prosenttia (vaihteluväli 10–60 prosenttia).

COVID-19-infektioita oli ollut erikoissairaanhoidon avohoidon potilaissa yhdessä sairaanhoitopiirissä. Vaikka sairaalahoidossa näitä ei helmikuussa ollut ollut, yksi vastaajista toi esiin, että epidemian aikana on ollut COVID-infektioita sairaalahoidossa sekä potilailla että henkilökunnalla. Lisäksi toistuvasti on infektioepäilyjä, jotka useimmiten ovat osoittautuneet negatiivisiksi. Tämä edellyttää jatkuvaa varautumista ja huolta, mikä näkyy potilaiden ja henkilökunnan jaksamisessa.

Epidemian näkyminen käyntien sisällössä ei juurikaan eronnut aikaisemmista vastauskierroksista. Muiden palvelujen supistuminen vaikutti potilaiden tilanteeseen paljon kahdessa sairaanhoitopiirissä. Kodin tai muiden vuorovaikutussuhteiden kuormittuminen koronaepidemiatilanteen vuoksi näkyi käyntien sisällöissä paljon kahdessa sairaanhoitopiirissä. Heikentymistä potilaan muissa palveluissa oli tapahtunut tammikuuhun verrattuna kolmessa sairaanhoitopiirissä. Yhdessä sairaanhoitopiirissä nuorisopsykiatrisen erikoissairaanhoidon hoitohenkilökuntaa oli siirretty töihin somaattiselle koronakohorttiosastolle.

Myös nuorisopsykiatrisen vastauksissa tuli esiin henkilöstön työhyvinvoinnin heikkeneminen: seitsemän vastanneista ilmoitti henkilöstön työhyvinvoinnin heikentyneen epidemiaa edeltäneeseen aikaan verrattuna. Vastauksissa ilmeni, että henkilökunnassa on runsaasti huolta omasta rokotamattomuudesta ja mahdollisuudesta altistua työssä koronavirukselle. Tämä on korostunut, kun

virus leviää aiempaa enemmän myös nuorten keskuudessa. Työvoimapula ja nuorten lisääntynyt oireilu ovat vaikuttaneet joillain alueilla työhyvinvointiin. Alueen pandemiaryhmän johdonmukainen, avoin toiminta ja viestintä on koettu hyvinvointia tukevaksi, ja vastaavasti käytäntöjen epäselvyydet kuormittavaksi.

### ***Sairaanhoitopiirien aikuispsykiatria***

Vastaukset saatiin 14 sairaanhoitopiiristä (67 prosenttia sairaanhoitopiireistä). Lähetemäärä oli helmikuussa 2021 keskimäärin viisi prosenttia suurempi kuin helmikuussa 2020. Sanallisen arvion mukaan viisi sairaanhoitopiiri ilmoitti läheteiden lisääntyneen, kolmessa ne olivat vähentyneet ja kuudessa pysyneet ennallaan. Käyntimäärät olivat vähentyneet neljässä, pysyneet ennallaan kuudessa ja lisääntyneet kolmessa sairaanhoitopiirissä. Käynneistä keskimäärin 30 prosenttia toteutui etäkäynteinä.

Sairaanhoitopiirien aikuispsykiatrialla oli ollut helmikuussa 2021 COVID-19-infektioita psykiatrisen erikoissairaanhoidon potilailla kahdessa sairaanhoitopiirissä ja avohoidossa kahdessa sairaanhoitopiirissä. Alueen muissa palveluissa, esimerkiksi asumispalveluissa, oli ollut COVID-19-infektioita erikoissairaanhoidon tiedon mukaan neljässä sairaanhoitopiirissä. COVID-19-infektiot ovat johtaneet psykiatrisessa erikoissairaanhoidossa osastojen sulkuihin, mikä on johtanut auki olevien osastojen ylikuormitukseen ja potilaiden siirtoon kauemmaksi kotipaikkakunnastaan. Sairaalahoidossa olevien potilaiden kohdalla vierailijoita koskevat rajoitukset heikentävät omaisten kohtaamista. Potilaiden muiden palvelujen supistuminen ja kodin ilmapiirin kiristyminen näkyivät aikuispsykiatriassa vähemmän kuin lasten- ja nuorisopsykiatrian vastauksissa. Yhdessä sairaanhoitopiirissä psykiatrisen erikoissairaanhoidon hoitohenkilökuntaa oli siirretty somaattisille koronakohorttiosastoille töihin.

Aikuispsykiatrisessa erikoissairaanhoidossa on runsaasti potilaita, jotka kuuluvat COVID-19-infektion riskiryhmään jonkin somaattisen sairauden – yleisimmin aikuistyyppin diabeteksen ja keuhkosairauksien – tai psykoosisairauden vuoksi. Kysymme, tukeeko psykiatrisen erikoissairaanhoidon riskiryhmiin kuuluvia potilaita rokotusajanvarauksessa tai muuten rokotusten toteutumises- sa. Osalla alueista erikoissairaanhoidon ilmoitti tukevansa potilaita, osalla alueista infektioyksikkö oli ollut aktiivisesti yhteydessä psykiatriseen erikoissairaanhoidon. Oli kuitenkin myös alueita, joissa oli pelkästään kehoitettu potilaita olemaan itsenäisesti perusterveydenhuoltoon yhteydessä tai joissa kysymystä ei ollut mietitty.

Henkilökunnan kuormittuminen oli ilmeistä myös aikuispsykiatrialla: 57 prosenttia vastaajista arvioi henkilökunnan työhyvinvoinnin heikentyneen koronaepidemiaa edeltäneeseen aikaan verrattuna. Epidemiatilanteen lisäksi keskeisiä syitä olivat pitkäaikainen henkilöstövaje ja organisaatiomuutokset. Epidemiatilanne on joillain alueilla pahentanut henkilöstövajetta sairastumisten, karanteenien ja somaattisille koronaosastoille siirtojen myötä.

Erityisenä huolena nostettiin esiin se, ettei psykiatrisessa osastohoidossa olevia potilaita ole rokotettu. Tämä vaikeuttaa kuntouttavan hoidon toteuttamista ja lisää osastoepidemioiden riskiä. Osa potilaista ei heikon psyykkisen voinnin vuoksi pysty noudattamaan suojausohjeita. Henkilökuntaa ei psykiatrisilla osastoilla myöskään ole rokotettu, mikä lisää heidän tartuntariskiään.



# Lääkinnälliset tuotteet ja laitteet, sovellukset ja rokotteet

## Kelaimella laadittujen sähköisten lääkemääräysten lukumäärä laskevalla trendillä

Vesa Jormanainen

Palveluun rekisteröityneet lääkärit ja hammaslääkärit voivat tallentaa ei-ammattikäytön tarkoituksessa Kelain-verkkosovelluksella sähköisiä lääkemääräyksiä Kanta-palvelujen resepti-palveluun. Palvelu on ollut käytössä 26.9.2016 alkaen ja sitä kautta on laadittu ja tallennettu yli 1,2 miljoonaa lääkemääräystä. Tallennettujen lääkemääräysten lukumäärä oli maaliskuussa 2020 odotettua suurempi, kun Suomessa todettiin ensimmäisen kerran poikkeusolot koronaepidemian takia. Yleisesti Kelaimen kautta tallennettujen sähköisten lääkemääräysten trendi on ollut laskeva.



Kuvio: Lääkäreiden ja hammaslääkäreiden valtakunnalliseen resepti-palveluun Kelain-sovelluksella tallentamat sähköiset lääkemääräykset kuukausittain vuosina 2016–2021. Lähde: Kela, Kanta-palvelut. Päivitetty verkkosivuille 7.4.2021.