

Koronavirus

Koronaepidemian vaikutukset hyvinvointiin, palveluihin ja talouteen

THL:n seurantaraportti, viikot 8–9 / 2021, 10.3.2021

THL seuraa tiiviisti epidemiatilanteen kehittymistä. Suomen epidemiatilanne on heikentynyt nopeasti, taudin ilmaantuvuus on jyrkässä nousussa. Erityisesti huolena on muuntoviruksen (ns. brittivariantin) leviämisen estäminen. [Lisää koronaepidemian tilannekatsauksessa](#)

[Lisää voimassa olevista rajoituksista valtioneuvoston verkkosivuilla](#)

Alueellisista suosituksista ja rajoituksista on tietoa myös aluehallintoviraston ja sairaanhoitopiirien verkkosivuilla.

Tässä seurantaraportissa kerrotaan:

- Työttömyys laski edelleen tammikuussa, mutta oli edellisvuotta korkeammalla tasolla
- Koronaepidemia on lisännyt unihäiriöiden määrää, eniten ikääntyneillä
- Lasten ja perheiden tuen tarpeet ovat kasvaneet epidemian aikana
- Huoli terveydenhuollon kyvystä hoitaa sairaustapaukset kasvussa
- Nollalinjan puhelumäärät kasvoivat viime vuonna ennätyslukemiin, uusi chat-palvelu avautuu keväällä
- Turvakotien asiakasmäärät vähenivät koronan aikana
- Koettu viranomaisten koronakriisin viestintä
- Koronaneuvonnan yhteydenottojen määrä lisääntynyt alkuvuoden aikana
- Avohilmo-rekisterissä ennätysmäärä asiakkaita vuonna 2020
- Työttömyysturvan ja perustoimeentulotuen saajamäärät pysyttelivät edelliskuukausien tasolla, työttömyysturvan saajia edellisvuotta enemmän
- Lasten, nuorten ja perheiden peruspalvelut koronakeväänä 2020: tuloksia kouluterveydenhuollon verkoston ja perhekeskusverkoston tiedonkeruista
- Koronaepidemian vaikutukset kansantalouteen

Viikkoraportin tietoja julkaistaan myös verkkosivulla: thl.fi/koronanvaikutukset

[Katso aiemmat seurantaraportit täältä](#)

Viikkoraportin ovat toimittaneet:

Juha Honkatukia, tutkimuspäällikkö, THL

Vuokko Härmä, erikoissuunnittelija, THL

Merita Jokela, erikoistutkija, THL

Vesa Jormanainen, johtava asiantuntija, THL

Laura Kestilä, tutkimuspäällikkö, THL

Pekka Rissanen, tietoylijohtaja, THL

Sähköpostiosoitteet ovat muotoa etunimi.sukunimi@thl.fi.

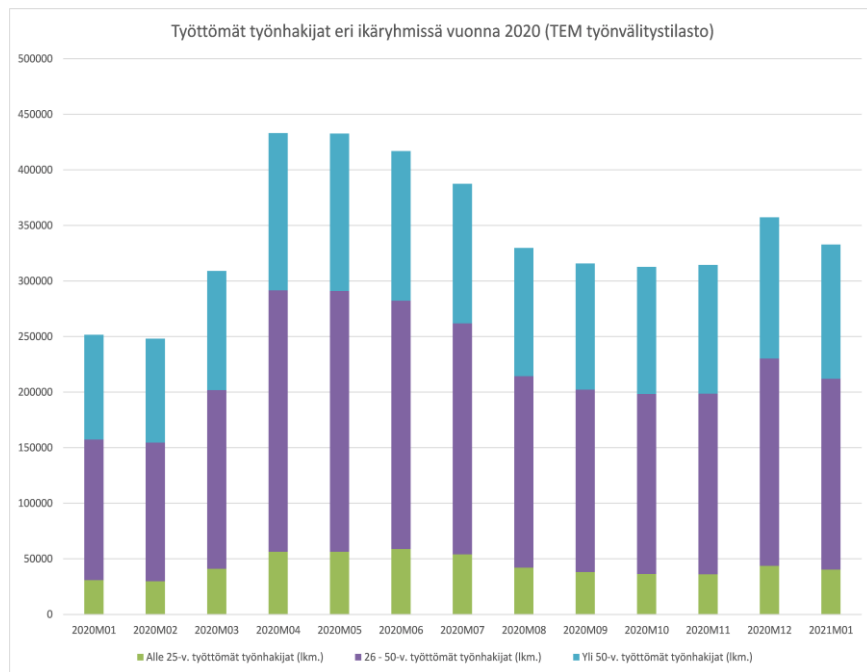
Väestön terveys, hyvinvointi ja elinolot

Työttömyys laski edelleen tammikuussa, mutta oli edellisvuotta korkeammalla tasolla

Juha Honkatukia ja Laura Kestilä

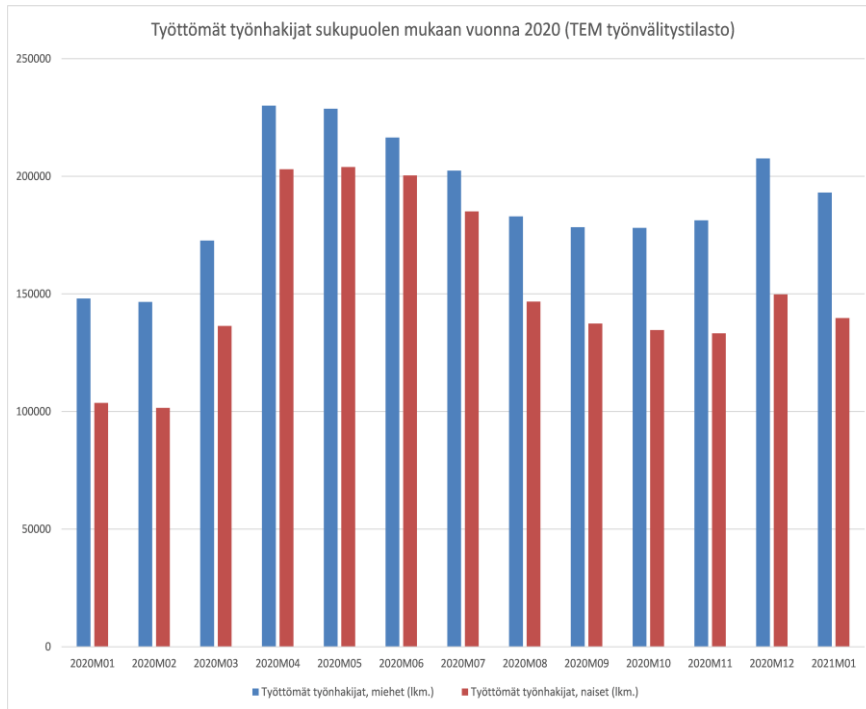
Työttömien työnhakijoiden määrä kasvoi kevään ja kesän aikana kaikkiaan noin 200 000:lla. Vuoden 2020 loppua kohden työttömien työnhakijoiden lukumäärä laski selvästi, mutta oli kuitenkin vuoden lopulla vielä toistasataatuhatta alkuvuotta korkeampi. Työttömyys laski edelleen tammikuussa 2021 ja vuoden takaiseen verrattuna työttömien lukumäärä oli noin 80 000 korkeampi.

Lukumääräisesti tarkastellen työttömien työnhakijoiden määrän kasvu oli alkuvuodesta 2020 suurinta alle 25-vuotiaiden ikäryhmässä, mutta kesän jälkeen suurimmaksi ryhmäksi on jäänyt 26–50-vuotiaat.



Kuvio: Työttömien työnhakijoiden luumäärän kehitys eri ikäryhmissä vuoden 2020 alusta alkaen. Lähde: TEM, Työväilytilasto. Päivitetty verkkosivuille 10.3.2021.

Vuoden 2020 kevään aikana työttömien työnhakijoiden määrä kasvoi naisilla noin 99 000:lla ja miehillä noin 83 000:lla. Tämä selittyy lomautusten ja työttömyyden kohdistumisena naisvaltaisemmille (palvelu)aloille. Suhteellisesti työttömyyden kasvu oli naisten ryhmässä suurempi, sillä naisten osuus työttömistä työnhakijoista oli vuoden 2020 alussa pienempi. Vuoden loppuun mennessä suhteellisesti erot kaventuivat ja vuoden 2021 tammikuussa työttömien miesten lukumäärä oli noin 45 000 ja naisten 36 000 korkeampi kuin vuoden 2020 alussa.

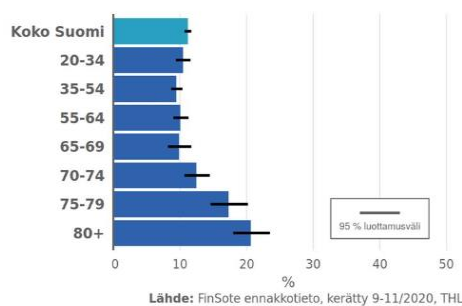


Kuvio: Työttömien työnhakijoiden määrän kehitys sukupuolittain. Lähde: TEM, Työnvälitystilasto. Päivitetty verkkosivuille 10.3.2021.

Koronaepidemia on lisännyt unihäiriöiden määrää, eniten ikääntyneillä

Suvi Parikka, Jonna Ikonen, Timo Koskela ja työryhmä

Unihäiriöt ja painajaisunet ovat lisääntyneet koronaepidemian aikana. Aikuisista 11 prosenttia kertoo, että ongelmat nukkumisessa ovat lisääntyneet. Univaikeudet ovat lisääntyneet kuitenkin eniten ikääntyneillä ja joka viidennellä yli 80-vuotiaalla on aiempaa enemmän univaikeuksia ja painajaisunia. Tulokset perustuvat syksyn 2020 FinSote-väestökyselyn ennakkotuloksiin.



Kuvio: Unihäiriöiden ja painajaisunien lisääntyminen koronaepidemian aikana ikäryhmittäin. Lähde: THL, FinSote 2020. Päivitetty verkkosivuille 10.3.2021.

Sukupuolittain tarkasteltuna ongelmat nukkumisessa ovat yleistyneet naisilla hieman miehiä enemmän. Naisista univaikeuksien lisääntymistä raportoi 14 prosenttia, miehistä kahdeksan prosenttia. Lisäksi koronaepidemia on lisännyt univaikeuksia enemmän toimintarajoitteisilla ihmisillä kuin muulla väestöllä, sillä toimintarajoitteisista ihmisistä noin viidennes (22 prosenttia) raportoi univaikeuksien lisääntymistä ja muusta väestöstä näin teki joka kymmenes. Yksin asuvilla ongelmat nukkumisessa ovat lisääntyneet enemmän kuin muissa kotitaloustyypeissä elävillä. Yksin asuvista

univaikeuksien lisääntymistä raportoi 15 prosenttia, muissa kotitaloustyypeissä elävistä 10 prosenttia.

[Lue tarkemmin Finsote-tutkimuksesta](#)

Lasten ja perheiden tuen tarpeet ovat kasvaneet epidemian aikana

Tuovi Hakulinen, Marke Hietanen-Peltola, Arja Hastrup, Sarianna Vaara, Johanna Jahnukainen ja Päivi Varonen

Ehkäisevien peruspalvelujen voimakas supistaminen on johtanut siihen, että lapset, nuoret ja perheet ovat jääneet yksin tiedon, tuen ja avun tarpeeseen. Korona-aikana lasten ja perheiden tuen tarpeet ovat kasvaneet. Eri palveluissa toimivan henkilöstön mukaan perheiden taloudelliset vaikeudet, yksinäisyys ja turvattomuuden tunne, vanhemmuuden haasteet ja parisuhde- sekä mielen-terveysongelmat ovat kasvaneet huomattavasti korona-aikana verrattuna edellisvuoteen. On syntynyt hoitovajetta, joka on johtanut ongelmien kasautumiseen ja vaikeutumiseen.

Syksyä 2020 kuormitti keväällä tekemättömien terveystarkastusten paikkaaminen ja myös syksyllä suunniteltujen tarkastusten tekeminen. Palvelut ruuhkautuivat ja henkilöstö oli kovan työpaineen alla. Vielä syksylläkään äitiys- ja lastenneuvolan sekä koulu- ja opiskeluterveydenhuollon käyntimäärät (terveystarkastukset) eivät ole palautuneet sille tasolle millä ne olivat vastaavana ajankohdana 2019.

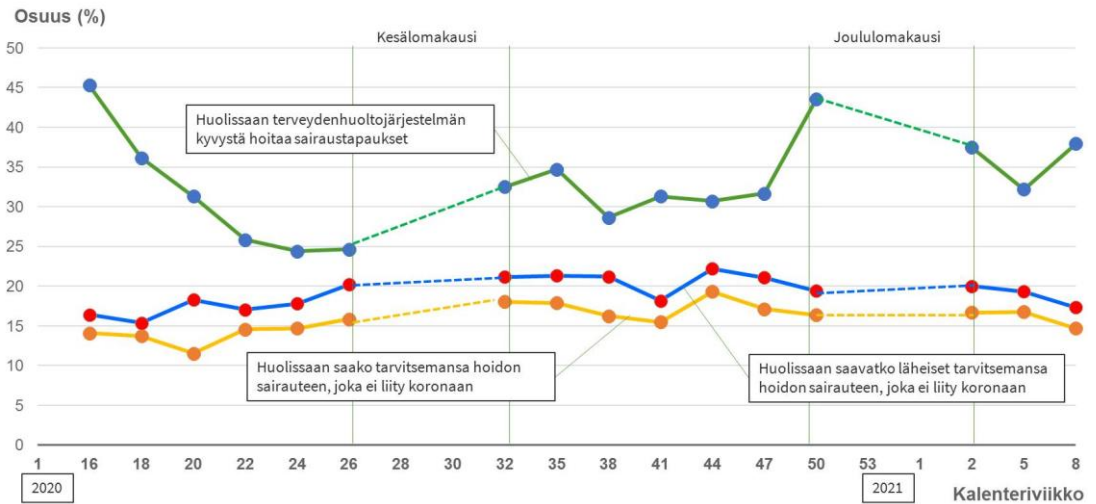
[THL:n tuoreessa julkaisussa](#) kuvataan äitiys- ja lastenneuvolan, koulu- ja opiskeluterveydenhuollon sekä lapsiperheiden sosiaalipalvelujen ja lastensuojelun tilannetta syksyllä 2020. Palvelujen järjestämisessä, sisällössä, työkäytänteissä ja yhteistyössä tapahtuneita muutoksia saadaan esille vertaamalla edellä mainittuja asioita kevään tilanteeseen ja myös vastaavaan ajankohtaan syksyllä 2019.

Huoli terveydenhuollon kyvystä hoitaa sairaustapaukset kasvussa

Vesa Jormanainen

Huoli terveydenhuoltojärjestelmän kyvystä hoitaa sairaustapaukset oli korkeimmillaan huhtikuussa 2020 sekä ennen vuoden 2020 joululomakautta. Yleisesti huoli näyttäisi olevan nousutrendillä koronaepidemian jatkuessa.

Haastatellun ja hänen läheistensä huoli siitä, saadaanko tarvittavaa hoitoa sellaiseen sairauteen, joka ei liity koronaan, on esiintynyt tasaisesti 15–20 prosentissa vastauksista läpi koronaepidemian.



Kuvio: Terveysthuoltojärjestelmän kyvystä hoitaa sairaustapaukset sekä saako itse tai läheiset tarvitsemaansa hoitoa sairauteen, joka ei liity koronaan, huolissaan olleiden osuus (prosenttia) viikoittain vuosina 2020–2021. Lähde: Tilastokeskus, Kansalaispulssi-haastattelututkimus. Päivitetty verkkosivuille 10.3.2021.

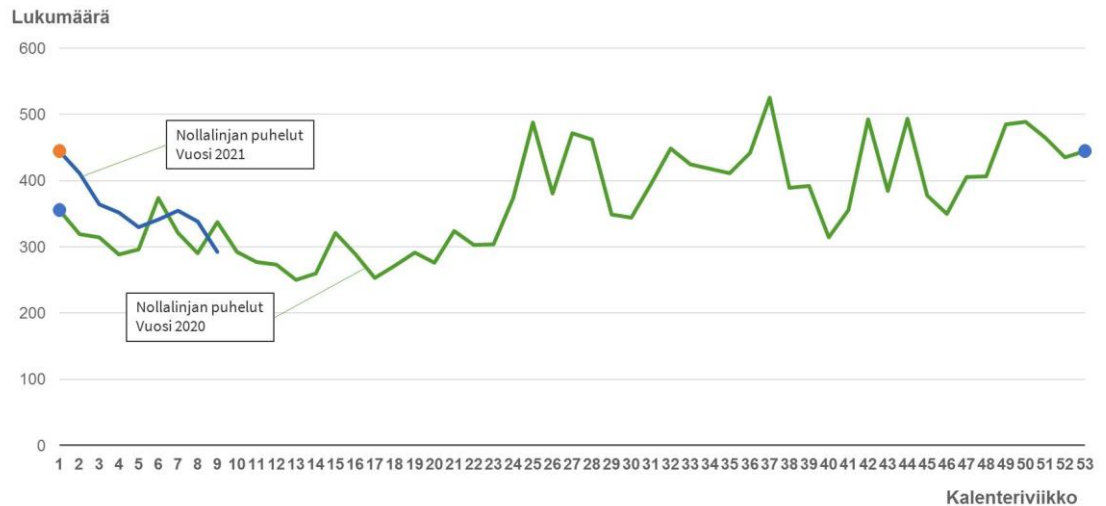
Nollalinjan puhelumäärät kasvoivat viime vuonna ennätyslukemiin, uusi chat-palvelu avautuu keväällä

Elisa Niklander ja Vuokko Härmä

Nollalinjaan soitettujen puheluiden määrä kasvoi vuonna 2020 noin 31 prosenttia. Keväällä valmiuslain ollessa voimassa puhelujen määrä laski hieman, mutta kesästä alkaen puheluiden määrä kasvoi selvästi. Joulukuu oli tähän mennessä kiireisin kuukausi Nollalinjan historiassa, sillä puheluita tuli yli 2000. Viime vuonna puheluista noin kahteen kolmesta pystyttiin vastaamaan.

Koronan rajoitusten vuoksi ihmiset viettävät enemmän aikaa kotona. Perheväkivaltilanteissa, uhrin on voinut olla vaikeampaa hakea apua tilanteeseensa. Nollalinja ottaa kevään aikana käyttöön chat-palvelun, josta on mahdollista saada apua entistäkin matalammalla kynnyksellä ja tilanteissa, joissa väkivallan tekijä on samassa tilassa.

[Lisätietoja THL:n tiedotteesta](#)



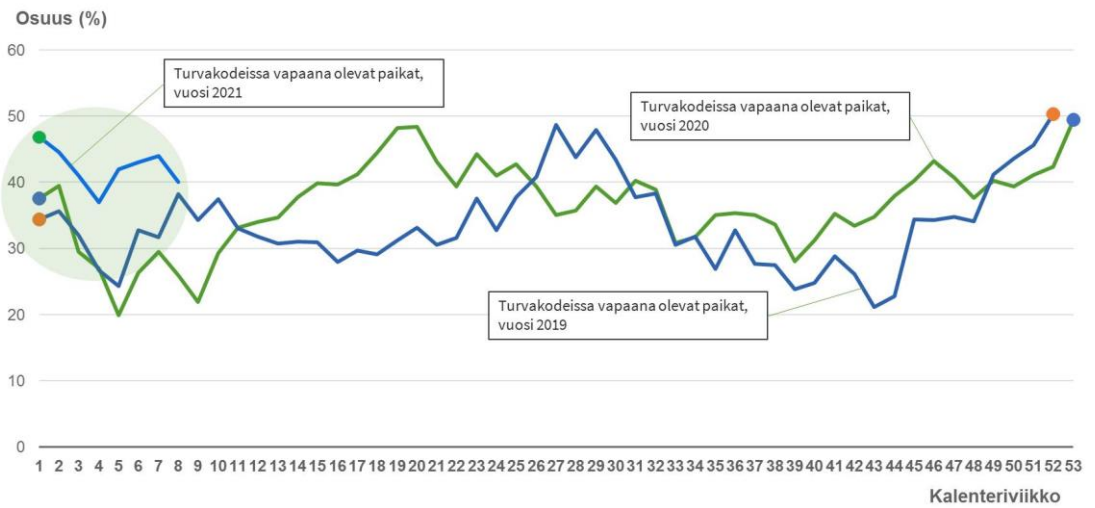
Kuvio: Nollalinjan puhelut viikoittain vuosina 2020–2021. Lähde: THL. Päivitetty verkkosivuille 10.3.2021.

Turvakotien asiakasmäärät vähenivät koronan aikana

Joonas Peltonen ja Vuokko Härmä

Turvakoti tarjoaa perhe- ja lähisuhdeväkivaltaa kokeneelle suojaa ja apua väkivallan loppumiseksi. Se tarjoaa akuuttiin tilanteeseen ammatillista tukea, neuvontaa ja ohjausta. Kriisiavun lisäksi turvakodista saa tukea ja tietoa myös käytännön asioiden järjestämiseen. Koronaepidemian aikana havaittiin, että turvakotien asiakasmäärät vähenivät. On arveltu, että turvakotipalveluihin ohjautuminen keskeytyi sosiaali- ja terveyspalvelujen käytön vähenemisen myötä. Myös väkivallan tekijän tilaisuus kontrolloida väkivallan uhria ja pelko koronatartunnasta ovat mahdollisia syitä asiakasmäärien laskuun. Turvakotien asiakasmäärä palasi kuitenkin kohti normaalia tasoa kesäkuun alusta mutta loppuvuonna asiakasmäärät taas hieman laskivat ja vapaita perhepaikkoja on ollut runsaasti alkuvuoden aikana. Kuvassa näkyy turvakotiverkoston vapaiden perhepaikkojen täyttöaste, jonka perusteella nähdään muutokset turvakotien asiakasmäärissä.

THL vastaa turvakotipalvelujen järjestämisestä, palveluverkoston koordinoinnista ja kehittämisestä. Vuonna 2021 Suomessa on 29 turvakotia, joissa on 211 perhepaikkaa. Kaikissa maakunnissa on vähintään yksi turvakoti.



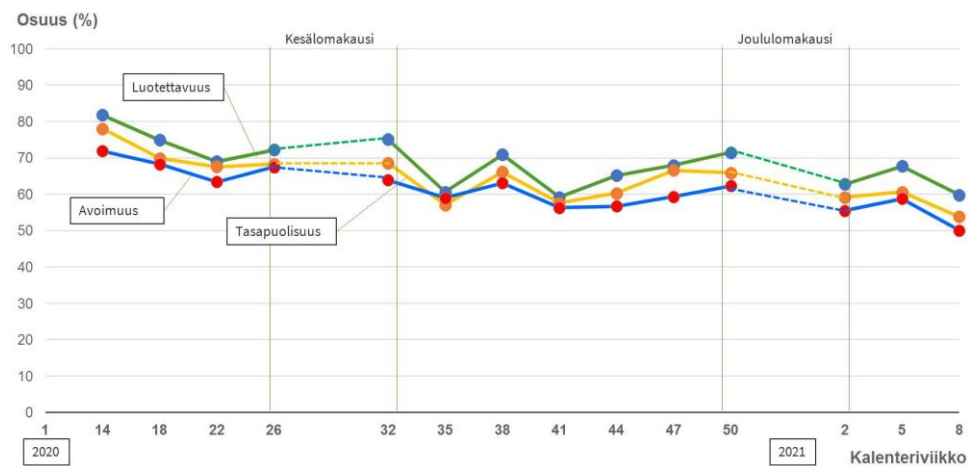
Kuvio: Turvakodeissa vapaana olevat paikat (prosenttia) viikoittain vuosina 2019–2021. Lähde: THL. Päivitetty verkkosivuille 10.3.2021.

Väestön neuvonta ja ohjaus

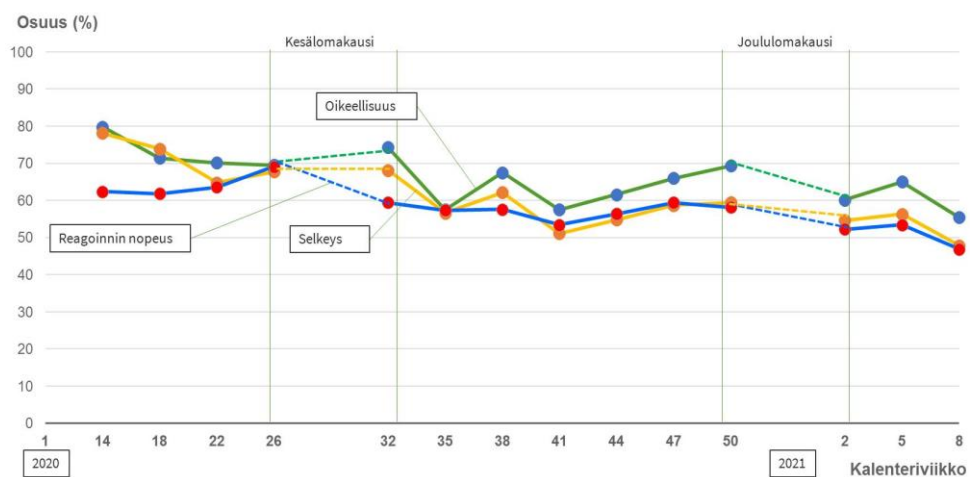
Koettu viranomaisten koronakriisin viestintä

Vesa Jormanainen

Kaikkien viranomaisten koronakriisin viestinnässä kysyttyjen ominaisuuksien – tässä tapauksessa melko hyvin tai hyvin kuvaaviksi koettujen – osuudet olivat matalimmat maaliskuun alussa 2021.



Kuvio: Melko hyvin tai hyvin (osuus prosenttia) viranomaisten koronakriisin viestintään liitetyt ominaisuudet luotettavuus, tasapuolisuus ja avoimuus viikoittain vuosina 2020–2021. Lähde: Tilastokeskus, Kansalaispulsssi-haastattelututkimus. Päivitetty verkkosivuille 10.3.2021.



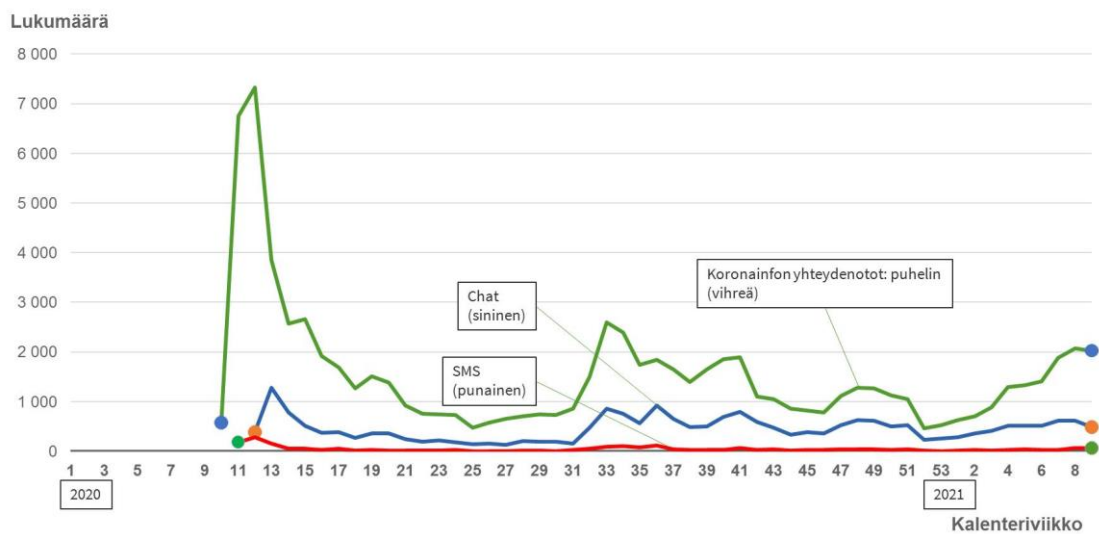
Kuvio: Melko hyvin tai hyvin (osuus prosenttia) viranomaisten koronakriisin viestintään liitetyt ominaisuudet luotettavuus, tasapuolisuus ja avoimuus viikoittain vuosina 2020–2021. Lähde: Tilastokeskus, Kansalaispulsssi-haastattelututkimus. Päivitetty verkkosivuille 10.3.2021.

Koronaneuvonnan yhteydenottojen määrä lisääntynyt alkuvuoden aikana

Marko Lähteenmäki, Minna Kuitunen, Anna-Leena Lohiniva ja Laura Kestilä

Suomalaisten koronaepidemiaan liittyvien yhteydenottojen määrässä Digi- ja väestötietoviraston koronaneuvontaan oli keväällä 2020 suurimmillaan viikolla 12, jolloin niitä oli yhteensä eri kanavissa lähes 8000. Tämän jälkeen yhteydenottojen määrä väheni ja vakiintui kesä-heinäkuussa uudelle tasolle. Elokuussa yhteydenottojen määrä lisääntyi uudelleen selvästi ja oli syksyllä korkeimmillaan viikolla 33.

Joulu-tammikuun vaihteesta lähtien yhteydenottojen määrässä on havaittu selvää kasvua. Kun yhteydenottojen määrä viikolla 53 eri kanavissa oli yhteensä 780, oli niitä viikolla 8 lähes 2700 ja viikolla 9 vain hieman tätä vähemmän. Eniten yhteydenottoja on tehty puhelimitse.



Kuvio: Yhteydenotot puhelimitse, chat-viestillä ja tekstiviestillä (SMS) Digi- ja väestöviraston koronaneuvontaan viikoittain vuosina 2020–2021. Lähde: Digi- ja väestövirasto. Päivitetty verkkosivuille 10.3.2021.

Digi- ja väestötietoviraston palvelukanavissa kysyttiin viikoilla 8–9 muun muassa seuraavista asioista:

- Erilaisia oireita – mitä pitää tehdä (Omaolo oirearvio ja terveysneuvonta terveydenhuollosta)
- Yleistä viruksesta, oireet, alueellisia kysymyksiä rajoituksista ja ohjeista, itämisaika, immuniteetti
- Rokote; kuka saa rokotteen, mistä saa rokotusajan, missä rokotetaan, mikä rokote sopii kenellekin, missä järjestyksessä rokotetaan, haittavaikutukset, ikäihmisten rokotus, riskiryhmäläisten rokotukset, miten tiedotetaan, ulkomaalaisten rokotus Suomessa
- Altistuminen – mitä pitää tehdä
- Testit, testaukset satamissa ja lentokentällä, lasten testaus
- Karanteeni, karanteenin rikkominen, eristys, todistukset
- Maskit, kangasmaskien turvallisuus
- Maahantulo, matkustaminen, matkustusrajoitukset, rajan ylittäminen, työmatkaliikenne
- Lapsen sairastuminen ja karanteeni
- Lähiomaisten, sukulaisten ja riskiryhmäläisten tapaaminen
- Harrastustoiminnan rajoitukset
- Kokoontumisrajoitukset

- Koronavilkku
 - Altistumisilmoitukset, ohjeita mitä pitää tehdä
 - Yleisesti sovelluksen toiminta
 - Lokitiedot
 - Koodit (väärä koodi, ei saanut koodia)

[Thl.fi-verkkosivujen koronasisältöjen käytön reaaliaikainen trendi](#)

[Diasetti kansalaisten riskikäsityksistä 15.1.–3.2.2021](#)

Palvelut ja etuudet

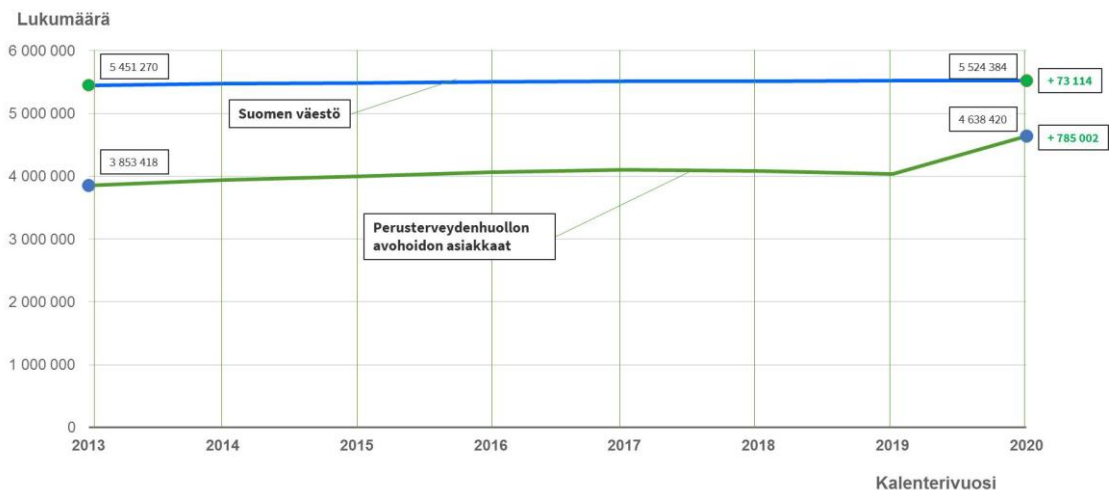
Avohilmo-rekisterissä ennätysmäärä asiakkaita vuonna 2020

Vesa Jormanainen

Perusterveydenhuollon Avohilmo-rekisteriin siirtyi vuonna 2020 yksityisiä tuottajia merkittävässä määrin. Tuoreen selvityksen mukaan yksityisiä tuottajia siirtyi yksityisestä työterveyshuollosta 3,4 miljoonaa enemmän kuin vuonna 2019 (kokonaismäärä 3,7 miljoonaa vuonna 2020), yksityisestä avosairaanhoidosta 1,9 miljoonaa enemmän kuin vuonna 2019 (kokonaismäärä 2,3 miljoonaa vuonna 2020) sekä yksityisestä kotihoidosta 500 000 enemmän kuin vuonna 2019.

Koronarokotustoiminta alkoi joulukuussa 2020, joka lisäsi yksityisten tuottajien käyntimääriä.

Lisäksi koronanäytteiden ottaminen lisäsi myös avosairaanhoidon käyntejä vuonna 2020.



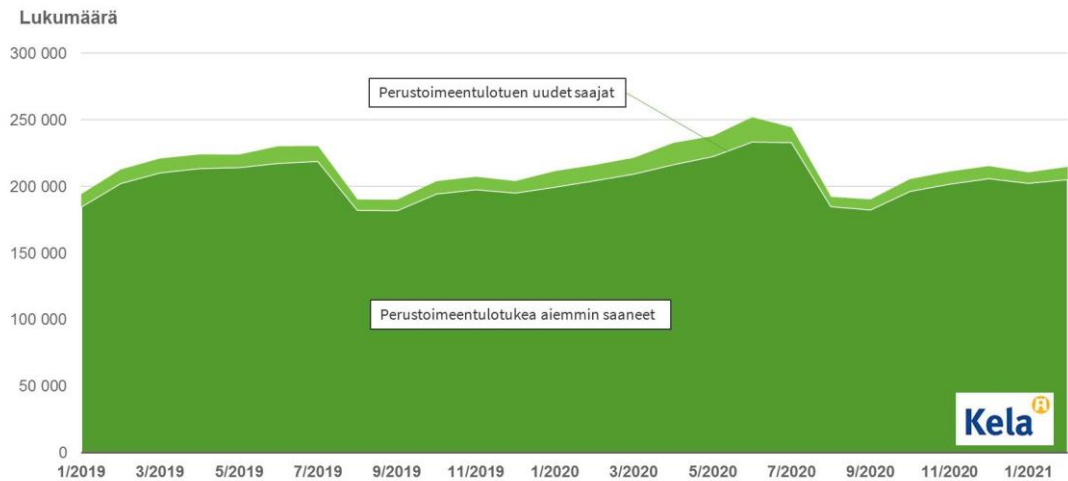
Kuvio: Perusterveydenhuollon asiakkaat vuosina 2013–2020. Lähde: THL, Avohilmo-rekisteri. Päivitetty verkkosivuille 10.3.2021.

Työttömyysturvan ja perustoimeentulotuen saajamäärät pysyttelleet edelliskuukausien tasolla, työttömyysturvan saajia edellisvuotta enemmän

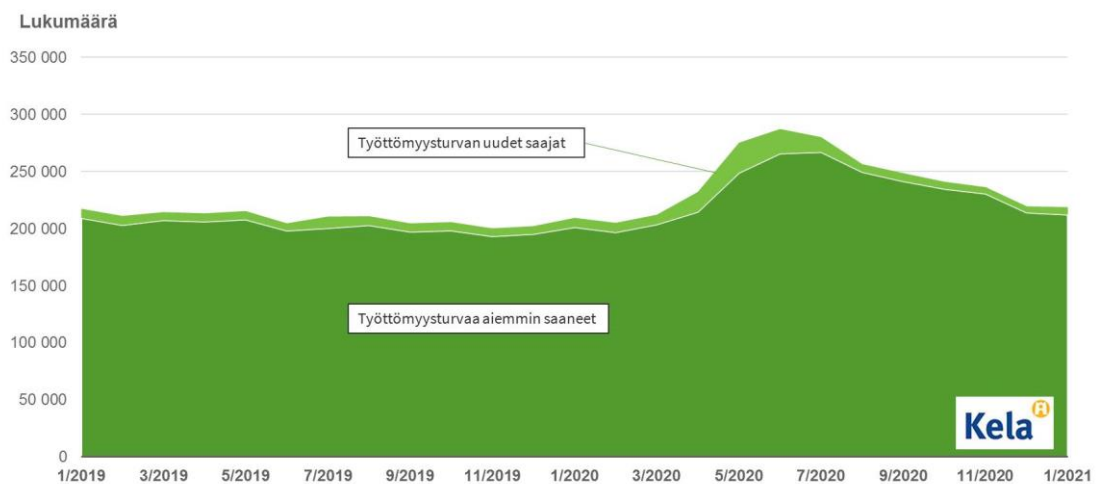
Merita Jokela

Helmikuussa perustoimeentulotuen saajia oli 205 310 henkilöä, mikä oli vain hieman enemmän kuin edellisvuonna. Uusia tuen saajia oli 9290, mikä on 19 prosenttia vähemmän edellisvuoteen verrattuna.

Työttömyysturvan saajien määrä pysyi vuodenvaihteessa lähes ennallaan. Tukea sai 32 000 henkilöä enemmän kuin edellisvuonna.

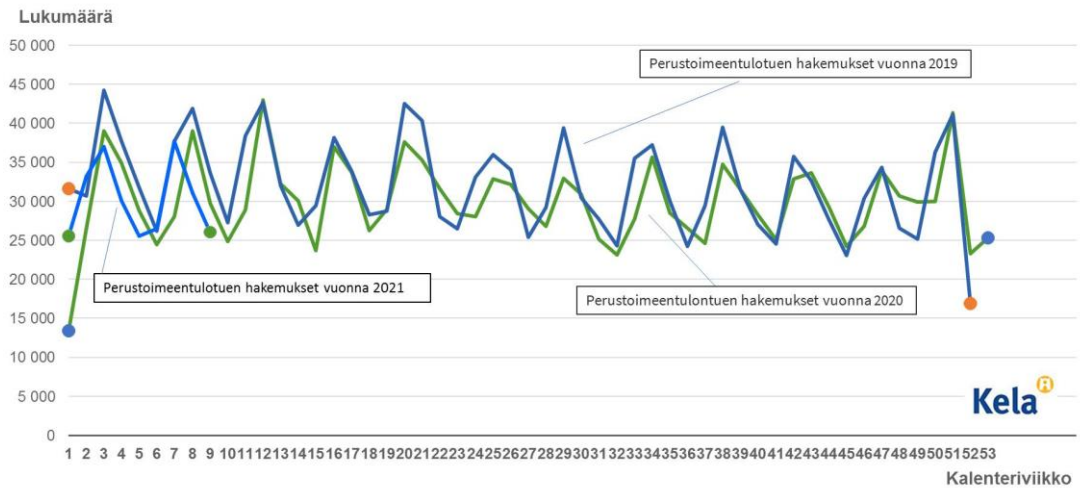


Kuvio: Perustoimeentulon saajat (uudet ja tukea aiemmin saaneet) kuukausittain 1/2019–2/2021. Lähde: Kela. Päivitetty verkkosivuille 10.3.2021.

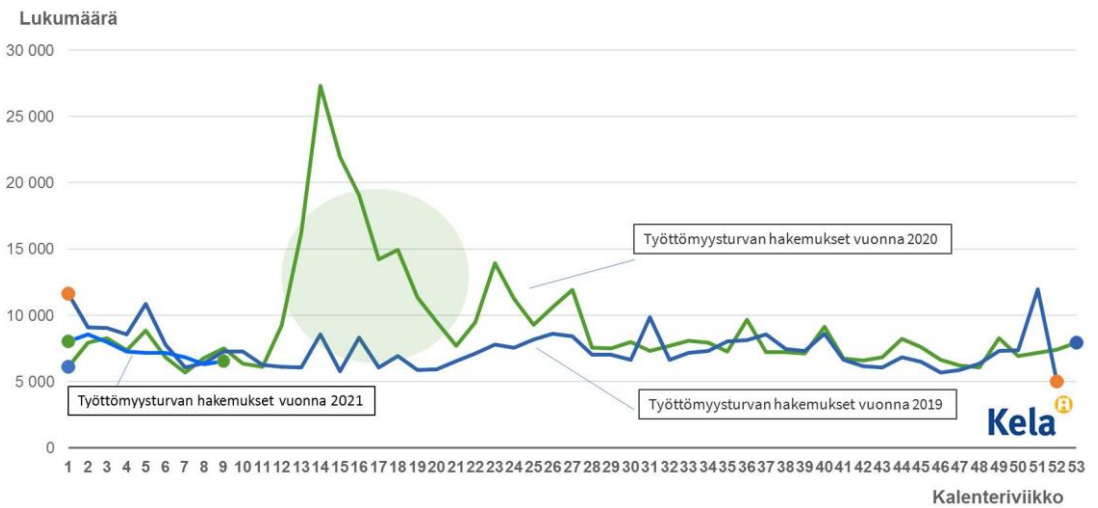


Kuvio: Työttömyysturvan saajat (uudet ja tukea aiemmin saaneet) kuukausittain 1/2019–1/2021. Lähde: Kela. Päivitetty verkkosivuille 10.3.2021.

Perustoimeentulotuen ja työttömyysturvan hakemusmäärissä on ollut normaalia viikoittaista vaihtelua viikoilla 1–9 ja hakemusten määrät näissä etuuksissa olivat hyvin lähellä edellisvuoden tasoa.



Kuvio: Perustoimeentulon hakemukset viikoittain vuosina 2019–2021. Lähde: Kela. Päivitetty verkkosivuille 10.3.2021.



Kuvio: Työttömyysturvan hakemukset viikoittain vuosina 2019–2021. Lähde: Kela. Päivitetty verkkosivuille 10.3.2021.

Lasten, nuorten ja perheiden peruspalvelut koronakeväänä 2020: tuloksia kouluterveydenhuollon verkoston ja perhekeskusverkoston tiedonkeruista

Marke Hietanen-Peltola, Sarianna Vaara, Tuovi Hakulinen ja Arja Hastrup

Epidemiaan varautuminen johti monien kiireettömien palvelujen supistamiseen ja ohje välttää lähikontakteja sai osan asiakkaista perumaan heille jo varattuja tai suunniteltuja palveluja, kieltäytymään tarjotusta tuesta tai pitkittämään avun hakemista. Monella alueella lasten, nuorten ja perheiden ehkäisevistä terveyspalveluista siirrettiin henkilöstöä nopeasti muihin tehtäviin. Epidemiauhka -tilanteen pitkittyessä lapset, nuoret ja perheet ovat jääneet heikennettyjen ja osin toimimattomien palvelujen varaan moneksi kuukaudeksi.

Käyntimäärät äitiys- ja lastenneuvolassa sekä kouluterveydenhuollossa ovat vähentyneet voimakkaasti verrattuna vastaavan ajanjaksoon vuonna 2019.

Tietoa kertyy lisääntyvästi siitä, minkälaisia muutoksia korona-aika on aiheuttanut lasten ja aikuisten hyvinvoinnille. Tässä julkaisussa kuvataan THL:n kouluterveydenhuollon verkoston ja perhekeskusverkoston jäsenien näkemyksiä lasten, nuorten ja perheiden perustason palvelujen muutoksista kevään 2020 aikana eri ajankohtina.

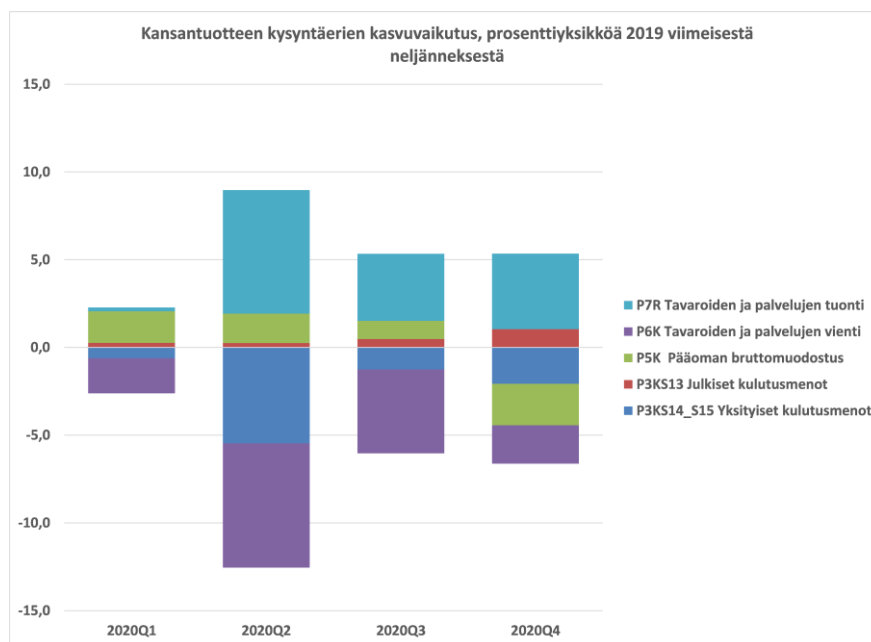
[THL:n tuore raportti](#) kertoo muutoksista palvelujen järjestämisessä, sisällössä, työkäytännöissä sekä yhteistyössä.

Vaikutukset kansantalouteen

Juha Honkatukia

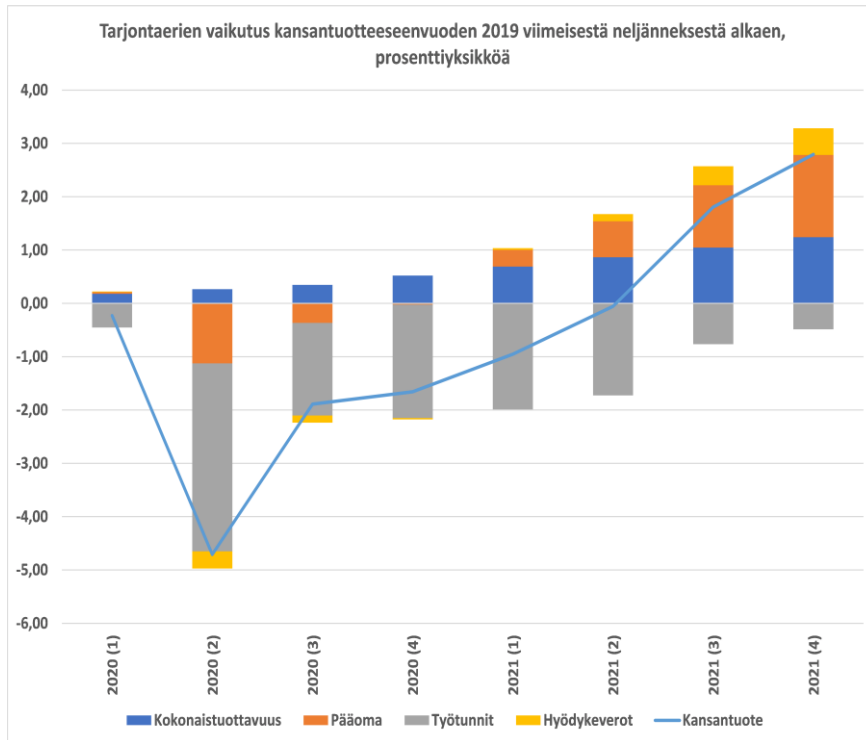
Tilastokeskuksen helmikuussa julkaisemien kansantalouden tilinpidon vuoden 2020 neljännen vuosineljänneksen tietojen mukaan Suomen talous jatkoi koronakeväästä toipumistaan. Kasvu edellisestä neljänneksestä hidastui kuitenkin kolmannen neljänneksen 3,4 prosentista 0,4 prosenttiin.

Kuvioon 1 on koottu kansantalouden tarjontatekijöiden kasvuhajotelma vuoden 2020 vuosineljänneksittäin. Kansantalouden supistumisesta keväällä 2020 suurin osa johtui koronarajoitusten vaikutuksista yksityiseen kulutukseen ja vientiin. Tilastokeskuksen tietojen välillä kansantuotteen muutos vuoden 2020 ensimmäisen ja toisen neljänneksen välillä oli noin -4,3 prosenttia. Yksityisen kulutuksen vaikutus tähän muutokseen oli noin 5,5 prosenttiyksikköä ja viennin noin 7 prosenttiyksikköä vuoden alusta mitattuna. Kolmannella neljänneksellä talouden toipuminen pääsi käyntiin, kun rajoituksia päästiin poistamaan. Syksyn mittaan pandemian toisen aallon hillitseminen alkoi taas vaatia rajoitusten tiukentamista, mikä näkyi yksityisen kulutuksen ja investointien kääntymisenä laskuun. Vuoden loppuun mennessä kansantuote oli kausitasoitettuna tilaston mukaan noin 1,6 prosenttia vuoden 2019 loppua alemmalla tasolla.



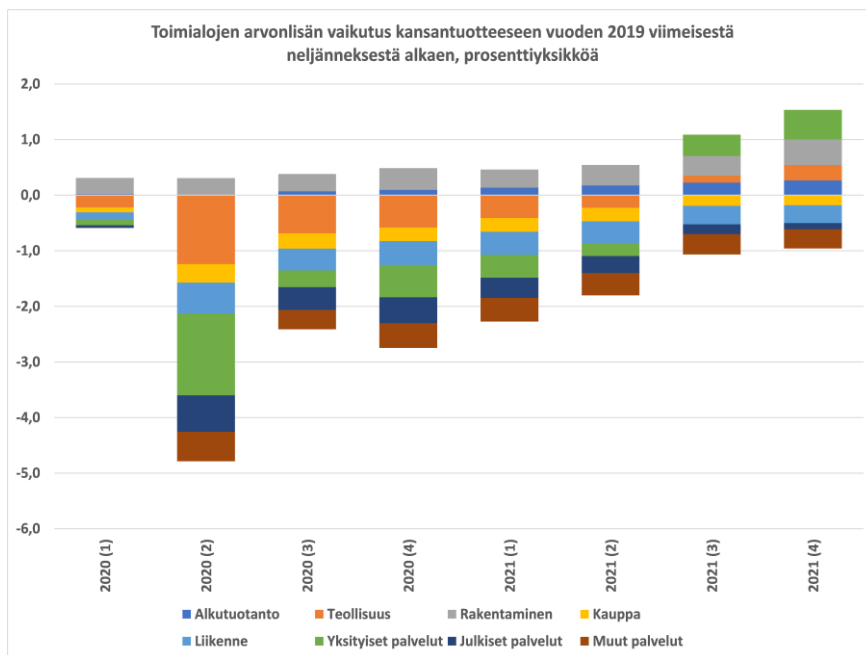
Kuvio 1: Kansantuotteen kehitys vuonna 2020. Lähde: Tilastokeskus. Päivitetty verkkosivuille 10.3.2021.

Kuluva vuosi on tuonut rokotteet ja rokotusten alkamisen myötä näyttää siltä, että vuonna 2021 olisi mahdollista saada pandemian leviäminen rajoitettua. Rokotusten aikataulun suhteen esiintyy edelleen epävarmuutta. Pandemia on tällä hetkellä myös kiihtymässä Suomessa. Näyttäisi selvältä, että rajoituksia joudutaan jatkamaan kevään ajan. Jos rajoituksia päästäisiin purkamaan vuoden 2021 kolmannen neljänneksen aikana, talouden toipuminen voisi taas vauhdittua. Tällaista kehitystä kuvataan kuviossa 2. Kuten vuonna 2020, kotimaiset rajoitukset osuvat ennen kaikkea yksityisiin palveluihin, matkailun, liikenteen ja esimerkiksi kulttuuri- ja urheilupalveluihin. Kotimaiset rajoitukset leikkaavat edelleen näiden palvelujen kotimarkkinakysyntää, mikä näkyy toistaiseksi varsinkin työllisyydessä työtuntien menetyksenä.



Kuvio 2: Kansantalouden kehitys vuosina 2020 ja 2021 (THL). Päivitetty verkkosivuille 10.3.2021.

Toimialatasolla kehitys oli vuonna 2020 epätasaista (kuvio 3). Eräiden ventialojen, varsinkin metsäteollisuuden, tuotanto supistui samalla kun konepaja- ja elektroniikkateollisuus on kasvattanut tuotantoaan. Yksityisten palvelujen arvonlisä supistui, kun kotimarkkinakysyntää rajoitettiin. Myös näiden palvelujen vienti supistui, kun ulkomaiset matkailijat jättivät tulematta matkustusrajoitusten vuoksi. Alkuvuosi 2021 ei tuone muutosta näiden toimialojen tilanteeseen, vaan niiden tilanteen koheneminen riippuu rokotusten etenemisestä ja rajoitusten tehokkuudesta pandemian hillitsemisessä, jota kesäaika vielä tukee.



Kuvio 3: Kansantuotteen kehitys toimialoittain (THL). Päivitetty verkkosivuille 10.3.2021.