

Koronavirus

Koronaepidemian vaikutukset hyvinvointiin, palveluihin ja talouteen

THL:n seurantaraportti, viikot 49–50/2020,
16.12.2020

THL seuraa tiiviisti epidemiatilanteen kehittymistä. Koronavirustartuntoja on edelleen huolestuttavan paljon koko maassa. [Lisää koronaepidemian tilannekatsauksessa](#)

[Lisää voimassa olevista rajoituksista valtioneuvoston verkkosivuilla](#)

[Alueelliset rajoitukset aluehallintoviraston verkkosivulla](#)

Alueellisista suosituksista ja rajoituksista on tietoa myös sairaanhoitopiirien verkkosivuilla.

Tässä seurantaraportissa kerrotaan:

- Naisten työttömyysaste alkuvuotta korkeammalla, miesten lähellä alkuvuoden tasoa
- Koronaepidemian ja rajoitustoimien vaikutukset hyvinvointiin ja palveluihin vaihtelevat eri puolilla Suomea
- Liikunta on vähentynyt erityisesti yli 80-vuotiailla
- Toimintarajoitteisten ihmisten hyvinvointi heikentynyt enemmän kuin muun väestön
- Nikotiinikorvaushoitotuotteiden myynti kasvanut selvästi
- Savukkeiden myynnissä ei suuria muutoksia
- Poikkeusolot näkyivät energijuomien myynnissä
- Syksyllä on noudatettu huonommin viranomaisten ohjeita kuin keväällä
- Suomalaisten mieliala on asettunut uudelle tasolle loka-marraskuussa
- Koronaneuvonnan yhteydenotoissa ei suuria muutoksia viime viikkoina
- Etäkäynnit yksityisillä palveluntuottajilla nousussa
- Lastensuojeluilmoitusten määrän arvioidaan lisääntyneen
- Kelan etuuskien saajamäärät edellisvuotta korkeammalla tasolla

Viikkoraportin tietoja julkaistaan myös verkkosivulla: thl.fi/koronanvaikutukset

[Katso aiemmat seurantaraportit täältä](#)

Viikkoraportin ovat toimittaneet:

Juha Honkatukia, tutkimuspäällikkö, THL
Vuokko Härmä, erikoissuunnittelija, THL
Vesa Jormanainen, johtava asiantuntija, THL
Laura Kestilä, tutkimuspäällikkö, THL
Pekka Rissanen, tietoylijohtaja, THL

Sähköpostiosoitteet ovat muotoa etunimi.sukunimi@thl.fi.

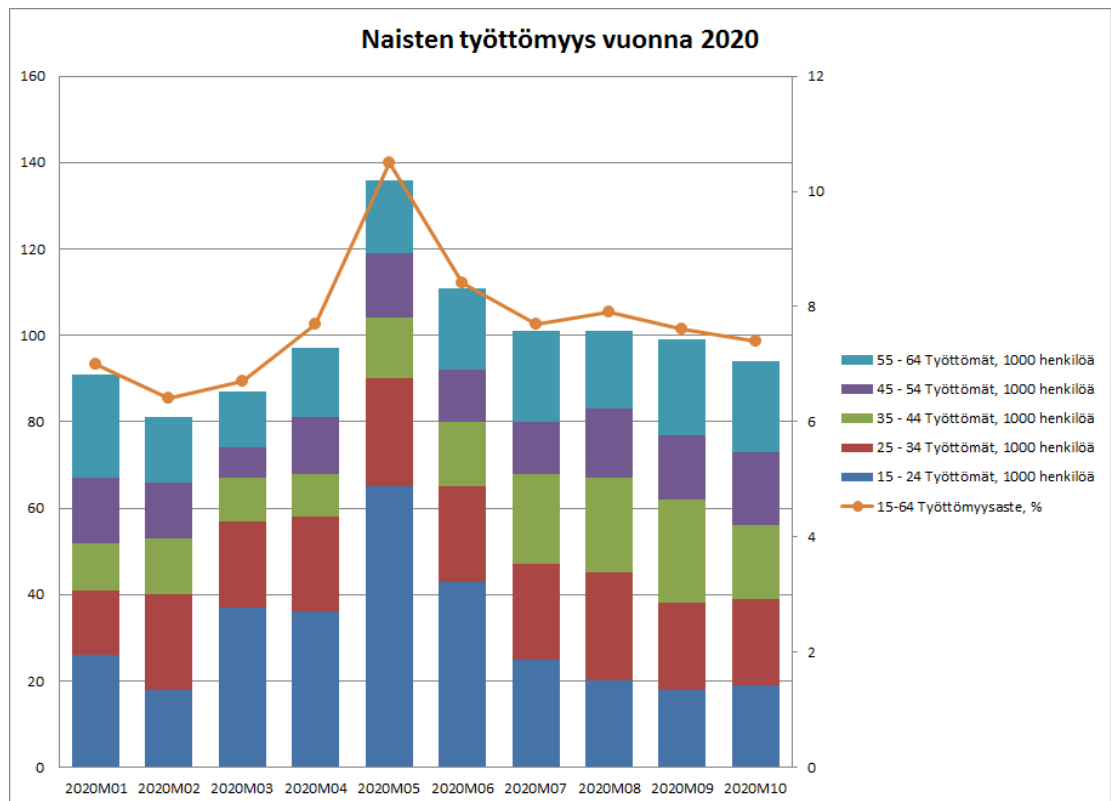
Väestön terveys, hyvinvointi ja elinolot

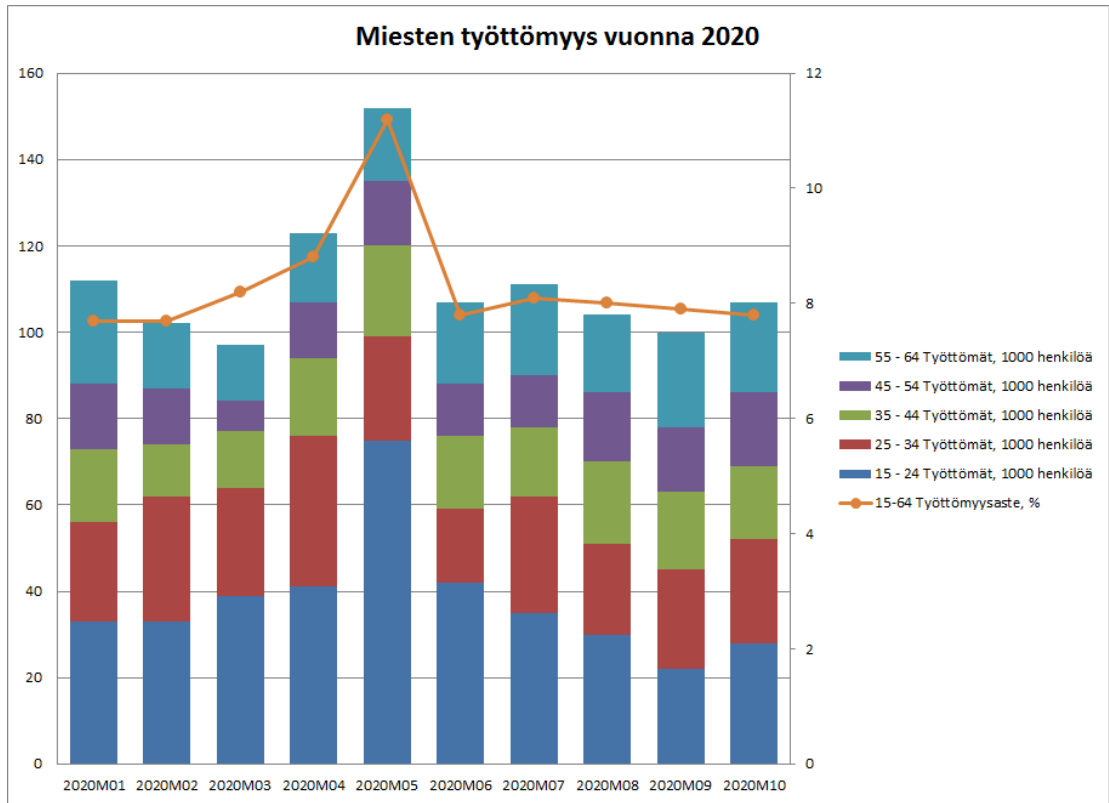
Naisten työttömyysaste alkuvuotta korkeammalla, miesten lähellä alkuvuoden tasoa

Juha Honkatukia ja Laura Kestilä

Työttömien määrä kasvoi alkuvuodesta toukokuuhun mennessä noin 85 000 henkilöllä. Kesällä rajoitustoimien lievennyttyä työttömyys alkoi laskea nopeasti ja oli alkusyksystä palannut alkuvuoden tasolle.

Työttömyys kohdistui sekä nais- että miesvaltaisille aloille, muun muassa rakentamiseen ja palvelualoille. Miesten työttömyys lisääntyi sekä määrällisesti että suhteellisesti naisten työttömyyttä enemmän, mutta siinä missä naisten työttömyysaste jäi lokakuussa alkuvuotta korkeammalle tasolle, miesten työttömyysaste oli palautunut lähelle alkuvuoden lukemaa.





Kuvio: Työttömien määrän (lkm/1000, vasemmanpuoleinen asteikko) ja työttömyysasteen (prosenttia, oikeanpuoleinen asteikko) trendit (kausi- ja satunnaisvaihtelusta tasoitetut) ikäryhmittäin vuonna 2020 naisilla ja miehillä. Lähde: Tilastokeskus, Työvoimatutkimus. Päivitetty verkkosivuille 16.12.2020.

Lomautettujen määrä oli laskussa lokakuun alkuun saakka, jolloin lomautettujen kokonaismäärä oli yhteensä noin 56 000. Marraskuussa lomautettujen määrä laski hieman kuun alkupuolella, mutta nousi loppukuusta lokakuun lopun tasolle. Eniten lomautettuja oli tuolloin edelleen palveluammatteissa sekä rakentamisessa.

Koronaepidemian ja rajoitustoimien vaikutukset hyvinvointiin ja palveluihin vaihtelevat eri puolilla Suomea

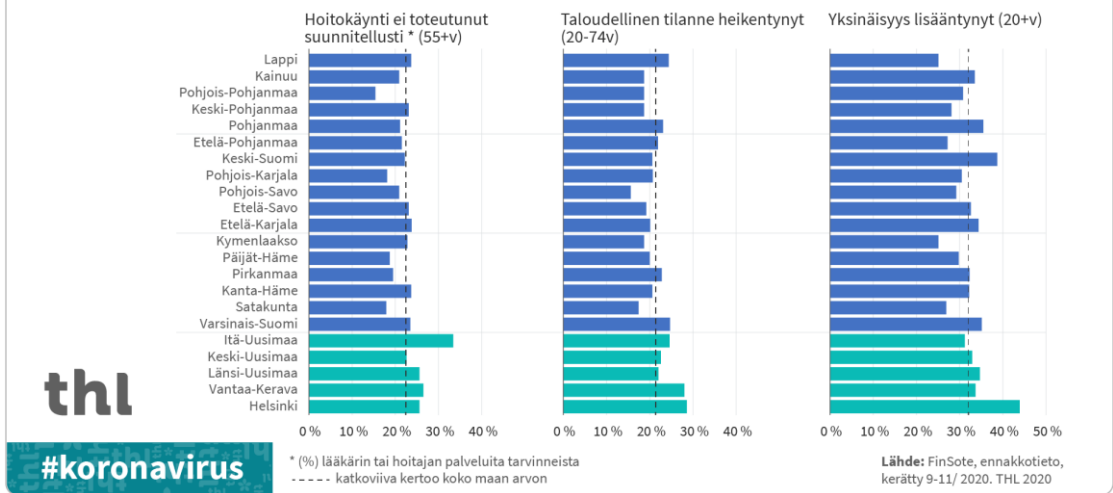
Suvi Parikka, Jonna Ikonen, Timo Koskela ja työryhmä

Koronaepidemian ja siihen liittyvien rajoitustoimien vaikutukset väestön lääkärikäynteihin ja arkielämään korostuvat Uudenmaan alueella, jossa epidemia on ollut vakavin. Tämä käy ilmi syksyn 2020 FinSote-väestökyselyn ennakkotuloksista.

Itä-Uudellamaalla joka kolmas hoitokäynti lääkärillä tai hoitajalla ei ole toteutunut suunnitellusti maaliskuun 2020 alun jälkeen, kun vastaava luku koko maassa on 22 prosenttia. Vähiten muutoksia suunniteltuihin hoitokäynteihin raportoitiin Pohjois-Pohjanmaalta, jossa luku on noin 15 prosenttia.

Sosiaalisen kanssakäymisen vähentyminen ja yksinäisyyden kokemuksen lisääntyminen näkyy kaikkialla Suomessa. Eniten yksinäisyys on kuitenkin lisääntynyt Helsingissä, missä noin 44 prosenttia vastaajista kokee yksinäisyyden lisääntyneen. Osuus on selvästi suurempi kuin koko maassa (32 prosenttia). Tulosten mukaan joka viides 20–74-vuotiaista kokee, että koronaepidemia on heikentänyt taloudellista tilannetta vähintään jonkin verran.

Koronaepidemian vaikutukset arkielämään ja palveluiden käyttöön näkyvät eniten Uudenmaan alueilla



Kuvio: Koronan vaikutukset palveluihin, taloudelliseen tilanteeseen sekä yksinäisyyden kokemukseen hyvinvointialueittain. Lähde: FinSote-tutkimuksen ennakkotuloksia syksyllä 2020. Päivitetty verkkosivuille 16.12.2020.

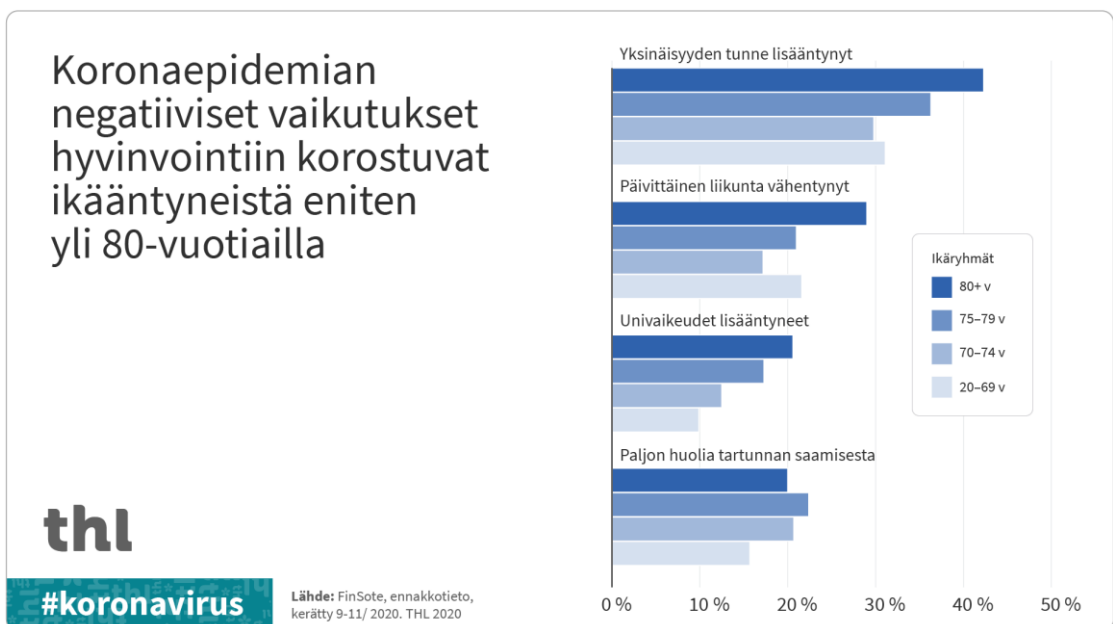
Lue tarkemmin [tiedotteesta](#).

Lue [FinSote-tutkimuksesta](#).

Liikunta on vähentynyt erityisesti yli 80-vuotiailla

Anna-Mari Aalto, Katja Ilmarinen, Jonna Ikonen, Suvi Parikka ja työryhmä

Ikääntyneistä (70 vuotta täyttäneet) erityisesti yli 80-vuotiaat ovat vähentäneet päivittäistä liikuntaansa koronaepidemian vuoksi. Yli 80-vuotiaista 42 prosenttia kertoi yksinäisyyden lisääntyneen, kun 20–69-vuotiaista näin raportoi 31 prosenttia. Joka viides yli 80-vuotias kertoo, että ongelmat nukkumisessa ovat lisääntyneet. Ikääntyneillä on myös ollut paljon huolta siitä, että he itse saavat koronatartunnan. Tulokset perustuvat syksyn 2020 FinSote-väestökyselyn ennakkotuloksiin.



Kuvio: Koronan vaikutukset hyvinvointiin ikäryhmittäin. Lähde: FinSote-tutkimuksen ennakkotuloksia syksyllä 2020. Päivitetty verkkosivuille 16.12.2020.

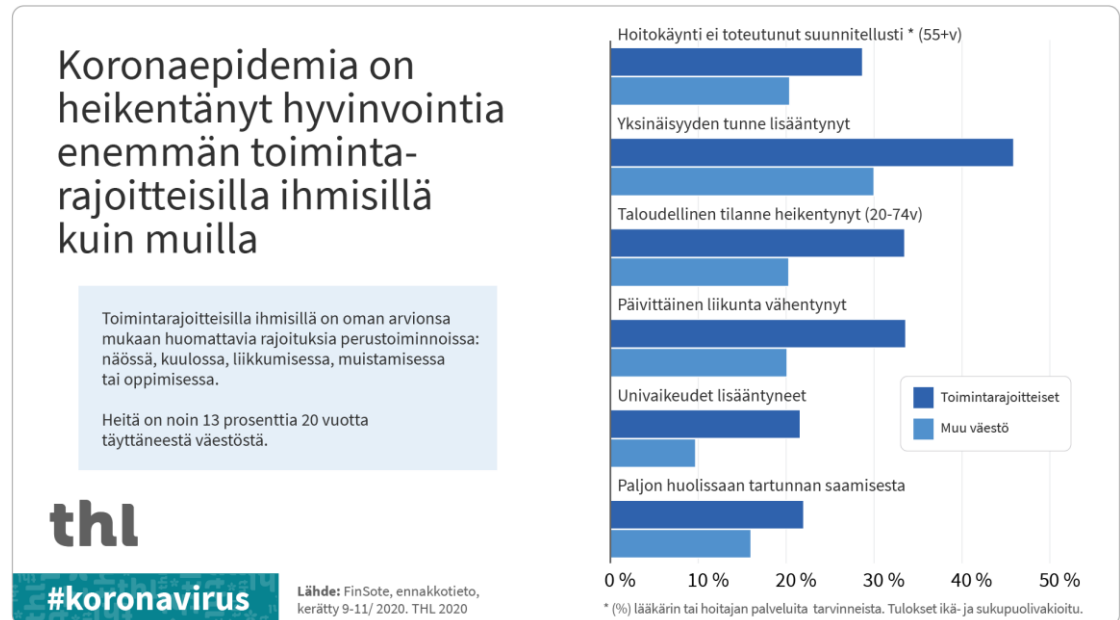
Lue tarkemmin [tiedotteesta](#).

Lue [FinSote-tutkimuksesta](#).

Toimintarajoitteisten ihmisten hyvinvointi heikentynyt enemmän kuin muun väestön

Päivi Sainio, Marja Holm, Jonna Ikonen, Suvi Parikka ja työryhmä

Koronaepidemia on heikentänyt hyvinvointia enemmän toimintarajoitteisilla ihmisillä kuin muulla väestöllä: erot näkyvät esimerkiksi yksinäisyydessä, univaikeuksissa, liikunnassa ja taloudellisessa tilanteessa. Tulokset perustuvat syksyn 2020 FinSote-väestökyselyn ennakkotuloksiin.



Kuvio: Koronan vaikutukset toimintarajoitteisten ihmisten hyvinvointiin verrattuna muuhun väestöön. Lähde: FinSote-tutkimuksen ennakkotuloksia syksyllä 2020. Päivitetty verkkosivuille 16.12.2020.

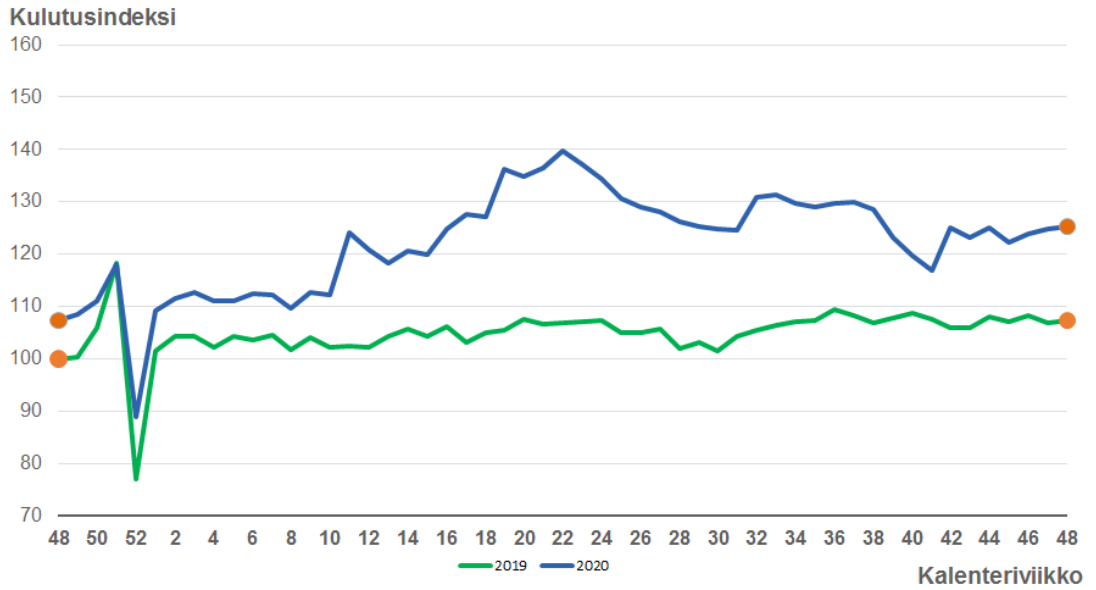
Lue tarkemmin [tiedotteesta](#).

Lue [FinSote-tutkimuksesta](#).

Nikotiinikorvaushoitotuotteiden myynti kasvanut selvästi

Timo Ståhl ja Teemu Keski-Kuha

Nikotiinikorvaushoitoon tarkoitettujen tuotteiden myynnissä tapahtui selkeä kasvupiikki viikolla 11, jolloin annettiin muun muassa ohjeistus riskiryhmien suojaamisesta. Tämän jälkeen myynnin kasvua jatkui aina toukokuun loppuun asti, minkä jälkeen myynti on säilynyt edellisvuotta korkeammalla tasolla. Viikon 41 myynnin selkeä lasku todennäköisesti johtuu tuotteiden saatavuusongelmista.

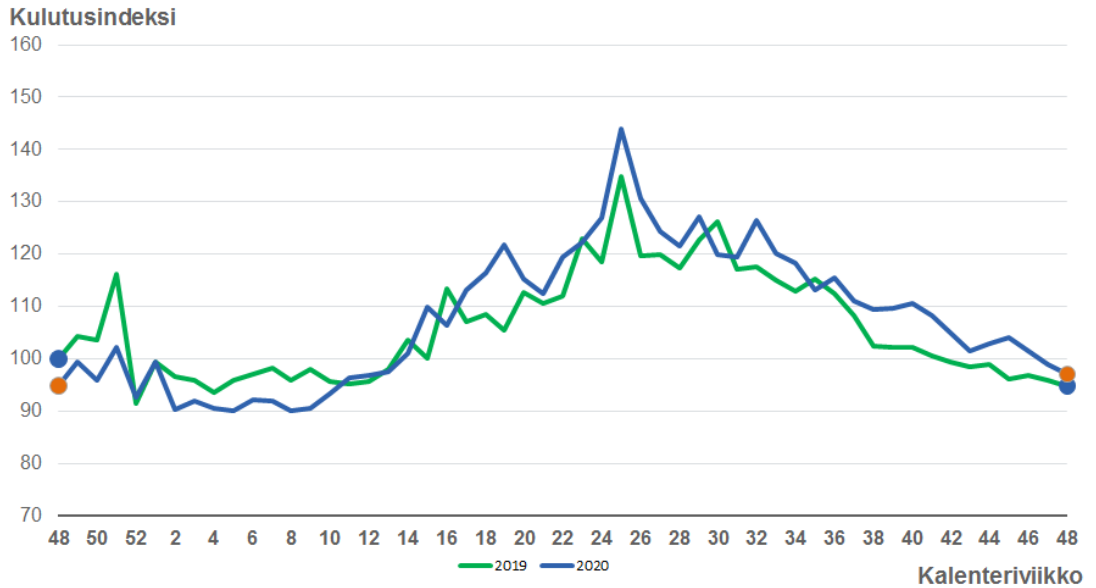


Kuvio: Nikotiinikorvaushoitotuotteiden myynti euroissa viikoittain vuosina 2019–2020. Indeksi on laskettu vertaamalla vuoden 2018 viikkojen 47–48 keskimääräiseen viikkomyyntiin. Lähde: SOK/S-ryhmän myynnit. Päivitetty verkkosivuille 16.12.2020.

Savukkeiden myynissä ei suuria muutoksia

Timo Ståhl ja Teemu Keski-Kuha

Tupakoinnin yleinen väheneminen näkyi myös alkuvuoden 2020 savukkeiden myynissä, joka oli edellistä vuotta alemmalla tasolla aina viikolle 12 asti. Rajanylityspaikkoja suljettiin ja rajanylitysluennetta rajoitettiin viikosta 12 lähtien. Viikon 13 jälkeen savukkeiden myynissä tapahtui selkeää kasvua aina juhannukseen asti. Tämän jälkeen kasvu taittui ja on loppuvuotta kohden pudonnut lähes edellisvuoden tasolla. Savukkeiden myynnin kasvu voi liittyä matkustusrajoituksiin ja mahdollisiin muutoksiin tupakkatuotteiden tuonnissa. Edellisvuodesta poikkeava myynnin kasvu huhtitoukokuun vaihteessa voi osaltaan selittyä mentolisavukkeiden myynnin loppumisella toukokuun 20. päivä.

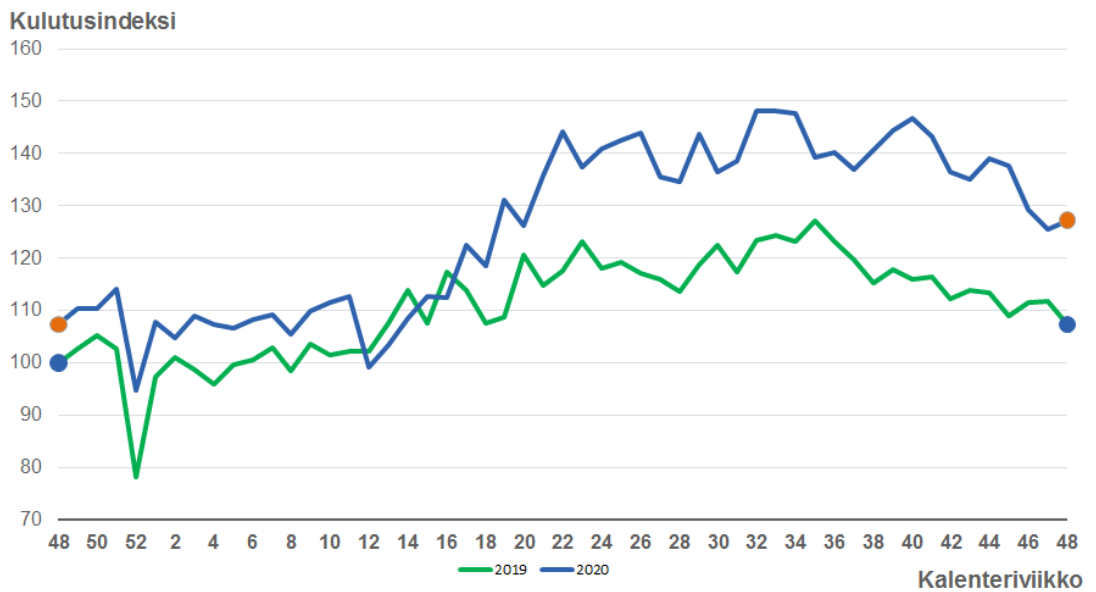


Kuvio: Savukkeiden kappalemäärän mukainen myynti viikoittain vuosina 2019–2020. Indeksii on laskettu vertaamalla vuoden 2018 viikkojen 47–48 keskimääräiseen viikkomyyntiin. Lähde: SOK/S-ryhmän myynnit. Päivitetty verkkosivuille 16.12.2020.

Poikkeusolot näkyivät energijuomien myynissä

Timo Ståhl ja Teemu Keski-Kuha

Energijuomien myynissä tapahtui selkeä lasku koulujen ja oppilaitosten siirtyessä etäopetukseen viikolla 12. Pudotuksen jälkeen myynti kasvoi voimakkaasti aina viikolle 26 asti, jonka jälkeen se on pysynyt selkeästi edellisvuotta korkeammalla tasolla.

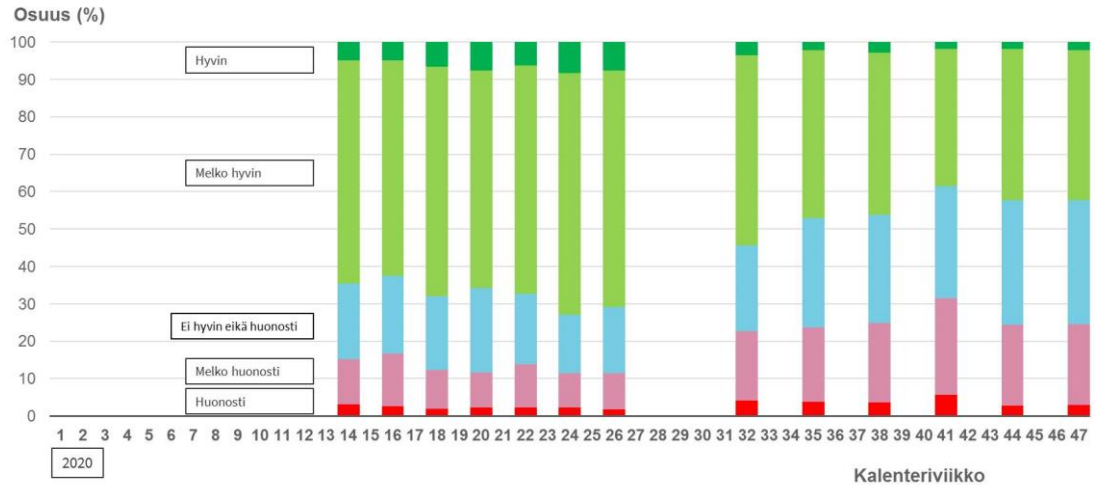


Kuvio: Energijuomien myynti litroissa viikoittain vuosina 2019–2020. Indeksii on laskettu vertaamalla vuoden 2018 viikkojen 47–48 keskimääräiseen viikkomyyntiin. Lähde: SOK/S-ryhmän myynnit. Päivitetty verkkosivuille 16.12.2020.

Syksyllä on noudatettu huonommin viranomaisten ohjeita kuin keväällä

Vesa Jormanainen

Suomalaisten näkemys siitä, kuinka hyvin muut ihmiset noudattavat viranomaisten, kuten THL:n ja Poliisin ohjeita koronakriisin aikana oli keväällä syksyä myönteisempi. Syksyllä ohjeita melko huonosti tai huonosti noudattaneiden osuudet ovat kaksinkertaiset kevääseen verrattuna.

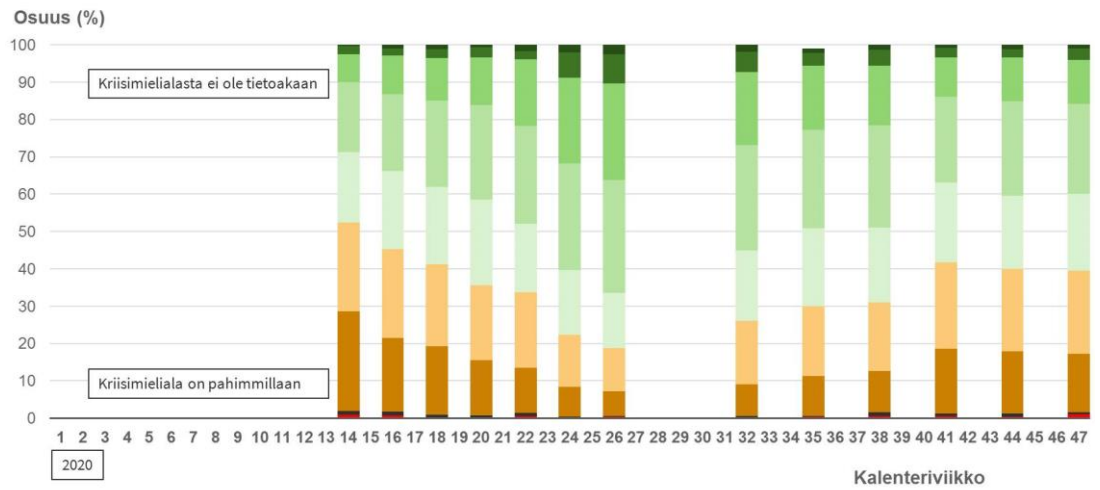


Kuvio: Kuinka hyvin muut ihmiset ovat noudattaneet viranomaisten (kuten THL ja poliisi) antamia ohjeita koronakriisin aikana viikoilla 14–47 vuonna 2020. Lähde: Tilastokeskus, Kansalaispulssi-haastattelututkimus. Päivitetty verkkosivuille 16.12.2020.

Suomalaisten mieliala on asettunut uudelle tasolle loka-marraskuussa

Vesa Jormanainen

Kriisimielialan tuntemukset vähenivät keväällä tasaisesti viikko viikolta samaan aikaan koronaepidemian tapausmäärien kanssa. Kesän jälkeen kriisimielialan tuntemukset voimistuivat ja ovat kevään viikkojen 14–16 (30.3.–19.4.2020) tasolla.



Kuvio: Arvio suomalaisten mielialasta viikoilla 14–47 vuonna 2020. Lähde: Tilastokeskus, Kansalaispulsso-haastattelututkimus. Päivitetty verkkosivuille 16.12.2020.

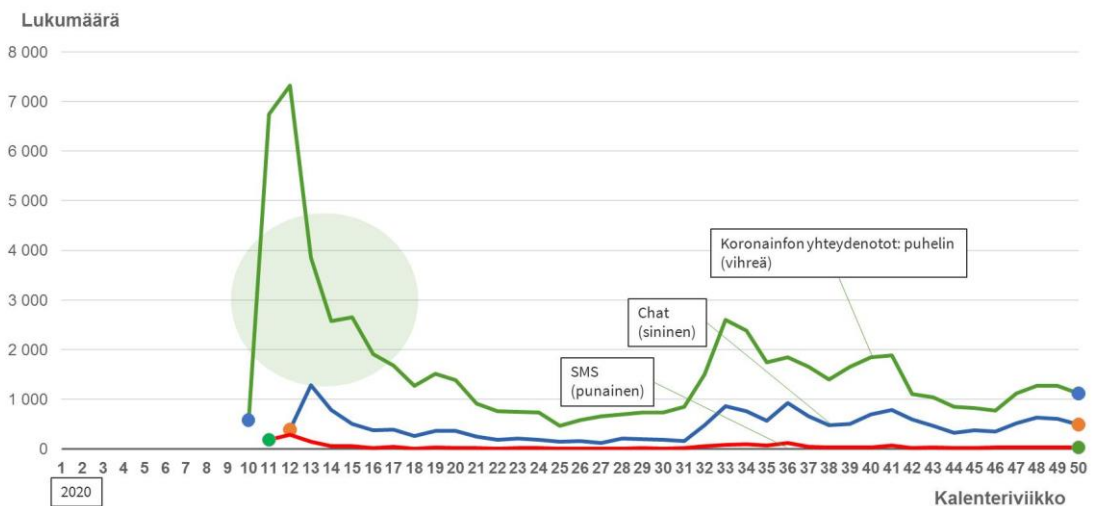
Väestön neuvonta ja ohjaus

Koronaneuvonnan yhteydenotoissa ei suuria muutoksia viime viikkoina

Marko Lähteenmäki, Minna Kuitunen ja Anna-Leena Lohiniva

Suomalaisten korona-epidemiaan liittyvien yhteydenottojen määrä Digi- ja väestötietoviraston koronaneuvontaan oli keväällä suurimmillaan viikolla 12, jolloin yhteydenottoja oli yhteensä lähes 8000. Tämän jälkeen yhteydenottojen määrä väheni ja vakiintui kesä-heinäkuussa uudelle tasolle. Elokuussa yhteydenottojen määrä lisääntyi uudelleen selvästi ja oli korkeimmillaan viikolla 33.

Viime viikkoina yhteydenottojen määrässä ei havaita suuria muutoksia, Viikolla 49 yhteydenottoja eri kanavissa oli yhteensä yli 1900, viikolla 50 yli 250 vähemmän.



Kuvio: Yhteydenotot puhelimitse, chat-viestillä ja tekstiviestillä (SMS) Digi- ja väestötietoviraston koronaneuvontaan viikoilla 10–50. Lähde: Digi- ja väestötietovirasto. Päivitetty verkkosivuille 16.12.2020.

Digi- ja väestötietoviraston palvelukanavissa kysyttiin viikoilla 49–50 muun muassa seuraavista asioista:

- Erilaisia oireita/fluussaa ja mitä pitää tehdä (Omaolo oirearvio ja terveysneuvonta terveydenhuollosta)
- Yleistä viruksesta, turvavälit, itämisaika, uusiutuminen, leviäminen, immunitetti, alueellisia kysymyksiä rajoituksista ja ohjeista
- Rokote
- Altistuminen, tartuntaketjut
- Testit
- Karanteeni
- Maskit ja niiden käyttö
- Maahantulo, matkustaminen yleensä, työmatkat

- Lapsen sairastuminen ja karanteeni, koulujen etäopetukset
- Kokoonumisrajoitukset, joulun ajan tapaamiset
- Riskiryhmään kuuluvien tapaaminen
- Koronavilkkuun liittyen:
 - Altistusilmoitukset, ohjeita siitä, mitä pitää tehdä
 - Teknisiä ongelmia (eri laitteet, asennukset)
 - Ei ole saanut koodia terveydenhuollolta
 - Sovelluksen toiminta, päivitykset

[Thl.fi-verkkosivujen koronasisältöjen käytön reaaliaikaiset trendit](#)

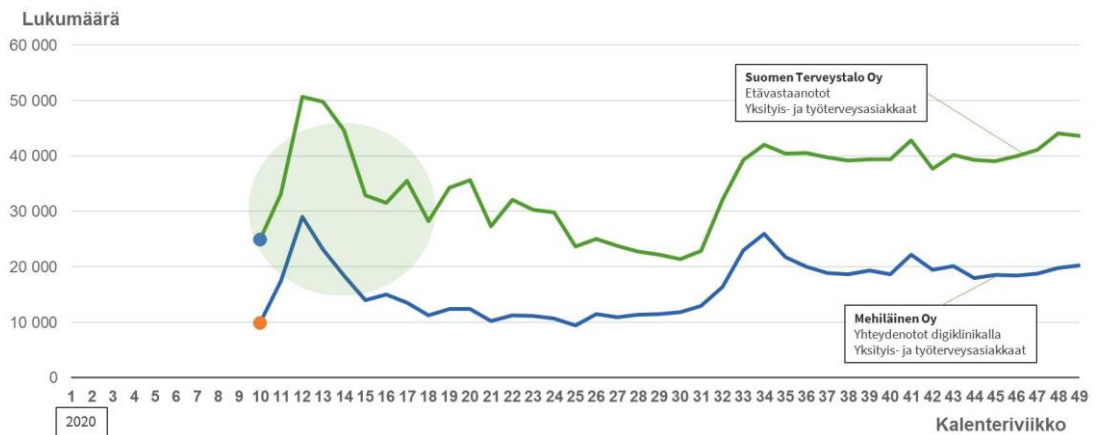
[Kansalaisten COVID-19-riskikärsityksiä, diasetti](#)

Palvelut ja etuudet

Etäkäynnit yksityisillä palveluntuottajilla nousussa

Vesa Jormanainen

Kahden suuren terveydenhuollon palveluntuottajan etävastaanottojen käyntimäärät kasvoivat voimakkaasti kesän jälkeen uusille tasoilleen. Etävastaanottojen käyntimäärät lähtivät kasvuun marraskuun alussa ja trendi näyttäisi jatkuvan joulukuun alussa.



Kuvio: Kahden valtakunnallisen palveluntarjoajan etävastaanotot viikoilla 10–49 vuonna 2020. Lähde: Mehiläinen Oy ja Suomen Terveystalo Oy, yritysten verkkosivut. Päivitetty verkkosivuille 16.12.2020.

Lastensuojeluilmoitusten määrän arvioidaan lisääntyneen

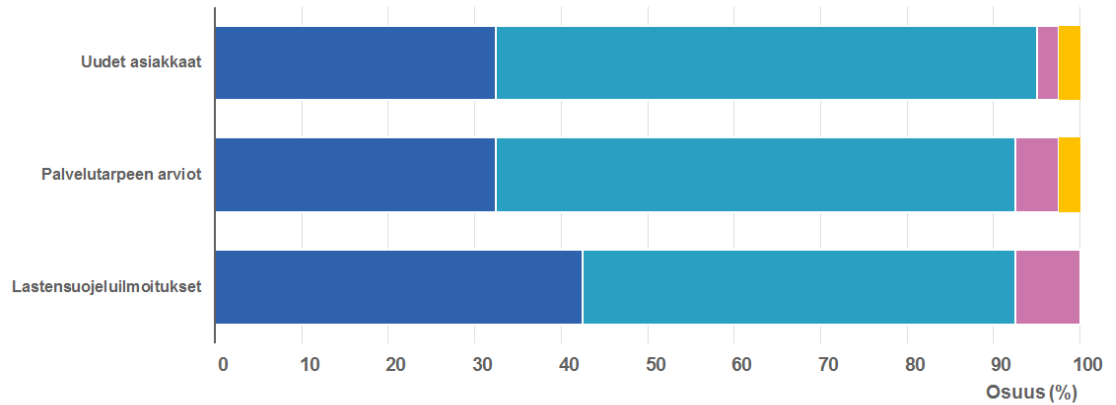
Anna Tiili, Annukka Paasivirta, Julia Kuokkanen, Pia Eriksson ja Siiri Nelimarkka

Lähes puolet (42 prosenttia) kunnista arvioi lastensuojeluilmoitusten määrän lisääntyneen. Puolet kunnista arvioi ilmoitusten määrän pysyneen ennallaan ja osassa kunnista (7 prosenttia vastaajista) lastensuojeluilmoitusten arvioitiin vähentyneen.

Yli kolmannes (32 prosenttia) kunnista arvioi myös palvelutarpeen arviointien määrän kasvaneen. 60 prosenttia arvioi niiden määrän pysyneen ennallaan. Uusien asiakkaiden määrä oli syksyn aikana kasvanut myös yli kolmasosan (32 prosenttia) mielestä. Vastaajista 62 prosenttia katsoi niiden pysyneen ennallaan.

Tulokset käyvät ilmi kunnille tehdystä kyselystä, jossa kartoitettiin koronaepidemian vaikutuksia lastensuojeluilmoitusten, palvelutarpeen arviointien ja uusien asiakkaiden määrään syksyn 2020 aikana verrattuna edellisvuosiin. Kyselyyn vastasivat kuntien lastensuojelun johtajat.

Kaikki kyselyyn vastanneet lastensuojelun johtajat arvioivat koronaepidemian vaikuttavan lasten ja perheiden hyvinvointiin vielä vuosienkin kuluttua.



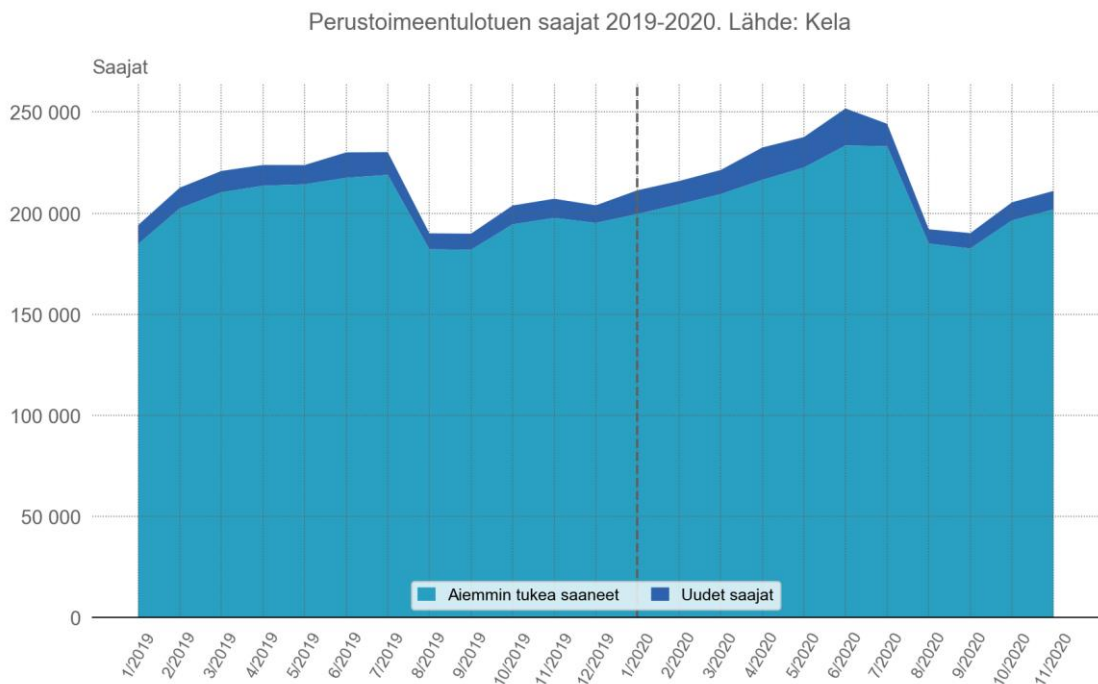
Kuvio: Vastaajien (n=41) arviot koronaepidemian heijastumisesta lastensuojeluilmoitusten, palvelutarpeen arviointien ja uusien asiakkaiden määrään syksyllä 2020. Lähde: THL. Päivitetty verkkosivuille 16.12.2020.

Lue julkaisu [täältä](#).

Kelan etuuksien saajamäärät edellisvuotta korkeammalla tasolla

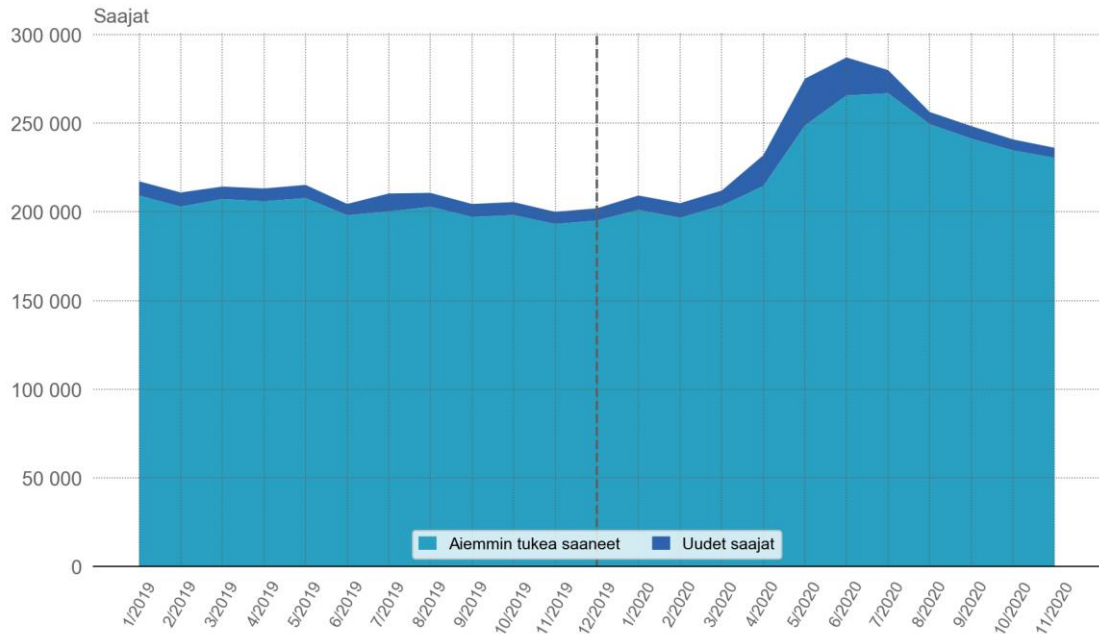
Vuokko Härämä ja Laura Kestilä

Kelan epidemiasuurannassa etuuksien saajia tarkastellaan kuukausitasolla tuen maksukuukauden mukaan tammikuusta 2019 alkaen. Perustoimeentulotukea saavien määrä on jatkanut kasvuaan lokakuusta lähtien. Saajakotitalouksia oli marraskuussa kolme prosenttia enemmän kuin viime vuonna samaan aikaan. Työttömyysturvan saajien määrä laski lokakuusta, mutta on edelleen huomattavasti (+18 prosenttia) suurempi kuin viime vuonna.



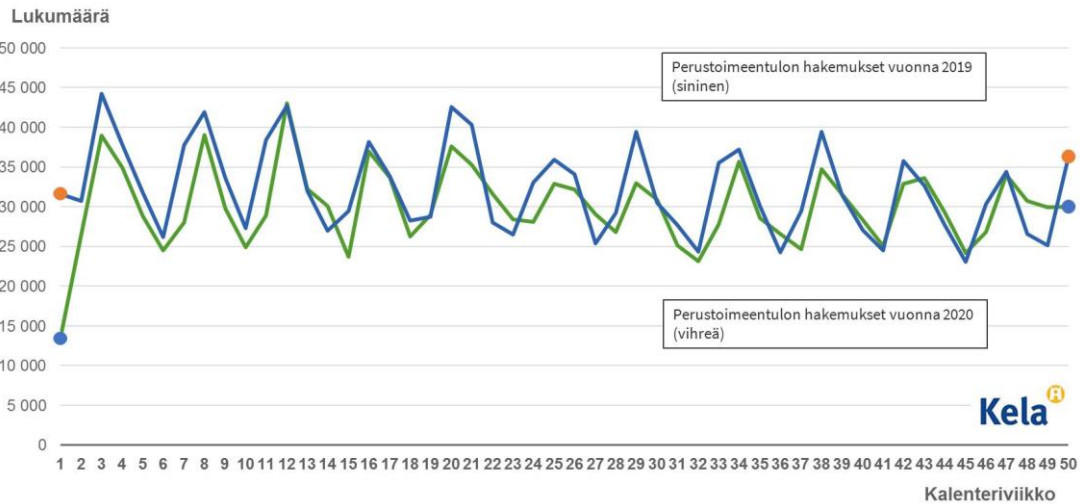
Kuvio: Perustoimeentulotukea saaneiden määrä (aiemmin tukea saaneet ja uudet saajat) kuukausittain vuosina 2019–2020. Lähde: Kela. Päivitetty verkkosivuille 16.12.2020.

Työttömyysturvan saajat 2019 - 2020. Lähde: Kela

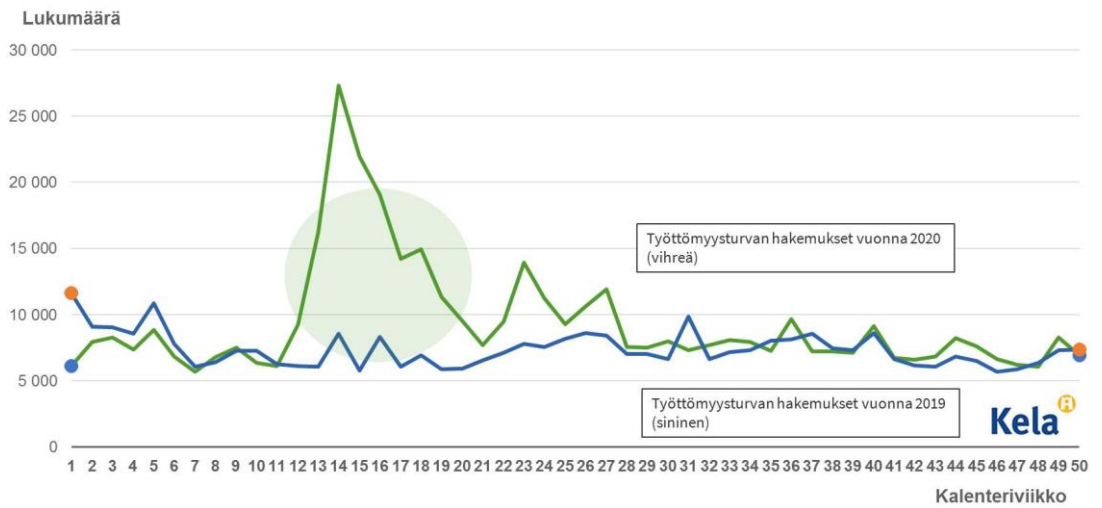


Kuvio: Työttömyysturvaa saaneiden määrä (aiemmin tukea saaneet ja uudet saajat) kuukausittain vuosina 2019–2020. Lähde: Kela. Päivitetty verkkosivuille 16.12.2020

Kelan etuuskien hakemusmääriä seurataan viikottain. Perustoimeentulotuen hakemusmäärät ovat pysytelleet edellisvuoden tasolla, mutta viikoilla 49–50 on havaittavissa kasvua. Työttömyysturvaa hakeneita on ollut tänä vuonna enemmän kuin edellisvuonna, mutta kevään huippulukemien jälkeäen määrät tasaantuneet.



Kuvio: Perustoimeentulotuen hakemukset viikoilla 1–50 vuosina 2019–2020. Lähde: Kela. Päivitetty verkkosivuille 16.12.2020



Kuvio: Työttömyysturvan hakemukset viikoilla 1–50 vuosina 2019–2020. Lähde: Kela. Päivitetty verkkosivuille 16.12.2020.