

# Koronavirus

## Koronaepidemian vaikutukset hyvinvointiin, palveluihin ja talouteen

THL:n seurantaraportti, viikot 41–42/2020,  
21.10.2020

THL seuraa tiiviisti epidemiatilanteen kehittymistä. Koronavirustartuntojen määrä on kasvanut merkittävästi. [Lisää koronaepidemian tilannekatsauksessa](#)

[Lisää voimassa olevista rajoituksista valtioneuvoston verkkosivuilla](#)

[Alueellisista rajoituksista aluehallintoviraston verkkosivulla](#). Alueellisista suosituksista ja rajoituksista on tietoa myös sairaanhoitopiirien verkkosivuilla.

Tässä seurantaraportissa kerrotaan:

- Ikä ja taustasairaudet moninkertaistavat koronaan sairastuneiden sairaalahoidon ja kuoleman riskin
- Neljännes vähintään jonkin verran huolestunut kotitaloutensa toimeentulosta
- Koettu kriisimieliala nousussa syksyllä
- Eroja toimijoiden välillä julkisuudessa annettujen tietojen koetussa luotettavuudessa
- Viranomaisohjeita noudatetaan vähemmän kuin keväällä
- Lomautetut ja työttömät
- Omakanta-palvelun käyttö jatkuu aktiivisena
- Perusterveydenhuollossa suun terveydenhuollon käynnit palanneet vuoden 2020 alun tasolle
- Työttömyysturvan saajien määrä pysyi selvästi viime vuotta korkeammalla tasolla
- Koronavilkun kautta ohjatuista ja koronaviruksen oirearvion tehneistä joka kolmas on alle 30-vuotias
- Pikkulasten rokotuksia annettiin keväällä 2020 edellisvuotta vähemmän
- Vaikutukset kansantalouteen

Viikkoraportin tietoja julkaistaan myös verkkosivulla: [thl.fi/koronanvaikutukset](https://thl.fi/koronanvaikutukset)

[Katso aiemmat seurantaraportit täältä](#)

**Viikkoraportin ovat toimittaneet:**

Juha Honkatukia, tutkimuspäällikkö, THL

Vuokko Härmä, erikoissuunnittelija, THL

Vesa Jormanainen, johtava asiantuntija, THL

Laura Kestilä, tutkimuspäällikkö, THL

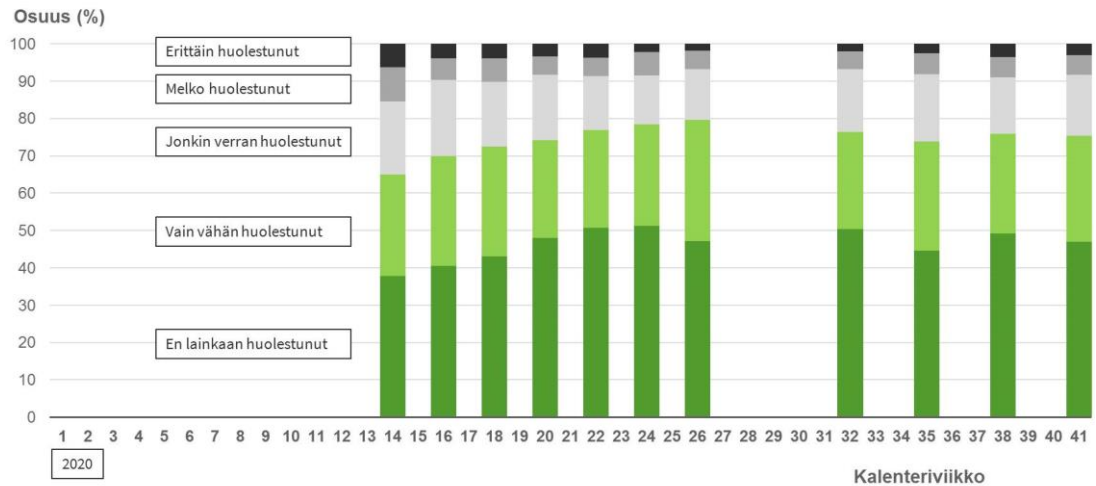
Pekka Rissanen, tietoylijohtaja, THL

Sähköpostiosoitteet ovat muotoa [etunimi.sukunimi@thl.fi](mailto:etunimi.sukunimi@thl.fi).

# Väestön terveys, hyvinvointi ja elinolot

## Neljännes vähintään jonkin verran huolestunut kotitaloutensa toimeentulosta

Vesa Jormanainen ja Laura Kestilä



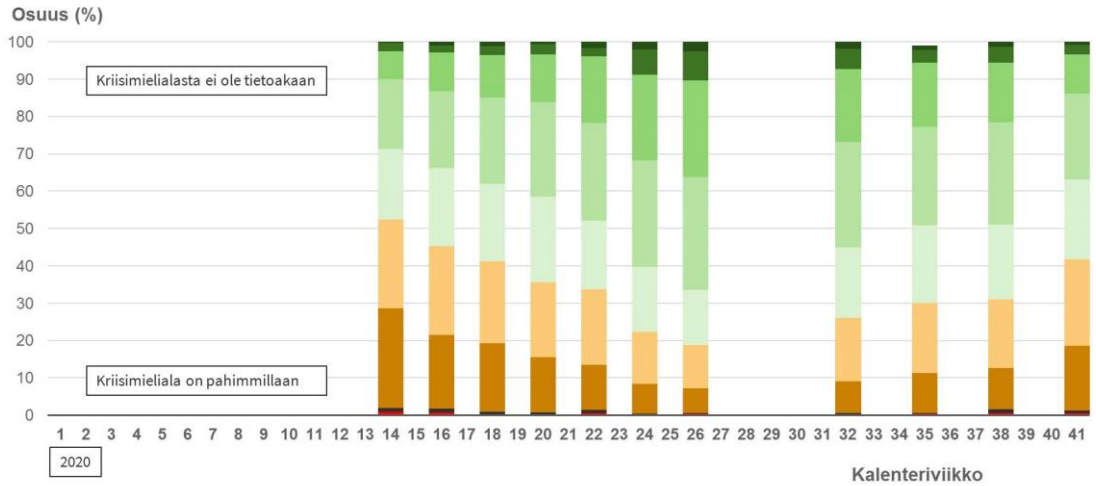
Kuvio: Vastaajien huolestuneisuus kotitaloutensa toimeentulosta seuraavan kuukauden aikana vastaushetkellä Tilastokeskuksen Kansalaispulssin puhelimitse haastateltujen tutkimuksissa vuoden 2020 viikoilla 14–41. Lähde: Valtioneuvoston kanslia ja Tilastokeskus, Kansalaispulssi. Päivitetty verkkosivuille 21.10.2020.

Osuudet (prosenttia) on esitetty osuuksina kaikista vastauksista.

Tilastokeskuksen Kansalaispulssi-kyselyyn vastanneista kolme neljännestä on vain vähän tai ei lainkaan huolestunut kotitaloutensa toimeentulosta seuraavan kuukauden aikana. Melko tai erittäin huolestuneita on vähemmän kuin yksi kymmenestä. Osuudet ovat pysyneet suurin piirtein samalla tasolla elokuun alusta lähtien.

## Koettu kriisimieliala nousussa syksyllä

Vesa Jormanainen ja Laura Kestilä

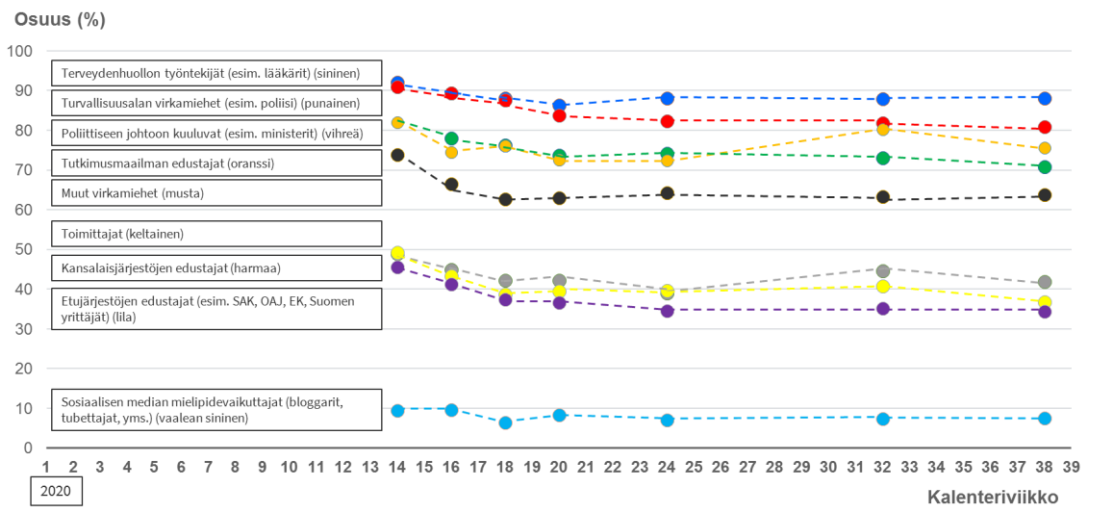


Kuvio: Vastaajien kertoma arvio suomalaisten mielialasta vastaushetkellä Tilastokeskuksen Kansalaispulssin puhelimitse haastateltujen tutkimuksissa vuoden 2020 viikoilla 14–41. Lähde: Valtioneuvoston kanslia ja Tilastokeskus, Kansalaispulssi. Päivitetty verkkosivuille 21.10.2020.

Osuudet (prosenttia) on esitetty osuuksina kaikista vastauksista. Asteikkona oli: 1–10, jossa 1 = kriisimieliala on pahimmillaan ja 10 = kriisimielialasta ei ole tietoakaan.

## Eroja toimijoiden välillä julkisuudessa annettujen tietojen koetussa luotettavuudessa

Vesa Jormanainen ja Laura Kestilä



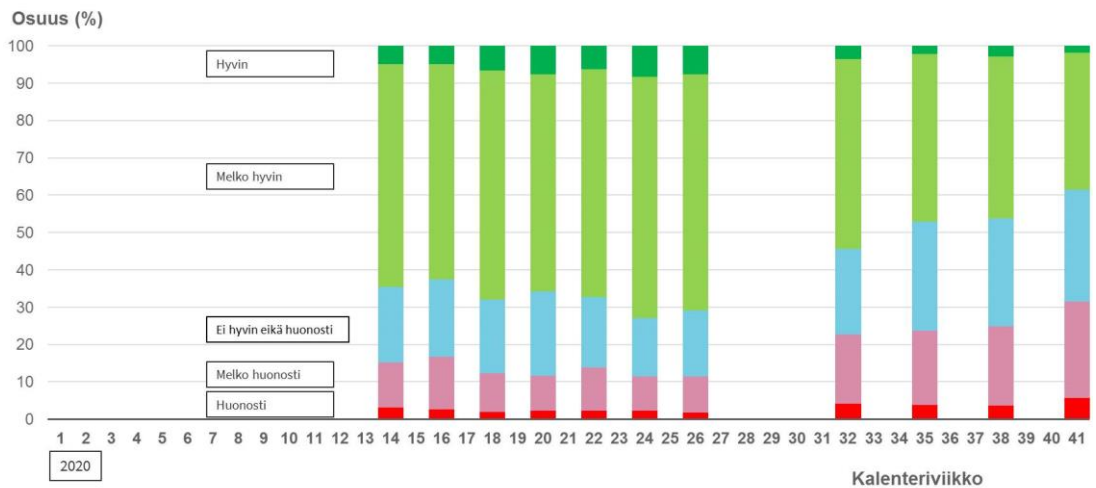
Kuvio: Kuinka luotettavana vastaajat pitävät julkisuudessa annettuja tietoja Tilastokeskuksen Kansalaispulssin puhelimitse haastateltujen tutkimuksissa vuoden 2020 viikoilla 14–38. Lähde: Valtioneuvoston kanslia ja Tilastokeskus, Kansalaispulssi. Päivitetty verkkosivuille 21.10.2020.

Osuudet (prosenttia) laskettiin melko luotettavana tai luotettavana (4–5/5) vastausten osuutena kaikista vastauksista. Asteikkona oli: 1 = epäluotettavana, 2 = melko epäluotettavana, 3 = ei epäluotettavana eikä luotettavana, 4 = melko luotettavana ja 5 = luotettavana.

Eri toimijoiden välillä koettu luotettavuus heidän julkisuudessa annettujen tietojensa osalta on säilynyt varsin samalla tasolla viikoilla 14–38. Sosiaalisen median mielipidevaikuttajien julkaisuudessa antamia tietoja piti luotettavana alle 10 prosenttia vastaajista, kun kolme neljästä vastaajasta piti luotettavina terveydenhuollon työntekijöiden, turvallisuusalan virkamiesten ja tutkimusmaailman edustajien julkisuudessa annettuja tietoja. Tiedot käyvät ilmi Tilastokeskuksen toteuttamasta Kansalaispulssi-kyselystä.

## Viranomaisohjeita noudatetaan vähemmän kuin keväällä

Vesa Jormanainen ja Laura Kestilä



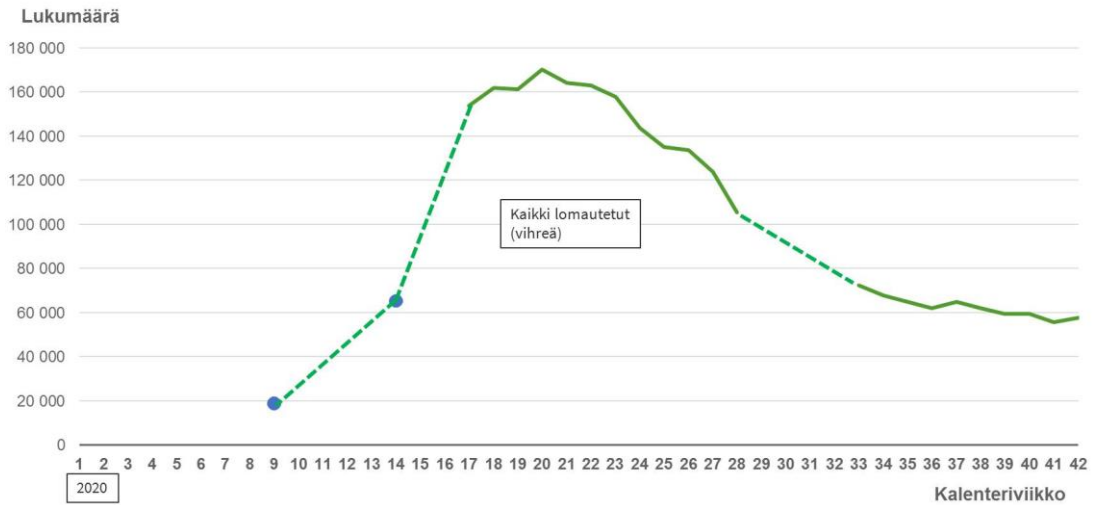
Kuvio: Kuinka hyvin muut ihmiset ovat noudattaneet viranomaisten antamia ohjeita koronakriisin aikana Tilastokeskuksen Kansalaispulssin puhelimitse haastateltujen tutkimuksissa vuoden 2020 viikoilla 14–41. Lähde: Valtioneuvoston kanslia ja Tilastokeskus, Kansalaispulssi. Päivitetty verkkosivuille 21.10.2020.

Osuudet (prosenttia) laskettiin osuutena kaikista vastauksista.

Keväällä 2020 Tilastokeskuksen Kansalaispulssi-kyselyyn vastanneista 10–15 prosenttia koki muiden ihmisten noudattavan melko huonosti tai huonosti viranomaisten ohjeita koronakriisin aikana. Osuus nousi yli 20 prosenttiin viikolla 32 kesän jälkeen ja oli jo yli 30 prosenttia viikolla 41 lokakuun alussa.

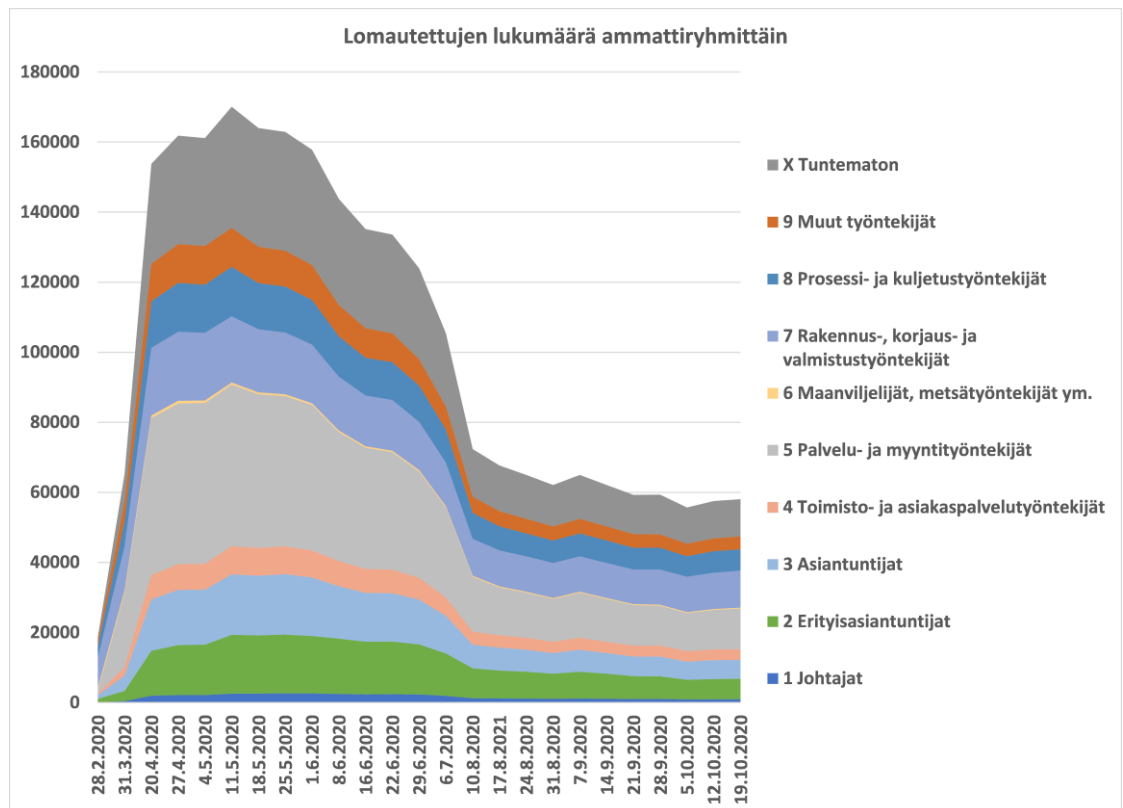
## Lomautetut ja työttömät

Juha Honkatukia



Kuvio: Kaikkien lomautettujen lukumäärä viikoilla 9–42. Lähde: TEM. Päivitetty verkkosivuille 21.10.2020.

Lomautettujen määrä oli laskussa lokakuun alkuun saakka, jolloin lomautettujen kokonaismäärä oli noin 56 000. Lokakuun aikana lomautettujen määrä on lisääntynyt noin 2 400:lla. Eniten lomautettujen määrä on kasvanut palvelu- ja asiantuntija-ammateissa sekä rakentamisessa.



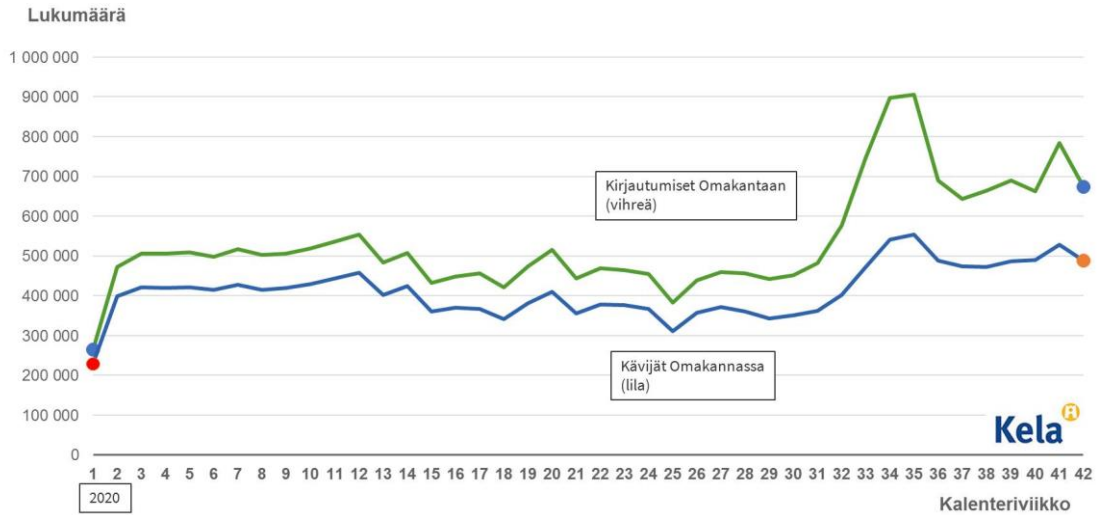
Kuvio: Kaikkien lomautettujen lukumäärä ammattiryhmittäin viikoilla 9–42. Lähde: TEM. Päivitetty verkkosivuille 21.10.2020.

Työttömien määrä kasvoi kevään ja kesän aikana kaikkiaan noin kahdellakymmenellä tuhannella, ja näyttää siltä, että poikkeusolot näkyivät enemmän lomautuksina kuin työttömyytenä. Syyskuun aikana työttömien määrä kasvoi kuitenkin enemmän kuin koko alkuvuonna, noin 23 000:lla.

# Palvelut ja etuudet

## Omakanta-palvelun käyttö jatkuu aktiivisena www / pdf

Vesa Jormanainen, Tommi Kulmala, Ari Helin ja Taina Sairanen

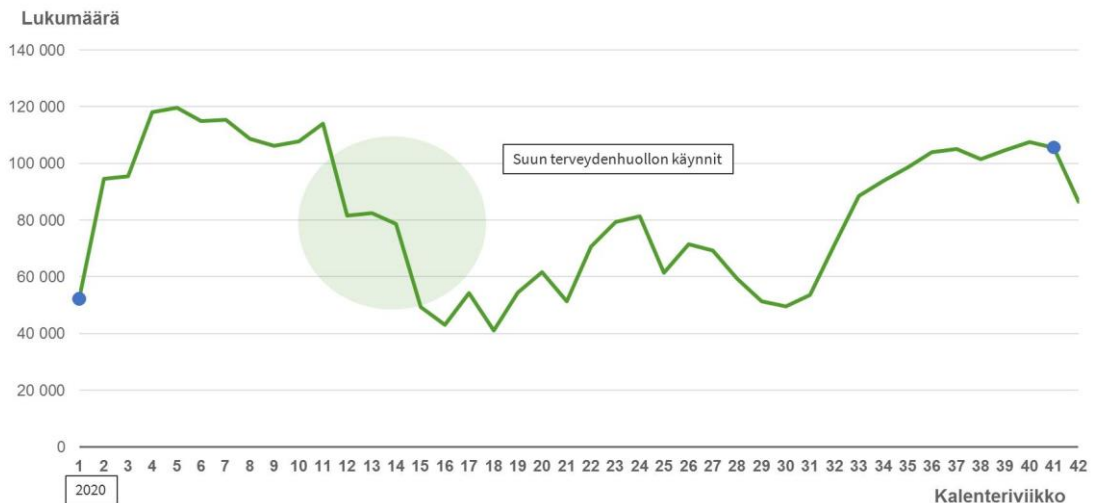


Kuvio: Omakantaan kirjautumiset ja kävijät viikoilla 1–42 vuonna 2020. Lähde: Kela, Kanta-palvelut. Päivitetty verkkosivuille 21.10.2020.

Valtakunnallisen Omakannan käyttö lisääntyi oleellisesti kesän jälkeen viikolta 32 alkaen, oli huipussaan viikoilla 34–35 ja on viikosta 36 alkaen säilynyt alkuvuotta korkeammalla tasolla.

## Perusterveydenhuollossa suun terveydenhuollon käynnit palanneet vuoden 2020 alun tasolle

Vesa Jormanainen ja Juliaana Nauha

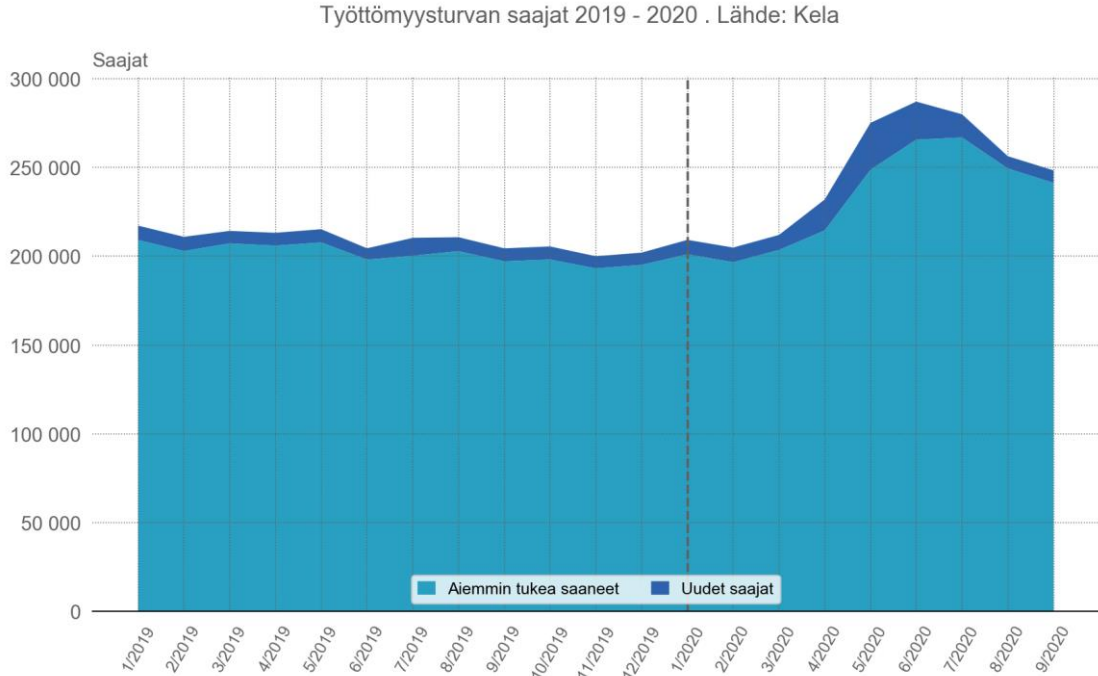


Kuvio: Suun terveydenhuollon käynnit perusterveydenhuollossa (terveyskeskuksissa) viikoilla 1–42 vuonna 2020. Lähde: THL, Avohilmo. Päivitetty verkkosivuille 21.10.2020.



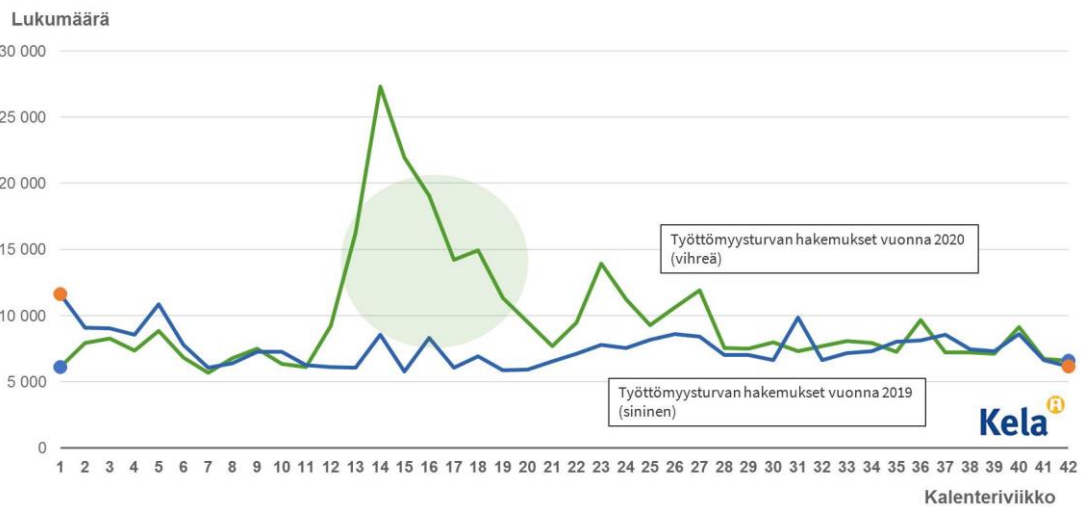
## Työttömyysturvan saajien määrä pysynyt selvästi viime vuotta korkeammalla tasolla

Vuokko Härämä ja Laura Kestilä



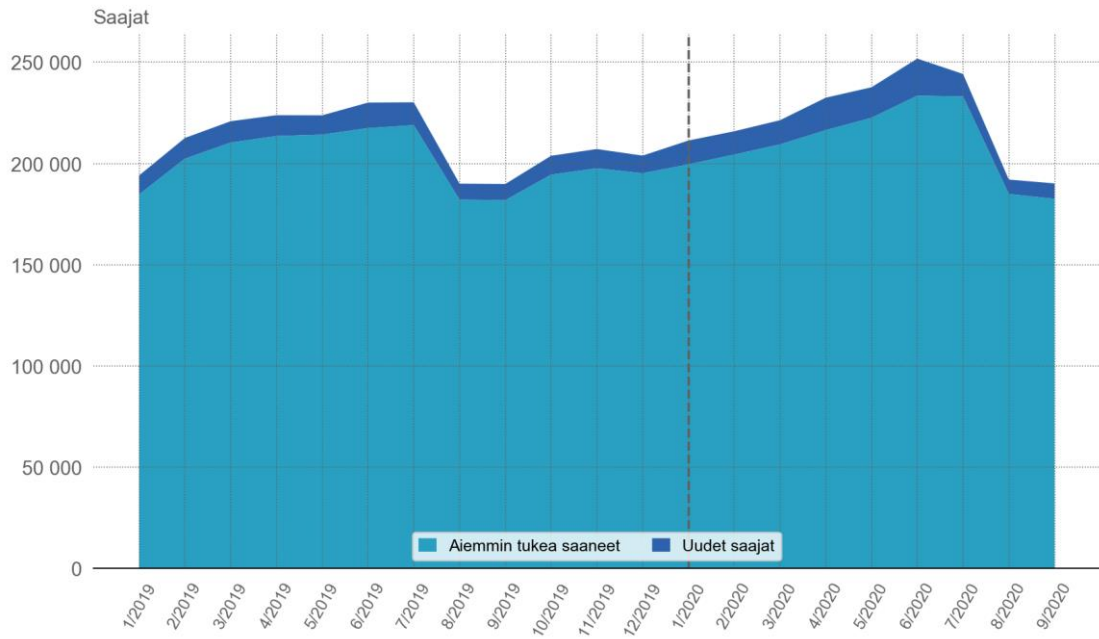
Kuvio: Työttömyysturva saaneiden määrä (aiemmin tukea saaneet ja uudet saajat) kuukausittain vuosina 2019–2020. Lähde: Kela. Päivitetty verkkosivuille 21.10.2020.

Kela [seuraa](#) viikko- ja kuukausitasolla koronaepidemian vaikutuksia etuushakemusten ja etuuskien saajien määriin. Työttömyysturvan saajien määrä pysyi edelleen selvästi viime vuotta korkeammalla tasolla, vaikka laskikin elokuusta noin 8 000 saajalla. Työttömyysturvahakemusten määrät ovat kasvaneet viime vuoteen verrattuna.



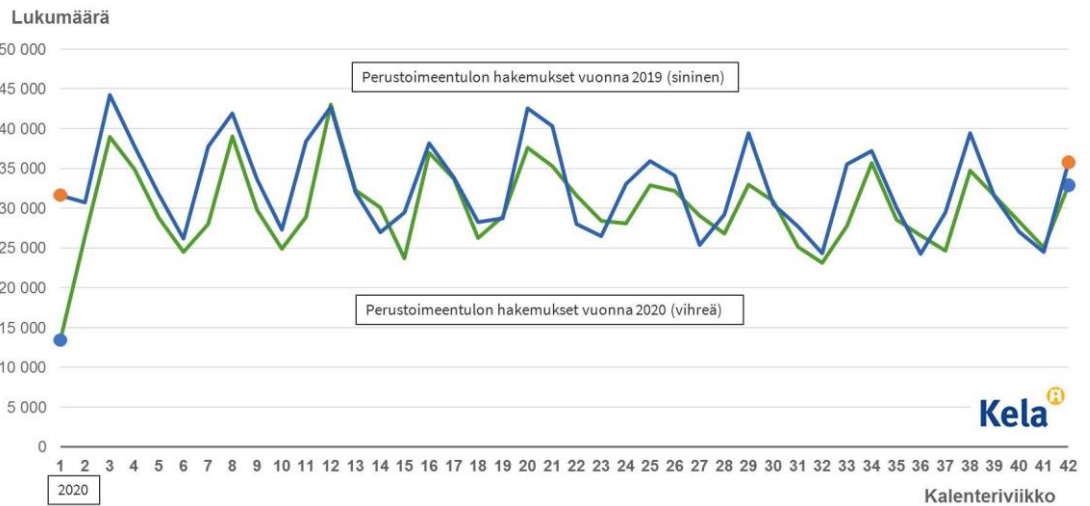
Kuvio: Työttömyysturvan hakemusten määrä viikoilla 1–42 vuosina 2019–2020. Lähde: Kela. Päivitetty verkkosivuille 21.10.2020.

Perustoimeentulotuen saajat 2019-2020. Lähde: Kela



Kuvio: Perustoimeentulotukea saaneiden määrä (aiemmin tukea saaneet ja uudet saajat) kuukausittain vuosina 2019–2020. Lähde: Kela. Päivitetty verkkosivuille 21.10.2020.

Kelan tietojen mukaan perustoimeentulotuen saajamäärät kasvoivat kevään ja alkukesän aikana edellisvuoteen verrattuna. Elo-syyskuussa perustoimeentulotuen saajien määrä pysytteli tavallista matalammalla, mikä johtuu Kelan arvioin mukaan syksyn veronpalautuksista. Perustoimeentulotuen hakemusten määrässä ei ole havaittu suuria muutoksia edelliseen vuoteen verrattuna.

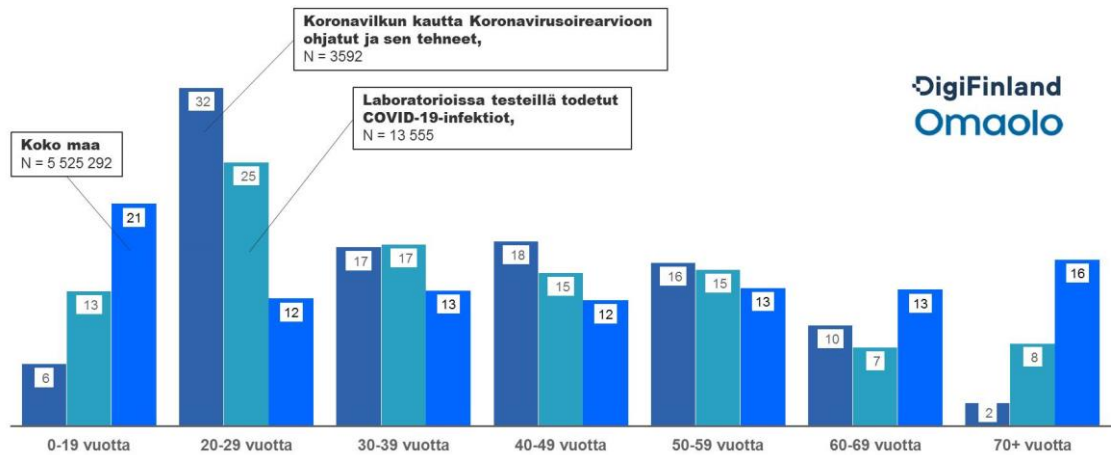


Kuvio: Perustoimeentulotuen hakemusten määrä viikoilla 1–42 vuosina 2019–2020. Lähde: Kela. Päivitetty verkkosivuille 21.10.2020.

# Lääkinnälliset tuotteet ja laitteet, sovellukset ja rokotteet

## Koronavilkun kautta ohjatuista ja koronaviruksen oirearvion tehneistä joka kolmas on alle 30-vuotias

Vesa Jormanainen ja Aleksi Yrttiaho



Kuvio: Väestön jakautuminen ikäryhmiin (31.12.2019), laboratoriossa testeillä varmistetut COVID-19-tartunnat (18.10.2020 mennessä) sekä Koronavilkku-sovelluksen kautta Omaolon koronaviruksen oirearvion ohjatut ja oirearvion tehneet (18.10.2020 mennessä). Lähde: Tilastokeskus, DigiFinland Oy ja THL, tartuntatautirekisteri. Päivitetty verkkosivuille 21.10.2020.

Koronavilkun kautta on ohjattu henkilöitä tekemään Omaolon koronaviruksen oirearvio. Näitä oirearvioita on tehty lähes 3600 lokakuun puoliväliin mennessä. Koronavilkun kautta ohjatun koronaviruksen oirearvion tehneistä 38 prosenttia oli alle 30-vuotiaita, kun osuuden olisi odottanut olevan 33 prosenttia väestön ikäjakauman perusteella. Erityisen suuri osuuskien erotus oli 20–29-vuotiaiden ikäryhmässä, johon sijoittui 12 prosenttia koko väestössä ja Koronavilkun kautta ohjattujen oirearvioiden tehneistä 32 prosenttia oli 20–29-vuotiaita.

## Pikkulasten rokotuksia annettiin keväällä 2020 edellisvuotta vähemmän

Ulpu Elonsalo

Lastenneuvolan terveystarkastuskäyntejä karsittiin etenkin koronavirusepidemian alkuvaiheessa. Asiakasperheet alkoivat koronaviruksen tartunnan pelossa myös itse perua tai siirtää aiemmin sovitut neuvolan vastaanotot. Lisäksi ohjeistuksena oli, että neuvolaan voi saapua vain aivan terveenä. Nämä toimet vaikuttivat myös lasten rokotusohjelman rokotusten toteuttamiseen.

Keväällä 2020 monilla alueilla rotavirus-, pneumokokki- tai viitosrokotussarjaan kuuluvien rokoteannosten kattavuudet olivat merkittävästi matalampia verrattuna vuotta aiemmin syntyneisiin edellisvuonna vastaavaan aikaan.



Sairaanhoitopiiri	Syntyneet vuonna 2019 (n)	Ajantasainen rokotuskattavuus (%)	Muutos vuodessa (%-yksikköä)
Päijät-Häme	486	3,3	- 22,4
Pohjois-Savo	596	7,6	- 15,6
Länsi-Pohja	144	14,6	- 13,5
Varsinais-Suomi	1 213	15,5	- 10,4
Kymenlaakso	333	16,5	- 9,0
Kanta-Häme	387	16,7	- 8,6
Keski-Pohjanmaa	265	20,5	- 5,9
Helsinki-Uusimaa	5 272	16,7	- 5,7
Vaasa	534	15,6	- 5,7
Etelä-Savo	218	18,3	- 4,7
Keski-Suomi	675	18,3	- 4,5
Satakunta	488	17,4	- 4,0
Lappi	298	19,6	- 1,9
Pohjois-Pohjanmaa	1 332	21,7	- 0,5
Itä-Savo	50	30,0	+ 2,5
Etelä-Pohjanmaa	493	26,4	+ 2,6
Etelä-Karjala	249	23,4	+ 3,0
Kainuu	160	27,00	+ 5,5

Kuvio: Vuonna 2020 syntyneiden pikkulasten viitosrokotteen ensimmäisen annoksen ajantasainen rokotuskattavuus ja kattavuuden muutos (prosenttiyksikköä) verrattuna vuotta aiemmin syntyneiden kattavuuteen keväällä 2019 sairaanhoitopiireittäin (tilanne 2.5.2020). Lähde: THL, Pikkulasten ajantasainen rokotuskattavuuskartta. Päivitetty verkkosivulle 21.10.2020.

Esimerkiksi kolmen kuukauden iässä annettavan ensimmäisen viitosrokoteannoksen kattavuus oli koko maassa vuonna 2020 syntyneillä noin kuusi prosenttiyksikköä matalampi kuin vuonna 2019 syntyneillä vuoden 2019 keväällä. Sairaanhoitopiireittäin tarkasteltuna rokotuskattavuuden muutos vaihteli suuresti -22,4 prosenttiyksiköstä +5,5 prosenttiyksikköön.

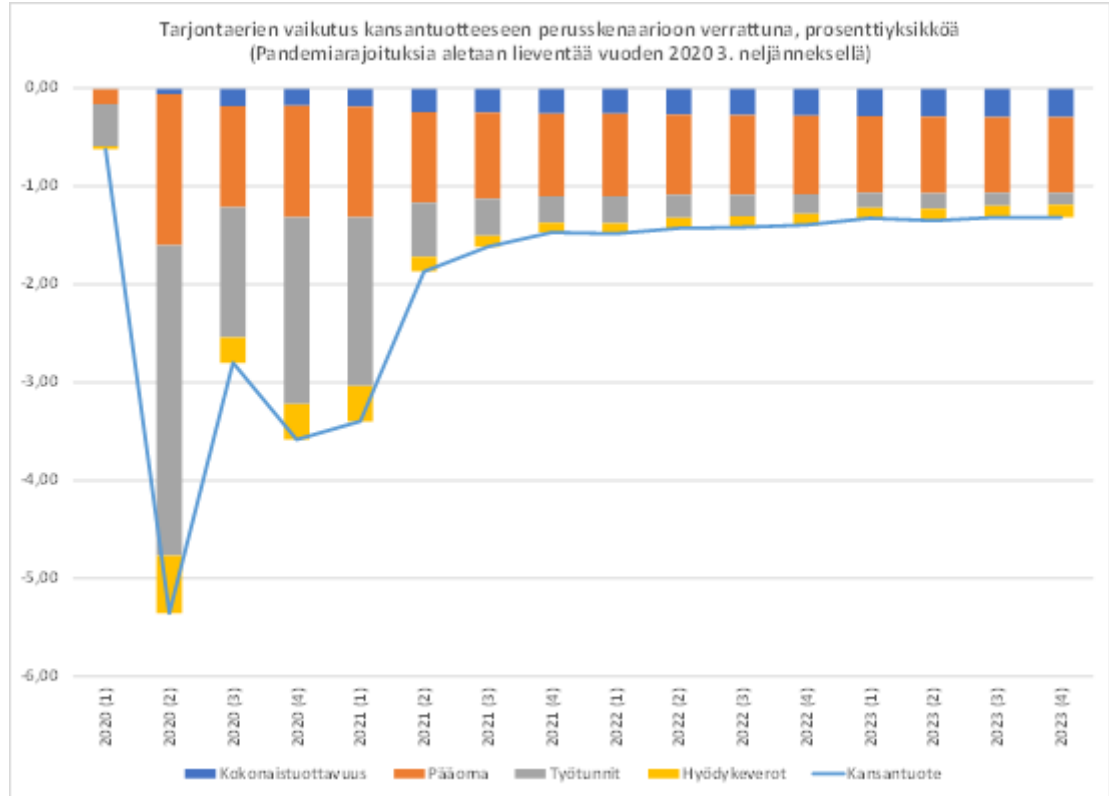
Osassa sairaanhoitopiirejä viitosrokotuksia toteutettiin suurin piirtein vastaavalla tavalla tai paremmin kuin vuotta aiemmin, vaikka koronavirusepidemia vaikutti rokotuksiin jonkin verran. Joissakin sairaanhoitopiireissä muutos rokotuskattavuudessa on verraten suuri. Puutteet tiedonpöiminnassa selittivät joidenkin alueiden hyvin matalaa rokotuskattavuutta. Siun soten, Pirkanmaan ja Ahvenanmaan rokotuskattavuutta ei pystytty arvioimaan tiedonsiirtoon liittyvien ongelmien vuoksi.

Lasten ajantasaista rokotuskattavuutta voi tarkistella koko maan, sairaanhoitopiirien ja terveyskeskusten tasolla kerran kuussa päivitettävästä pikkulasten ajantasaisesta rokotuskattavuuskartasta. Puutteet tiedonsiirrossa selittävät osan alueiden välisistä eroista ja kartassa esitetty rokotuskattavuus voi etenkin joillakin alueilla olla aliarvio todellisesta kattavuudesta.

[Karttaesitys pikkulasten ajantasaisesta rokotekattavuudesta](#)

# Vaikutukset kansantalouteen

Juha Honkatukia



Kuvio: Tarjontaerien vaikutus kansantuotteeseen verrattuna perusskenaarioon (prosenttiyksikköä).  
Lähde: Tilastokeskus ja THL. Päivitetty verkkosivulle 21.10.2020.

Kansantaloutta koskevat epävarmuudet ovat lisääntyneet syksyn edetessä. Tilastokeskuksen (TK) elokuussa julkaisemien kansantalouden tilinpidon toisen vuosineljänneksen tietojen mukaan Suomi selviytyi korona-keväästä ennakoitua paremmin.

Kuvioon 1 on koottu kansantuotteen muutoksen kasvuhajotelma, joka kertoo, kuinka kysynnän erät vaikuttavat kansantuotteen muutokseen. TK:n uusien tietojen välillä kansantuotteen muutos vuoden 2020 ensimmäisen ja toisen neljänneksen välillä oli noin 4,5 prosenttia. Yksityisen kulutuksen vaikutus tähän muutokseen oli noin 3,3 prosenttiyksikköä ja viennin kutakuinkin saman verran. Myös tuonti pieneni selvästi, mikä kohensi kansantuotetta.

Kolmannella neljänneksellä talouden toipuminen näytti pääsevän käyntiin, kun rajoituksia päästiin poistamaan, mutta merkit pandemian toisesta aallosta alkoivat nousta ja epävarmuus lisääntyä. Syyskuulle tultaessa tilanne Euroopassa huononi selvästi. Suomi on joutunut rajoittamaan matkustusta ja lokakuussa ottamaan käyttöön määräaikaista rajoituksia etenkin ravintola-alalla ja kulttuurin ja viihteen toimialoilla.

Nämä rajoitukset osuvat samoille toimialoille kuin keväisetkin ja leikkaavat kotimarkkinakysyntää mutta myös näiden palveluiden vienti supistuu, kun ulkomaiset matkailijat jäävät tulematta matkustusrajoitusten vuoksi. Vaikutukset riippuvat siten myös pandemian kehityksestä muualla maailmassa. Vielä on hyvin aikaista arvioida, kauanko rajoituksia joudutaan jatkamaan.

Tässä on oletettu, että kotimaisia rajoituksia purettaisiin osittain jo syksyn mittaan, mutta matkailun – kotimaisen ja ulkomaisen – osalta tilanne normalisoituisi vasta keväällä 2021. Pandemian toinen aalto vaikuttaisi siten ensimmäisen tapaan, kuten kuvasta näkyy, mutta mahdollisesti lievempänä, kun tiedossa ei ole aivan yhtä rajuja toimia kuin keväällä.

Talouden toipuminen riippuu kuitenkin hyvin paljon muun maailman kehityksestä. Tässä oletetaan, että maailmanmarkkinat elpyvät vuoden 2021 aikana, mutta jonkinlaista epävarmuutta jää elämään, jolloin pandemiasta jää pitkäksi aikaa negatiivinen kasvujälki.