

Koronavirus

Koronaepidemian vaikutukset hyvinvointiin, palveluihin ja talouteen

THL:n seurantaraportti, viikot 27–30/2020,
29.7.2020

Valtakunnallinen koronaviruksen epidemiatilanne on vakaa. Tuoreimman seitsemän päivän seurantajakson aikana (18.–24.7.2020) todettiin 51 uutta tautitapausta. Uusien tapausten ilmaantuvuus väestöön suhteutettuna oli 0,9 tapausta 100 000 asukasta kohden. Edellisellä seurantajaksoilla (11.–17.7.2020) vastaavat luvut olivat 36 uutta tapausta ja ilmaantuvuus 0,6 tapausta 100 000 asukasta kohden.

Valtioneuvosto päätti 10.7.2020, että maahantulon rajoituksista luovutaan sisärajoilla 13.7.2020 alkaen sisävalvonnasta luovutaan seuraavien maiden kohdalla: Alankomaat, Belgia, Italia, Itävalta, Kreikka, Malta, Saksa, Slovakia, Slovenia, Unkari, Liechtenstein ja Sveitsi. Jo aiemmin Suomi luopui sisärajavälisestä Norjan, Tanskan, Islannin, Viron, Latvian ja Liettuan liikenteestä sekä huvialusliikenteestä. Ulkorajaliikenteessä Schengen-alueeseen kuulumattomien EU-maiden sekä Iso-Britannian ja Pohjois-Irlannin, Andorran, Monacon, San Marinon ja Vatikaanin osalta noudatetaan sisärajaliiikennettä vastaavaa arviointikriteeriä tautitapausten ilmaantuvuudessa (8 uutta tautitapausta 100 000 henkilöä kohden edellisen 14 vuorokauden aikana).

Valtioneuvosto päätti 23.7.2020 palauttaa sisärajavälisen liikenteeseen uudelleen käyttöön Suomen ja Itävaltan, Slovenian ja Sveitsin väliseen liikenteeseen. Rajoitukset astuivat voimaan 27.7.2020. Sisärajavälisyyttä jatketaan Suomen ja Espanjan, Luxemburgin, Portugalin, Puolan, Ranskan, Ruotsin ja Tsekin välisessä liikenteessä huvialusliikennettä lukuun ottamatta. Kaikissa rajanylityspaikkoina toimivissa satamissa sallitaan henkilöliikenne maahantulorajoitukset huomioiden.

Suomalaisten koronaan liittyvä tiedon tarve on pysynyt heinäkuun ajan samalla tasolla eli noin 1000 yhteydenottoa viikossa. Alimmillaan yhteydenottoja oli juhannusviikolla, josta yhteydenottojen määrä on noussut yli kaksinkertaiseksi.

Kelan perustoimeentulotuen saajia kuvaavat tilastot viittaavat siihen, että perustoimeentulotuen tarve on kasvanut. Kriisi on vaikeuttanut erityisesti nuorten ikäryhmien toimeentuloa. Työttömyys-turvahakemusten määrä on selvästi viime vuoden hakemusmääriä korkeampi.

Vuonna 2020 tammi-kesäkuussa terveyskeskuksiin tehtiin 7 miljoonaa käyntiä (18 prosenttia) vähemmän kuin samana ajankohtana edellisvuonna.

Omaolon koronaviruksen oirearvioiden määrä kaksinkertaistui heinäkuussa. Oirearvioita tehtiin heinäkuussa keskimäärin 3100 päivittäin (noin 1500 kesäkuussa). Kesän aikana nuorten (alle 30-

vuotiaat) ikäryhmien osuus oirearvion tehneistä kasvoi 40 prosenttiin, kun osuus oli 30 prosenttia maalिस-huhtikuussa.

Tässä viikkoraportissa kerrotaan:

- Suomalaisen korona-epidemiaan liittyvät yhteydenotot ja kysymykset ovat vakiintuneet uudelle tasolle heinäkuun aikana. Alimmillaan yhteydenottoja oli juhannusviikolla, josta yhteydenottojen määrä on noussut yli kaksinkertaiseksi 1000 yhteydenottoon viikossa. Sairaustapausten vähetessä saattaa kysymysten kasvu liittyä rajoitusten purkamiseen ja lomakauden käyttäytymiseen.
- Perustoimeentulotuen ja työttömyysturvan hakemuksissa kasvua etenkin nuoren ikäluokkien osalta
- Avohuollon palvelujen käyntejä 7 miljoonaa vähemmän tammi-kesäkuussa 2020 verrattuna vuoteen 2019
- Uudet informoinnit, suostumukset ja suostumusten rajoitukset
- Uudet palvelutapahtumat ja asiakirjat edelleen laskevalla trendillä
- Omaolon koronaviruksen oirearvioiden lukumäärä kaksinkertaistui heinäkuussa

Viikkoraportin tietoja julkaistaan myös verkkosivulla: thl.fi/koronanvaikutukset

[Katso aiemmat viikkoraportit täältä](#)

Viikkoraportin ovat toimittaneet:

Juha Honkatukia, tutkimuspäällikkö, THL

Vuokko Härmä, erikoissuunnittelija, THL

Vesa Jormanainen, johtava asiantuntija, THL

Laura Kestilä, tutkimuspäällikkö, THL

Kimmo Parhiala, yksikönpäällikkö, THL

Pekka Rissanen, tietoylijohtaja, THL

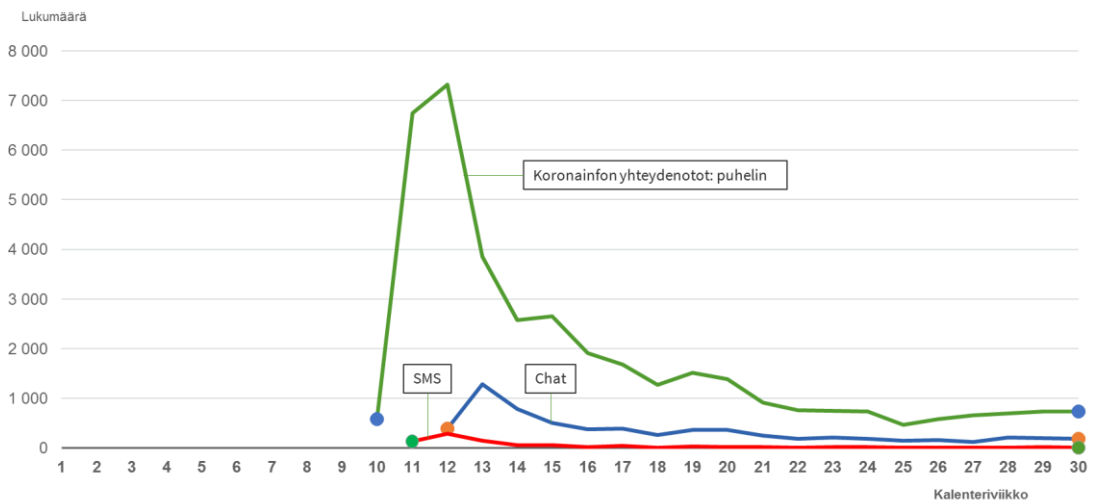
Sähköpostiosoitteet ovat muotoa etunimi.sukunimi@thl.fi.

Väestön neuvonta ja ohjaus

Suomalaisten koronaan liittyvän tiedon tarve noussut lievästi uudelle tasolle, riskikäsitykset vaihtelevat

Marko Lähteenmäki, Minna Kuitunen ja Anna-Leena Lohiniva

Suomalaisten korona-epidemiaan liittyvät yhteydenotot ja kysymykset ovat vakiintuneet uudelle tasolle heinäkuun aikana. Digi- ja väestötietoviraston palvelukanavissa oli viikolla 30 noin 1000 yhteydenottoa ja yhteydenottojen määrä on pysynyt samana heinäkuun ajan. Alimmillaan yhteydenottoja oli juhannusviikolla (viikko 25), josta yhteydenottojen määrä on noussut reilulla 600 kappaleella. Sairaustapausten vähetessä saattaa kysymysten kasvu liittyä rajoitusten purkamiseen ja lomakauden käyttäytymiseen.



Kuvio: Yhteydenotot puhelimitse, chat-viestillä ja tekstiviestillä (SMS) Digi- ja väestötietoviraston koronaneuvontaan viikoilla 10-30. Lähde: Digi- ja väestötietovirasto. Päivitetty verkkosivuille 29.7.2020.

Digi- ja väestötietoviraston palvelukanavissa kysyttiin viikolla 30 muun muassa:

- Erilaisia oireita/fluunsa; olisiko koronaa ja mitä teen, mihin otan yhteyttä, pitääkö olla karanteenissa. (Oirearvion voi tehdä [Omaolo-palvelussa](#))
- Perheessä koronaepäily ja odotetaan testejä, miten toimitaan sinä aikana, onko oltava karanteenissa kun odottaa testituloksia (hoitava lääkäri antaa toimintaohjeet)
- Vierailut vanhusten luona
- Yleisinfoa; paljonko tartuntoja on tällä hetkellä, missä päin Suomea
- Matkailu Suomessa; mitä pitää ottaa huomioon
- Ulkomailta paluu ja ulkomailta tulevat vieraat; mitä pitää ottaa huomioon, karanteeni
 - Paljon kysymyksiä karanteenista ja karanteeniajasta
- Voiko järjestää erilaisia tapahtumia, rajoitukset/ohjeet ([Aluehallintovirasto opastaa](#))
- Voiko mennä erilaisiin tapahtumiin, mitä pitää ottaa huomioon

Uuden aallon mahdollisuus herättää runsaasti keskustelua. Epäilyä ilmassa että epidemian todellinen laajuus ei ole tiedossa. Selvästi lisääntyvää kannustamista ”vanhana normaaliin” ja väsymystä ohjeistuksen noudattamiseen. Stigmaa vähentävää viestintää tarvittaisiin, jotta COVID-19 ei tulisi kansallisuus tai ulkomaalaiskysymys. ”Kuka tahansa voi saada koronavirustartunnan”. Uusien tartuntojen raportoiminen pitää riskikäsityksiä yllä, joten mitä raportoidaan ja miten on merkityksellistä. Rajoitusten purkamiseen ja tartuntatilanteeseen liittyvää viestintää kannattaa pohtia, jotta toimenpiteiden uskottavuus säilyy.

[THL:n kalvopaketti kansalaisten riskikäsityksistä](#)

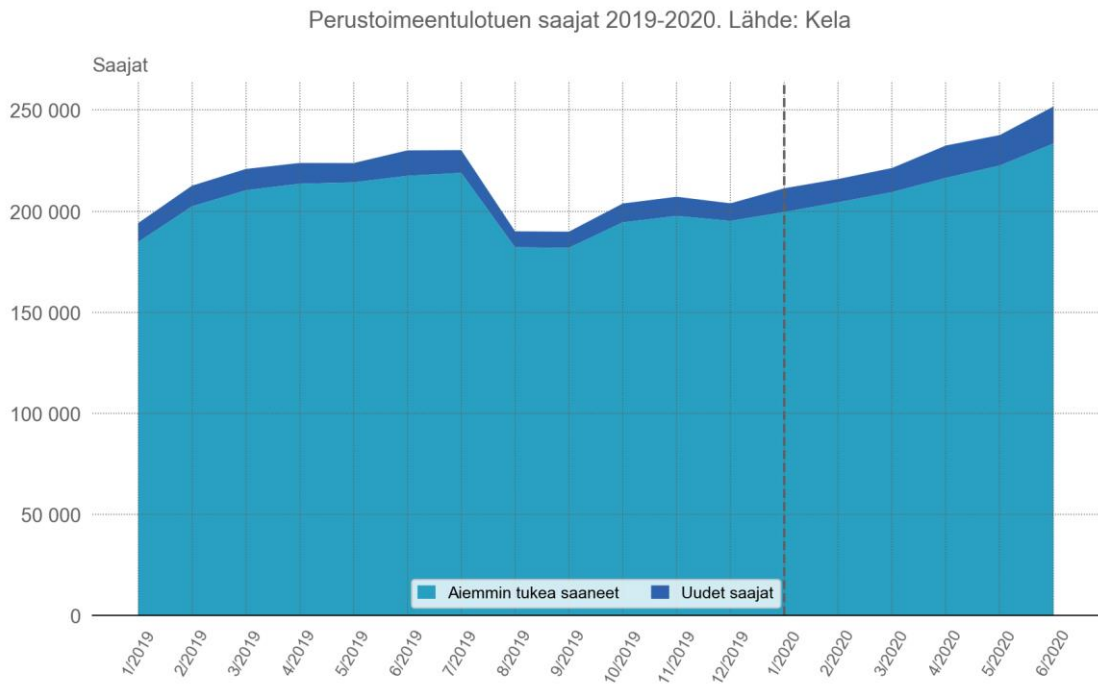
[Thl.fin koronasisältöjen käytön reaaliaikainen trendi](#)

Palvelut ja etuudet

Perustoimeentulotuen ja työttömyysturvan hakemuksissa kasvua etenkin nuoren ikäluokkien osalta

Vuokko Härämä ja Laura Kestilä

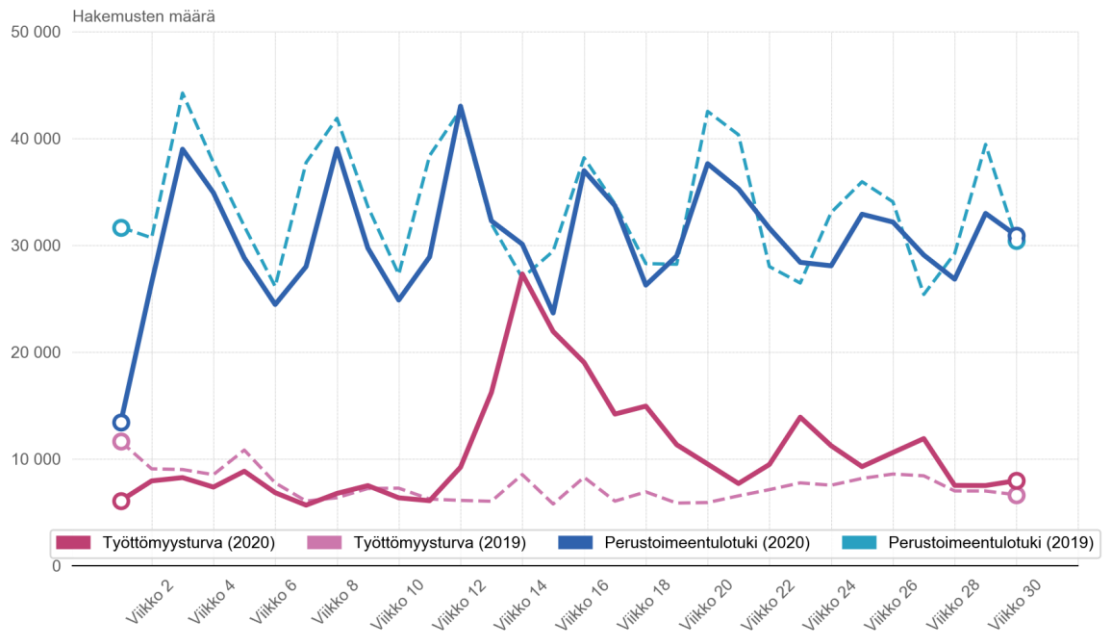
Perustoimeentulotuen saajien määrä kasvoi huhtikuussa 2020, ja tukea sai kevätkuukausina useampi henkilö kuin vuoden 2019 kesäkuukausina. Perustoimeentulotuen tarve painottuu nuoriin ikäluokkiin, erityisesti 18–24-vuotiaat ovat yliedustettuina tuen saajissa. Koronaan liittyvät rajoitukset ja niistä aiheutuneet lomautukset iskivät nuoriin, mikä näkyi nopeasti perustoimeentulotuen tarpeen lisääntymisenä erityisesti nuorissa ikäluokissa. [Kelan](#) arvion mukaan koronakriisi lisäsi perustoimeentulotuen tarvetta.



Kuvio: Perustoimeentulotukea saavien määrä (aiemmin tukea saaneet ja uudet saajat) kuukausittain vuosina 2019 ja 2020. Lähde: Kela. Päivitetty 28.7.2020

Kaikkien etuuksien hakijamäärät olivat vuoden 2020 ensimmäisinä viikkoina pienempiä kuin edellisvuonna. Tähän mennessä ei ole havaittu selkeää muutosta perustoimeentulotuen hakemusten määrässä. Työttömyysturvahakemukset lähtivät kasvuun heti poikkeusolojen alkaessa ja olivat suurimmillaan huhtikuun alussa. Kokonaisuudessaan työttömyysturvan hakemuskäärät ovat pysyneet edellisvuotta korkeammalla tasolla. Hakemuskäärissä näkyi kasvua viikoilla 23 ja 26, [Kelan](#) mukaan alle 35-vuotiaiden työttömyysturvahakemuksia on tullut vielä alkukesän aikana enemmän kuin vanhemmilta ikäryhmiltä.

Perustoimeentulotuki ja työttömyysturva

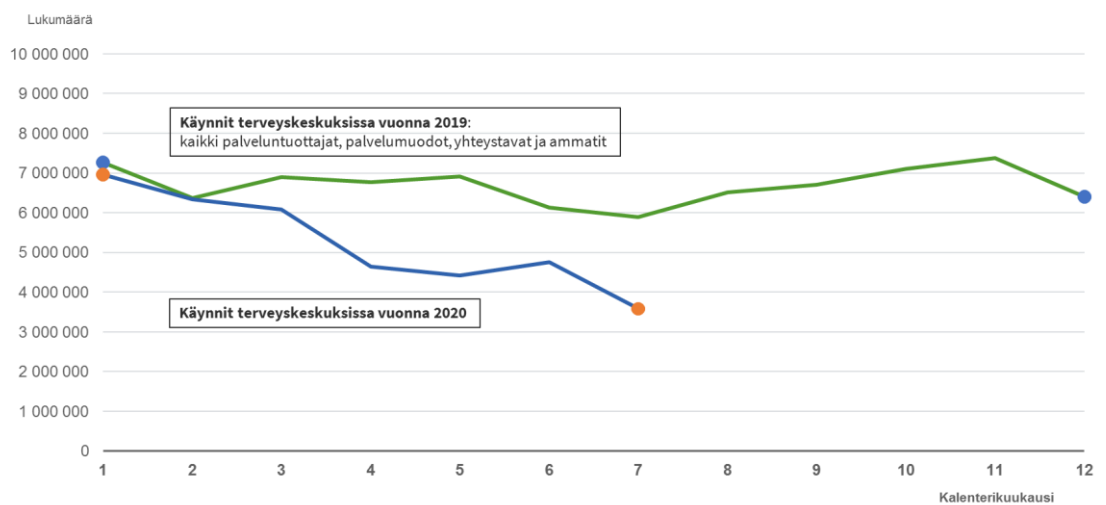


Kuvio: Perustoimeentulotuen ja työttömyysturvan hakemusten määrät viikoilla 1–30 vuosina 2019 ja 2020. Lähde: Kela. Päivitetty verkkosivuille 27.7.2020

Avohuollon palvelujen käyntejä 7 miljoonaa vähemmän tammi-kesäkuussa 2020 verrattuna vuoteen 2019

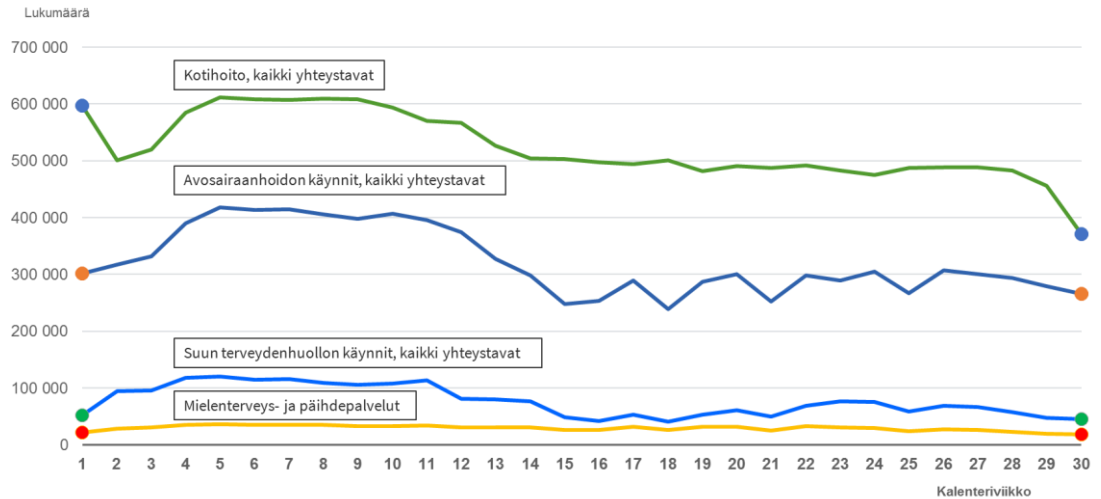
Vesa Jormanainen

Vuoden 2020 ensimmäisten kuuden kuukauden aikana terveyskeskuksiin tehtiin 33,2 miljoonaa käyntiä, kun luku oli 40,3 miljoonaa vuotta aiemmin. Avohilmoon rekisteröityjen terveyskeskus-käyntien lukumäärä vuonna 2020 seurasi tammi-helmikuussa vuoden 2019 käyntien määrää. Sen jälkeen käyntien lukumäärä väheni 4–5 miljoonaan huhti-kesäkuussa.



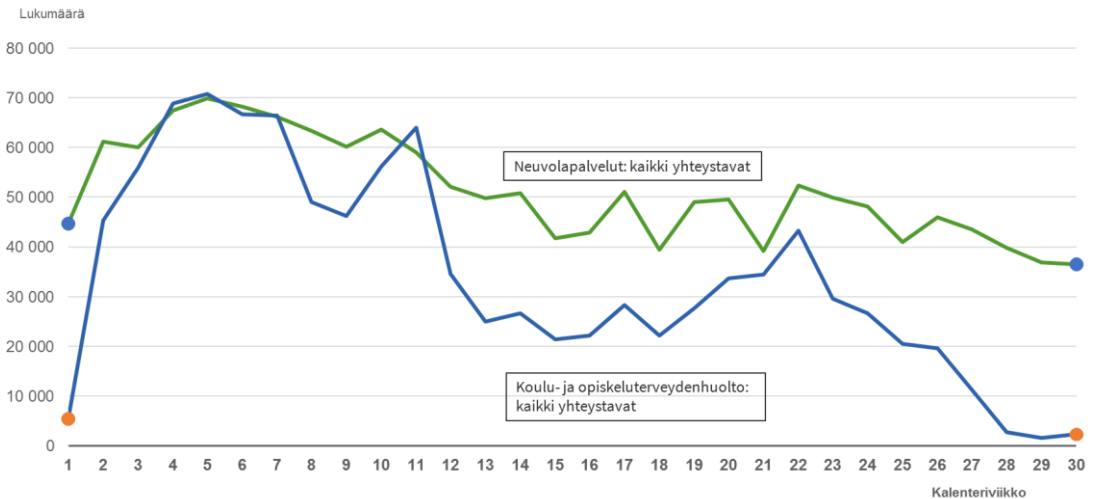
Kuvio: Kaikki Avohilmoon rekisteröidyt käynnit kuukausittain vuosina 2019 ja 2020. Lähde: THL, Avohilmo. Päivitetty verkkosivuille 29.7.2020.

Kotihoidon käynnit vähenivät poikkeusolojen alussa (viikko 12). Kotihoidon käyntien lukumäärä vakiintui noin 500 000 käynteihin viikoittain sen jälkeen. Avosairaanhoidon käynnit vähenivät vastaavasti yli 400 000 käyntien tasolta noin 250 000 viikkokäynnin tasolle. Avosairaanhoidon viikoittainen käyntimäärä on hienoisessa nousutrendissä suun terveydenhuollon käyntien tapaan. Mielen-terveys- ja päihdepalvelujen käyntejä on rekisteröity Avohilmoon tasaisesti kuluvan vuoden aikana.



Kuvio: Kotihoidon, avosairaanhoidon, suun terveydenhuollon sekä mielen-terveys- ja päihdepalvelujen käynnit viikoilla 1–30. Lähde: THL, Avohilmo. Päivitetty verkkosivuille 29.7.2020.

Avohilmoon rekisteröityjen käyntien lukumäärät voivat muuttua takautuvasti. Lisäksi kahden viimeisimmän seurantaviikon tiedot ovat alustavia ja ne päivittyvät muutaman viikon viipeellä.

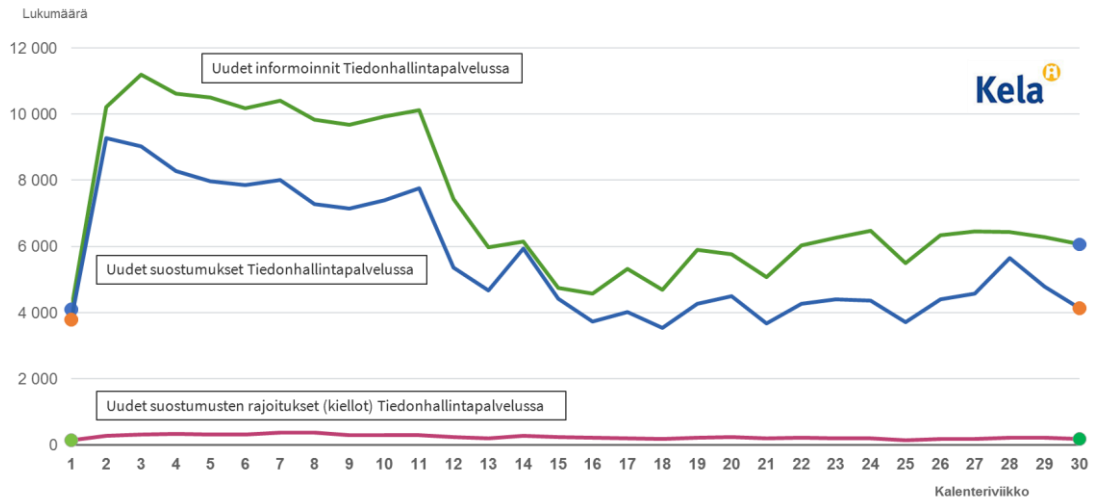


Kuvio: Neuvolapalvelujen sekä koulu- ja opiskeluterveydenhuollon käynnit viikoilla 1–30. Lähde: THL, Avohilmo. Päivitetty verkkosivuille 29.7.2020.

Uudet informoinnit, suostumukset ja suostumusten rajoitukset

Vesa Jormanainen, Ari Helin ja Taina Sairanen

Kanta-palvelujen tiedonhallintapalveluun rekisteröityjen uusien informointien, suostumusten ja suostumusten rajoitusten (kiellot) lukumäärät lähes puolittuivat heti poikkeusolojen alussa ja saavuttivat minimitasonsa viikoilla 16–18. Sen jälkeen uusien informointien ja suostumusten lukumäärät ovat olleet kasvavalla trendillä.

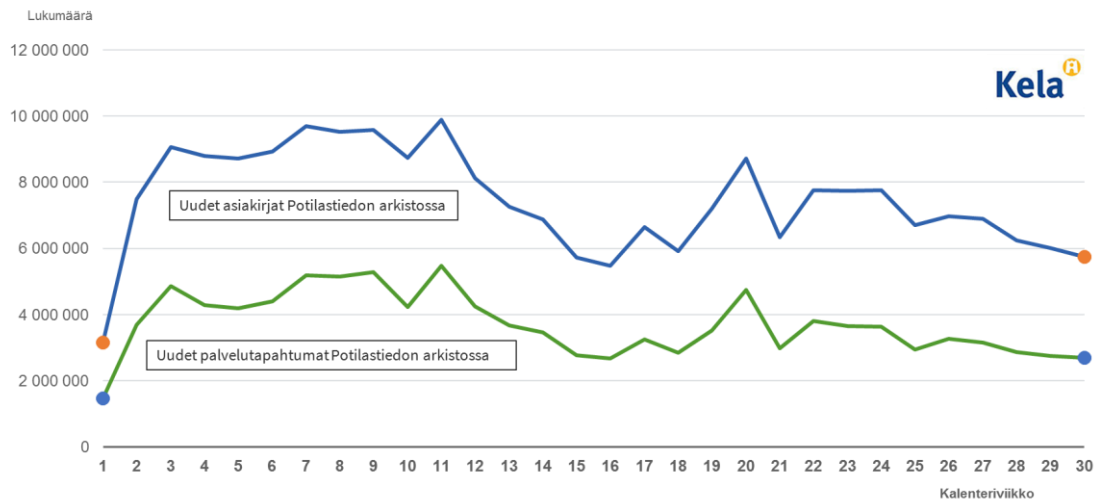


Kuvio: Uudet informoinnit, suostumukset ja suostumusten rajoitukset Potilastiedon arkiston tiedonhallintapalvelussa viikoilla 1–30. Lähde: Kela, Kanta-palvelut. Päivitetty verkkosivuille 29.7.2020.

Uudet palvelutapahtumat ja asiakirjat edelleen laskevalla trendillä

Vesa Jormanainen, Ari Helin ja Taina Sairanen

Kanta-palveluiden Potilastiedon arkistoon tallennetaan kattavasti sekä julkisen että yksityisen terveydenhuollon palvelutapahtumat ja niissä tehdyt asiakirjat. Sekä uusien palvelutapahtumien että asiakirjojen lukumäärät vähenivät voimakkaasti poikkeusolojen julkistamisen jälkeen (viikko 12) ja saavuttivat miniminsä viikoilla 15–16. Sen jälkeen niiden lukumäärät kääntyivät kasvavalle trendille, mutta trendi kääntyi laskevaksi viikoilla 24–25. Laskua on jatkunut viikolle 30 saakka. Laskua selittää ainakin osaksi kesälomakausi, mikä näkyy suoritteiden tuotannon laskuna.



Kuvio: Uudet palvelutapahtumat ja asiakirjat valtakunnallisessa Potilastiedon arkistossa viikoilla 1–30. Lähde: Kela, Kanta-palvelut. Päivitetty verkkosivuille 29.7.2020.

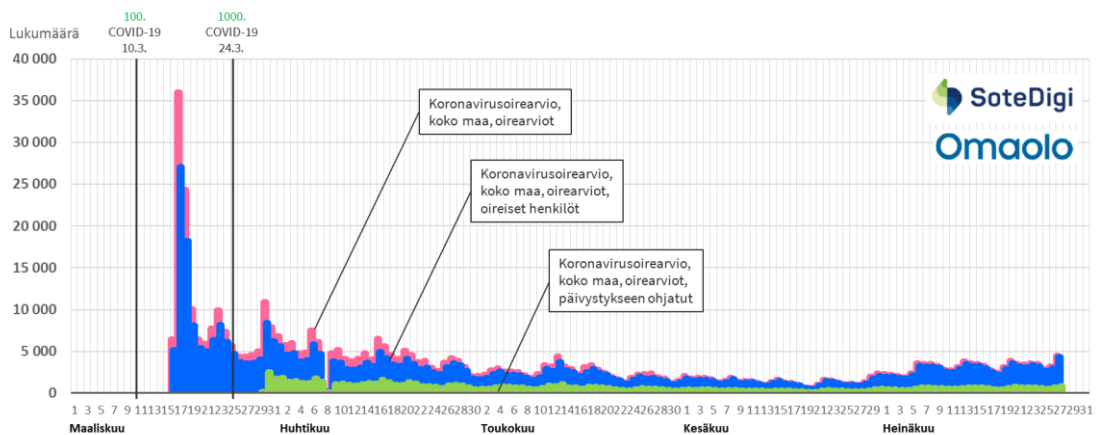
Lääkinnälliset tuotteet ja laitteet, sovellukset ja rokotteet

Omaolon koronaviruksen oirearvioita tehneiden lukumäärä kaksinkertaistui heinäkuussa

Vesa Jormanainen

Omaolon verkossa itse täytettäviä koronavirusoirearvioita tehtiin seurantajaksolla 16.3.–27.7.2020 lähes 490 000 kappaletta. Heinäkuussa koronavirusoirearvioita tehtiin keskimäärin 3100 päivittäin, kun luku oli noin 1500 kesäkuussa. Heinäkuun suurin päivittäinen koronavirusoirearvioiden lukumäärä (4479) kirjattiin 27.7.2020. Oirearvion täyttäneistä 96 prosentilla (4314) oli oireita ja he halusivat tietää johtuvatko ne koronaviruksesta. Oirearvion täyttäneistä 807 (18 prosenttia) sai vastauksensa perusteella kehotuksen hakeutua terveydenhuollon päivystykseen.

Kesän aikana nuorten (alle 30-vuotiaat) ikäryhmien osuus vastaajista kasvoi 40 prosenttiin, kun osuus oli 30 prosenttia maaliskuussa. Koronaviruksen oirearvioon heinäkuussa vastanneista yksi kymmenestä luokitteli itsensä riskiryhmään, kun riskiryhmään itsensä luokitteli kaksi kymmenestä maaliskuussa.



Kuvio: Omaolon koronaviruksen oirearviot päivittäin 16.3.–27.7.2020. Lähde: SoteDigi Oy ja THL. Päivitetty verkkosivuille 29.7.2020.