

# Koronavirus

## Koronaepidemian vaikutukset hyvinvointiin, palveluihin ja talouteen

THL:n viikkoraportti 25/2020, 17.6.2020

Viikolla 24, su-la 7.-13.6. todettiin 102 uutta tautitapausta, 2 uutta tapausta 100000 asukasta kohden. Sairaalahoidossa oli ti 16.6. 22, joista 20 HYKS erityisvastuualueella.

COVID-19 -epidemian vuoksi määrättyjen tai suositeltujen rajoitusten tilanne ei muuttunut 7.6. - 13.6. välisenä aikana.

Suomalaisten työikäisten psyykkinen kuormittuneisuus ei näytä lisääntyneen koronaepidemian aikana. Noin joka kymmenes kokee psyykkistä kuormittuneisuutta. Koronaan liittyvät huolet ovat hieman vähentyneet viime viikkoina. Monissa lapsiperheissä koronakevät on koettu stressaavana ja toimeentulon ongelmat ovat heikentäneet tilannetta entisestään. Lomautusten määrä on kasvanut koronaepidemian aikana. Suurin kasvu lomautettujen määrissä ajoittui huhtikuun alkuun. Lomautettujen määrä on vähentynyt toukokuun loppupuolelta.

Suomalaisten koronaepidemiaan liittyvät yhteydenotot ja kysymykset ovat vähentyneet merkittävästi koronaepidemian aikana. Digi- ja väestötietoviraston palvelukanavissa oli viikolla 12 yhteydenottoja lähes 8 000, viikolla 24 hieman vajaa 1000. Viime viikkoina yhteydenotot ovat pysyneet suurin piirtein samalla tasolla. Kansalaisten riskikäsitykset epidemian suhteen vaihtelevat.

Sairaanhoitopiirit ovat joutuneet siirtämään kiireettömiä hoitoja sairaaloissa keväällä 2020. Myös potilaat ovat peruneet jo sovittuja hoitoaikoja, koska ovat pelänneet mahdollista koronavirustartuntaa. Hoitoa odottaneista 6 prosenttia eli 7702 potilasta oli odottanut yli puoli vuotta pääsyä kiireettömään hoitoon. Tämä on poikkeuksellisen paljon. Kotihoidon käyntien lukumäärä jatkaa laskuaan ja se on noin puolet alkuvuonna ennen poikkeusoloja vallinneesta tasosta. Suuren terveydenhuollon käynnit ovat kääntyneet hienoiseen kasvuun viime viikkoina. Senioriasiakkaiden (70-vuotiaiden ja sitä vanhemmat) lukumäärät avohuollossa ja avosairaanhoidossa laskivat viikolle 15 mennessä nykyiselle tasolle. Avosairaanhoidon käynneissä on hienoa kasvua viikolle 24 tultaessa. Lasten, nuorten ja perheiden palveluja on supistettu voimakkaasti koronakriisin aikana. Äitiys- ja lastenneuvolan käyntimäärä on laskenut kevään aikana 10–40 prosenttia. Etäopetuksen aikana kouluterveydenhuollon käyntejä oli 60–80 prosenttia vähemmän kuin vuotta aikaisemmin.

Perustoimeentulotuen tarve on kasvanut. Myös työttömyysturvan saajamäärät ovat kasvaneet viime vuoteen verrattuna. Sosiaalityössä on koronaepidemian aikana korvattu kasvokkaisia kohtaamisia laajalti muun muassa puhelimitse ja sähköisten viestintäsovellusten avulla. Asiakkaisiin on oltu aktiivisesti yhteydessä etsivällä työotteella.

Omaishoitajien jaksaminen on ollut koetuksella koronaepidemian aikana. Omaishoidon tukipalveluihin on tehty koronan takia merkittäviä muutoksia. Osassa kunnista on aktiivisesti kehitetty keinoja huolehtia omaishoitajien hyvinvoinnista.

## Tässä viikkoraportissa kerrotaan:

- Psykkinen kuormittuneisuus ei näytä lisääntyneen, huolet hiukan vähentyneet – s. 3
- Lapsiperheillä taloudellisia vaikeuksia koronaepidemian aikana – s. 4
- Lomautukset vähentyneet toukokuun loppupuolelta – s. 5
- Menetetyt elinvuodet koronavirustautiin liittyvien kuolemien takia – s. 6
- Koronaan liittyvä tiedon tarve ei ole muuttunut viime viikkoina – s. 7
- Kotihoidon käynnit vähentyneet, julkisen perusterveydenhuollon käynnit uudella tasolla – s. 8
- Julkisen ja yksityisen terveydenhuollon palvelutuotanto lähes alkuvuoden 2020 tasolla – s. 8
- Terveyskeskuksen hoitoon pääsy viikon kuluessa – s. 9
- Odotusajat kiireettömään erikoissairaanhoidon kasvoivat keväällä 2020 – s. 9
- Senioriasiakkaiden lukumäärät vakiintuneet uudelle tasolle – s. 10
- Neuvolan ja kouluterveydenhuollon palveluja karsittiin rajusti koronakeväänä – s. 11
- Omaishoitajien jaksaminen huolestuttaa kunnissa – s. 12
- Koronaepidemia avasi uusia näkymiä sosiaalityön työkäytäntöihin – s. 14
- Perustoimeentulotuen ja työttömyysturvan tarve kasvanut – s. 15
- Omaolon koronaviruksen oirearvioita tehdään edelleen tuhat päivittäin – s. 18
- Päivystysavussa 116117 seurattiin koronapuhelujen määrää huhti-toukokuussa 2020 – s. 19

Viikkoraportin tietoja julkaistaan myös verkkosivulla: [thl.fi/koronanvaikutukset](https://thl.fi/koronanvaikutukset)

Katso aikaisemmat [viikkoraportit](#)

## Viikkoraportin ovat toimittaneet:

Juha Honkatukia, tutkimuspäällikkö, THL

Vuokko Härmä, erikoissuunnittelija, THL

Vesa Jormanainen, johtava asiantuntija, THL

Laura Kestilä, tutkimuspäällikkö, THL

Jari Kirsilä, viestintäpäällikkö, THL

Kimmo Parhiala, yksikönpäällikkö, THL

Pekka Rissanen, tietoylijohdaja, THL

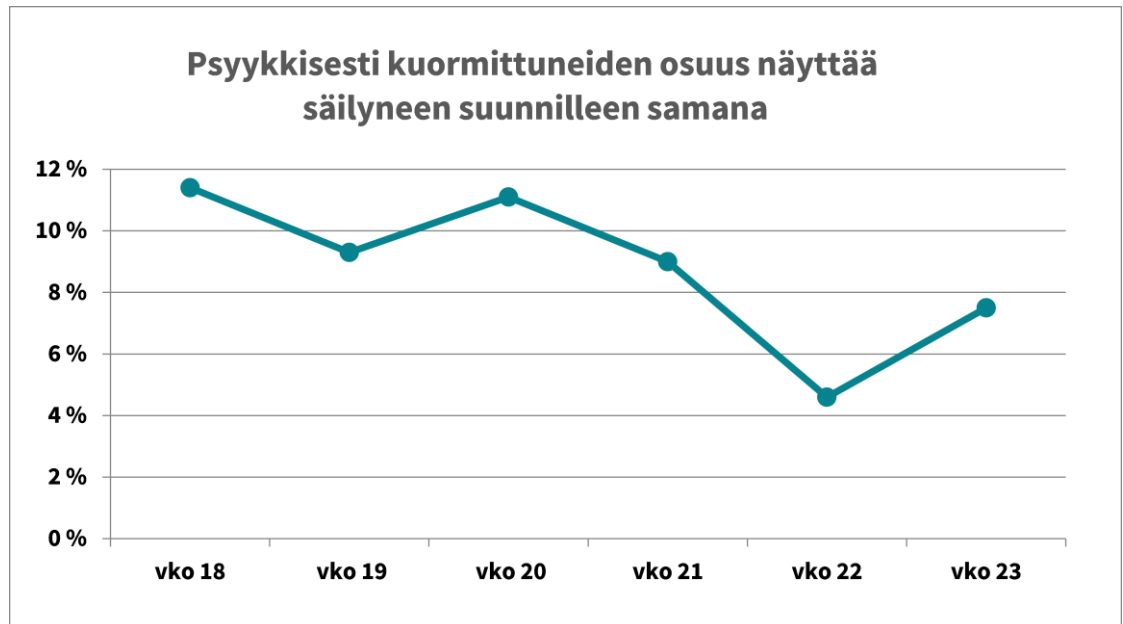
Sähköpostiosoitteet ovat muotoa [etunimi.sukunimi@thl.fi](mailto:etunimi.sukunimi@thl.fi).

## Väestön terveys ja hyvinvointi

### Psyykkinen kuormittuneisuus ei näytä lisääntyneen, koronaan liittyvät huolet hiukan vähentyneet

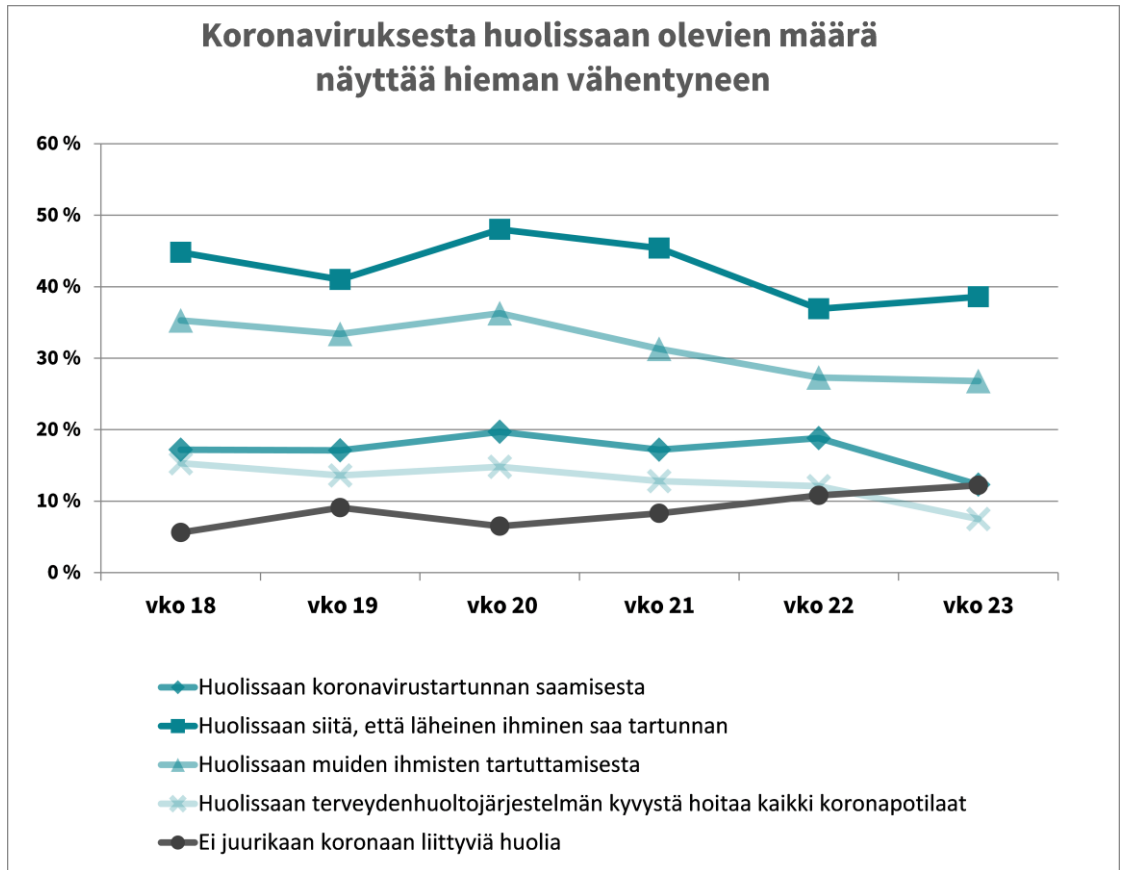
*Annamari Lundqvist ja Jaana Suvisaari*

Noin joka kymmenes työikäinen kokee merkittävää psyykkistä kuormittuneisuutta. Psyykkistä kuormittuneisuutta raportoivien osuus vaihtelee viikosta toiseen, mutta osuus ei näytä systemaattisesti suurentuneen tai pienentyneen tarkastelujaksolla 27.4.-7.6.2020. Psyykkisen kuormittuneisuuden arvioinnissa käytettiin MHI-5-mittaria ja kuormittuneiksi luokiteltiin ne, joiden kokonaispistemäärä oli korkeintaan 52.



*Kuvio: Psyykkisesti kuormittuneiden osuus viikoilla 18-23. Lähde: THL, Serologinen väestötutkimus. Päivitetty verkkosivuille 17.6.2020.*

Joka toinen työikäinen on huolissaan siitä, että läheinen ihminen saa koronavirustartunnan. Työikäisiä huolettaa myös se, että itse tartuttaa muita ihmisiä, mutta näin kokevien osuus näyttää hieman pienentyneen viime viikkoina. Noin joka kymmenes työikäinen kertoo, ettei heillä ole juurikaan koronaan liittyviä huolia. Näiden osuus näyttää hiukan lisääntyneen viime viikkoina.



Kuvio: Koronaan liittyvien huolien yleisyys viikoilla 18-23. Lähde: THL, Serologinen väestötutkimus. Päivitetty verkkosivuille 17.6.2020.

Tulokset perustuvat koronaepidemian serologisen vasta-ainetutkimuksen yhteydessä tehtyyn kyselyyn. Tutkimukseen kutsutaan joka viikko satunnaisesti valittu otos 18–69-vuotiaita Suomessa asuvia aikuisia. Kyselytiedonkeruu käynnistyi 28.4. Nyt julkaistut tulokset perustuvat 28.4.–7.6.2020 saatuihin vastauksiin. Muita serologisen väestökyselyn tuloksia on raportoitu seurannan viikkoraporteissa:

[Viikkoraportit koronaepidemian vaikutuksista hyvinvointiin, palveluihin ja talouteen](#)

## Lapsiperheillä taloudellisia vaikeuksia koronaepidemian aikana

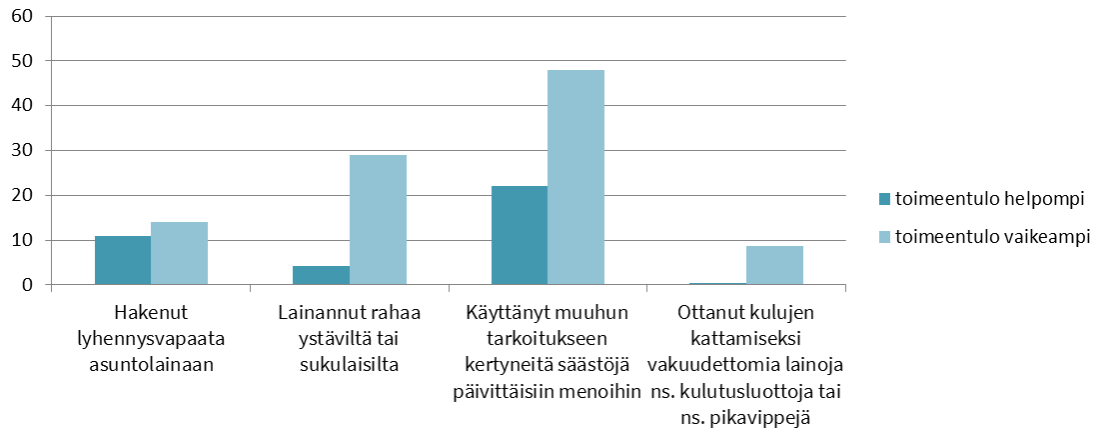
Petri Paju ja Johanna Lammi-Taskula

Monissa perheissä koronakevät on koettu stressaavana ja toimeentulon ongelmat ovat heikentäneet tilannetta entisestään. Koronaepidemian alkuvaiheessa lapsiperheiden taloudellinen tilanne vaikutti olevan melko hyvä, mutta nopeasti hyytynyt talouselämä näkyi nopeasti ja suoraan perheiden elämässä. Tulokset käyvät ilmi Lastensuojelun keskusliiton huhti-toukokuussa tehdystä kyselystä.

Kriisin myötä vajaa viidesosa perheistä oli erittäin huolestunut taloudellisesta selviämisestään ja lähes kolmasosa oli selvästi huolestunut. Perheistä, joissa ainoa tai molemmat huoltajat olivat lomautusten tai niiden uhan piirissä, huolta tunsivat yli puolet.

Perheiden selviytymiskeinot vaihtelivat sen mukaan, miten tiukkaa toimeentulo oli ollut ennen kriisiä. Toimeentulovaiveuksia jo aiemmin kokeneista lähes puolet kertoi käyttävänsä muuhun tarkoitukseen kertyneitä säästöjä päivittäisiin menoihin ja reilu neljännes lainasi rahaa ystäviltä tai

sukulaisilta. Paremmiin toimeentulevista säästöihin turvautui viidennes ja lähipiiriltä lainasi rahaa vain muutama prosenti.



*Kuvio: Lapsiperheiden taloudellisiin ongelmiin liittyvät selviytymiskeinot toimeentulonsa helpommaksi ja vaikeammaksi kokevilla. Vastaajien osuudet (%), N=2 507. Lähde: Lastensuojelun keskusliitto. Päivitetty verkkosivuille 17.6.2020.*

Noin joka kymmenes perhe haki asuntolainaan lyhennysvapaata, mutta lomautettuina tai lomautusuhan alla olevilla osuus oli yli viidennes. Heikoimmasta tilanteesta kriisiin lähteneet paikkasivat talouttaan muita useammin myös riskipitoisemmin: kulutusluottojen käyttö keskittyi käytännössä kokonaan heikommin toimeentuleviin.

Lastensuojelun keskusliitto selvitti koronakriisin vaikutuksia suomalaisperheiden elämään verkkokyselyllä huhti-toukokuussa 2020. Kyselyyn vastasi hieman yli 3 000 ihmistä, valtaosa vastaajista oli naisia. Lue raportti:

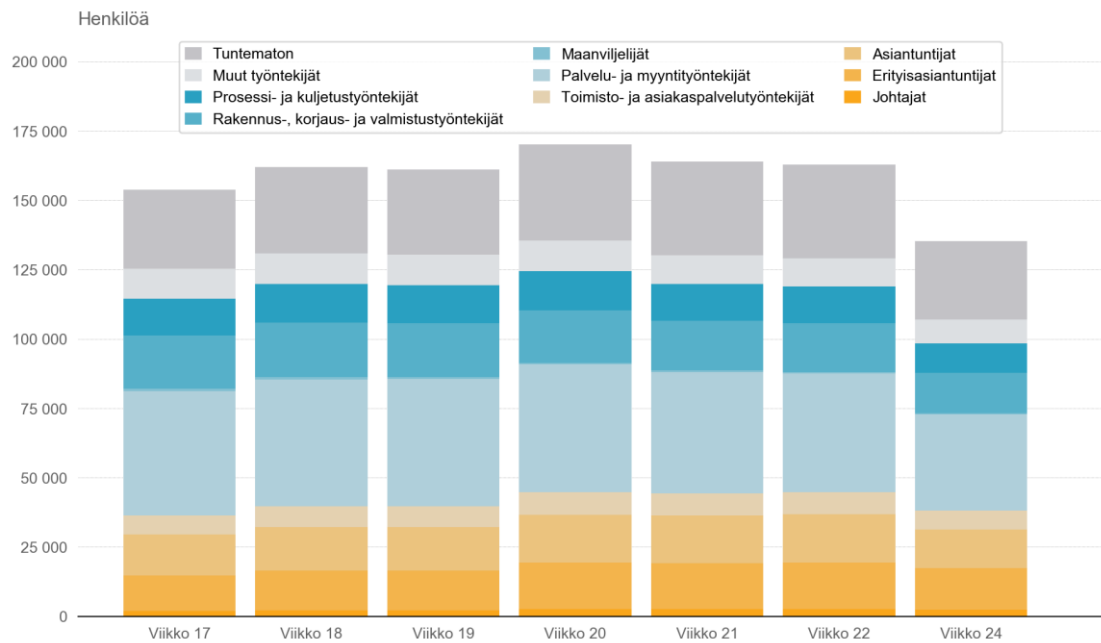
[Paikoiltaan siirretty arki. Koronakriisin vaikutukset lapsiperheiden elämään.](#)

## Lomautukset ovat vähentyneet toukokuun loppupuolelta

*Juha Honkatukia*

Alkaneet lomautusjaksot lisääntyivät koronaepidemian alkuvaiheessa selvästi. TEM:n tietojen mukaan lomautukset kohdistuivat erityisesti palvelu- ja myyntityöntekijöihin, mikä heijastaa matkailun sekä hotelli- ja ravintola-aloihin kohdistuneita rajoituksia. Suurin kasvu lomautettujen määrissä ajoittui huhtikuun alkuun. Lomautettujen lukumäärä on vähentynyt toukokuun loppupuolella ja kesäkuun alussa.

Lomautettujen lukumäärät ammattiryhmittäin viikoilla 17-22, lähde: TEM



Kuvio: Lomautettujen lukumäärä ammattiryhmittäin viikoilla 17-24. Lähde: TEM. Päivitetty verkkosivuille 17.6.2020.

## Menetetyt elinvuodet koronavirustautiin liittyvien kuolemien takia

Seppo Koskinen ja Tommi Härkönen

Koronaan liittyviä kuolemantapauksia oli viikon 24 loppuun mennessä Suomessa 322. Menehtyneistä 48 prosenttia on miehiä ja 52 prosenttia naisia. Suomen väestössä vuonna 2019 kuolleista miehiä ja naisia oli kumpiakin 50 prosenttia. Koronavirusinfektioon liittyvissä kuolemista menehtyneiden mediaani-ikä on 84 vuotta, kun kaikkien vuonna 2019 kuolleiden mediaani-ikä oli hieman alle 81 vuotta.

Osa kuolemista tapahtui hoivakodeissa tai muissa ympärivuorokautista, tehostettua palveluasumista tarjoavissa yksiköissä. Laskelmamme mukaan kaikista koronaan liittyvistä 322 kuolemista 127 on tapahtunut tehostetussa palveluasumisessa oleville henkilöille. Laskelma ottaa huomioon sen, että näillä henkilöillä olisi ilman koronavirusinfektiotakin ollut jäljellä vähemmän elinvuosia kuin saman ikäisillä ja samaa sukupuolta olevilla keskimäärin.

Laskelmamme mukaan Suomessa koronavirusinfektioon liittyvien kuolemien takia menetettiin viikon 24 loppuun mennessä kaikkiaan arviolta 2250 elinvuotta. Sekä menetettyjen elinvuosien että kuolemien määrä kasvoi jyrkästi huhtikuun alusta toukokuun puoliväliin, minkä jälkeen kasvu on tasaisesti hidastunut. Koko tarkasteluaikana yksi koronavirusinfektioon liittyvä kuolema on aiheuttanut keskimäärin 7 elinvuoden menetyksen – mediaanin ollessa noin 4 vuotta.

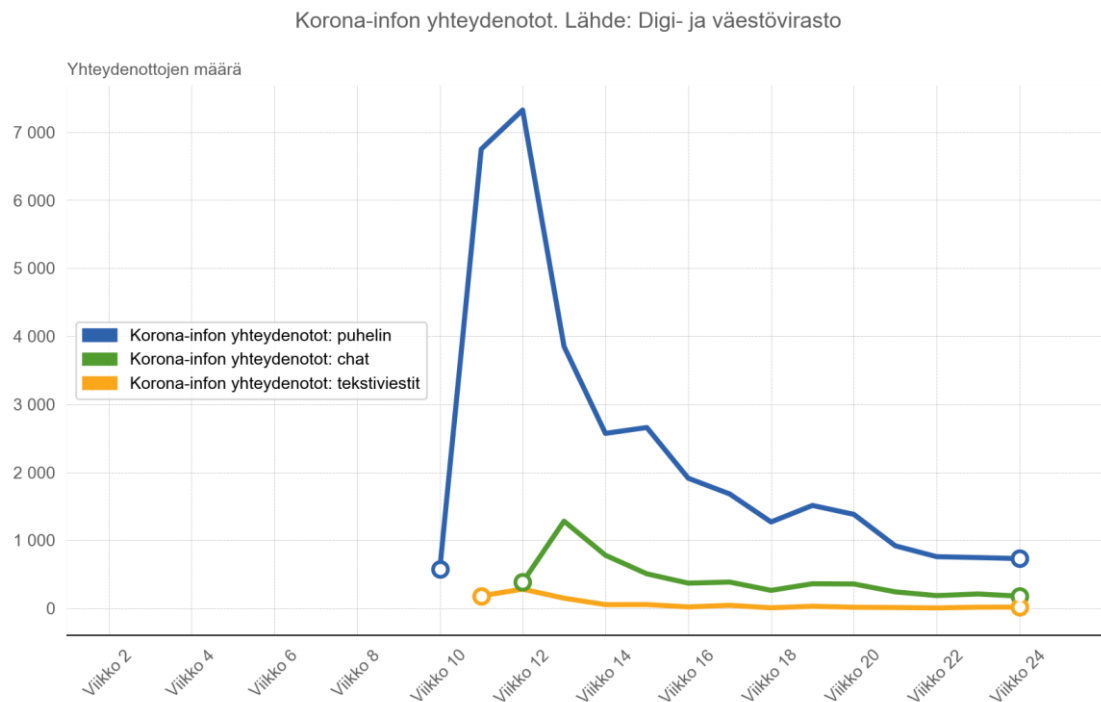
Kaikkiaan Suomessa menetetään vuosittain noin 650 000 elinvuotta, jos jokaisen kuollut menettää sen verran elinvuosia kuin samanikäisellä Suomessa asuvalla on keskimäärin jäljellä. Toistaiseksi COVID-19-epidemiaan liittyvien kuolemien takia menetettyjen elinvuosien määrä on pieni suhteessa tärkeimpien muiden kuolemansyiden aiheuttamaan elinvuosien menetykseen.

# Väestön neuvonta ja ohjaus

Suomalaisten koronaan liittyvä tiedon tarve ei juuri muuttunut viime viikkoina

*Marko Lähteenmäki*

Suomalaisten korona-epidemiaan liittyvät yhteydenotot ja kysymykset ovat vähentyneet merkittävästi koronaepidemian aikana. Digi- ja väestötietoviraston palvelukanavissa oli viikolla 12 yhteydenottoja lähes 8000, viikolla 24 hieman vajaa 1000. Viime viikkoina yhteydenotot ovat pysyneet suurin piirtein samalla tasolla.



*Kuvio: Yhteydenottojen määrä Digi- ja väestötietoviraston koronaneuvontaan viikoilla 12-24. Lähde: Digi- ja väestötietovirasto. Päivitetty verkkosivuille 17.6.2020.*

Digi- ja väestötietoviraston palvelukanavissa kysytyjä asioita viikolla 24 ovat olleet muun muassa:

- Erilaisia oireita; onko koronaa ja mitä teen?
- Altistuminen; onko altistunut, miten pitää toimia?
- Karanteeniohjeita, milloin ja miten voi ja voiko liikkua?
- Matkustaminen Suomeen ja/tai Suomesta muualle, lomanvietto
- Riskiryhmien liikkuminen ja muiden tapaaminen
- Karanteenin rajoitukset 14.6. jälkeen
- Mökin vuokraaminen; voiko vuokrata ulkomaalaiselle, omaan käyttöön jos on yhteiskäyttöisiä tiloja
- Miten pääsen korona-testiin
- Useita huolestuneiden ihmisten soittoja

Kansalaisten riskikäsitykset epidemian suhteen vaihtelevat. Osa ihmisistä uskoo että pandemia on voitettu, kun taas toiset uskovat, että tilanne on tällä hetkellä hallinnassa, mutta varovaisuutta pitää noudattaa myös jatkossa. On myös ihmisiä, jotka pitävät selvänä, että uusi aalto on tulossa. Toisten mielestä COVID19 koronavirus ei ole missään vaiheessa ollutkaan vaarallinen. Tämä asettaa haasteita viestinnälle.

THL:n [kalvopaketti](#) kansalaisten riskikäsityksistä.

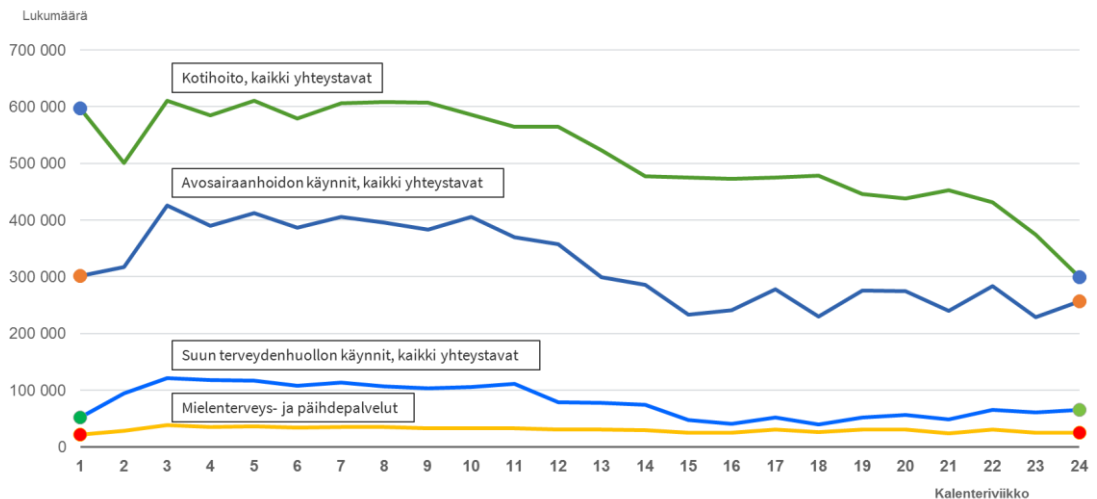
[THL:n verkkopalvelun thl.fi'n koronasisältöjen käytön reaaliaikainen trendi](#)

## Palvelut ja etuudet

### Kotihoidon käynnit vähentyneet - julkisen perusterveydenhuollon käynnit laskeneet uudelle tasolle

Vesa Jormanainen

Kotihoidon valtakunnalliseen Avohilmoon kirjattujen käyntien lukumäärä jatkaa laskuaan ja se on noin puolet alkuvuonna ennen poikkeusoloja vallinneesta tasosta. Avosairaanhoidon käynnit jatkavat uudella tasolla. Suun terveydenhuollon käynnit ovat kääntyneet hienoiseen kasvuun viime viikkoina. Viime viikkojen havaintoihin on syytä suhtautua varovasti tietokannan dynaamisen luonteen vuoksi: tietoja päivittyy takautuvasti viikoittain useiden raportointiviikkojen osalta.



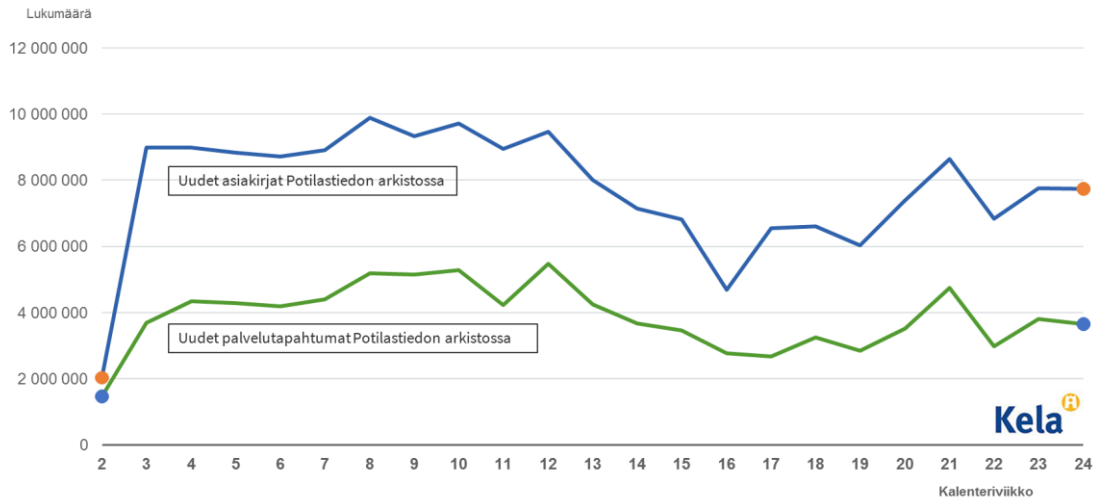
Kuvio: Kotihoidon, avosairaanhoidon, suun terveydenhuollon sekä mielenterveys- ja päihdepalvelut perusterveydenhuollossa viikoilla 1-24 vuonna 2020. Lähde: THL, Avohilmo. Päivitetty 16.6.2020.

### Julkisen ja yksityisen terveydenhuollon palvelutuotannossa on toipunut lähes alkuvuoden 2020 tasolle

Vesa Jormanainen, Ari Helin ja Taina Sairanen

Kanta-palvelujen Potilastiedon arkistoon tallennetaan kattavasti sekä julkisen että yksityisen terveydenhuollon palvelutapahtumat ja niissä tehdyt asiakirjat. Viikolta 21 lähtien on palattu lähes alkuvuoden 2020 palvelutuotannon tasolle.





Kuvio: Uudet asiakirjat ja palvelutapahtumat valtakunnallisessa Potilastiedon arkistossa viikoilla 2-24 vuonna 2020. Lähde: Kela. Päivitetty 16.6.2020.

## Viikon kuluessa terveyskeskuksen hoitoon pääsi suurempi osa keväällä 2020 kuin syksyllä 2019

Vesa Jormanainen

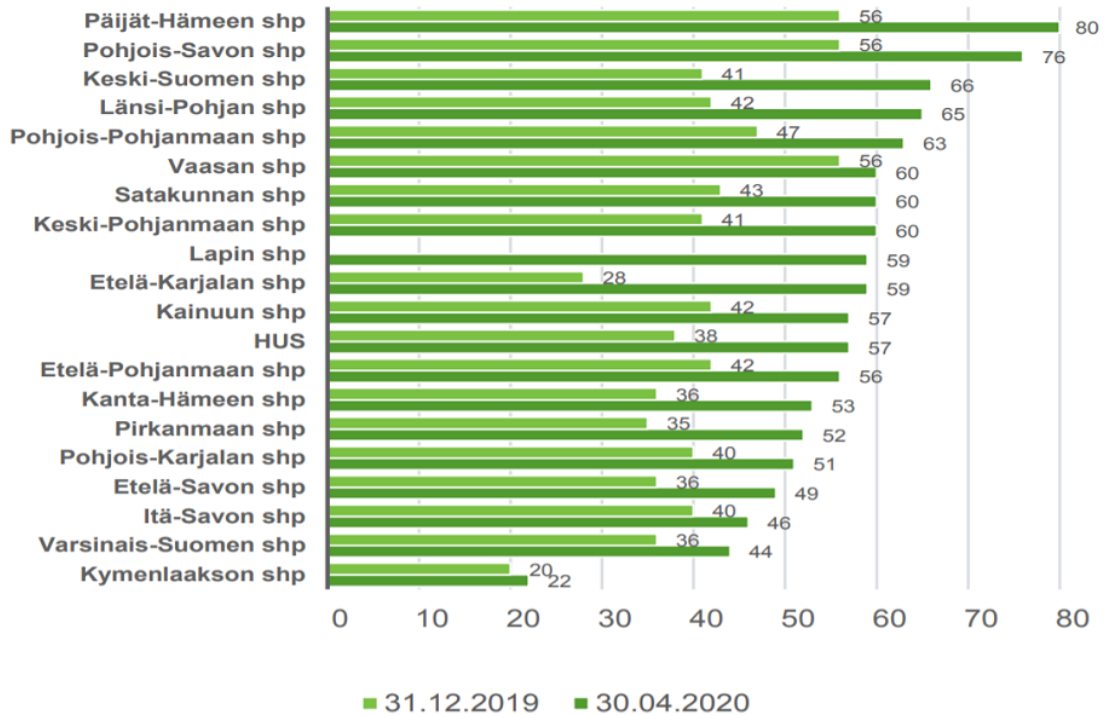
Hoitoonpääsy kiireettömälle lääkärin avosairaanhoidon vastaanottokäynnille oli maaliskuussa 2020 nopeampaa kuin lokakuussa 2019. Viikon kuluessa hoitoon pääsi 44-73 prosenttia keväällä 2020, kun osuus oli vajaa 40 prosenttia syksyllä 2019. Terveyskeskusten avosairaanhoidon kiireettömät lääkärin vastaanottokäynnit olivat laskeneet lähes puoleen maaliskuussa 2020. Tiedot käyvät ilmi THL:n tilastoraportista.

[Hoitoonpääsy perusterveydenhuollossa keväällä 2020](#)

## Odotusajat kiireettömään erikoissairaanhoidon kasvoivat poikkeuksellisen paljon keväällä 2020

Pirjo Häkkinen

Sairaanhoitopiirit ovat joutuneet siirtämään kiireettömiä hoitoja sairaaloissa keväällä 2020. Myös potilaat ovat peruneet jo sovittuja hoitoaikoja, koska ovat pelänneet mahdollista koronavirustartuntaa. Hoitoa odottaneista 6 prosenttia eli 7702 potilasta oli odottanut yli puoli vuotta pääsyä kiireettömään hoitoon. Tämä on poikkeuksellisen paljon. Viimeisten 10 vuoden aikana sairaanhoitopiireihin yli puoli vuotta kiireetöntä hoitoa odottaneita on ollut huhtikuun lopussa keskimäärin noin 1000 potilasta. Potilaita lähetettiin kiireettömään erikoissairaanhoidon keväällä 2020 vähemmän kuin kahtena edellisellä vuonna. Kiireettömän hoidon läjhetteitä saapui sairaanhoitopiireihin tammi-huhtikuussa 2020 kahdeksan prosenttia (35 000) vähemmän kuin vastaavaan aikaan vuonna 2019.



Kuvio: Kiireettömän hoidon odotusaikojen mediaanit sairaanhoitopiirien sairaaloihin 31.12.2019 ja 30.4.2020. Lähde: THL. Päivitetty 16.6.2020.

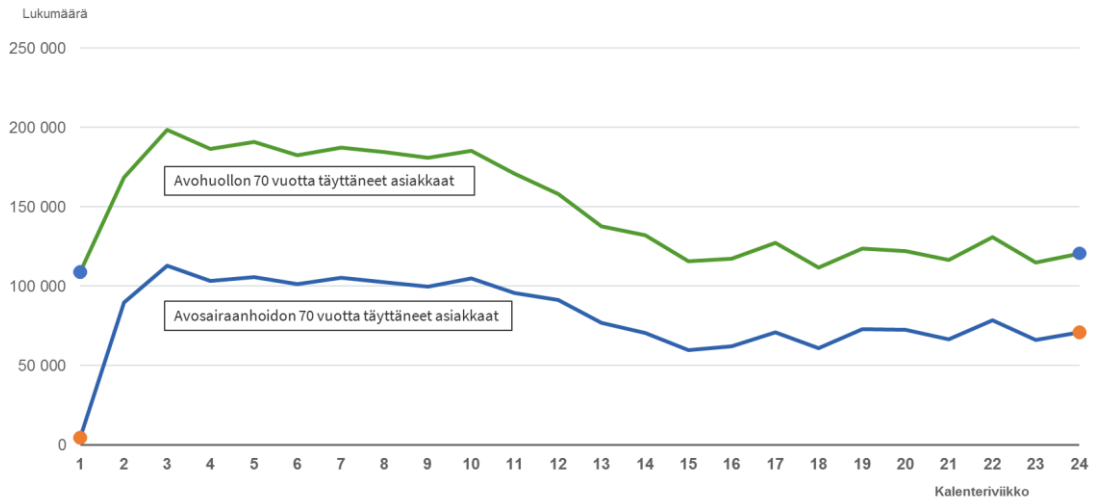
Koronavirusepidemian takia on ollut mahdollista poiketa 14.4.2020 alkaen valmiuslain nojalla terveydenhuoltolaissa säädettyjen määräaikojen noudattamisesta kiireettömän hoidon järjesteämässä, jos se on ollut välttämätöntä kiireellisen hoidon järjestämiseksi ja jos määräajan ylittäminen ei vaaranna potilaan terveyttä. Tiedot käyvät ilmi THL:n tilastoraportista.

[Odotusajat erikoissairaanhoidon nousseet kevään aikana](#)

## Senioriasiakkaiden lukumäärät laskivat uudelle tasolle avohuollossa ja avosairaanhoidossa

Vesa Jormanainen

Senioriasiakkaiden (70-vuotiaiden ja sitä vanhemmat) lukumäärät avohuollossa ja avosairaanhoidossa laskivat viikolle 15 mennessä nykyiselle tasolleen. Avosairaanhoidon käynneissä on havaittavissa hienoista kasvua viikolle 24 tultaessa. Tulevat viikot näyttävät, kuinka nämä indikaattorit kehittyvät.



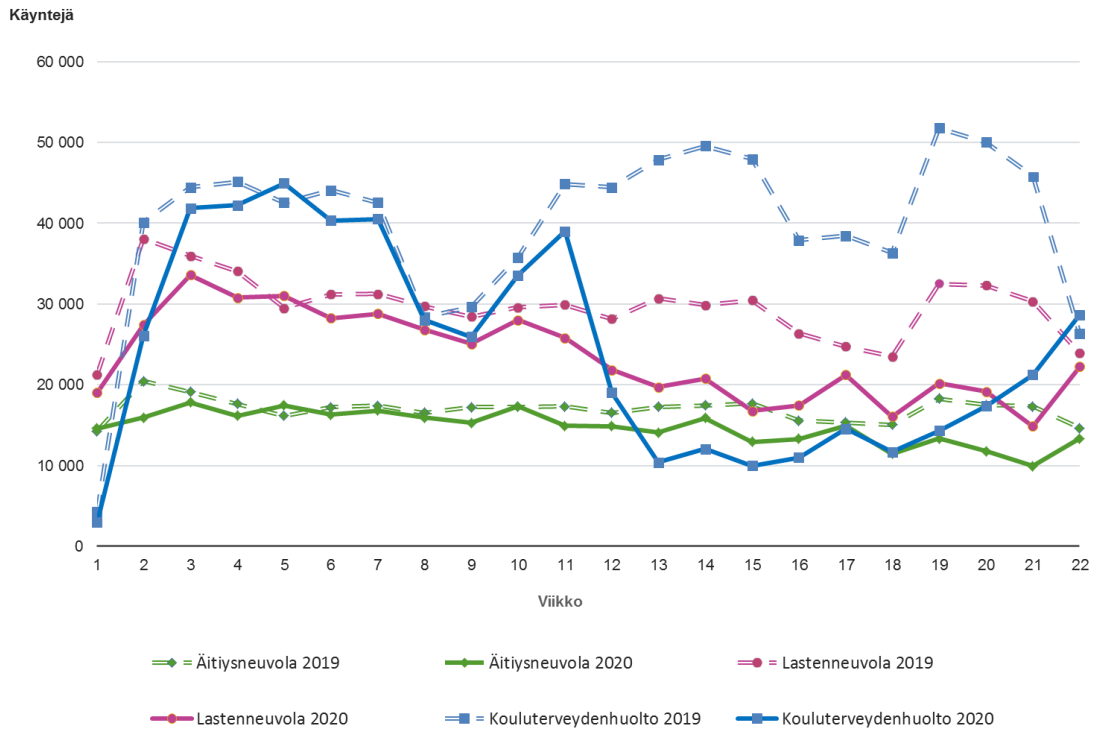
Kuvio: Senioriasiakkaiden lukumäärät avohuollossa ja avosairaanhoidossa viikoilla 1-24 vuonna 2020.  
Lähde: THL, Avohilmo. Päivitetty 16.6.2020.

## Neuvolan ja kouluterveydenhuollon palveluja karsittiin rajusti koronakeväänä

*Tuovi Hakulinen ja Marke Hietanen-Peltola*

Lasten, nuorten ja perheiden palveluja on supistettu voimakkaasti koronakriisin aikana, vaikka samaan aikaan huoli heidän hyvinvoinnistaan on palveluissa kasvanut. Äitiys- ja lastenneuvolan käyntimäärä on laskenut kevään aikana 10–40 prosenttia. Etäopetuksen aikana kouluterveydenhuollon käyntejä oli 60–80 prosenttia vähemmän kuin vuotta aikaisemmin.

Tiedot selviävät Terveyden ja hyvinvoinnin laitoksen (THL) kouluterveydenhuollon verkostolle ja perhekeskusverkostolle kevään aikana tehdyistä tiedonkeruista.



Kuva: Äitiysneuvolan, lastenneuvolan ja kouluterveydenhuollon käyntimäärät viikoilla 1-22 vuosina 2019 ja 2020 (pl. Tampere ja Vantaa). Lähde: THL, Avohilmo. Päivitetty verkkosivuille 17.6.2020

Koronakevään aikana alueet ovat järjestäneet kouluterveydenhuollon ja perhekeskuksen palvelut hyvin eri tavoin. Sairaanhoidon tarpeen kasvuun varautuminen ja ohje välttää turhia sosiaalisia kontakteja johtivat monien palvelujen voimalliseen supistamiseen. Henkilöstöä siirrettiin laajasti ja pitkäksi aikaa muihin tehtäviin, mikä vaikeutti lasten, nuorten ja perheiden avunsaantia. Koronavirustartunnan pelossa koululaiset ja perheet myös itse peruivat vastaanottokäynnejä, eivätkä aina hakeutuneet palveluihin tarpeesta huolimatta.

Lasta odottavien perheiden tukea heikensivät neuvolakäyntien harventaminen, toisen vanhemman osallistumisen rajoittaminen ja tauot perhevalmennuksessa. Synnytyssairaaloiden vierailurajoitukset ja nopeat kotiutukset heikensivät myös tilannetta. Lastenneuvolassa imeväisikäisten terveystarkastukset järjestettiin pääosin, mutta leikki-ikäisten terveystarkastuksia karsittiin kovalla kädellä.

Toisena etäkouluviikkona vain neljä kymmenestä kouluterveydenhoitajasta ja lääkäristä käytti työaikaansa kouluterveydenhuollon tehtäviin normaalisti. Kouluterveydenhuollon yhteistyö kuraattorin, psykologin sekä opettajien kanssa heikkeni, samoin yhteistyö koulun ulkopuolisten toimijoiden, kuten lastensuojelun ja perheneuvolan, kanssa. Lue raportti ja THL:n uutinen raportista:

[Lasten, nuorten ja perheiden palvelut koronakeväänä 2020: Tuloksia kouluterveydenhuollon verkoston ja perhekeskusverkoston tiedonkeruusta.](#)

[Neuvolan ja kouluterveydenhuollon palveluja karsittiin rajusti koronakeväänä.](#) Uutinen 16.6.2020.

## Omaishoitajien jaksaminen huolestuttaa kunnissa

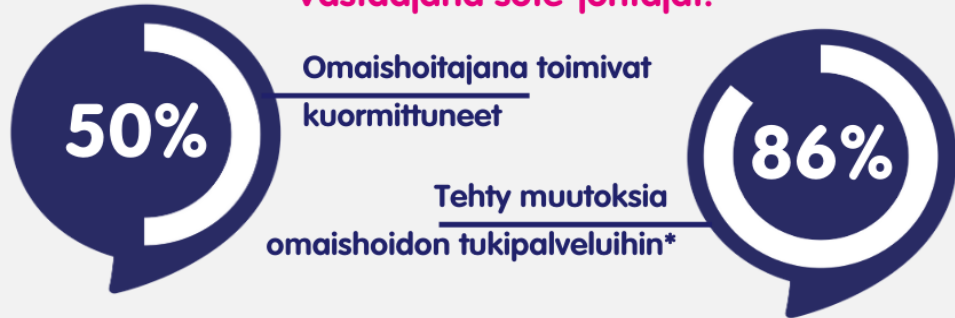
*Katja Ilmarinen*

Omaishoitajien jaksaminen on ollut koetuksella koronaepidemian aikana. Puolet kuntien sosiaali- ja terveydenhuollon johtajista nimesi toukokuussa tehdyssä kyselyssä omaishoitajien kuormittuneisuuden kolmen kärkeen, kun he nimesivät ikääntyneisiin vaikuttaneita asioita epidemian aikana. Tämä käy ilmi Sosiaalibarometri 2020 -julkaisun ennakkotiedoista.

#sosiaalibaro 2020

## Ikääntyneiden omaishoitajat tiukoilla koronakriisin aikana

Vastaajana sote-johtajat:



\*SUISTETTU: päivätoiminta lähes lakkautettu, toimintakeskuksia suljettu, lyhytaikaishoitoa rajattu, omaishoitajien vapaat tauolla

\*KORVATTU: lisätty kotihoitoa, ruokailu viety koteihin, yhteydenpitoa puhelimitse ja etäyhteyksillä, omaishoitajan vapaat korvaavilla tavoilla, virkistystoimintaa verkossa

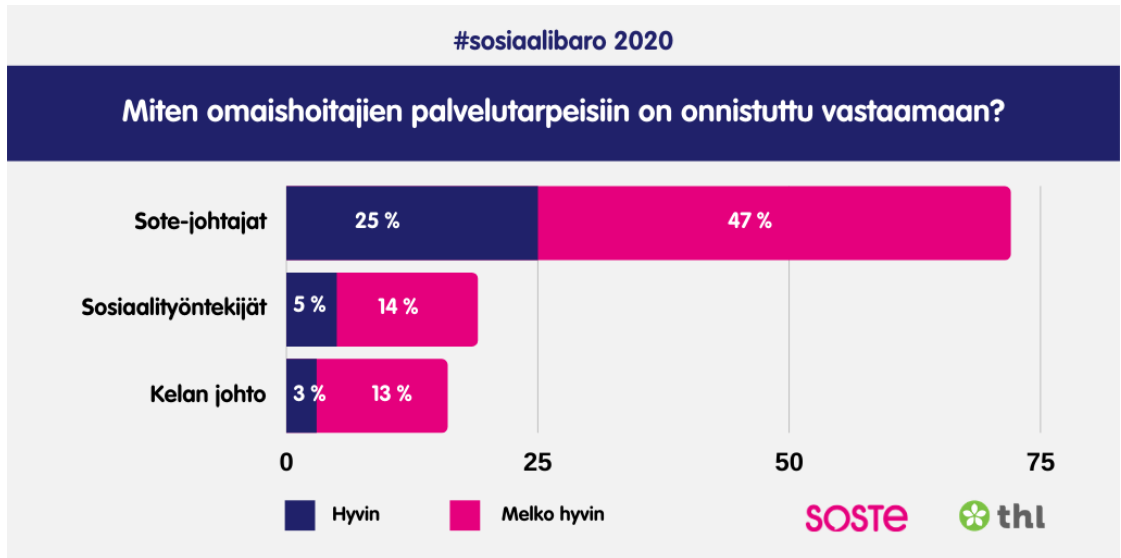
SOSTE

thl

Kuvio: Sote-johtajien näkemys omaishoitajien tilanteesta. Lähde: Sosiaalibarometri 2020 -julkaisun ennakkotiedot. Päivitetty verkkosivuille 17.6.2020.

Omaishoidon tukipalveluihin on tehty koronan takia merkittäviä muutoksia: päivätoimintaryhmät on pääosin keskeytetty ja lyhytaikaishoitoa myönnetään vain hätätapauksissa tai erityisjärjestelyin. Kuitenkin sote-johtajista lähes kolme neljästä (72 %) arvioi, että omaishoitajien tarpeisiin on vastattu hyvin tai melko hyvin. Sosiaalityöntekijät olivat vastauksissaan kriittisempiä: heistä vain viides arvioi, että omaishoitajien palvelutarpeisiin on vastattu hyvin epidemian aikana.

Osassa kunnista on aktiivisesti kehitetty keinoja huolehtia omaishoitajien hyvinvoinnista. Tämä on tärkeää, sillä raskaassa tilanteessa omaishoitajilla ei ole voimavaroja itse järjestellä taukoja hoitotyöhön. Omaishoitajille on otettu käyttöön uudenlaisia tuen muotoja, tai esimerkiksi kotiin tuotavaa apua on laajennettu, kertovat sosiaalijohtajat ja sosiaalityöntekijät. Päivätoimintaa on järjestetty etänä tai kotona, ja omaishoitaja on voinut pitää vapaansa, kun sijaishoitaja on tullut kotiin.



Kuvio: Sote-johtajien, sosiaalityöntekijöiden ja Kelan johdon näkemys siitä, kuinka hyvin omaishoitajien palvelutarpeisiin on vastattu. Lähde: Sosiaalibarometri 2020 -julkaisun ennakkotiedot. Päivitetty verkkosivuille 17.6.2020.

Lue lisää: [Sosiaalibarometrin ennakkotieto](#). Sosiaalibarometri 2020 julkaistaan kokonaisuudessaan 3.7. Sosiaalibarometri on toteutettu SOSTE:n ja THL:n yhteistyönä.

## Koronaepidemia avasi uusia näkymiä sosiaalityön työkäytäntöihin

*Erja Koponen, Pekka Karjalainen ja Minna Kivipelto*

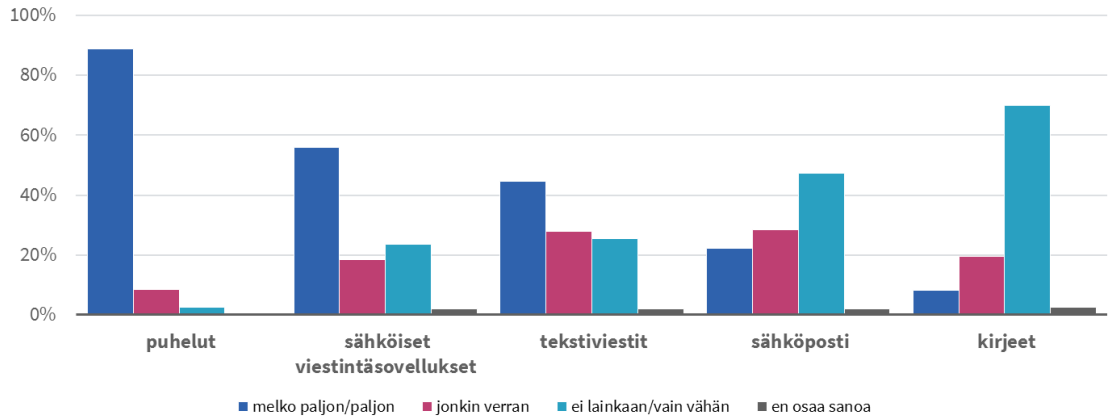
Sosiaalityössä on koronaepidemian aikana korvattu kasvokkaisia kohtaamisia laajalti muilla keinoin. Lähes 90 prosenttia sosiaalityöntekijöistä ilmoitti toukokuussa, että kasvokkaisia kohtaamisia on korvattu paljon tai melko paljon puheluiden avulla ja 56 prosenttia kertoi erilaisten sähköisten viestintäsovellusten toimineen korvaavana yhteydenpitovälineenä. Tiedot käyvät ilmi Sosiaalibarometri 2020 -julkaisun ennakkotiedoista.

Asiakkaisiin on oltu aktiivisesti yhteydessä etsivällä työotteella. Asiakkaille on soitettu useissa kunnissa, vaikka hän ei itse ole ollut yhteydessä. Tällä on varmistettu paljon palvelua tarvitsevien asiakkaiden tuen saaminen.

Etäyhteydenpito havaittiin toimivaksi erityisesti silloin kun asiakkaat eivät halunneet tavata kasvokkain tai eivät saapuneet varatuille ajoille. Sosiaalityöntekijät suhtautuivat avovastausten perusteella erittäin positiivisesti erityisesti puhelintyöskentelyn tarjoamiin mahdollisuuksiin ja toivoivat niitä hyödynnettävän myös jatkossa. Samalla he kuitenkin nostivat esiin sen, että kasvokkaista kohtaamista asiakkaiden ja verkostojen kanssa tarvitaan edelleen.

Ulkoapäin tullut globaali ilmiö avasikin sosiaalityöhön näkymän, jossa työtapoja piti muuttaa uusia olosuhteita vastaavaksi. Avovastauksista nousi esiin sosiaalityöntekijöiden voimaantumisen ja into toimia uudessa tilanteessa asiakkaiden parhaaksi.

### Sosiaalibarometri 2020: Sosiaalityöntekijöiden vastaukset



*Kuvio: Kasvokkaisen kohtaamisen korvaavat menetelmät sosiaalityössä. Lähde: Sosiaalibarometri 2020, ennakkotiedot. Päivitetty verkkosivuille 17.6.2020.*

Lue lisää: [Sosiaalibarometrin ennakkotieto](#). Sosiaalibarometri 2020 julkaistaan kokonaisuudessaan 3.7. Sosiaalibarometri on toteutettu SOSTE:n ja THL:n yhteistyönä.

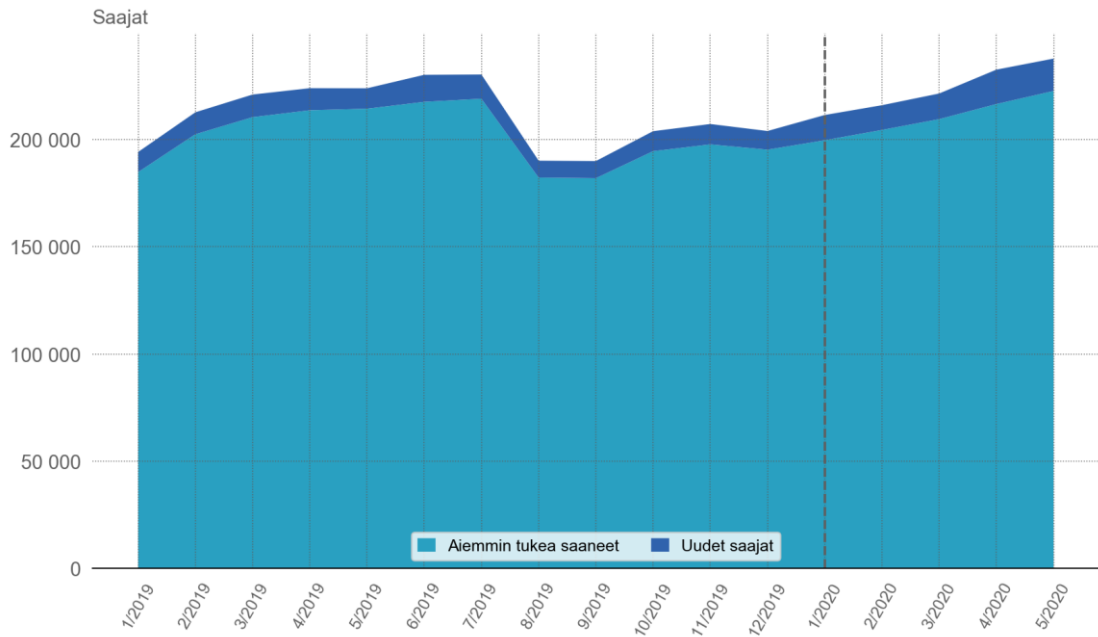
## Perustoimeentulotuen ja työttömyysturvan tarve kasvanut

*Vuokko Härmä, Merita Jokela ja Laura Kestilä*

Kelan tietojen mukaan perustoimeentulotuen saajia kuvaavat tilastot osoittavat, että perustoimeentulotuen tarve on kasvanut. Erityisesti uusien saajien ja saajakotitalouksien määrä kasvoi verrattuna alkuvuoteen ja viime vuoden vastaavaan aikaan. Toukokuussa uusien saajien määrä oli hieman huhtikuun määrää pienempi. Kriisi näyttää iskeneen varsinkin nuorten ja erityisesti nuorten naisten toimeentuloon.

[Koronatilanne koettelee myös toimeentuloa... Kelan blogi 20.5.2020](#)

Perustoimeentulotuen saajat 2019-2020. Lähde: Kela

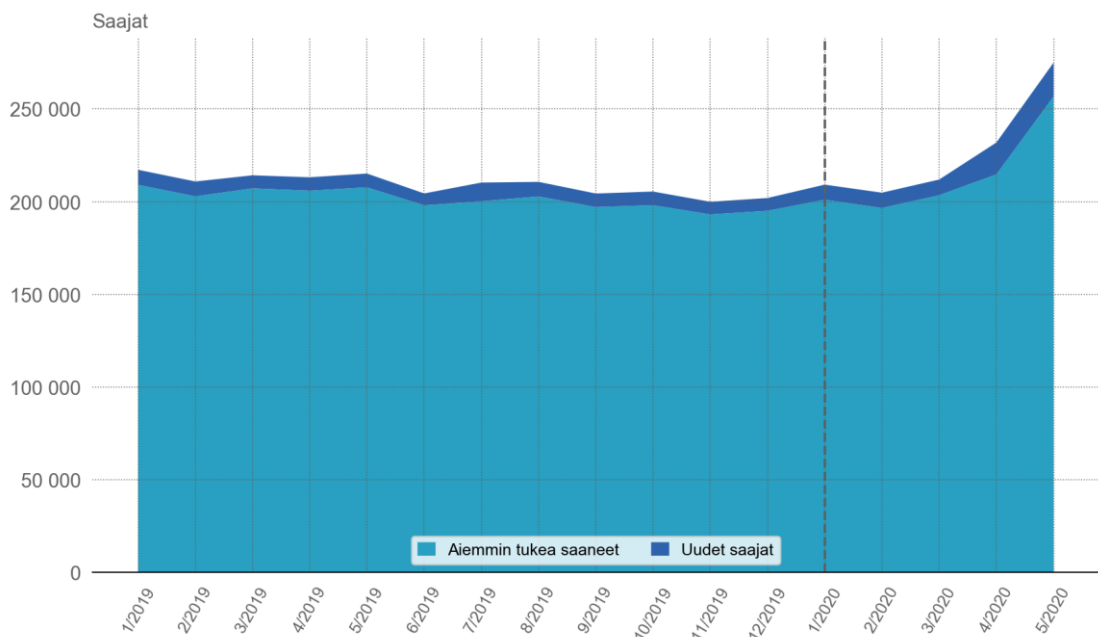


Kuvio: Perustoimeentulotukea saavien määrä (aiemmin tukea saaneet ja uudet saajat) 1/2019-5/2020. Lähde: Kela. Päivitetty verkkosivuille 10.6.2020.

Myös työttömyysturvan saajamäärät ovat kasvaneet viime vuoteen verrattuna. Työttömyysturva sai toukokuussa yli 275 000 henkilöä. Tämä on lähes 60 000 saajaa enemmän kuin vuotta aikaisemmin. Eniten kasvua huhtikuun saajamäärästä oli aiemmin tukea saaneiden joukossa, sillä myös huhtikuun uudet saajat lukeutuvat nyt tähän joukkoon. Kokonaan uusia saajia oli toukokuussa kuusi prosenttia huhtikuuta enemmän. Katso tarkemmin Kelan päivittyvältä sivustolta:

[Kelän etuushakemukset, etuuksien saajat kuukausittain](#)

Työttömyysturvan saajat tammikuu 2019 - toukokuu 2020. Lähde: Kela

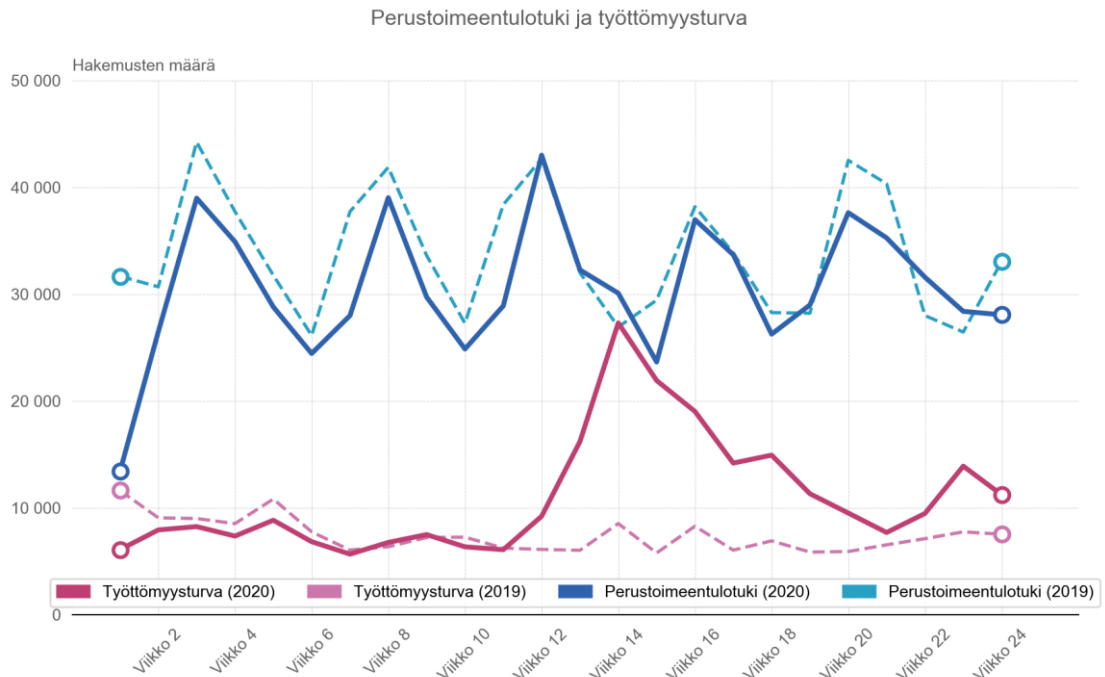


Kuvio: Työttömyysturvan saajat (aiemmin tukea saaneet ja uudet saajat) 1/2019-5/2020. Lähde: Kela. Päivitetty verkkosivuille 17.6.2020.



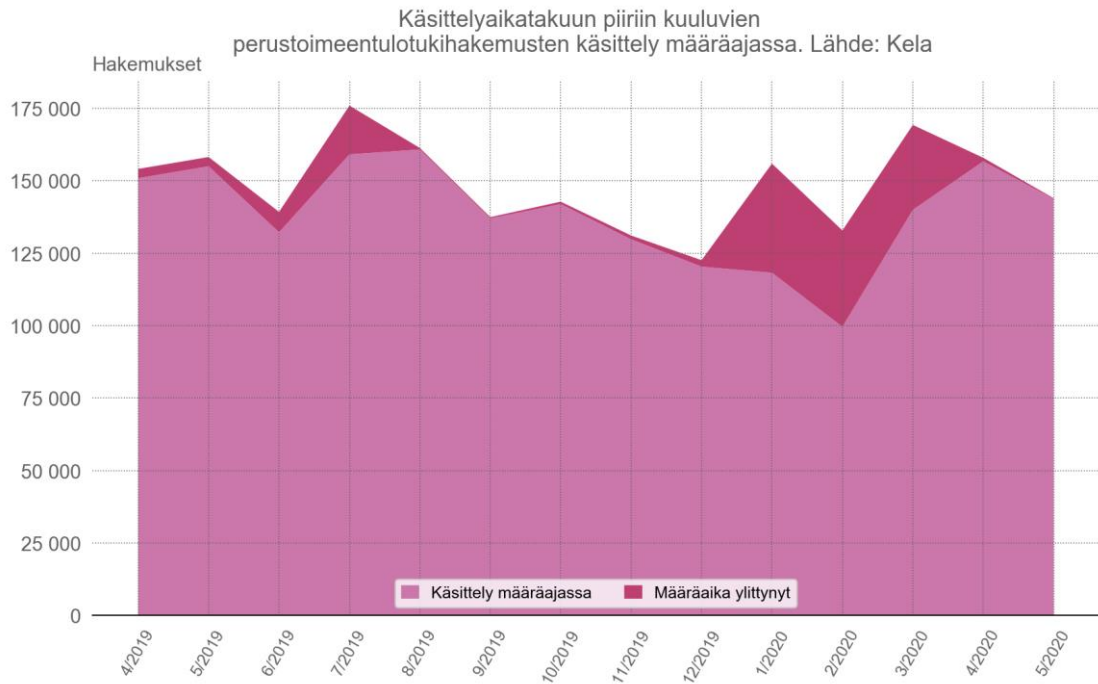
Koronaepidemiaan aikana ei tähän mennessä ole havaittu selkeää muutosta perustoimeentulotuen hakemusten määrässä ja hakijamäärät ovat olleet alkuvuonna jopa pienempiä kuin vuonna 2019. Työttömyysturvan hakemusmäärät lähtivät kasvuun heti poikkeusolojen alkaessa ja olivat suurimmillaan huhtikuun alussa. Uusien työttömyysturvahakemusten määrä kasvoi viikolla 23 ja nousua on erityisesti nuorten ikäluokkien hakemusmäärissä, mikä Kelan arvion mukaan liittyy koulujen ja opintojen päättymiseen. Kokonaisuudessaan työttömyysturvan hakemusmäärät ovat edellisvuotta korkeammat.

[Kelan etuushakemukset, viikottaiset tarkastelut](#)



Kuvio: Perustoimeentulotuen ja työttömyysturvan hakemusten määrät viikoilla 1-24 vuosina 2019 ja 2020. Lähde: Kela. Päivitetty verkkosivuille 17.6.2020.

Perustoimeentulotuen hakemukset käsiteltiin toukokuussa puolet lyhyemmässä ajassa kuin alkuvuodesta eli noin kolmen työpäivän kuluessa. Määräajassa eli 7 työpäivän kuluessa tehtyjen ratkaisujen osuus oli huhti- ja toukokuussa lähes 100 prosenttia, kun se alkuvuodesta oli neljänneksen pienempi. Luvut sisältävät ne perustoimeentulotuen hakemuksia koskevat ratkaisut, jotka eivät vaatineet lisäselvityksiä.



Kuvio: Perustoimeentulotuen hakemusten käsittely määräajassa/määräaika ylittynyt kuukausittain 4/2019-5/2020. Lähde: Kela. Päivitetty verkkosivuille 10.6.2020.

[Tilastietokanta Kelasto, sisällysluettelo](#) > Toimeentulotuki

## Lääkinnälliset tuotteet ja laitteet, sovellukset ja rokotteet

Omaolon koronaviruksen oirearvioita tehdään edelleen tuhat päivittäin

*Vesa Jormanainen*

Suomessa on mahdollista tuottaa nopeasti lääketieteellisiä oirearvioita hoitoonohjauksineen eri käyttökohteisiin jo olemassa olevan infrastruktuurin puitteissa. Suomessa avattiin 16.3.2020 väestön käyttöön valtakunnallinen Omaolon koronavirustaudin oirearvio. Suomalaiset löysivät nopeasti oirearvion verkkosivuille. Ensimmäisten 60 päivän aikana (15.5.2020 mennessä) koronaviruksen oirearvioita tehtiin lähes 330 000 kertaa. Tiedot ilmenevät THL:n työpaperista.

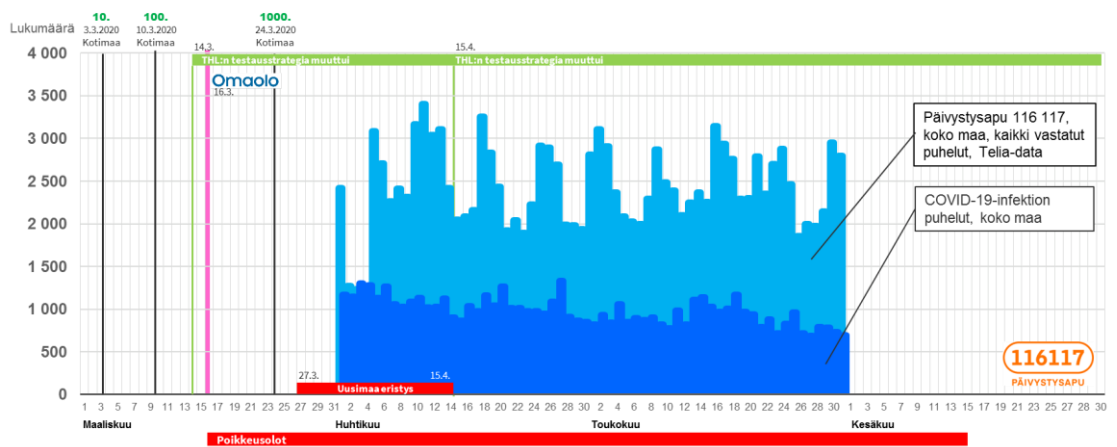
[Suomalaiset löysivät koronavirustaudin oirearvion verkkopalvelun nopeasti](#)

Omaolon koronaviruksen oirearvioita tehdään edelleen tuhat päivittäin ja niitä on 15.6.2020 mennessä tehty lähes 385 000 (90 päivän aikana).

## Päivystysapu 116117 puhelinpalvelussa 60 000 koronavirusepidemiaan liittyvää puhelua huhti-toukokuussa 2020

Leena Koivumäki ja Vesa Jormanainen

Päivystysapu 116117 on sairaanhoitopiirien järjestämä valtakunnallinen sosiaali- ja terveydenhuollon päivystystoimintojen neuvonta- ja ohjauspalvelu. Päivystysapu 116117 puhelinpalvelusta saa asiantuntijan ohjausta ja neuvontaa kiireellisissä terveydellisissä ja sosiaalisissa ongelmissa. Päivystysapu on tarkoitettu tilanteisiin, joissa ei ole välitöntä hengenvaaraa. Koronavirustautiin liittyviä puheluita Päivystysapuun seurattiin kahden kuukauden aikana useilla paikkakunnilla ympäri Suomea. Alustavien tulosten mukaan 61 päivän aikana Päivystysavussa vastattiin lähes 60 000 puhelua, joissa aiheena oli koronavirustauti.



Kuvio: Päivystysapu 116117 palvelussa vastatut puhelut ja COVID-19-infektion puhelut: alustavia tietoja ajalta 1.4.-31.5.2020. Lähde: Päivystysapu 116117 ja THL. Päivitetty 16.6.2020.