

TYÖKYVYTTÖMÄT 1970-LUVULLA

Osaraportti II  
KOULUTUS JA AMMATTITAUSTA

Raija Gould

Helsinki 1980  
ISBN-951-9043-35-7



# SISÄLLYSLUETTELO

	Sivu
1. Johdanto .....	1
2. Tutkimuksen tausta ja tavoitteet .....	2
2.1. Koulutuksen, työn ja työkyvyttömyyden suhteesta .....	2
2.2. Osaraportin tavoitteet .....	8
3. Aineisto .....	10
3.1. Haastatteluaineisto .....	10
3.2. Työkyvyttömiä ja ammatissa toimivaa väestöä koskevien aineistojen rakenteellisista eroista	11
3.2.1. Ikäjakauma .....	11
3.2.2. Alueellinen jakauma .....	12
4. Koulutus .....	15
4.1. Peruskoulutus .....	15
4.2. Jatkokoulutus .....	20
5. Ammattirakenne .....	24
5.1. Eläkkeen hakemista edeltänyt ammatti .....	24
5.2. Ammattiasema .....	27
5.3. Työkyvyttömiä ja ammatissa toimivien ammatti- rakenteen vertailu .....	30
5.4. Ammattirakenteen alueellinen tarkastelu .....	34
6. Työolosuhteet ja työn vaatimustaso .....	39
6.1. Työssä esiintyneet terveydelle haitalliset seikat .....	40
6.2. Työaikamuoto .....	44
6.3. Sisä- ja ulkotyö .....	47
7. Työhistoria	
7.1. Työnteon aloittamisikä ja ensimmäinen ammatti	50

7.2.	Ammattialan vaihdot .....	54
7.3.	Viimeisen ammattijakson kesto ja siihen sisällytyneet työpaikan vaihdot .....	57
7.4.	Aikaisemmat ammatit .....	60
7.4.1.	Viimeisen ja ensimmäisen ammattiryhmän vastaavuus .....	60
7.4.2.	Lyhyitä viimeisen ammatin jaksoja edeltäneet ammatit .....	62
7.4.3.	Kestoltaan pisin ammattijakso .....	65
8.	Työttömyys ja elinkeinorakenteen muutos .....	70
9.	Tiivistelmä .....	80
	Lähdekirjallisuus .....	84
	Liite 1: Liitetaulukot .....	89
	Liite 2: Haastattelulomakkeen koulutusta ja työtaustaa käsittelevät kysymykset .....	92
	Liite 3: Ammattiluokitus .....	95

## 1. JOHDANTO

Käsillä oleva raportti on osa Eläketurvakeskuksen tutkimusta "Työkyvyttömät 1970-luvulla". Kyseisen haastattelututkimuksen aineisto on kerätty vuosina 1974-1976 TEL:n, LEL:n, YEL:n tai MYEL:n mukaisen työkyvyttömyyseläkeratkaisun saaneista. Tutkimuksessa pyritään tuottamaan peruskartoituksen luonteista tietoa siitä, miten työkyvyttömät nykyisin Suomessa elävät ja millainen on niiden henkilöiden tausta, jotka päätyvät työkyvyttömyyseläkkeen hakemiseen. Tutkimuksessa kuvataan työkyvyttömyyseläkettä hakeneiden terveydentilaa, ansiotyötä, taloudellista tilannetta, asuinympäristöä ja sosiaalisia suhteita. Lisäksi pyritään mahdollisimman seikkaperäisesti selvittämään työkyvyttömyyseläkettä hakeneiden työhistorian vaihteita, terveydentilan oleellisimpia muutoksia ja aikaisempia eläkeratkaisuja.

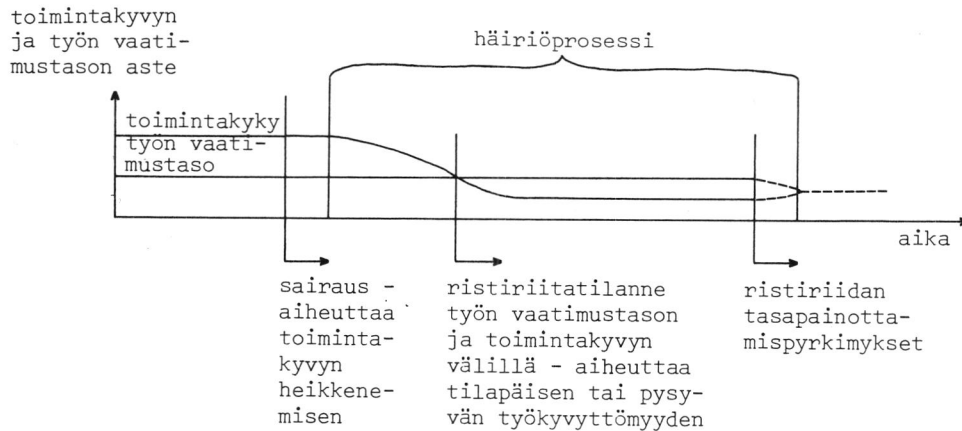
Tässä osaraportissa keskitytään työkyvyttömyyseläkettä hakeneiden koulutus- ja ammattitietojen käsittelyyn. Oheinen selvitys ei kuitenkaan ole tyhjentävä esitys tähän aihepiiriin liittyvistä tutkimustuloksista - erityisesti työhistoria- ja ammattitietoihin palataan vielä uudelleen. Mm. työkyvyttömyyden syynä olevan sairauden ammattialoittaista vaihtelua sekä terveydentilan muutosten, työhistorian ja eläkkeellehakemisprosessin kytkentöjä käsitellään vasta myöhemmin julkaistavissa osaraporteissa.

## 2. TUTKIMUKSEN TAUSTA JA TAVOITTEET

### 2.1. Koulutuksen, työn ja työkyvyttömyyden suhteesta

Työkyvyttömyyttä on tarkasteltava kaksitahoisena ilmiönä: toisaalla on työntekijän toimintakyky, terveydentila ja toisaalla työn asettamat vaatimukset. Näiden tekijöiden joutuminen ristiriitaan, häiriötilaan aiheuttaa työkyvyttömyyden<sup>1)</sup>.

Kuvio 1. Toimintakyvyn ja työn vaatimusten välinen häiriöprosessi



Kuviossa 1 työn ja toimintakyvyn häiriöprosessia havainnollistetaan yksinkertaisen kaavion avulla. Työn vaatimustason pysyessä vakiona sairauden aiheuttama toimintakyvyn aleneminen saattaa aikaa myöten johtaa ristiriitatilanteeseen: toimintakyky ei yllä työn vaatimusten tasolle. Ristiriita on minimoitavissa periaatteessa kahdella tavalla: joko toimintakykyä

<sup>1)</sup> Ks. esim. Purola: Työkyvyttömyyden ongelma, 1979.

uudelleen parantamalla tahi saattamalla työn, uuden tai entisen, vaatimustaso vastaamaan toimintakykyä. Mikäli nämä keinot eivät ole käytettävissä tai eivät tasapainota häiriötilaa, jäljelle jää työn teon lopettaminen ja esimerkiksi työkyvyttömyyseläkkeelle hakeutuminen. Työkyvyttömyys riippuu näin ollen paitsi työntekijän terveydentilasta ja työn vaatimustasosta myös vallitsevista yksilö- ja yhteisötason mahdollisuuksista minimoida työn ja toimintakyvyn välistä ristiriitaa.

Edellä kuvattua työn ja toimintakyvyn häiriöprosessia on pidettävä dynaamisena tilana, reaktioketjuna, joka käynnistyttyään saattaa tasapainottua tai kehittyä edelleen haitallisempaan suuntaan. Mikäli ihmisen sopeutumiskyky ylitetään, häiriöprosessi johtaa ristiriitatilanteeseen, joka ilmenee eri asteisena subjektiivisesti koettuna kykenemättömyytenä työstä ym. toiminnoista suoriutumisessa, ääritapauksessa kuolemana<sup>1)</sup>. Oheisen raportin aineistolla, työkyvyttömyyseläkettä hakeneilla henkilöillä on siten yhteisenä piirteenä subjektiivisesti koettu ristiriitatilanne työn ja toimintakyvyn välillä, joka on aiheuttanut työkyvyttömyyseläkehakemuksen; osa aineistosta eli myönteisen työkyvyttömyyseläkepääätöksen saaneet on lisäksi arvioitu työeläkelainsäädännön tarkoittamassa mielessä työkyvyttömiksi<sup>2)</sup>.

Työn merkitys on aivan keskeinen tarkasteltaessa työkyvyttömyyttä edellä kuvattuna ristiriitatilanteena. Sairauden

---

1) Aro: Työn ja terveyden välisten suhteiden teoreettinen tarkastelu, 1976.

2) Eläkelainsäädäntömme määrittelee työkyvyttömyyden useiden eri tekijöiden yhteisvaikutuksena. Esimerkiksi työntekijän eläkelain (TEL) mukaan sairauden, vian tai vamman aiheuttamaa työkyvyn alentumista arvioidaessa otetaan huomioon työntekijän jäljellä oleva kyky hankkia itselleen ansiotuloja saatavissa olevalla sellaisella työllä, jonka suorittamista voidaan häneltä kohtuudella edellyttää silmällä pitäen hänen koulutustaan, aikaisempaa toimintaansa, ikäänsä ja asumisolosuhteitaan sekä näihin verrattavia muita seikkoja. Yksityiskohtaisemmin työkyvyttömyyseläkeratkaisuun vaikuttavia seikkoja on pohdittu mm. teoksessa Knuuti: Työkyvyttömyyseläkeratkaisuun vaikuttavat tekijät, 1979.

vaikutus toimintakykyyn on määriteltävissä työkyvyttömyydeksi vain työn vaatimustasoa vastaan punniten. Kuormittavassa, raskaassa työssä pienikin terveydentilan heikkeneminen saattaa aiheuttaa työkyvyttömyyden; sen sijaan kevyemmässä, vaatimustasoltaan toisenlaisessa työssä sama sairausaste ei ehkä aiheuta minkäänlaista häiriötilaa. Työn ja työkyvyttömyyden suhde on kuitenkin huomattavasti monitahoisempi; joitakin työn ja työkyvyttömyyden välisiä kytkentöjä on täsmennettävissä aikaisempien tutkimusten valossa.

Pitkäaikaissairastavuus liittyy alhaiseen sosioekonomiseen asemaan eli alhaiseen koulutus- ja tulotasoon sekä ammattistatukseen<sup>1)</sup>. Myös työkyvyttömyyttä koskevissa selvityksissä on saatu samankaltaisia tuloksia<sup>2)</sup>. Alhainen koulutustaso indikoi useimmiten raskasta kuormittavaa ammattia, jolloin sairastavuuden ja työkyvyttömyyden todennäköisyys kasvaa. Esimerkiksi keski-ikäisten miesten sairastavuuden on todettu lisääntyvän siirryttäessä keveistä ammateista raskaina ja kuultavina pidettäviin ammatteihin<sup>3)</sup>, ja samoin korkeimmat työkyvyttömyysinsidenssiluvut löytyvät raskailta ammattialoilta<sup>4)</sup>.

Työn kuormittavuuden suhde työkyvyttömyyteen on kaksitahoinen. Edellä todettiin, että sama biologinen sairaus saattaa joissakin ammateissa aiheuttaa työkyvyttömyyttä ja toisissa ei. Näin tarkasteltuna työn vaatimustaso, työolot toimivat ilmiön ehtona: vain tiettyjen ehtojen, olosuhteiden vallitessa sairaus aiheuttaa työkyvyttömyyden. Paitsi työkyvyttömyyden ilmenemisen ehtona työ voi kuitenkin toimia myös sairastavuuden

1) Purola, Nyman, Kalimo, Sievers: Sairausvakuutus, sairastavuus ja lääkintäpalvelusten käyttö, 1971.

2) Puska, Tuomilehto, Mäki: Itäsuomalaisen sairastavuus ja sosioekonomiset tekijät, 1979.

3) Happonen: Ammattialoittainen sairastavuus eläkeiän porrastuksen perustana, 1969.

Purola, Kalimo: Sairastavuuden ammattialoittainen vaihtelu työvoima- ja eläkepoliittisena ongelmana, 1970.

4) Siren: Taloudellisen tilanteen ja työkyvyttömyyden väliset suhteet, 1979.



ja edelleen työkyvyttömyyden syynä. Työolot, työn objektiiviset kuormitustekijät aiheuttavat subjektiivisen, koetun kuormituksen, jonka määrään ja laatuun vaikuttavat erilaiset ihmisorganismiin kuuluvat laji- ja yksilöspesifiset ominaisuudet. Subjektiivinen kuormitus puolestaan määrää rasituksen asteen ja laadun<sup>1)</sup>.

Työoloista aiheutuvien sairauksien syitä tutkittaessa on kuitenkin otettava huomioon, että sairauteen on yleensä useita syitä, jokainen syy voi olla samalla jonkin edeltävän syyn vaikutus, eivätkä kaikki syyt ole yhtä tärkeitä<sup>2)</sup>. Eräs merkittävä seikka työolojen ja työkyvyttömyyden syyketjussa on ammattiin ja ammatista valikoituminen. Tätä aihepiiriä on tutkittu varsin vähän; tyypillisessä poikkileikkausasetelmassahan ammatillisen valikoitumisen vaikutusta sairastavuuteen ja työkyvyttömyyteen ei voida selvittää. Joitakin viitteellisiä havaintoja ammatillisen liikkuvuuden ja kuolleisuuden välisistä yhteyksistä on kuitenkin saatu<sup>3)</sup>.

Erilaiset alueelliset tekijät kuten koulutusmahdollisuudet, elinkeinorakenne, työllisyystilanne, terveystalvelujen tarjonta ym. säätelevät myös työkyvyttömyyden ilmenemistä ja kehitystä. Alueittain tarkasteltuna on todettu, että sairauskehitys eli sairauksien pitkäaikaistuminen riippuu voimakkaasti alueen yhteiskuntarakenteesta. Sairauksien prognoosi on epäsuotuisin alueilla, joille on ominaista elinkeinorakenteen yksipuolisuus, maaseutisuus, alueelta pois suuntautuva muuttoliike, matala tulo- ja koulutustaso, vähäinen lääkintäpalvelusten kokonaistarjonta yms.<sup>4)</sup> Elinkeinorakenteen nopeaa

1) Aro: Työn ja terveyden välisten suhteiden teoreettinen tarkastelu, 1976.

2) Työolojen tutkimisen teoreettisia lähtökohtia, 1976.

3) Vinni ja Hakama: Ammattiin liittyvän valikoitumisen vaikutus kuolleisuuteen, 1978.  
Sauli: Ammatti ja kuolleisuus 1971-1975, 1979.

4) Harni: Sairauksien kehityksen alueittainen vaihtelu Suomessa, 1973.

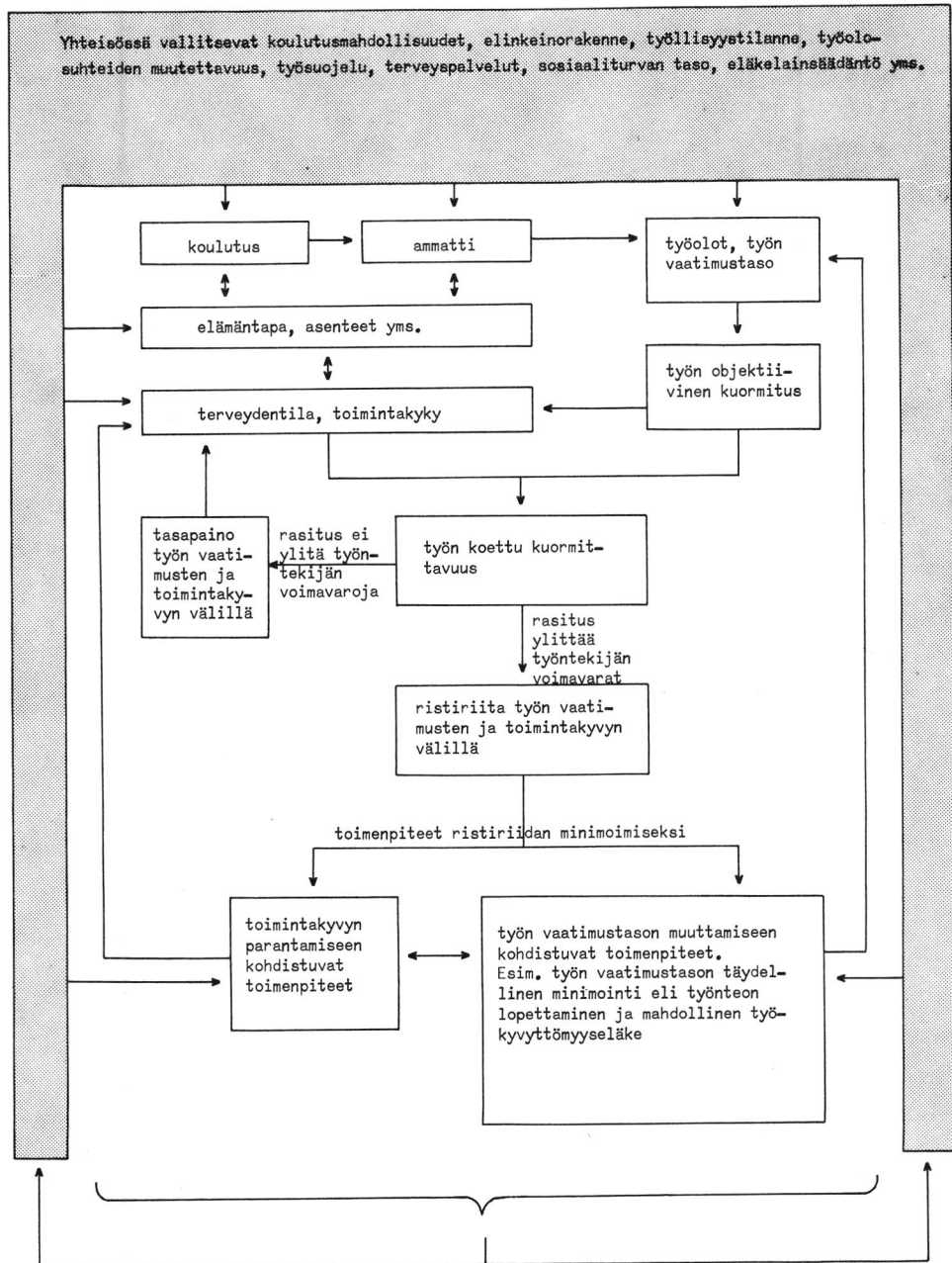
muutosta onkin pidetty työkyvyttömyyden ammatillisten erojen tärkeänä selittäjänä: supistuvan työvoiman ammasteissa työkyvyttömyyseläkkeelle siirtyminen on yleisempää kuin laajentuvilla aloilla<sup>1)</sup>. Myös työvoimatilanne heijastuu työkyvyttömyyteen: Kansaneläkelaitoksen vuonna 1976 suorittaman terveys- ja sosiaaliturvan haastattelututkimuksen ennakkotietojen mukaan työkyvyttömyyden alentuneiden palkansaajien työttömyysaste on ikäryhmästä riippuen 55-85 prosenttia korkeampi kuin terveiden<sup>2)</sup>. Vaikuttaa siltä, että niillä alueilla, joilla teollistumis- ja kaupungistumisaste on alhainen, työllisyystilanne heikko ja terveyspalvelujen tarjonta vähäinen, työn ja toimintakyvyn välisen häiriösuhteen syntymahdollisuudet ovat suuret, samalla kun häiriön tasapainottamismahdollisuudet ammatin vaihdolla, työolojen muutoksilla, terveydenhoidollisilla keinoilla ym. toimenpiteillä ovat alhaiset.

Seuraavalle sivulle on koottu yksinkertaistetun kaavion muotoon malli koulutuksen, työn ja työkyvyttömyyden suhteista. Kaaviota tarkasteltaessa lähtökohdaksi on syytä valita koulu-  
tutus, joka määräytyy sekä yksilökohtaisten tekijöiden, että tarjolla olevien koulutusmahdollisuuksien mukaan. Koulutus, muut yksilökohtaiset ominaisuudet, elinkeinorakenne, työllisyystilanne yms. vaikuttavat ammatilliseen valikoitumiseen. Työolot, työn vaatimustaso määräytyvät pitkälti ammatin perusteella ja säätelevät puolestaan työn objektiivista kuormitusastetta. Objektiivinen kuormittavuus suodattuu subjektiiviseksi, koetuksi kuormittavuudeksi lähinnä henkilön terveydentilan, asenteiden yms. välityksellä. Mikäli työn aiheuttama rasitus ei ylitä yksilön voimavaroja, vallitsee tasapainotilan, työkykyisyyden aste. Sen sijaan mikäli rasitus ylittää työn tekijän voimavarat seurauksena on ristiriita työn vaatimusten ja yksilön toimintakyvyn välillä. Kuten jakson alussa todettiin tätä ristiriitaa voidaan pyrkiä mi-

1) Gustafsson, Raitasalo, Rinne, Siren: Elinkeinoarakenteen nopea muutos syynä työkyvyttömyyden kasvuun, 1976.

2) Siren: Taloudellisen tilanteen ja työkyvyttömyyden väliset suhteet, 1979.

Kuvio 2. Yksinkertaistettu kaavio koulutuksen, työn ja työkyvyyttömyyden suhteista



nimoimaan toimintakyvyn parantamiseen kohdistuvilla toimenpiteillä ja/tai työn vaatimustason muuttamiseen tähtäävillä keinoilla. Oheisessa mallissa ääriesimerkkinä työn vaatimustason muuttamisesta on otettu vaatimustason eliminoiminen kokonaan eli työnteon lopettaminen ja siihen mahdollisesti liittyvä työkyvyttömyyseläkkeelle hakeutuminen.

## 2.2. Osaraportin tavoitteet

Tässä osaraportissa pyritään kuvailemaan joitakin edellä esitettyssä mallissa esille tuotuja koulutuksen, työn ja työkyvyttömyyden välisiä kytkentöjä työkyvyttömyyseläkettä hakeneita henkilöitä koskevan aineiston perusteella. Tutkimusasetelmana on sekä ajallinen poikkileikkaustilanne että lähinnä työhistoriatietoihin liittyvä pitkittäisanalyysi. Ammattiin valikointiprosessin osuutta ja työn välitöntä vaikutusta työkyvyttömyyden syntyyn ei oheisen asetelman puitteissa kuitenkaan voida erottaa toisistaan. Esitettävät tulokset ovat siten lähinnä kuvailevia; selkeitä syysehdäntelmiä koulutuksen, ammatin ja työkyvyttömyyden kytkennöistä ei voida tehdä.

Lyhyt luonnehdinta raportin sisällöstä kuvanee parhaiten eri jaksojen yksityiskohtaisempia tavoitteita. Aineiston rakennetta kuvaavan osan jälkeen siirrytään neljännessä ja viidennessä luvussa tarkastelemaan työkyvyttömyyseläkettä hakeneiden koulutustasoa ja ammattirakennetta. Koko väestöä ja ammatissa toimivaa väestöä koskevien vertailutietojen avulla selvitetään työkyvyttömille ominaisia koulutus- ja ammattija-kaumien piirteitä. Työkyvyttömyyseläkeläisten ja muun väestön koulutustason ja ammattirakenteen eroja tarkastellaan myös alueittain.

Työkyvyttömien ammattirakenteesta tehtyjen havaintojen pohjalta tarkastellaan seuraavissa luvuissa lähemmin työkyvyttömyyseläkettä hakeneiden ammattitaustaa. Kuudennessa luvussa kuvataan eläkkeen hakemista edeltäneen ammatin vaatimustasoa ja

työolosuhteita ja tuodaan siten esille joitakin työelämän piirteitä, joilla on saattanut olla vaikutusta työkyvyttömyyden syntyyn tai kehittymiseen. Seitsemännessä luvussa luodaan katsaus haastateltujen aikaisempiin työnteon vaiheisiin: työnteon aloittamiseen, ammattialan vaihtoihin, ammattijaksojen keston ym. Pyrkimyksenä on havainnollistaa koko työhistorian merkitystä työkyvyttömyystarkastelussa. Viimeisessä luvussa selvitetään eräiden työelämään liittyvien yhteiskunnallisten tekijöiden, elinkeinorakenteen muutoksen ja työttömyyden yhteyttä työkyvyttömyyteen.

## 3. AINEISTO

## 3.1. Haastatteluaineisto

Työkyvyttömyyseläkeläisiä ja työkyvyttömyyseläkettä hakeneita koskevat tiedot kerättiin haastattelemalla vuoden 1977 lopulla. Haastattelutietojen lisäksi tutkimuksessa on käytetty joitakin rekisteritietoja, mm. eläkeratkaisuja, tuloja ja työttömyysavustuskausia koskevat tiedot ovat pääosin rekistereistä kerättyjä. Haastateltavat poimittiin vuosina 1974-1976 TEL:n, LEL:n, YEL:n tai MYEL:n mukaisen työkyvyttömyyseläkeratkaisun saaneista. Otannassa perusjoukko jaettiin kolmeen osajoukkoon: täydet työkyvyttömyyseläkkeet, osaeläkkeet ja hylätyt eläkehakemukset. Osajoukot ositettiin lisäksi iän ja eläkelain mukaan. Lopulliseen otokseen sisältyi yhteensä 3232 henkilöä, ja kato-osuudeksi muodostui keskimäärin 20 prosenttia<sup>1)</sup>.

Haastatteluaineisto käsittää kaikkiaan 2592 henkilöä, 1381 miestä ja 1211 naista. Haastatelluista 1619 sai haastatteluhetkellä täyttä työkyvyttömyyseläkettä, 588 sai osatyökyvyttömyyseläkettä ja 385 haastatellun työkyvyttömyyseläkehakemus oli hylätty. Eläkelaeittain haastatellut jakautuvat seuraavasti: TEL 1070, LEL 401, YEL 253 ja MYEL 868 haastateltua<sup>2)</sup>. Haastateltujen ikäryhmittäiset lukumäärät (ikä vuonna 1977) ovat seuraavat:

	- 39 v	40-49 v	50-64 v	yhteensä
miehiä	384	389	608	1381
naisia	235	325	651	1211

<sup>1)</sup> Otantaa, haastatteluaineiston rakennetta ja edustavuutta on tarkemmin selvitetty "Työkyvyttömät 1970-luvulla"-tutkimuksen osaraportissa I: Tutkimusaineisto.

<sup>2)</sup> Henkilön saadessa eläkettä usean eläkelain mukaan, hänet on luokiteltu viimeisen työ- tai yrittäjäsuhteen mukaisen lain perusteella.

Edellä mainitut luvut kuvaavat kuitenkin ainoastaan haastatetuaineiston kokoa eri otantaryhmissä, eivät perusjoukossa valittsevia todellisia eläkeratkaisu-, eläkelaki- ja ikäryhmien välisiä suhteita. Esitettävät tulokset sen sijaan perustuvat otantasuhteissa painotettuihin lukuihin. Painokertoimet on saatu jakamalla perusjoukon eri ositteiden lukumäärät otosositteiden vastaavilla lukumäärillä ja perusjoukon kokonaislukumäärällä.

Tutkimusaineistoon kuuluvat vain ne julkisen sektorin, lähinnä valtion ja kuntien työkyvyttömyyseläkeläiset, joille on karttunut myös yksityisen sektorin työeläkelakien, TEL:n, LEL:n, YEL:n tai MYEL:n mukaista eläkeoikeutta. Koska eri työeläkelakien piiriin kuuluminen kuitenkin on usein yhteydessä henkilön työtaustaan ja näin ollen mahdollisesti myös laajemmin hänen sosiaaliseen ja taloudelliseen tilanteeseensa, ei esitettäviä tuloksia aineiston rajoituksista johtuen voida kaikilta osin yleistää yksityisen sektorin työeläkejärjestelmää laajemmalle.

### 3.2. Työkyvyttömiä ja ammatissa toimivaa väestöä koskevien aineistojen rakenteellisista eroista

Työkyvyttömyyseläkeläisten koulutus- ja ammattijakaumia verrataan oheisessa raportissa koko väestön tai ammatissa toimivan väestön vastaaviin jakaumiin. Vertailumateriaali on pääosin peräisin vuoden 1970 väestölaskennasta ja vuoden 1975 asunto- ja elinkeinotutkimuksesta. Työkyvyttömyyseläkeläisten ja ammatissa toimivan väestön rakenteelliset erot ovat varsin suuria. Seuraavassa tarkastellaan oheisen vertailun kannalta keskeisimpiä, ikä- ja aluejakaumien eroavuuksia.

#### 3.2.1. Ikäjakauma

Työkyvyttömyyseläkeläisten ja ammatissa toimivan väestön ikäjakaumat poikkeavat huomattavasti: työkyvyttömiä keski-ikä on

korkeampi kuin ammatissa toimivien. Tutkimuksen perusjoukon ja ammatissa toimivien ikärakenteiden erot käyvät ilmi seuraavasta asetelmasta:

	-39v	40-49v	50-64v	yht.
perusjoukko (ikä v 77)	8.4	16.0	75.6	100 %
ammattissa toimivat (ikä v 75)	57.0	22.8	20.2	100 %

Koska sekä koulutus- että ammattijakaumat ovat varsin voimakkaasti iästä riippuvaisia, on aineistojen ikärakenteista johduttavat erot pyritty eliminoimaan vertailemalla tietoja ikäluokittain. Haastatteluaineiston koosta johtuen ei riittävän tiheä ikäluokitus nuorimpien henkilöiden kohdalla ole mahdollinen, siitä syystä ammattitietojen osalta vertailuissa ovat mukana vain 35 vuotta täyttäneet.

### 3.2.2. Alueellinen jakauma

Työkyvyttömyyden alueelliset erot ovat varsin suuret. Kansaneläkelain mukaista työkyvyttömyyseläkettä saavien osuudet työikäisestä väestöstä ovat pienimmillään Ahvenanmaalla (4.0 %), Uudenmaan läänissä (5.8 %) sekä muualla Etelä-Suomessa ja rannikkoalueella. Korkeimmat työkyvyttömyystiheydet ovat Itä- ja Pohjois-Suomessa, erityisesti Pohjois-Karjalan läänissä (12.8 %)<sup>1)</sup>.

Tutkimuksen perusjoukon, vuosina 1974-1976 ratkaistujen TEL-, LEL-, YEL- ja MYEL-työkyvyttömyyseläketapausten alueellinen jakauma on pitkälti edellä esitetyn kaltainen. Taulukosta 1 käy ilmi, että Uudenmaan, Turun ja Porin, Hämeen sekä Vaasan läänissä asuu 40-64-vuotiaista täyttä työkyvyttömyyseläkettä

<sup>1)</sup> Kansaneläkelaitoksen tilastollinen vuosikirja 1977.



saavista pienempi osa kuin ammatissa toimivasta väestöstä; sen sijaan Itä- ja Pohjois-Suomessa asuvien työkyvyttömyyseläkeläisten osuus on vastaavaa ammatissa toimivien osuutta suurempi.

Taulukko 1. Ammatissa toimiva väestö sekä tutkimuksen perusjoukon täyttä työkyvyttömyyseläkettä saavat läänneittäin, 40-64 vuotiaat

Lääni	täyttä tk- eläkettä saavat %	ammattissa toij- miva väestö <sup>1)</sup> %
Uudenmaan	18.3	23.6
Turun ja Porin	12.6	15.9
Hämeen	14.3	14.6
Kymen	8.3	7.6
Mikkelin	4.7	4.5
Pohjois-Karjalan	5.0	3.4
Kuopion	7.0	5.0
Keski-Suomen	6.0	5.0
Vaasan	7.8	9.4
Oulun	11.0	7.3
Lapin	3.7	5.0
Yhteensä	100.0	100.0

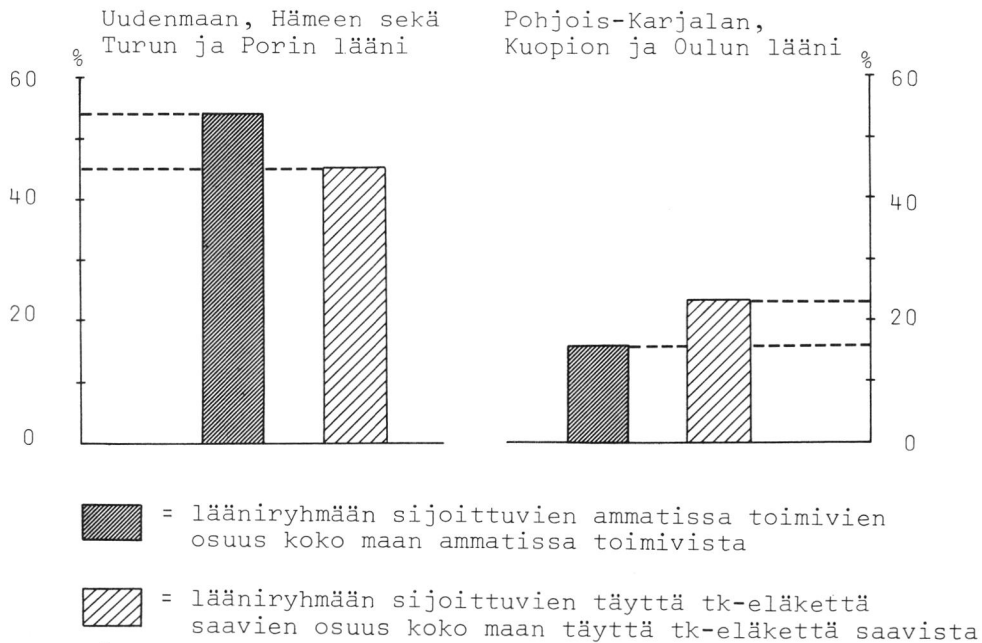
Tässä raportissa on alueellisia vertailuja tehty kahden, työkyvyttömyystiheydeltään toisistaan poikkeavan alueen suhteen. Alueita valittaessa on kiinnitetty huomiota työkyvyttömyystiheyden ohella myös elinkeinorakenteeseen. Korkean työkyvyttömyyden alue käsittää kolme maatalousvaltaista läänin, Pohjois-Karjalan, Kuopion ja Oulun läänit, alhaisen työkyvyttömyyden alue puolestaan teollistuneimman Suomen eli Uudenmaan, Hämeen sekä Turun ja Porin läänit. Näistä lääniryhmistä käytetään jatkossa nimityksiä Etelä-Suomi ja Itä-Suomi; viimeksi mainit-

<sup>1)</sup> Asunto- ja elinkeinotutkimus 1975.

tu käsittää siis kuitenkin koko Oulun läänin, myös sen länsiosan.

Kuviossa 3 havainnollistetaan eroja ammatissa toimivan väestön ja työkyvyttömiä osuuksissa tutkimuksessa käytetyillä vertailualueilla. Ammatissa toimivan väestön osuudet on laskettu koko maan 40-64-vuotiaista vuonna 1975 ammatissa toimineista; täyttä työkyvyttömyyseläkettä saavien alueelliset osuudet tutkimuksen perusjoukon 40-64-vuotiaista täyttä työkyvyttömyyseläkettä saavista.

Kuvio 3. Ammatissa toimivat ja täyttä työkyvyttömyyseläkettä saavat lääniryhmittäin, 40-64-vuotiaat



#### 4. KOULUTUS

Monien selvitysten mukaan koulutustason ja työkyvyttömyyden välillä vallitsee selkeä yhteys: mitä enemmän koulutusta sitä pienempi työkyvyttömyysriski. Työkyvyttömiä alhainen koulutustaso muuhun väestöön verrattuna käy ilmi mm. Tanskassa<sup>1)</sup>, Ruotsissa<sup>2)</sup>, ja Yhdysvalloissa<sup>3)</sup> tehdyissä tutkimuksissa. Samoin Pohjois-Karjala-projektissa on todettu alhaisen koulutustason olevan eräs työkyvyttömiä muusta väestöstä parhaiten erotteluvista sosioekonomisista tekijöistä<sup>4)</sup>. Koulutustasolla sinänsä ei ole merkitystä työkyvyttömyyden kehittymisessä. Sen sijaan kuten raportin toisessa luvussa tuotiin esille, koulutuksen osuus ammatillisessa valikoitumisessa ja sen yhteys muihin sosioekonomisiin tekijöihin lienevät seikkoja, jotka vaikuttavat koulutustason ja työkyvyttömyyden väliseen korrelaatioon.

Seuraavassa kuvataan haastateltujen eli työkyvyttömyyseläkettä hakeneiden koulutustaustaa peruskoulutuksen ja jatkokoulutuksen, lähinnä ammatillisen koulutuksen osalta, sekä verrataan työkyvyttömiä ja koko väestön koulutustasoa.

##### 4.1. Peruskoulutus

Peruskoulutuksella tarkoitetaan seuraavassa kansakoulun, keskikoulun tai ylioppilastutkinnon suorittamista; muu koulutus esimerkiksi kansanopisto ja kansankorkeakoulu luetaan jatkokoulutukseen. Taulukossa 2 esitetään haastateltujen peruskoulutustaso ikä- ja sukupuoliryhmittäin. Kohtaan kansakoulu

---

1) Hübbe: Invalidepensionistundersøgelse 4, 1978.

2) Olson-Frick: Förtidspensionärernas situation, 1977.

3) Allan: First Findings of the Survey of the Disabled, 1976.

4) Puska, Tuomilehto, Mäki: Itäsuomalaisen sairastavuus ja sosioekonomiset tekijät, 1979.

sijoittuvat henkilöt, jotka ovat suorittaneet korkeintaan osan keskikoulua, kansakoulun kokonaan tai osittain tai joilla on vain hyvin lyhyt esimerkiksi kiertokoulun kaltainen peruskoulutus. Kohtiin keskikoulu ja ylioppilastutkinto henkilöt on sijoitettu korkeimman suoritettun koulutuksen mukaan.

Taulukko 2. Haastateltujen peruskoulutus ikä- ja sukupuoli-ryhmittäin

ikä ja sukupuoli	kansakoulu %	keskikoulu %	yo-tutkinto %	yhteensä %
25-34v miehet	88	8	4	100
naiset	81	12	7	100
35-44v miehet	94	4	2	100
naiset	94	4	2	100
45-54v miehet	96	3	1	100
naiset	96	2	2	100
55-64v miehet	95	4	1	100
naiset	94	3	3	100

Valtaosa, yli 90 prosenttia haastatelluista ei ole saanut muuta peruskoulutusta kuin korkeintaan kansakoulun. Sekä ikäryhmittäin että sukupuolittain tarkasteltuna 35 vuotta täyttäneiden työkyvyttömyyseläkettä hakeneiden koulutustaso on hyvin samankaltainen. Nuorimmassa ikäryhmässä, alle 35-vuotiailla on sen sijaan jonkin verran muita korkeampi koulutustaso, miehistä 12 prosenttia ja naisista lähes 20 prosenttia on suorittaneet keskikoulun tai ylioppilastutkinnon.

Edellä tuotiin esille muita tutkimustuloksia, joissa todettiin alhaisen koulutustason liittyvän työkyvyttömyyteen. Tämän

tutkimuksen tulokset ovat hyvin samankaltaisia. Taulukossa 3 verrataan työkyvyttömyysasteen suhteen varsin homogeenisen ryhmän, täyttä työkyvyttömyyseläkettä saavien ja koko väestön peruskoulutustasoa. Luvut osoittavat, että korkeamman peruskoulutuksen saaneiden eli keskikoulun tai ylioppilastutkinnon suorittaneiden osuus on selvästi pienempi työkyvyttömiä kuin vertailuväestön joukossa.

Taulukko 3. Täyttä tk-eläkettä saavien ja koko väestön korkeampi peruskoulutus

ikä <sup>1)</sup>	keskikoulun tai yo-tutkinnon suorittaneita			
	miehet		naiset	
	täyttä tk- eläk. saavat %	väestö <sup>2)</sup> %	täyttä tk- eläk. saavat %	väestö <sup>2)</sup> %
25 - 34 v	12	27	24	38
35 - 44 v	8	16	8	24
45 - 54 v	3	11	3	14
55 - 64 v	6	9	5	11

Mikäli tarkastelu suoritetaan tiheämmällä ikäluokituksella, vaikuttaa siltä, että koko väestöön verrattuna suhteellisesti vähiten koulutusta saaneita ovat nuorimmat työkyvyttömyyselä-

1) Yhtenäisen käytännön säilyttämiseksi kaikissa tutkimukseen liittyvissä osaraporteissa on haastateltavien ikä aina esitetty vuoden 1977 eli haastatteluajankohdan mukaan. Väestölukujen ikäluokitus on kuitenkin hieman poikkeava: taulukossa 25-34-vuotiaaksi merkitty ikäryhmä sisältää todellisuudessa vuonna 1977 27-36-vuotiaat, eli väestölaskennan suoritusvuonna 1970 20-29-vuotiaat. Vastaava poikkeama sisältyy myös muihin ikäluokkiin. Tulosten suhteen haastatteluaineiston ja vertailutietojen ikäluokitusten erolla ei ole merkitystä.

2) Peruskoulutukseen liittyvien väestölukujen lähde kaikissa taulukoissa: Väestölaskenta 1970, osa VII A, taulu 3.

keläiset<sup>1)</sup>. Ikäryhmään 25-29 vuotta kuuluvista täyttä työkyvyttömyyseläkettä saavista vain 12 prosenttia on suorittanut ylioppilastutkinnon tai keskikoulun; vastaava luku koko väestön osalta on 34 prosenttia. Vanhuuseläkeikää lähestyttäessä työkyvyttömiä ja koko väestön koulutustason erot sen sijaan ovat varsin vähäisiä: 60-64-vuotiaista täyttä työkyvyttömyyseläkettä saavista 7 prosenttia ja koko väestöstä 10 prosenttia on suorittanut ylioppilastutkinnon tai keskikoulun.

Keskimääräinen koulutustaso vaihtelee ammateittain ja myös ammattiaseman mukaan. Esimerkiksi vuonna 1970 5 prosenttia maatalousyrittäjistä, 11 prosenttia muista yksityisyrittäjistä ja 12 prosenttia alemmista toimihenkilöistä ja työntekijöistä oli suorittanut keskikoulun tai ylioppilastutkinnon<sup>2)</sup>. Taulukossa 4 tarkastellaan työkyvyttömyyseläkeläisten koulutustasoa työeläkelaeittain, eli karkeasti ammattiaseman mukaan luokitellen.

Taulukko 4. Työkyvyttömyyseläkeläisten korkeampi peruskoulutus eläkelaeittain

ikä	yo-tutkinnon tai keskikoulun suorittaneiden osuus					koko väestö
	TEL %	LEL %	YEL %	MYEL %	kaikki %	
25-34v	18	10	19	11	15	34
35-44v	9	3	18	4	7	20
45-54v	5	1	16	1	4	12
55-64v	9	1	17	1	6	10

1) Ruotsissa vuonna 1975 suoritettussa haastattelututkimuksessa todettiin myös, että ennen kaikkea nuorimmat työkyvyttömyyseläkeläiset ovat niitä, joilla ei ole juuri lainkaan koulutusta. Pensionär '75, en kartläggning med framtidsaspekter. Statens offentliga utredning 1977:98.

2) Väestölaskenta 1970, osa VII A, taulu 2.

Taulukosta näkyy, että vähiten peruskoulutusta on LEL-aloilla eli metsä-, maatalous-, rakennus- ja satamatöissä työskennelleillä palkansaajilla sekä maatalousyrittäjinä (MYEL) toimineilla; eniten yleissivistävää koulutusta on itsenäisillä yrittäjillä. Kaikissa eläkelakiryhmissä, kooltaan varsin pientä 45 vuotta täyttäneiden yrittäjien ryhmää lukuunottamatta, työkyvyttömiä koulutustaso on kuitenkin alhaisempi kuin koko väestön keskimääräinen koulutustaso.

Ammatillisten erojen ohella ovat alueelliset erot väestön koulutuksen suhteen varsin huomattavia. Väestön koulutustaso on alhaisin Itä- ja Pohjois-Suomessa, missä taas työkyvyttömiä suhteellinen osuus on korkein<sup>1)</sup>. Näin ollen on syytä selvittää, säilyvätkö koulutustasossa havaitut erot myös alueittain tarkasteltaessa.

Taulukko 5. Täyttä työkyvyttömyyseläkettä saavien ja koko väestön korkeampi peruskoulutus lääniryhmittäin

ikä	yo-tutkinnon tai keskkoulun suorittaneiden osuus			
	Etelä-Suomi		Itä-Suomi	
	täyttä tk-el. saavat %	koko väestö %	täyttä tk-el. saavat %	koko väestö %
25-34v	20	37	12	27
35-44v	12	25	5	14
45-54v	6	17	1	7
55-64v	9	14	4	6

1) Alueelliset erot väestön peruskoulutustasossa olivat vuonna 1970 varsin suuret: Uudenmaan läänin väestöstä 23 prosenttia oli suorittanut keskkoulun tai ylioppilastutkinnon, kun taas Pohjois-Karjalan läänissä vastaava osuus oli vain 9 prosenttia. Väestölaskenta 1970, taulu 063.

Taulukossa 5 verrataan koko väestön ja työkyvyttömyyseläkeläisten koulutustasoa lääniryhmittäin. Taulukosta näkyy, että Itä-Suomessa, koko väestön osalta alhaisemman koulutustason alueella myös työkyvyttömien koulutustaso on matalampi kuin Etelä-Suomessa. Erot väestöön nähden ovat selkeitä kummallakin alueella: korkeamman peruskoulutuksen saaneiden osuus on työkyvyttömillä pienempi kuin vertailuväestöllä.

#### 4.2. Jatkokoulutus

Peruskoulutuksen lisäksi saatu jatkokoulutus jakautuu ammatilliseen ja ammatillisesti eriytymättömään koulutukseen. Jälkimmäiseen ryhmään kuuluu mm. kansanopistoissa ja kansankorkeakouluissa saatu koulutus. Taulukossa 6. esitetään haastateltujen jatkokoulutustaso ikäryhmittäin. Luokka 'ammattikurssi' käsittää paitsi pitemmät, erilaisissa koulutuskeskuksissa järjestetyt kurssit myös lyhytaikaisen, osittain työn yhteydessä tapahtuneen kurssimaisen koulutuksen. Luokkaan 'jokin muu' sisältyy lähinnä yleissivistävää jatkokoulutusta.

Taulukko 6. Haastateltujen jatkokoulutus

ikä	ei jatkokoulutusta %	ammattikurssi %	ammattikoulu %	opisto tai korkeakoulu %	jokin muu %	yhteensä %
25 - 34 v	42	19	25	6	7	100
35 - 44 v	54	15	20	5	6	100
45 - 54 v	71	11	11	3	3	100
55 - 64 v	74	10	8	4	5	100



Nuoremista työkyvyttömyyseläkkeen hakijoista noin puolella on peruskoulutuksen lisäksi jonkinasteista jatkokoulutusta, vanhemmista henkilöistä neljäsosalla. Koulutus on useimmiten tapahtunut kurssimuotoisena tai ammattikouluissa, opistotasoinen tai sitä korkeampi koulutus on harvinaista. Vanhemmissa ikäryhmissä sekä naisten että miesten jatkokoulutustaso on hyvin samankaltainen, nuorimmista haastatelluista sen sijaan naisilla on hieman useammin jatkokoulutusta kuin miehillä. Esimerkiksi alle 35-vuotiaista työkyvyttömyyseläkettä hakevista naisista 62 prosentilla ja miehistä 56 prosentilla on jonkinlaista jatkokoulutusta; naisilla jatkokoulutus on kuitenkin miehiä useammin ei-ammattillista.

Edellä todettiin työkyvyttömyyseläkeläisten peruskoulutustaso koko väestön koulutustasoa alhaisemmaksi. Jatkokoulutuksen, erityisesti ammatillisen koulutuksen osalta on havaittavissa samansuuntaisia tuloksia, joskin luotettavien vertailujen tekeminen on vaikeampaa.

Taulukossa 7 verrataan ammattikoulutusta saaneiden osuuksia täyttää työkyvyttömyyseläkettä saavilla ja ammatissa toimivalla väestöllä. Ammattikoulutuksella tarkoitetaan tässä vähintään neljä kuukautta kestäväää ammattikurssia tai sitä pitempää ammatillista koulutusta. Ryhmien vertailtavuutta vaikeuttaa kuitenkin se, että väestöä koskevissa tiedoissa ei työssä annettua koulutusta ole sisällytetty mukaan ammattikoulutukseen, sen sijaan tutkimuksen haastatteluaineistossa ammattikurssilla on saatettu tarkoittaa myös työn yhteydessä tapahtunutta koulutusta. Erityisesti vanhempien työkyvyttömyyseläkeläisten kohdalla vaikuttaa siltä, että ammatilliseksi koulutukseksi on ilmoitettu hyvin monenlaisia erilaisten työtehtävien oppimiseen liittyneitä tapahtumia. Haastateltujen ammattikoulutustiedot ovat näin ollen ainakin vanhemmissa ikäryhmissä väestötietoihin nähden jonkun verran ylimitoitettuja.

Työkyvyttömien ja ammatissa toimivien vertailusta käy ilmi, että ammattikoulutusta saaneiden osuus on työkyvyttömyyseläke-

läisillä pienempi kuin ammatissa toimivalla väestöllä. Kuten edellä todettiin, ainakin vanhemmissa ikäryhmissä ero lienee todellisuudessa jonkin verran taulukosta 7 havaittavaa suurempi. Ammatissa toimivalla väestöllä ja vanhemmilla työkyvyttömyyseläkeläisillä ammattikoulutusta saaneiden osuudet ovat hyvin samankaltaisia miehillä ja naisilla. Nuorimmassa ikäryhmässä ammattikoulutusta saaneiden osuus on sen sijaan suurempi työkyvyttömyyseläkettä saavilla naisilla kuin miehillä.

Taulukko 7. Täyttä työkyvyttömyyseläkettä saavien ja ammatissa toimivien ammatillinen koulutus

ikä	ammattikoulutusta saaneita			
	miehet		naiset	
	täyttä tk- eläk. saavat %	ammattissa toimivat <sup>1)</sup> %	täyttä tk- eläk. saavat %	ammattissa toimivat %
25 - 34 v	31	49	41	48
35 - 44 v	31	35	29	33
45 - 54 v	17	23	17	22
55 - 64 v	15	20	14	17

Nuorimpien työkyvyttömyyseläkeläisten alhainen koulutustaso ammatissa toimiviin ikätovereihinsa verrattuna näkyy edelleen, jos ammatillista koulutusta tarkastellaan ammattiryhmittäin. Esimerkiksi 25-34-vuotiaista ammatissa toimivista teollisuustyötä tekevästä miehistä hieman yli 40 prosenttia on saanut ammattikoulutusta<sup>1)</sup>; saman ikäisistä vastaavissa ammateissa toimineista täyttä työkyvyttömyyseläkettä saavista miehistä on vain vajaa 30 prosenttia saanut ammattikoulutusta.

<sup>1)</sup> Ammattikoulutusta koskevien väestölukujen lähde: Asunto- ja elinkeinotutkimus 1975, taulu 411.

Tarkasteltaessa ammattikoulutusta ammattialoittain on syytä muistaa, että ammattikoulutus, joka useimmiten on nuorella iällä hankittua, ei aina vastaa myöhempiä työtehtäviä. Martti Lähteinen on eri ikäisten teollisuuden työntekijäin koulutusta selvittävässä tutkimuksessaan todennut, että yli 40 prosenttia ammattikoulutusta saaneista työskenteli koulutukseensa nähden "väärällä" alalla<sup>1)</sup>. Myös tämän tutkimuksen vanhemmista haastatelluista ilmeisesti suuri osa on saanut ammatillista koulutusta johonkin muuhun kuin viimeiseen, eläkettä edeltäneeseen ammattiinsa, sillä esimerkiksi 40 vuotta täyttäneistä haastatelluista 30 prosenttia on siirtynyt uusiin työtehtäviin yli 40-vuotiaana.

---

<sup>1)</sup>Lähteinen: Eri ikäisten teollisuuden työntekijäin koulutus, 1977.

## 5. AMMATTIRAKENNE

Tutkimusaineistoon kuuluvilla työkyvyttömyyseläkettä hakeneilla henkilöillä on yleensä takanaan varsin pitkä työhistoria, johon usein sisältyy monia erilaisia ammatteja. Seuraavassa katsauksessa on haastateltujen osalta tarkastelun kohteeksi valittu viimeinen eläkettä edeltänyt ammatti. Jaksoissa 5.1 ja 5.2 käsitellään koko haastatteluaineiston ammattijakaumaa ja haastateltujen ammattiasemaa, jaksoissa 5.3 ja 5.4 tarkastellaan täyttä työkyvyttömyyseläkettä saavien ja ammatissa toimivan väestön ammattijakaumien eroja.

Ammatit on luokiteltu alunperin vuoden 1970 väestölaskennan ammattiluokitusta käyttäen<sup>1)</sup>. Tämän luokituksen pohjalta muodostettiin aineiston käsittelyä varten miehille 11 ja naisille 9 ammattiryhmää. Ryhmät on koottu lähinnä luokituksen kaksinumeroitason mukaisia nimikkeitä yhdistellen kiinnittäen erityisesti huomiota työtehtävien samankaltaisuuteen, työn kuormittavuuteen ja työolosuhteisiin. Ammattiryhmien sisältö on tarkemmin selvitetty liitteessä 3.

### 5.1. Eläkkeen hakemista edeltänyt ammatti

Edellisessä koulutusta käsittelevässä jaksossa todettiin, että haastateltujen koulutustaso on koko väestön keskimääräistä koulutustasoa alhaisempi. Ammattijakauman painottuminen vähemmän koulutusta vaativille aloille on näin ollen varsin odotettua.

---

1) Tilastokeskuksen vuoden 1970 väestölaskennassa käyttämä ammattiluokitus perustuu soveltuvin osin pääasiallisesti Pohjoismaiseen ammattiluokitteluun (1963) ja Kansainvälisen työjärjestön julkaisemaan luokitteluun International Standard Classification of Occupations (1968). Samaa ammattiluokitusta on käytetty myös vuoden 1975 Asunto- ja elinkeinotutkimuksessa.

Taulukko 8. Eläkkeen hakemista edeltäneen ammatin jakauma työkyvyttömyyseläkettä hakeneilla

ammattiala	ikäryhmä			
	-34v %	35-44v %	45-54v %	55-64v %
miehet				
tekn. ja hallinn. työ	4	7	5	8
myynti- ja palvelutyö	8	8	11	11
kuljetustyö	2	6	5	6
rakennustyö	19	17	23	21
kaivos- ja louhintatyö	3	2	2	1
metalli- ja koneteoll.	15	13	9	8
puuteollinen työ	9	6	6	3
muu teollinen työ	12	7	3	5
varasto- ja kuormaustyö	7	7	6	4
metsätyö	9	10	9	5
maataloustyö	12	17	21	28
yhteensä	100	100	100	100
naiset				
hallinto, terv.huolto	6	3	2	2
toimistotekninen työ	10	6	4	5
myyntityö	7	9	8	6
palvelutyö	19	9	12	10
siivoustyö	10	11	9	16
rakennus- ja aputyö	8	8	4	5
tekstiiliteollinen työ	14	10	7	5
muu teollinen työ	17	16	10	10
maataloustyö	9	28	44	41
yhteensä	100	100	100	100

Taulukossa 8 esitetään haastateltujen eläkkeen hakemista edeltäneen ammatin jakauma ikäryhmittäin erikseen miehillä ja naisilla. Alle 35-vuotiaista miehistä yli puolet on tehnyt viimeisenä ammattinaan teollisuus- tai rakennustyötä. Vanhemmissa ikäryhmissä rakennustyön osuus on edelleen suuri, sen sijaan teollista työtä tehneiden osuus vanhemmista haastatelluista on huomattavasti pienempi kuin nuoremmista. Maataloustyötä tehneiden osuus on myös varsin merkittävä: miesten nuorimmasta ikäryhmästä 12 prosenttia ja vanhimmasta 28 prosenttia on eläkettä hakiessaan toiminut maatalouden piirissä. Naisilla maataloustyön osuuden vaihtelu ikäryhmittäin on vielä selvempi: 45 vuotta täyttäneistä naisista yli 40 prosent-

tia on tehnyt viimeisenä ammattinaan maataloustyötä, sen sijaan alle 35-vuotiaista vain 9 prosenttia sijoittuu maataloustyön ryhmään. Vanhimmassa ikäryhmässä on myös siivoustyötä tehneiden naisten osuus suurempi kuin nuoremmissa ikäryhmissä.

Ammattiryhmien sisäinen ikärakenne vaihtelee jonkin verran. Miehistä keski-ikältään nuorimpia ovat kaivos- ja louhintatyötä ja puuteollista työtä tehneet (keski-ikä 50 vuotta) ja vanhimpia maataloustyötä tehneet (keski-ikä 55 vuotta). Naisilla korkein keski-ikä on siivoustyön ja maataloustyön ryhmässä (56 vuotta), kaikissa muissa ammattiryhmissä keski-ikä on 53 tai 54 vuotta. Jos tarkastellaan erikseen alle 50-vuotiaita haastateltuja, havaitaan ammattiryhmien ikärakenteessa enemmän vaihtelua kuin koko aineistolla. Alle 50-vuotiaiden miesten ammattiryhmittäiset keski-ikäet ovat seuraavat:

puuteollinen työ	37 vuotta
muu teollinen työ (ei puu- tai metalliteoll.)	39 "
tekn. ja hallinn.työ, kaivostyö, metalli- ja koneteollinen työ, metsätyö	40 "
rakennustyö, varasto- ja kuormaustyö	41 "
myynti- ja palvelutyö, maataloustyö	42 "
kuljetustyö	43 "

Alle 50-vuotiaiden naisten keski-ikäet ovat vastaavasti:

hallinto, terveydenhuolto yms. työ	37 vuotta
palvelutyö, rakennus- ja aputyö, teollinen työ	40 "
toimistotekninen työ, siivoustyö	41 "
myyntityö	42 "
maataloustyö	44 "

## 5.2. Ammattiasema

Edellä esitetyssä ammattijakaumien tarkastelussa ei otettu huomioon henkilön ammattiasemaa: esimerkiksi toisen palveluksessa työskennellyt autonkuljettaja ja itsenäisenä yrittäjänä

toiminut autoilija luokiteltiin samaan ammattiryhmään kuuluviksi. Työkyvyttömiä työtaustan jatkotarkastelua varten on kuitenkin syytä luoda katsaus yrittäjien ja palkansaajien osuuksiin tutkimusaineistossa<sup>1)</sup>.

Taulukko 9. Yrittäjinä tai avustavina perheenjäseninä toimineiden osuus haastatelluista ammattiryhmittäin

ammattiryhmä	alle 50v %	50-64v %	yhteensä %
miehet			
teknillinen ja hallinn. työ	15	14	14
myynti- ja palvelutyö	20	20	20
kuljetustyö	32	69	60
rakennustyö	5	4	4
metalli- ja koneteollinen työ	11	8	9
puu- ja paperiteollinen työ	2	5	4
muu teollinen työ	8	17	14
varasto- ja kuormaustyö	0	0	0
metsätyö	16	3	8
maataloustyö	94	95	95
yhteensä	24	35	32
naiset			
hallinto, terveydenhuolto yms.	7	36	28
toimistotekninen työ	8	19	16
myyntityö	19	39	33
palvelutyö	9	19	17
siivoustyö	0	0	0
rakennus- ja aputyö	0	0	0
tekstiiliteollinen työ	4	13	10
muu teollinen työ	1	2	2
maataloustyö	96	100	99
yhteensä	32	49	46

<sup>1)</sup> Ammattiasema on luokiteltu haastatellun oman ilmoituksen mukaan. Mikäli haastatellulla on ollut samanaikaisesti useampia eri ammattiasemia, esimerkiksi palkansaaja ja maatalousyrittäjä, luokitus perustuu haastatellun itsensä tärkeimpänä pitämään asemaan. Taulukoissa esitetyt luvut eivät siten ole täysin vastaavia viimeiseen työ- tai yrittäjäsuhteeseen perustuvaan eläkelakijaotteluun.

Kuten taulukosta 9 näkyy, lähes kaikki maataloustyötä tehneet ovat olleet yrittäjiä tai avustavia perheenjäseniä; muissa ammattiryhmissä yrittäjien osuus sen sijaan vaihtelee varsin paljon. Miehillä keskimääräistä enemmän yrittäjiä on maataloustyön ohella kuljetustyön ryhmässä: 60 prosenttia kuljetustyötä tehneistä on toiminut yrittäjinä. Yli kymmenen prosenttia yrittäjiä on lisäksi hallinnollisen työn, myynti- ja palvelutyön ja 'muun teollisen työn' ryhmissä. Alle 50-vuotiailla miehillä on myös metalliteollista työtä ja metsätyötä tehneistä yli 10 prosenttia toiminut yrittäjinä. Metsätyössä kysymys on lähinnä itsenäisestä metsäkoneurakoinnista. Varrasto- ja kuormaustyössä kaikki ovat palkansaaajia, myös puuteollisuudessa ja rakennustyössä yrittäjien osuus on hyvin pieni.

Naisilla yrittäjien osuus on melko suuri myyntityössä, palvelutyössä ja hallinnon piirissä. Myös toimistotyön ryhmässä on jonkin verran yrittäjiä ja 50 vuotta täyttäneistä tekstiiliteollisuuden ryhmään kuuluvista naisista yli 10 prosenttia on toiminut itsenäisinä ammatinharjoittajina, lähinnä pukuompelijoina. Siivoojat ja rakennus- ja aputyöntekijät ovat puolestaan kaikki palkansaaajia.

Edellisen taulukon perusteella voidaan todeta, että koko haastatteluaineistossa miehistä 32 prosenttia ja naisista 46 prosenttia on toiminut yrittäjinä. Ammattiryhmän lisäksi yrittäjien osuus vaihtelee kuitenkin huomattavasti myös eläkeratkaisuryhmittäin. Taulukosta 10 näkyy, että täyttä työkyvyttömyyseläkettä saavista valtaosa, 70 prosenttia on toiminut palkansaaajina ja vain 30 prosenttia yrittäjinä. Osaeläkeläisillä tilanne on päinvastainen: yrittäjiä, pääasiassa maatalousyrittäjiä on lähes 80 prosenttia ja palkansaaajia vain runsaat 20 prosenttia.



Taulukko 10. Ammattiasema eläkeratkaisuryhmittäin

eläkeratkaisuryhmä	työsuht. %	maatal.yr. %	muu yrityt. %	yht. %
täydety eläkk.	70	23	7	100
osaeläkkeet	23	67	10	100
hylkäykset	42	49	9	100

Eri eläkeratkaisuryhmistä täyttä työkyvyttömyyseläketä saavat muistuttavat ammattiasemaltaan eniten koko ammatissa toimivaa väestöä. Taulukosta 11 näkyy, että ammattiasemajakaumat täyttä työkyvyttömyyseläketä saavilla ja ammatissa toimivilla ovat hyvin samankaltaisia. Taulukosta havaittavat pienet erot ovat eri suuntaisia miehillä ja naisilla: työsuhteessa olleiden osuus on täyttä työkyvyttömyyseläketä saavilla miehillä hieman suurempi kuin ammatissa toimivilla; naisilla, lähinnä 50-64-vuotiailla, tilanne on päinvastainen.

Taulukko 11. Täyttä työkyvyttömyyseläketä saavien aikaisempi ammattiasema aktiiviväestöön verrattuna

sukupuoli ja ikä	työsuhteessa olleet		yritytjänä toimineet	
	täyttä tk-eläketä saavat %	ammatissa toimivat %	täyttä tk-eläketä saavat %	ammatissa toimivat %
miehet				
35-49v	84	79	16	21
50-64v	73	67	27	33
naiset				
35-49v	80	81	20	19
50-64v	61	69	39	31

### 5.3. Työkyvyttömiä ja ammatissa toimivien ammattirakenteen vertailu

Oheisessa tarkastelussa verrataan täyttä työkyvyttömyyseläkettä saavien eläkkeelle siirtymistä edeltänyttä ammattijakautta ja ammatissa toimivan väestön ammattijakautta vuodelta 1970. Ammattijakauttien vertailulla saadaan käsitys siitä, mitkä ammattiryhmät työkyvyttömyyseläkeläisillä ovat suhteellisesti suurempia ja mitkä taas pienempiä kuin koko ammatissa toimivalla väestöllä. Ammattialoittaisten työkyvyttömyystiheyslukujen laskemiseen tutkimusaineisto ei anna mahdollisuuksia.

Vertailuajankohdaksi on valittu vuosi 1970. Valinnan perusteena on haastateltujen viimeisen ammatin sijoittuminen lähemmäksi vuotta 1970 kuin toista vaihtoehtoa, vuotta 1975, jolta vertailumateriaalia myös olisi saatavissa. Täyttä työkyvyttömyyseläkettä saavista haastatelluista yli 90 prosenttia on toiminut viimeisessä ammatissa vuosien 1969-1972 aikana; vuoteen 1975 mennessä sen sijaan yli puolet haastatelluista oli jo lopettanut työnteon.

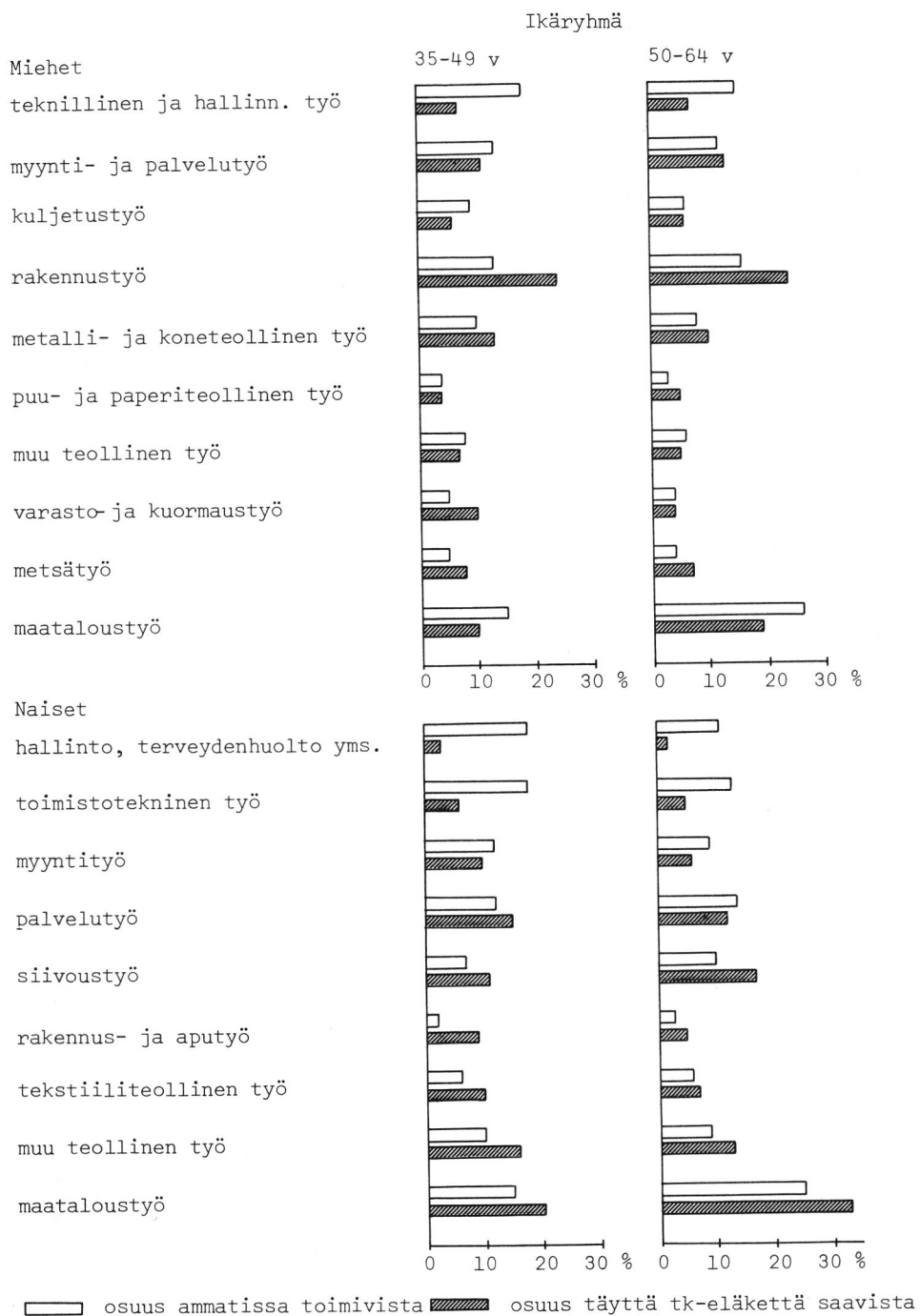
Kuviossa 4 esitetään ikäluokittain<sup>1)</sup> eri ammattiryhmiin kuuluvien prosenttiosuudet koko ammatissa toimivasta väestöstä ja vastaavasti täyttä työkyvyttömyyseläkettä saavista<sup>2)</sup>. Kuvioista voidaan sekä miesten että naisten osalta havaita, että hallinnollisen ja toimistoteknisen työn osuus on työkyvyttömyyseläkkeelle siirtyneillä huomattavasti pienempi kuin koko ammatissa toimivalla väestöllä. Näiden ammattiryhmien pieni osuus haastatteluaaineistossa selittyy jossain määrin sillä, että aineisto on kerätty yksityisen sektorin työeläkelakien piiriin kuuluvista. Valtion eläkelain ja kunnallisen

---

1) Kuviossa on käytetty 15-vuotisikäluokitusta. Tiheimmällä ikäluokituksella saadut tulokset eivät kuitenkaan oleellisesti poikkea esitetyistä.

2) Kuvion pohjana olevat luvut ovat liitetaulukoissa 1 ja 2.

Kuvio 4. Eri ammattiryhmiin kuuluvien osuus täyttä työkyvyttömyyseläkettä saavista ja ammatissa toimivista



eläkelain mukaista eläkettä saavat sisältyvät kuitenkin aineistoon, mikäli henkilöllä on myös perusjoukon valintakriteerien edellyttämä TEL-, LEL-, YEL- tai MYEL-päätös. Toisaalta, kuten seuraavalla sivulla esitetään, tulokset näidenkin ammattiryhmien osalta ovat varsin yhteneviä kansaneläkejärjestelmää koskevien, eli kaikki työntekijäryhmät kattavien tietojen kanssa.

Myös maataloudessa työskennelleiden miesten osuus on täyttä työkyvyttömyyseläkettä saavilla pienempi kuin vertailuväestöllä. Mikäli osatyökyvyttömyyseläkeläiset otettaisiin huomioon, maataloustyötä tehneiden miesten osuus työkyvyttömyyseläkeläisistä ei kuitenkaan juuri poikkeaisi ammatissa toimivien vastaavasta osuudesta. Maatalouden naisten osuus on täyttä työkyvyttömyyseläkettä saavistakin suurempi kuin vastaava osuus ammatissa toimivasta väestöstä; osaeläkeläiset mukaan luettuna ero kasvaisi vielä huomattavasti. Maataloudessa toimineiden miesten suhteellisen pieni osuus työkyvyttömyyseläkeläisillä selittyy osaltaan sillä, että useat maanviljelystyötä tehneet miehet ovat ilmoittaneet pääasialliseksi ammatikseen jonkin muun, samanaikaisesti harjoittamansa ammatin. Noin 11 prosentilla niistä täyttä työkyvyttömyyseläkettä saavista miehistä, jotka sijoittuvat kuviossa 2 muihin kuin maataloustyön ammattiryhmään, sisältyi työkyvyttömyyseläkkeeseen myös MYEL-osa; naisilla vastaava luku on vain 2 prosenttia.

Useilla teollisuuden aloilla ja rakennustyössä työskennelleiden osuus on täyttä työkyvyttömyyseläkettä saavilla suurempi kuin vertailuväestöllä. Samoin siivoustyötä tehneiden naisten ja metsätyötä tehneiden miesten osuus on työkyvyttömyyseläkkeelle siirtyneillä jonkin verran suurempi kuin koko ammatissa toimivalla väestöllä. Nuoremmassa ikäryhmässä näkyy lisäksi varasto- ja kuormaustyötä tehneiden miesten suurempi osuus työkyvyttömällä kuin ammatissa toimivilla. Näihin ammattialoihin, joiden osuus tämän tutkimuksen perusteella on työkyvyttömyyseläkeläisillä suurempi kuin ammatissa toimivalta väestöllä kokonaisuudessaan, palataan seuraavissa jaksoissa.

Ennen kuin lähdetään yksityiskohtaisemmin selvittämään työkyvyttömiä ammattirakennetta ja sen taustaa, on aiheellista tarkastella miten hyvin esitetyt työkyvyttömiä ja vertailuväestön ammatilliset erot vastaavat muista lähteistä saatuja tietoja. Esitetyt tulokset ovat pitkälti yhteneviä kansaneläkejärjestelmän tietoihin perustuvien ammattialoittaisten työkyvyttömyystiheyslukujen kanssa. Vuonna 1971 alkaneiden kansaneläkejärjestelmään kuuluvien työkyvyttömyystapausten ja vuonna 1970 ammatissa toimineiden lukumääriin perustuen suurimmat ikävakioidut työkyvyttömyysinsidenssiluvut löytyvät maataloudessa toimivilla naisilla ja kaivos- ja louhintatyössä toimivilla miehillä. Näistä ryhmistä siirtyi työkyvyttömyyseläkkeelle noin 20 prosenttia. Vastaava luku teollisissa ammateissa on noin 15 prosenttia ja niin sanotuissa henkisisissä ammateissa noin 5-6 prosenttia<sup>1)</sup>. Vuonna 1976 alkaneita kansaneläkejärjestelmän työkyvyttömyyseläkkeitä tarkasteltaessa havaitaan korkeimmat insidenssiluvut metsätyön ja metalliteollisuuden ammattiryhmissä ja vastaavasti pienimmät eräissä toimistoteknisissä sekä lainopin ja opetuksen alaan liittyvisissä ammateissa<sup>2)</sup>. Kansaneläkelaitoksen tilastojulkaisu Uudet työkyvyttömyyseläkkeet saajan ammatin mukaan vuosina 1972-1976<sup>3)</sup> antaa myös hyvin samankaltaisen kuvan työkyvyttömiä ja aktiiviväestön ammattijakaumien eroista.

Ruotsissa kerätyt tiedot vuosina 1971-1976 alkaneista työkyvyttömyyseläkkeistä ja vuoden 1970 ammatissa toimivasta väestöstä muistuttavat myös suuresti edellä esitettyjä havaintoja. Kyseistä aineistoa tarkasteltaessa löytyvät suurimmat työkyvyttömyyseläkeläisten osuudet seuraavista ammattiryhmistä: metsätyö, kaivos- ja louhintatyö, metalli-, paperi- ja

1) Siren: Taloudellisen tilanteen ja työkyvyttömyyden väliset suhteet, 1979.

2) Gustafsson: Påbörjade sjukdagpenningperioder och nybeviljade invalidpensioner inom olika yrkesgrupper.

3) Kansaneläkelaitoksen julkaisuja T9:20.

tekstiiliteollinen työ, pakkaus- ja varastointityö sekä tarjoilu- ja portieerintyö<sup>1)</sup>.

#### 5.4. Ammattirakenteen alueellinen tarkastelu

Edellisessä jaksossa työkyvyttömiä ja ammatissa toimivan väestön ammattijakaumien vertailu suoritettiin koko maan osalta. Kuten aiemmin kohdassa 3.2.2. esitettiin, työkyvyttömyystiheys on kuitenkin Itä- ja Pohjois-Suomessa selvästi muita alueita korkeampi. Näin ollen on mielenkiintoista selvittää miten työkyvyttömiä ja ammatissa toimivien ammattijakaumat poikkeavat toisistaan, kun tarkastelu suoritetaan erikseen maatalousvaltaisella Itä-Suomen alueella ja toisaalta teollistuneemmassa Etelä-Suomessa.

Vaikka edellä todettiin tässä tutkimuksessa saatujen ammattijakaumia koskevien tulosten vastaavan varsin hyvin muihin lähteisiin perustuvia ammattialoittaisia työkyvyttömyystiheyslukuja, on kuitenkin syytä muistaa, että alueittaisessa tarkastelussa haastateltavien ikäryhmittäiset lukumäärät jäävät suhteellisen pieniksi<sup>2)</sup> ja tulokset näin ollen jossain määrin viitteellisiksi.

Tarkastelussa kiinnitetään eniten huomiota 35-49-vuotiaiden ikäryhmään, joskin ohessa esitetään myös vanhempaa ikäryhmää, 50-64-vuotiaita koskevia tietoja, samoin kuin tiheämmän ikäluokituksen puitteissa saatuja tuloksia. Kuviossa 5 esite-

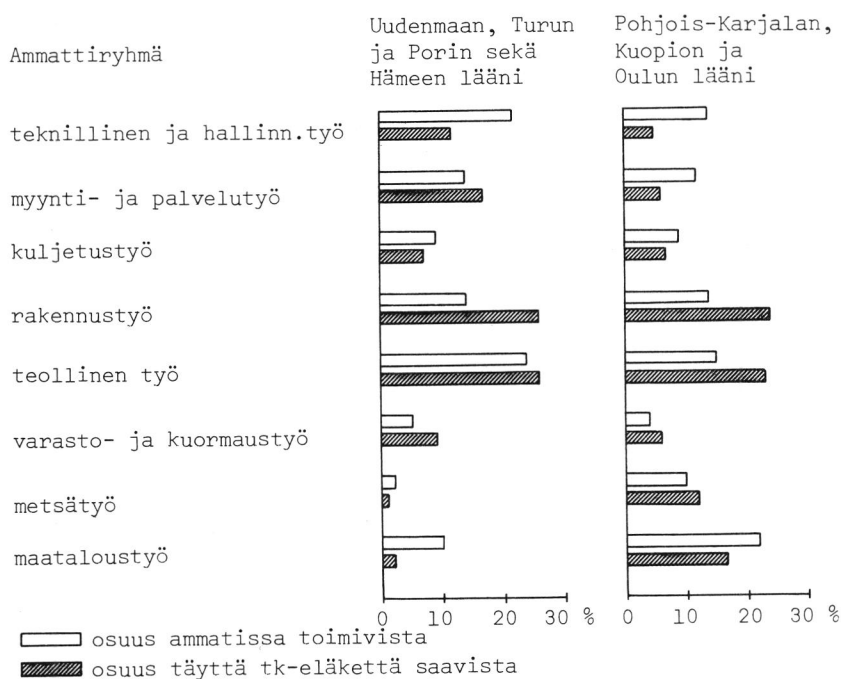
---

1) Berglind & Tunevall: Skillnader i förtidspensionering mellan olika yrken.

2) Haastateltujen täyttä työkyvyttömyyseläkettä saavien paimattamaton lukumäärä Itä-Suomen alueella on 463 ja Etelä-Suomessa 623.

tään alueittain 35-49-vuotiaiden, eri ammattiryhmiin kuuluvien miesten prosenttiosuudet kaikista ammatissa toimivista ja vastaavasti täyttä työkyvyttömyyseläkettä saavista miehistä. Kuvion pohjana olevat luvut, ja ikäryhmää 50-64 vuotta koskevat luvut on esitetty liitetaulukoissa 3 ja 4.

Kuvio 5. Eri ammattiryhmiin kuuluvien osuus täyttä työkyvyttömyyseläkettä saavista ja ammatissa toimivista 35-49-vuotiaista miehistä lääniryhmittäin



Pääpiirteissään erot työkyvyttömiä ja ammatissa toimivien miesten ammattiryhmittäisissä osuuksissa ovat sekä Etelä- että Itä-Suomessa samansuuntaisia. Kummallakin alueella silmiinpistävin ero on rakennustyötä tehneiden suurempi osuus työkyvyttömillä kuin vertailuväestöllä. Selkeimmin tämä ero näkyy Etelä-Suomessa asuvien 45-54-vuotiaiden kohdalla: tämän ikä-

ryhmän ammatissa toimivista miehistä 16 prosenttia kuuluu rakennustyöntekijöihin, työkyvyttömyyseläkkeen saajista sen sijaan yli 30 prosenttia.

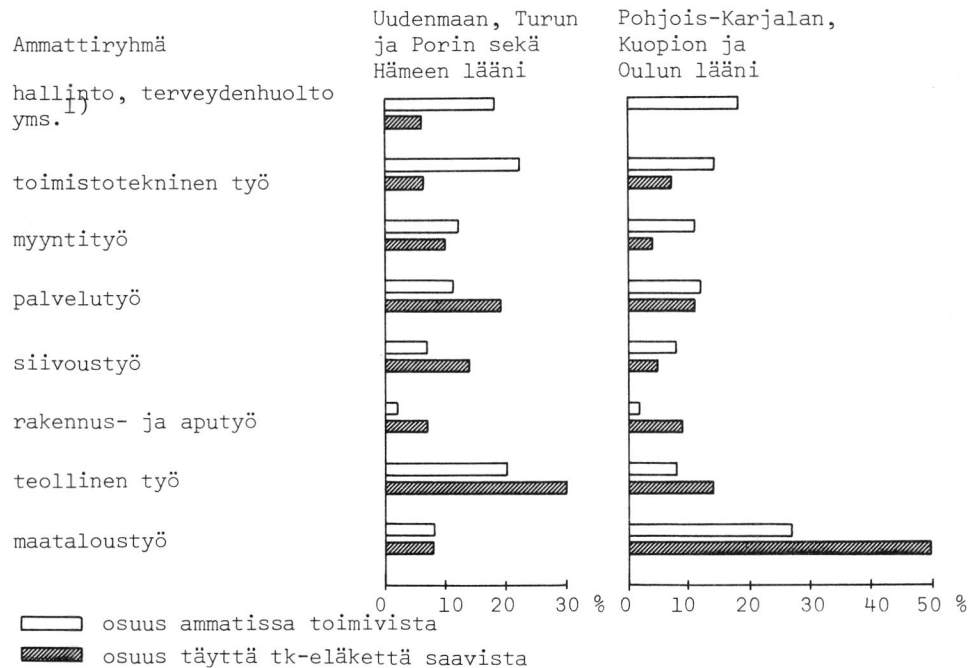
Teollisuustyötä tehneiden osuuksissa työkyvyttömyyseläkeläisillä ja ammatissa toimivilla on suurempi ero Itä-Suomen maatalousvaltaisella alueella kuin teollistuneemmassa Etelä-Suomessa. Itä-Suomessa teollisuustyötä tehneiden työkyvyttömyyseläkeläisten määrää kasvattaa erityisesti puu- ja sahateollisuuden osuus: 35-49-vuotiaista työkyvyttömyyseläkettä saavista miehistä 9 prosenttia on tehnyt puuteollista työtä, vastaava luku ammatissa toimivan väestön kohdalla on vain 3 prosenttia.

Palvelutyön ja myyntityön kohdalla on kuviossa 5 havaittavissa päinvastaiset erot eri alueilla. Etelä-Suomessa palveluammatteissa toimineiden osuus on työkyvyttömyyseläkeläisillä hieman suurempi kuin ammatissa toimivilla; Itä-Suomessa tilanne on toisin päin. Alueitten välillä havaittava ero selittyy osittain kyseisen ammattiryhmän sisäisellä rakenteella: vartiointi, kiinteistöhoito yms. tehtävien osuus korostuu Etelä-Suomessa. Selkeimmillään työkyvyttömien ja vertailuväestön palvelutyön osuuksien ero näkyy Helsingin alueella: palvelutyön ryhmään (myyntityö poislukien) kuuluu 7 prosenttia 35-49-vuotiaista ammatissa toimivista miehistä ja 13 prosenttia työkyvyttömyyseläkettä saavista, vanhemmassa ikäryhmässä vastaavasti 9 prosenttia ammatissa toimivista ja 15 prosenttia työkyvyttömistä.

Naisten osalta työkyvyttömyyden alueittaisia ja ammatillisia eroja on havainnollistettu kuviossa 6. (Vastaavat luvut löytyvät liitetaulukoista 5 ja 6).



Kuvio 6. Eri ammattiryhmiin kuuluvien osuus täyttä työkyvyttömyyseläkettä saavista ja ammatissa toimivista 35-49-vuotiaista naisista lääniryhmittäin



Kuviota tarkasteltaessa huomio kiinnittyy ennen kaikkea maataloustyön osuuksiin. Pohjois-Karjalan, Kuopion ja Oulun läänin alueella puolet 35-49-vuotiaista täyttä työkyvyttömyyseläkettä saavista naisista on viimeksi ennen eläkkeelle siirtymistä tehnyt maataloustyötä, vertailuväestöstä vain noin neljäsosa kuuluu tähän ammattiryhmään. Etelä-Suomessa työkyvyttömien ja ammatissa toimivien välillä ei maataloustyön piiriin kuuluvien osuuksissa sen sijaan ole eroja, molemmissa ryhmissä maataloustyötä tehneiden osuus on alle 10 prosenttia.

Vanhemmassa ikäryhmässä tilanne on vastaavanlainen ja säilyy ennallaan vaikka tarkastelu suoritettaisiin tiheämmällä ikäluokituksella.

Samoin kuin miehillä korostuu naisillakin palveluammateissa toimineiden osuus Etelä-Suomen alueen työkyvyttömyyseläkeläisillä. Itä-Suomessa siivoustyön ja muiden palveluammattien osuuksissa ei juuri ole eroa työkyvyttömien ja ammatissa toimivien naisten välillä, Etelä-Suomessa sen sijaan kummankin ammattiryhmän osuus on työkyvyttömyyseläkeläisillä suurempi kuin vertailuväestöllä. Siivoustyön osuuksissa havaittu ero näkyy erityisesti pääkaupunkiseudulla. Helsingissä siivoustyön osuus on 50-64-vuotiaille työkyvyttömyyseläkeläisillä 24 prosenttia ja ammatissa toimivilla 11 prosenttia.

## 6. TYÖOLOSUHTEET JA TYÖN VAATIMUSTASO

Kuten raportin alussa todettiin, työkyvyttömyydessä on kyse työn asettamien vaatimusten ja työntekijän toimintakyvyn välisestä ristiriidasta. Työ ei kuitenkaan toimi yksinomaan toimintakyvyn vaatimusten säätelijänä, vaan se myös muovaa tekijänsä terveydentilaa. Työ sinänsä, erityisesti työttömyyden vastakohdaksi käsitettynä on positiivinen, tekijänsä hyvinvointia lisäävä seikka. Monet työympäristön ominaispiirteet, fysikaaliset tekijät kuten melu ja värinä, pölyisyys, kemialliset ärsykkeet, työasennot, työtahti ym. seikat asettavat kuitenkin työntekijän erilaisille haittavaikutuksille alttiiksi. Työn luonne, sen fyysinen ja psyykinen kuormittavuus edellyttää näin ollen tekijältään tiettyjä voimavaroja, mutta samanaikaisesti myös kuluttaa niitä<sup>1)</sup>.

Tässä luvussa tarkastellaan haastatteluaineiston valossa joidakin työelämän piirteitä, joilla on saattanut olla vaikutusta työkyvyttömyyden syntyyn tai sen kehittymiseen joko suoraan tai välillisesti. Kuvauksen kohteena ovat työkyvyttömyyseläkkeen hakijoiden viimeisen ammatin työolosuhteet ja työn vaatimustaso, lähinnä tarkastellaan työn kuormittavuuteen liittyvien seikkojen esiintymistä haastateltujen aikaisemmissa työtehtävissä.

Työolosuhteissa vallitsevaa tilannetta tarkastellessaan Jeddi Hasan kirjoittaa seuraavasti: Vaikka työolosuhteiden kehitys koneistumisen myötä onkin yleensä merkinnyt työntekijältä vaadittavan lihastyön vähenemistä, meillä on vielä suuria ammattiryhmiä, esimerkiksi rakennustyö sekä maa- ja metsätaloustyö, joihin liittyy jatkuvaa tai jaksottaista voimakasta fyysistä

---

<sup>1)</sup> Ks. esim. Aro: Työn ja terveyden välisten suhteiden teoreettinen tarkastelu, 1976.

ponnistelua<sup>1)</sup>. Tämä käy myös ilmi mm. Tilastokeskuksen vuoden 1972 työolosuhdetiedustelusta, jossa eri ammattialoilla työskenteleviltä noin 5600 henkilöltä kyseltiin työhön liittyviä piirteitä. Tiedustelun mukaan lähes 90 prosenttia maa- ja metsätaloudessa työskentelevistä ja noin 75 prosenttia rakennusalalla työskentelevistä piti työtään ruumiillisesti rasittavana; kaikista työntekijöistä yli puolet koki työnsä ruumiillisesti raskaaksi<sup>2)</sup>.

Varsin odotettua onkin, että useat edellisessä jaksossa esille tuodut ammattialoittaisten osuuksien erot ammatissa toimivalla väestöllä ja työkyvyttömällä noudattelevat pitkälti yleisiä oletuksia työn kuormittavuudesta<sup>3)</sup>. Raskaina pidettävien ammattialojen, esimerkiksi metsätyön, maataloustyön, rakennustyön ja useiden teollisuusammattien osuus on työkyvyttömällä suurempi kuin ammatissa toimivilla. Samoin siivoustyö, jonka osuus työkyvyttömäksi tulleilla naisilla on melko suuri, sijoittuu fyysisesti kuormittaviin ammatteihin.

#### 6.1. Työssä esiintyneet terveydelle haitalliset seikat

Haastateltavilta tiedusteltiin aikaisempaa työntekeä koskevien kysymysten yhteydessä kussakin ammatissa mahdollisesti esiintyneitä terveydelle haitallisia seikkoja. Kysymyksessä ei ollut valmiiksi muotoiltuja vastausvaihtoehtoja, vaan haastateltavien tuli, mikäli haittoja oli esiintynyt, lue-

1) Hasan: Työolosuhteiden nykytilasta sekä niiden säätelyn tarpeellisuudesta, tavoitteista ja edellytyksistä, 1972.

2) Laihonen, Laine, Järvenpää: Työolosuhdetiedustelu, 1972.

3) Ammattien oletetun kuluttavuuden mukainen luokitus on esitetty mm. julkaisussa Happonen: Ammattialoittainen sairastavuus eläkeiän porrastuksen perustana, 1969.

tella yksi tai useampia haitallisimpina pitämiään seikkoja. Kaikkiaan 80 prosenttia haastatelluista mainitsi viimeisessä eläkkeen hakemista edeltäneessä ammatissaan olleen joitakin hänen oman terveydentilansa kannalta haitallisia tekijöitä. Taulukossa 12 nämä tekijät on jaoteltu lähinnä työolosuhteisiin liittyviin (esim. ilman epäpuhtaudet, veto, melu ym.) ja työn laatuun liittyviin seikkoihin (esim. työn raskaus, henkinen paine, rasittava työasento ym.). Ryhmään muut haitat sisältyy etupäässä mainintoja työn aiheuttamista sairauksista tai vammoista, kuitenkin täsmentämättä mikä työhön liittyvä seikka haastatellun mielestä on terveydentilaa heikentänyt.

Taulukko 12. Terveydelliset haitat viimeisessä ammatissa

sukupuoli ja ikä	ei mainittu haittoja %	työ- olos- liit- tyvät %	työn laat. liit- tyvät %	työol. ja työn laatuun liitt. %	muut haitat %	yhteensä %
miehet						
-34v	33	21	25	8	13	100
35-49v	25	17	37	12	9	100
50-64v	22	21	39	11	7	100
naiset						
-34v	33	19	27	8	13	100
35-49v	21	15	45	12	7	100
50-64v	16	12	52	11	9	100

Taulukosta 12 käy ilmi, että alle 35-vuotiaista työkyvyttömyyseläkkeen hakijoista noin kaksi kolmasosaa on maininnut työhön liittyviä terveydelle haitallisia seikkoja; vanhemmissa ikäryhmissä haittoja on mainittu useammin. Eniten haastatellut ovat tuoneet esille työn laatuun, sen raskauteen yms. liittyviä haittatekijöitä: 'sama raskas liike', 'nosteleminen rasitti selkää', 'seisomatyö', 'pahat työasennot' ovat tyypil-

lisiä esimerkkejä. Näiden selkkojen osuus kasvaa iän myötä: yli puolet 50 vuotta täyttäneistä naisista on tuonut esille työn laatua koskevia haittoja viimeisessä ammatissaan. Sen sijaan työolosuhteiden terveydellisiä haittoja on miesten kohdalla mainittu suunnilleen saman verran kaikissa ikäryhmissä, naisilla vanhemmissa ikäryhmissä jopa vähemmän kuin nuorimmassa ryhmässä. Tavallisimpia työolosuhteisiin liittyviä haittamainintoja ovat mm. seuraavat: 'kylmä työ', 'kolina', 'huono valaistus', 'pöly kutitti ja yskitti', 'märkyys'.

Taulukko 13. Terveydelliset haitat ammattiryhmittäin (viimeinen ammatti)

ammattiryhmä	ei mainittu haittoja %	työolosuhteet liittyvät %	työn laatu liittyvät %	työol. ja työn laatuun liitt. %	muut haitat %	yhteensä %
miehet						
tekn. ja hall. työ	23	15	54	2	6	100
myynti- ja plv.työ	37	14	30	11	8	100
kuljetustyö	32	19	33	3	13	100
rakennustyö	22	20	36	12	10	100
metalli- ja konet.	21	50	11	12	6	100
puuteollinen työ	21	25	37	10	7	100
muu teollinen työ	18	41	24	8	9	100
varasto- ja kuorm.	27	23	16	29	5	100
metsätyö	14	12	56	13	5	100
maataloustyö	20	6	53	11	10	100
naiset						
hall., terv.huolto	16	3	53	8	20	100
toimistotekn. työ	38	3	43	2	14	100
myyntityö	19	17	48	8	8	100
palvelutyö	18	18	45	13	6	100
siivoustyö	22	16	43	10	9	100
rak.- ja aputyö	4	26	33	23	14	100
tekstiiliteoll.	18	19	37	7	19	100
muu teollinen työ	14	23	37	19	7	100
maataloustyö	15	5	64	9	7	100

Taulukossa 13 tarkastellaan haastateltujen mainitsemia viimeisessä työssä esiintyneitä terveydellisiä haittoja ammattiryhmittäin. Taulukosta näkyy, että työolosuhteisiin liittyviä haittoja on mainittu useimmin miehillä teollisuustyötä tehneiden ryhmässä ja naisilla teollisuustyön lisäksi erityisesti rakennus- ja aputyön ryhmässä. Maa- ja metsätaloustyötä sekä hallinnollista työtä tehneet ovat maininneet eniten työn laatuun, lähinnä sen raskauteen liittyviä häirtatekijöitä. Maa- ja metsätaloustyötä tehneet ovat useimmiten korostaneet työn fyysistä raskautta, sen sijaan hallinnollisen työn ryhmään kuuluvat ovat maininneet työn henkiseen rasittavuuteen liittyviä seikkoja. Joskin psyykkinen kuormitus on kaikkiaan tuotu esille melko harvoin<sup>1)</sup>, hallinnollisen työn lisäksi erityisesti naiset ovat ilmoittaneet stressin erääksi työhaitaksi melko usein myös palvelutyössä, toimistotyössä ja tekstiiliteollisessa työssä.

Työolosuhteisiin, työympäristöön liittyvät haastateltujen mainitsemat häirtatekijät ovat myös erilaisia eri ammattialoilla. Useimmiten esille tuodut työolosuhteisiin liittyvät epäsuotuisat tekijät ovat kuumuus, kylmyys tai lämpötilan vaihtelut, pöly, kaasut ja muut kemialliset ärsykkeet, vetoisuus, melu sekä työaikaan liittyvät häirtat. Lämpötilaan liittyviä häirtatekijöitä on mainittu keskimääräistä useammin teollisuusammateissa sekä naisilla lisäksi rakennustyössä ja palvelutyössä. Ilman epäpuhtaus ja kemialliset ärsykkeet on tuotu esille erityisen usein miehillä metalliteollisen työn ryhmässä ja naisilla siivoustyön ryhmässä. Vetoisuus on mainittu myös useimmin teollisen työn ryhmissä: miehillä metalli- ja puuteollisuudessa, naisilla muun kuin tekstiiliteollisen työn ryhmässä. Melu on varsin harvoin lueteltu työn terveydellisten häirttojen joukossa; varasto- ja kuormaustyötä tehneet miehet ja 'muun teollisen työn' ryhmään kuuluvat, lähinnä pakkaustyötä tehneet naiset ovat kuitenkin melko usein

---

1) Kaikista työhaittoja maininneista haastatelluista 7 prosenttia on ilmoittanut stressin erääksi häirtaksi, vastaava luku fyysisen kuormittavuuden kohdalla on noin 60 prosenttia.

ilmoittaneet melun erääksi häirtatekijäksi. Työaika, lähinnä vuorotyön tai epä säännöllisen työn tuottama häirta on mainittu miehillä keskimääräistä useammin kuljetustyön sekä varasto- ja kuormaustyön ryhmissä, naisilla puolestaan palvelutyön ja toimistotyön ryhmissä.

Edellä esitettyjen työn terveydellisiä häirttoja kuvaavien havaintojen perusteella ei voida tehdä vertailuja työkyvyttömyyseläkettä hakeneiden ja muun väestön työolosuhteiden ja työn laadun eroista. Eräistä yksittäisistä työn piirteitä kuvaavista seikoista, työaikamuodosta sekä sisä- ja ulkotyön suhteesta pyrittiin haastatteluissa kuitenkin keräämään myös ammatissa toimiviin vertailtavissa olevaa tietoa. Näitä seikoja käsitellään seuraavassa.

## 6.2. Työaikamuoto

Epäsäännöllistä työaikaa tai vuorotyötä pidetään eräänä työn kuormittavuutta lisäävänä tekijänä. Taulukossa 14 tarkastellaan palkansaajina toimineiden haastateltujen eläkkeen hakemista edeltäneen työn työaikamuotoa: päivätyön, aamu-, iltatai yötyön, vuorotyön sekä epä säännöllisen työn osuutta eri ammattiryhmissä. Eniten vuorotyötä on tehty miesten varastotyön ja puuteollisen työn ammattiryhmissä sekä naisten palvelutyön ja "muun teollisuuden", lähinnä elintarviketeollisen työn ryhmissä. Epäsäännöllinen työaika on ollut useimmin miehillä kuljetus-, palvelu- ja metsätyössä, naisilla puolestaan hallinnollisen ja toimistotyön ryhmissä.



Taulukko 14. Palkansaajina toimineiden työaikamuoto viimeisessä ammatissa

ammattiryhmä	päivä- työ %	aamu-, ilta-, yötyö %	vuoro- työ %	epä- säänn. työ %	yht. %
miehet					
tekn. ja hallinn. työ	86	1	2	11	100
myynti- ja palvelutyö	52	7	20	21	100
kuljetustyö	50	2	21	27	100
rakennustyö	93	0	6	1	100
metalli- ja konet. työ	79	1	19	1	100
puuteollinen työ	56	0	38	6	100
muu teollinen työ	60	5	32	3	100
varasto- ja kuormaustyö	51	0	47	2	100
metsätyö	83	0	1	16	100
naiset					
hallinto, terv.huolto	46	2	28	24	100
toimistotekninen työ	72	4	2	22	100
myyntityö	81	8	5	7	100
palvelutyö	37	14	38	11	100
siivoustyö	47	30	12	11	100
rakennus- ja aputyö	93	0	4	3	100
tekstiiliteollinen työ	77	4	14	5	100
muu teollinen työ	57	4	38	1	100

Ikäryhmittäin tarkasteltuna havaitaan, että vuorotyötä ja epä-säännöllistä työaikaa esiintyy jonkin verran enemmän nuoremmilla työkyvyttömyyseläkettä hakeneilla. Esimerkiksi teollis-

ta työtä tehneiden miesten työaikamuoto ikäryhmittäin on seuraava:

	1-vuorotyö	2- tai 3- vuorotyö	epäsäänn. työ	yhteensä
-34v	55	44	1	100%
35-49v	62	33	5	100%
50-64v	69	29	2	100%

Eläketurvakeskuksen tutkimuksessa 'Ikääntyvä työntekijä ja ammatti'<sup>1)</sup> todettiin, että vuorotyö on yleisempää niissä ammattiryhmissä, joissa keskimääräinen eläkeikämielipide eli vastaajien sopivaksi arvioima eläkkeelle siirtymisikä on matala ja harvinaisempaa niissä ryhmissä, joissa eläkeikämielipide on korkea. Edelleen kyseisessä tutkimuksessa havaittiin, että ammattiryhmän eläkeikämielipide ja työkyvyttömyystiheys korreloivat positiivisesti. Samansuuntaisia tuloksia antaa myös käsillä olevaan tutkimukseen liittyvät havainnot.

Taulukossa 15 verrataan palkansaajina toimineiden haastateltujen ja ammatissa toimivien palkansaajien työaikamuotoja eräillä toimialoilla<sup>2)</sup>. Ammatissa toimivia koskevat luvut perustuvat Tilastokeskuksen työolosuhdetiedusteluun<sup>3)</sup>. Taulukosta käy ilmi, että lukuunottamatta rakennusalaan, jossa lähes yksinomaan tehdään säännöllistä päivätyötä, kaikilla toimialoilla työkyvyttömyyseläkettä hakeneilla esiintyy vertailuväestöä enemmän vuorotyötä.

1) Aarnio, Forss, Poukka, Vanamo: Ikääntyvä työntekijä ja ammatti, 1975.

2) Huomattakoon, että kysymys on toimialaluokituksesta eikä ammattiluokituksesta. Taulukon 15 luvut eivät siis ole täysin verrannollisia edellä esitettyihin ammattialoittaisiin työaikamuotoa koskeviin tietoihin.

3) Laihonon, Laine, Järvenpää: Työolosuhdetiedustelu, 1972.

Taulukko 15. Palkansaaajina toimineiden haastateltujen (tk) ja ammatissa toimivien (atv) työaikamuoto toimialoittain

toimiala	1-vuorotyö		2- tai 3-vuorotyö		epäsäännöllinen työ		yhteensä	
	atv <sup>1)</sup> %	tk %	atv %	tk %	atv %	tk %	atv %	tk %
teollisuus	73	67	24	30	3	3	100	100
rakennus	93	96	2	2	5	2	100	100
kauppa	77	65	13	26	10	9	100	100
liikenne	59	50	13	24	28	26	100	100
palvelut	76	73	11	18	13	9	100	100

### 6.3. Sisä- ja ulkotyö

Edellä mainitussa Eläkeikä tutkimuksessa<sup>2)</sup> havaittiin, että työkyvyttömyystiheys on suurimmillaan fyysisesti raskaissa töissä, joita tehdään kokonaan tai osittain ulkosalla. Kä-sillä olevan tutkimuksen tulokset ovat samansuuntaisia: varsin suuri osa haastatelluista työkyvyttömyyseläkkeen hakijoista, erityisesti miehistä on työskennellyt ulkona.

Kuten taulukosta 16 näkyy, pääasiassa sisätiloissa työskennelleitä miehiä on teknillisen ja hallinnollisen työn sekä 'muun teollisen työn' ryhmissä kolme neljäsosaa, muilla aloilla korkeintaan puolet. Erityisen runsaasti ulkotyötä tehneitä on sekä miehillä että naisilla maa- ja metsätaloustyön ja rakennustyön ammattiryhmissä sekä lisäksi miesten kuljetustyön ryhmässä. Naisilla ei ulkotyön osuuksissa ole havaittavissa ikäryhmittäisiä eroja, miehillä ulkotyö on jonkin verran tavallisempaa nuorilla haastatelluilla.

<sup>1)</sup> Luvut on laskettu Työolosuhdetiedustelun (1972) sivulla 12 olevasta taulukosta yhdistämällä toimihenkilöiden ja työntekijöiden ryhmät.

<sup>2)</sup> Aarnio, Forss, Poukka, Vanamo; Ikääntyvä työntekijä ja ammatti, 1975.

Taulukko 16. Sisä- ja ulkotyö viimeisessä ammatissa

ammattiryhmä	työskentely tapahtunut			yht. %
	pääasiassa sisällä %	sekä sisällä että ulkona %	pääasiassa ulkona %	
miehet				
tekn. ja hallinn. työ	73	19	8	100
myynti- ja palvelutyö	49	35	16	100
kuljetustyö	20	48	32	100
rakennustyö	10	46	44	100
metalli- ja konet. työ	54	31	15	100
puuteollinen työ	47	24	29	100
muu teollinen työ	76	21	3	100
varasto- ja kuormaustyö	53	17	30	100
metsätyö	2	15	83	100
maataloustyö	2	76	22	100
naiset				
hall., terv. huolto	95	5	0	100
toimistotekninen työ	100	0	0	100
myyntityö	89	10	1	100
palvelutyö	91	3	6	100
siivoustyö	82	16	2	100
rakennus- ja aputyö	21	32	47	100
tekstiiliteollinen työ	94	0	6	100
muu teollinen työ	94	2	4	100
maataloustyö	2	97	1	100

Kun verrataan edellä esitettyjä tuloksia Tilastokeskuksen työolosuhdetiedustelun ammatissa toimivia koskeviin havaintoihin, vaikuttaa siltä, että työkyvyttömät ovat ammatissa toimivia useammin tehneet ulkotyötä. Työolosuhdetiedustelun työntekijöillä ja tämän tutkimuksen palkansaaajina toimineilla haasta-

telluilla sisä- ja ulkotyön suhde on seuraava:

	pääasiassa sisätyötä	sisä- ja ulkotyötä	pääasiassa ulkotyötä	yht.
työolosuhdetie- dustelun <sup>1)</sup> työn- tekijät	68	15	18	100%
palkansaajina toi- mineet työkyvyttö- myyseläkkeen haki- jat	56	22	22	100%

Myös toimialoittain tarkasteltuna ulkotyöntekijöitä on työkyvyttömyyseläkkeen hakijoiden joukossa enemmän kuin vertailuaineiston työntekijöiden ryhmissä.

Edellä esitettiin sisä- ja ulkotyötä koskevia lukuja työkyvyttömiä viimeisessä eläkkeen hakemista edeltäneessä ammatissa. Tarkasteltaessa työkyvyttömiä työhistoriaa kokonaisuudessaan ulkotyön osuus korostuu entistä voimakkaammin. Kun otetaan huomioon kaikki haastateltujen ilmoittamat vähintään vuoden mittaiset ammattijaksot on jonkin ammatin puitteissa ulkotyötä tehneitä hieman yli 80 prosenttia miehistä ja noin 60 prosenttia naisista. Jopa sellaisessa viimeisen ammatin ryhmässä kuin miesten teknillinen ja hallinnollinen työ ulkotyötä tehneiden osuus kohoaa lähelle 60 prosenttia, kun kaikki aikaisemmatkin ammattijaksot otetaan huomioon.

---

<sup>1)</sup>Toimihenkilöt ja yrittäjät eivät sisälly työolosuhdetiedustelun lukuihin.

## 7. TYÖHISTORIA

Tässä luvussa luodaan katsaus työkyvyttömyyseläkettä hakeneiden aikaisempiin työnteon vaiheisiin. Ensimmäisessä jaksossa kuvataan työnteon aloittamisesta, työelämään tuloikää ja ensimmäistä ammattia, sen jälkeen tarkastellaan ammattialan vaihtojen lukumäärää. Kolmannessa jaksossa luodaan katsaus viimeisen ammattijakson kestoon ja siihen sisältyviin työpaikan vaihtoihin. Neljännessä jaksossa selvitetään ammatillisen liikkuvuuden suuntia tarkastelemalla viimeistä ammattia edeltäneitä ammattialoja. Koska työhistoriatietojen osalta löytyy hyvin niukasti työkykyisiä koskevaa vertailumateriaalia, on viittauksia mahdollisiin työhistorian ja työkyvyttömyyden välisiin suysuhteisiin pidettävä vain olettamuksina.

Oheinen selvitys kattaa vain osan haastatteluissa esille tulleista työkyvyttömyyseläkettä hakeneiden työelämän vaiheista. Haastateltujen työhistoriaan, sen kytkeäntöihin terveydentilan kehitykseen ja eläkkeen hakemisen vaiheisiin palataan tämän tutkimuksen myöhemmissä osaraporteissa.

### 7.1. Työnteon aloittamisikä ja ensimmäinen ammatti

Työhistorian kokonaiskesto on haastatelluilla hyvin pitkä. Taulukosta 17 nähdään, että valtaosa työkyvyttömyyseläkkeen hakijoista on aloittanut säännöllisen ansiotyönteon alle 20-vuotiaana, monet jopa alle 15-vuotiaana. Koska työnteko useimmilla on jatkunut suuremmitta keskeytyksittä - miehillä esiintyy työhistoriassa varsin vähän pitempiä katkoja, naisilla jonkin verran enemmän - kertyy työvuosia runsaasti.

Taulukko 17. Säännöllisen työnteon aloittamisikä

sukupuoli ja ikäryhmä	työnteon aloittamisikä					yht. %
	-14v %	15-19v %	20-29v %	30-39v %	40v- %	
miehet						
-34v	11	75	14	0	-	100
35-49v	44	47	8	1	0	100
50-64v	55	35	9	1	0	100
naiset						
-34v	11	75	14	0	-	100
35-49v	29	56	10	4	1	100
50-64v	41	43	10	3	3	100

Työnteon aloittamisikä on luonnollisesti kytkeytynyt koulutusasteeseen. Vähemmän koulutusta saaneet ovat aloittaneet työnteon nuorempina kuin pitempään koulua käyneet. Esimerkiksi 50 vuotta täyttäneiden haastateltujen keskimääräinen työnteon aloittamisikä (mediaani) on koulutusryhmittäin seuraava:

enintään kansakoulu ja ammattikursseja	15v
keskikoulu ja/tai ammattikoulu	16v
yo-tutkinto ja/tai vähintään opistotasoinen ammattikoulutus	22v

Paitsi koulutustason mukaan työelämään tuloikä vaihtelee myös ammatin ja ammattiaseman mukaan. Seuraavista luvuista käy ilmi, että työnteon keskimääräinen aloittamisikä on hieman alhaisempi yrittäjillä kuin palkansaajilla<sup>1)</sup>:

	miehet	naiset
palkansaajien työnteon aloittamisikä	15v	18v
yrittäjien työnteon aloittamisikä	14v	15v

<sup>1)</sup> Yrittäjien ja palkansaajien työnteon aloittamisikä erot näkyvät myös ikäryhmittäin tarkasteltaessa.

Taulukosta 18 näkyy, että työkyvyttömyyseläkettä hakeneiden ensimmäinen ammatti<sup>1)</sup> hyvin usein kuuluu maa- tai metsätaloustyön piiriin. Alle 35-vuotiaiden ikäryhmässä on varsin paljon myös teollisuustyötä ensimmäisenä ammattinaan tehneitä; miehillä lisäksi varastotyön osuus on nuorimmassa ikäryhmässä melko suuri. Naisilla palvelutyö on maatalouden ja teollisen työn ohella tavallisin työelämään tuloammatti.

Taulukko 18. Haastateltujen ensimmäisen ammatin jakauma

ensimmäinen ammattiala	-34v %	35-39v %	50-64v %
miehet			
tekninen ja hallinnollinen työ	4	3	2
myynti- ja palvelutyö	5	7	5
kuljetustyö	4	5	7
rakennustyö	8	10	8
kaivostyö	3	1	1
teollinen työ	29	16	14
varasto- ja kuormaustyö	12	4	3
maa- ja metsätaloustyö	35	54	60
yhteensä	100	100	100
naiset			
hallinto, terveydenhuolto ym.	1	4	2
toimistotekninen työ	5	4	3
myyntityö	13	12	8
palvelutyö	37	30	29
siivoustyö	6	4	3
rakennus- ja aputyö	5	1	2
teollinen työ	22	18	14
maataloustyö	11	27	39
yhteensä	100	100	100

Kaikkein nuorimpina säännöllisen ansiotyönteon aloittaneet ovat pääasiassa tulleet maa- ja metsätaloustyön piiriin, naiset usein myös palvelualan ammatteihin, lähinnä kotiapulai-

<sup>1)</sup> Viimeistä ammattia lukuunottamatta haastatelluilta tiedusteltiin vain sellaisille ammattialoille sijoittuvia työjaksoja, joilla he olivat työskennelleet vähintään vuoden.



siksi. Niistä miehistä, joilla työnteon aloittamisikä on korkea, valtaosalla työelämään tuloammatti kuuluu hallinnollisen ja teknisen työn ryhmään. Vanhemmalla iällä työnteon aloittaneet naiset ovat taas puolestaan tehneet pääasiassa toimisto-, myynti- tai siivoustyötä, tai toimineet "muun teollisuuden" ryhmään kuuluvissa ammateissa, lähinnä pakkaajina.

Haastateltujen ja ammatissa toimivien työelämään tuloikkää verrataan taulukossa 19. Ammatissa toimivia työntekijöitä koskevat luvut ovat Lähteisen vuonna 1974 keräämästä teollisuustyöntekijöitä koskevasta aineistosta<sup>1)</sup>. Oheisen vertailun perusteella vaikuttavat 50 vuotta täyttäneiden teollisuudessa toimivien työntekijöiden ja viimeisenä ammattinaan teollisuustyötä tehneiden työkyvyttömyyseläkkeen hakijoiden työnteon aloittamisiän jakaumat varsin samankaltaisilta. Nuoremmissa ikäryhmissä haastateltujen työelämään tuloikä on hieman vertailujoukon vastaavaa ikää alhaisempi, mutta ero saattaa joutua aineistojen rakenteista.

Taulukko 19. 50 vuotta täyttäneiden ammatissa toimivien teollisuustyöntekijöiden ja viimeisenä ammattinaan teollisuustyötä tehneiden haastateltujen työelämään tuloikä

	työnteon aloittamisikä						yht. %
	-15 %	16-17 %	18-19 %	20-25 %	26-30 %	31- %	
miehet							
ammatissa toimivat <sup>1)</sup>	64	22	5	5	2	2	100
haastatellut	62	28	1	8	1	0	100
naiset							
ammatissa toimivat <sup>1)</sup>	39	30	6	6	8	11	100
haastatellut	45	24	6	9	4	12	100

<sup>1)</sup> Lähteinen: Eri ikäisten teollisuuden työntekijäin työpaikkaliikkuvuus, poissaolot ja työttömyys, 1977.

## 7.2. Ammattialan vaihdot

Useimmilla haastatelluilla työhistoria koostuu monista eri ammattialoille kuuluvista työjaksoista. Ammattialalta toiselle tapahtuneiden työn vaihtojen lukumäärät ikäryhmittäin esitetään taulukossa 20. Eri ammattialoiksi on tässä luokiteltu Tilastokeskuksen luokituksen 2-numerotason mukaan toisistaan poikkeavat ammatit. Esimerkiksi valmisvaateteollisuuden ompelijat ja värjäämön työntekijät kuuluvat eri ryhmiin, samoin puusepät, maalarit ja muurarit; samaan ammattiryhmään on puolestaan luokiteltu mm. ohutlevysepät, putkityöntekijät ja hitsaajat sekä toisaalla mm. einestyöntekijät ja leipomotyöntekijät.

Taulukko 20. Ammattialan vaihtojen lukumäärä

ikä	ammattialan vaihtojen lukumäärä					yhteensä %
	0 %	1 %	2 %	3-4 %	5- %	
-34v	37	33	18	10	2	100
35-49v	26	30	21	18	5	100
50-64v	29	30	19	16	6	100
kaikki	29	31	19	16	5	100

Noin 60 prosentilla työkyvyttömyyseläkkeen hakijoista on korkeintaan yksi ammattialan vaihto, kaksi alan vaihtoa on noin 20 prosentilla, ja samoin on parikymmentä prosenttia niitä, joilla on kolme tai useampia ammatin vaihtoja. Naisilla ja miehillä ammatillinen liikkuvuus on ollut hyvin samankaltaista. Ikäryhmittäin tarkasteltaessa havaitaan, että alle 35 vuotiailla alan vaihtoja on jonkin verran vähemmän kuin vanhemmilla haastatelluilla.

Alueittain tarkasteltaessa on havaittavissa eroja ammattialan vaihtojen useudessa. Itä-Suomen alueella yhdellä ammattialalla pysyneitä on kaikista haastatelluista 36 prosenttia, Etelä-Suomessa vastaava luku on vain 22 prosenttia.

Kolmesti tai useammin ammattialaa vaihtaneita Itä-Suomessa on 16 prosenttia ja Etelä-Suomessa 26 prosenttia. Seuraavista luvuista käy ilmi, että alueittaiset erot ammattialan vaihtojen lukumäärässä näkyvät myös ikäryhmittäin tarkasteltaessa:

	-34v	35-49v	50-64v
yhdellä ammattialalla pysyneitä			
Itä-Suomessa	42	30	37 %
Etelä-Suomessa	36	22	22 %
kolmesti tai useammin alaa vaihtaneita			
Itä-Suomessa	11	14	17 %
Etelä-Suomessa	17	33	25 %

Ammatillisen liikkuvuuden ammattialoittainen vaihtelu näkyy seuraavalla sivulla olevasta taulukosta 21, jossa esitetään koko työhistoriansa ajan samalla ammattialalla pysyneiden ja toisaalta ainakin kolmesti ammattia vaihtaneiden haastateltujen osuus ammattiryhmittäin eläkkeen hakemista edeltäneen aamatin mukaan luokiteltuna. Maa- ja metsätaloustyötä tehneistä miehistä lähes puolet ja naisista tasan puolet on pysynyt samalla ammattialalla koko työhistoriansa ajan<sup>1)</sup>. Suunnilleen saman verran vain yhdellä alalla työskennelleitä on 35-49-vuotiaiden ikäluokassa myös miesten 'muun teollisen työn' ryhmässä ja naisilla hallinnon terveydenhuollon yms. ammattien ryhmässä. Vanhemmilla, 50 vuotta täyttäneillä haastatelluilla eniten yhdellä alalla pysyneitä on maataloustyön ohella myyntityön ryhmässä. Miehillä myynti- ja palvelutyössä ikäryhmät poikkeavat jyrkästi toisistaan: 35-49-vuotiailla on myynti- ja palvelutyötä viimeksi tehneiden joukossa eniten usein ammattialaa vaihtaneita, sen sijaan 50-64-vuotiailla on tässä ammattiryhmässä vähiten usein ammattialaa vaihtaneita. Eriytyisen runsaasti - 56 prosenttia - on ainakin kolmesti alaa vaihtaneita 50-64-vuotiaiden varastotyöntekijöiden ryhmässä; myös nuoremmat varastotyöntekijät ovat vaihtaneet alaa varsin

<sup>1)</sup>Valtaosa maa- ja metsätaloustyötä tehneistä on tehnyt vain maa- ja metsätalouden piiriin kuuluvia töitä. Ammattialan vaihdot ovat ko. elinkeinohaaran sisäisiä: esimerkiksi pienviljelijästä metsuriksi, karjanhoitajasta emännäksi ym.

usein. Viimeksi puuteollisuuden piirissä työskennelleillä ainakin kolme kertaa alaa vaihtaneiden osuus on myös suuri, yhdellä alalla pysyneitä on sen sijaan hyvin vähän. Nuoremassa ikäryhmässä usein ammattialaa vaihtaneita miehiä on lisäksi melko paljon metalliteollista työtä ja kuljetustyötä viimeisenä ammattinaan tehneiden joukossa. Naisilla ainakin kolme kertaa alaa vaihtaneiden osuus on molemmissa ikäryhmissä suuri rakennus- tai aputyötä, siivoustyötä ja 'muuta teollista työtä' tehneillä; nuoremmassa ikäryhmässä lisäksi toimisto- ja palvelutyötä tehneillä.

Taulukko 21. Yhdellä ammattialalla pysyneiden ja ainakin kolmesti alaa vaihtaneiden osuus ammattiryhmittäin

viimeinen ammattiryhmä	35-49v		50-64v	
	yhdellä alalla pysyneet %	ainakin 3 kertaa vaiht. %	yhdellä alalla pysyneet %	ainakin 3 kertaa vaiht. %
miehet				
teknillinen ja hallinn.	29	30	24	14
myynti- ja palvelutyö	18	42	38	6
kuljetustyö	17	31	28	13
rakennustyö	16	22	30	14
metalli- ja koneteoll.	21	34	30	22
puuteollinen työ	7	29	4	43
muu teollinen työ	45	15	30	8
varasto- ja kuormaustyö	7	37	18	56
metsätyö	40	7	44	12
maataloustyö	47	11	47	9
naiset				
hallinto, terveydenhuolto ym.	53	15	27	21
toimistotekninen työ	13	37	31	22
myyntityö	24	21	39	22
palvelutyö	15	35	27	24
siivoustyö	23	33	14	33
rakennus- ja aputyö	6	28	2	48
tekstiiliteollinen työ	24	19	32	25
muu teollinen työ	6	29	10	34
maataloustyö	50	5	51	5

Edellisestä taulukosta on havaittavissa, että ammattialoilla, joilla yrittäjien osuus on keskimääräistä suurempi on usein ammattialaa vaihtaneiden osuus varsin pieni. Seuraavista luvuista näkyy, että ainakin kolme kertaa ammattia vaihtaneita on vähiten maatalousyrittäjien ryhmässä, mutta myös muiden yrittäjien ryhmässä usein ammattia vaihtaneita on vähemmän kuin palkansaajien joukossa.

ainakin 3 kertaa ammattialaa vaihtaneiden osuus	-34v	35-49v	50-64v
maatalousyrittäjillä	1	7	6
muilla yrittäjillä	8	23	24
palkansaajilla	14	28	31

### 7.3. Viimeisen ammattijakson kesto ja siihen sisältyneet työpaikan vaihdot

Edellä esitetty ammattialan vaihtojen tarkastelu antoi jo viitteitä eläkkeen hakemista edeltäneen ammatin keston vaihtelusta ammattiryhmittäin: oletettavasti ne ammattiryhmät, joihin on päädytty lukuisten ammattialan vaihtojen kautta, sisältävät eniten kestoiltaan lyhyitä ammattijaksoja. Taulukossa 22 tarkastellaan eri ammattiryhmiin sijoittuvien viimeisten ammattien keskimääräistä pituutta ja toisaalta niiden henkilöiden osuutta kussakin ammattiryhmässä, jotka ennen eläkkeen hakemista ovat toimineet kyseisen ammattiryhmän piirissä vain lyhyen ajan, korkeintaan kaksi vuotta.

Viimeisen ammattijakson keskipituus on lyhin miehillä varasto- ja kuormaustyön sekä puuteollisen työn ryhmissä, naisilla siivoustyö sekä rakennus- ja aputyö ovat muita lyhytkestoisempia. Puuteollista työtä lukuunottamatta samat ammattiryhmät korostuvat edelleen, kun tarkastellaan korkeintaan kaksi vuotta ammattiryhmässä toimineiden osuutta. Lisäksi nuoremmassa ikäryhmässä viimeksi ennen eläkkeen hakemista palveluammateissa

toimineet ovat myös varsin usein työskennelleet kyseisen ammattiryhmän tehtävissä korkeintaan kaksi vuotta. Maa- ja metsätaloustyössä sekä miehillä kuljetustyössä ja "muun teollisen työn" ryhmissä ammatissaoloaika on sen sijaan yleensä hyvin pitkä.

Taulukko 22. Viimeisen ammattijakson kesto ja korkeintaan 2 vuotta ammattialalla toimineiden osuus ammattiryhmittäin

	35 - 49 v		50 - 64 v	
viimeinen ammattiryhmä	viimeisen amm.jakson keskipituus (vuosia)	korkeintaan 2 vuotta ko ammatissa toimineiden osuus koko amm.ryhmästä %	viimeisen amm.jakson keskipituus (vuosia)	korkeintaan 2 vuotta ko ammatissa toimineiden osuus koko amm.ryhmästä %
miehet				
tekn. ja hall.	13	12	24	3
myynti- ja palv.	14	22	20	7
kuljetustyö	17	3	28	0
rakennustyö	13	10	20	9
metalliteoll.	13	14	26	6
puuteollinen työ	10	2	16	4
muu teoll.	18	1	26	0
varasto-, kuorm.	10	25	18	19
metsätyö	20	6	29	8
maataloustyö	23	0	31	2
naiset				
hall., terv.	11	9	20	5
toimistotekn.	9	17	19	5
myyntityö	10	18	22	7
palvelutyö	8	35	20	11
siivoustyö	6	37	10	18
rak. ja aputyö	7	42	11	20
tekstiiliteoll.	8	17	16	11
muu teoll.	7	24	15	9
maataloustyö	23	1	34	0

Yhteen ammattijaksoon eli yhdellä ammattialalla toimittuun aikaan saattaa sisältyä useita eri työsuhteita. Seuraavassa tarkastellaan palkansaajina työskennelleiden haastateltujen viimeisen ammattijakson aikana suorittamia työpaikan, työnan-

tajan vaihtoja. Kaikkiaan 23 prosenttia työsuhteissa olleista työkyvyttömyyseläkkeen hakijoista on vaihtanut työpaikkaa viimeisen ammattijaksonsa aikana. Ikä- ja sukupuoliryhmittäin työpaikkaa vaihtaneiden osuudet ovat seuraavat:

viimeisessä ammatissaan työpaikkaa vaihtaneita	-34v	35-49v	50-64v
miehistä	34	35	24%
naisista	31	25	15%

Nuoremmissa ikäryhmissä työpaikan vaihdot ovat yleisempiä kuin vanhemmilla, 50 vuotta täyttäneillä haastatelluilla. Alle 35-vuotiaista miehistä ja naisista on lähes saman verran eli noin kolmasosa vaihtanut työpaikkaa, vanhemmissa ikäryhmissä naiset ovat sen sijaan vaihtaneet selvästi harvemmin työpaikkaa kuin miehet.

Eniten työpaikkaa vaihtaneita on miehillä rakennus- ja metsätyössä. Alle 50-vuotiailla myös metalliteollisuudessa on varsin paljon työpaikkaa vaihtaneita. Naisilla keskimääräistä enemmän työpaikkaa viimeisessä ammatissaan vaihtaneita on myyntityön ja rakennustyön ryhmässä. Vanhemmilla, 50 vuotta täyttäneillä myös palvelutyössä ja alle 50-vuotiailla puolestaan siivoustyössä on runsaasti työpaikkaa vaihtaneita.

#### 7.4. Aikaisemmat ammatit

Jaksossa 7.2. todettiin, että koko työhistoriansa ajan samalla ammattialalla pysyneitä on kaikista haastatelluista noin 30 prosenttia, muilla on yksi tai useampia ammatin vaihtoja. Seuraavassa tarkastellaan joitakin yleisimpiä siirtymiä ammattiryhmästä toiseen.

##### 7.4.1. Viimeisen ja ensimmäisen ammattiryhmän vastaavuus

Ensimmäinen ja viimeinen ammatti muodostavat eräänlaisen kehyksen työhistorialle. Taulukoissa 23 ja 24 kuvataan näiden ammattien vastaavuutta haastatelluilla. Taulukkojen prosenttiluvut ilmaisevat kuhunkin viimeisen ammatin ryhmään sijoituvien henkilöiden ensimmäisen ammatin jakauman<sup>1)</sup>.

Miehillä kaikissa viimeisen ammatin ryhmissä ensimmäinen ammatti useimmiten kuuluu teollisen työn tai maa- ja metsätaloustyön ryhmään. Viimeisenä ammattinaan maa- ja metsätaloustyötä tehneiden lisäksi noin puolet kuljetustyötä, rakennustyötä ja puuteollista työtä viimeksi tehneistä on aloittanut työnteon maa- ja metsätyöllä. Teollisuustyö on ensimmäisenä ammattina yli 20 prosentilla lähes kaikkien ammattiryhmien miehistä, vain maa- ja metsätyötä sekä rakennustyötä viimeisenä ammattina tehneillä teollisuustyön osuus aloitusammattina on pienempi. Varastotyötä viimeksi tehneillä miehillä ensimmäinen ammatti on maataloustyön ja teollisen työn ohella melko usein kuljetustyö. Lisäksi kaikissa viimeisen ammatin ryhmissä on 20 prosenttia tai enemmän niitä, joilla ensimmäi-

---

1) Taulukkojen diagonaaliryhmät eivät sisällä täysin samoja tapauksia kuin taulukossa 21 (s. 56) esitetyt yhdellä ammattialalla pysyneet. Taulukossa 21 ammattiala tarkoittaa Tilastokeskuksen luokituksen 2-numerotason ammattiluokkaa, taulukoissa 23 ja 24 taulukkopäissä nimettyjä ammattiryhmiä kokonaisuudessaan. Taulukkojen diagonaaliluvut on luekemisen helpottamiseksi ympyröity.



nen ammatti sijoittuu viimeisen ammatin kanssa samaan ammattiryhmään.

Taulukko 23. Miesten ensimmäisen ammatin jakauma viimeisen ammatin ryhmissä

viimeinen ammattiryhmä	ensimmäinen ammattiryhmä					
	hallinto, myynti, palvelu %	kuljetustyö %	rakennustyö %	teollinen ja varastotyö %	maa- ja metsätalustyö %	yht. %
tekninen ja hallinn.työ	40	8	7	25	20	100
myynti- ja palvelutyö	28	9	5	22	36	100
kuljetustyö	3	21	1	25	50	100
rakennustyö	4	4	22	16	54	100
metalliteollinen työ	8	11	4	46	31	100
puuteollinen työ	3	3	11	27	56	100
muu teollinen työ	10	5	11	50	24	100
varasto- ja kuormaustyö	1	22	7	37	33	100
metsätyö	2	2	4	2	90	100
maataloustyö	1	1	2	4	92	100

Naisilla maataloustyö on yleisin aloitusammatti vain niillä, joilla myös viimeinen ammatti kuuluu maataloustyön ryhmään. Seuraavalla sivulla olevasta taulukosta 24 näkyy, että muissa viimeisen ammatin ryhmissä palvelualan ammatit ovat tavallisia työntönteon aloitusammatteja. Lisäksi hallinnon, toimistotyön ja myyntityön ryhmissä ensimmäinen ammatti varsin usein sijoittuu viimeisen ammatin kanssa samaan ammattiryhmään. Siivous- ja rakennustyön osuus ensimmäisenä ammattina on merkittävä ainoastaan niillä naisilla, jotka ovat myös lopettaneet työntönteon näissä ammateissa; kuitenkin viimeksi siivous- tai rakennustyötä tehneilläkin ensimmäinen ammatti useimmiten on palvelutyö.

Taulukko 24. Naisten ensimmäisen ammatin jakauma viimeisen ammatin ryhmissä

viimeinen ammatti-ryhmä	ensimmäinen ammattiryhmä						
	hallin- to, toimis- tot.	myynti- työ	palve- lutyö	siivo- us-, raken- nus-, aputyö	teolli- nen työ	maata- lous- työ	yht.
	%	%	%	%	%	%	%
hallinto, terv. ym.	48	11	28	0	9	4	100
toimistotekn.	46	22	19	3	6	4	100
myyntityö	8	53	22	0	12	5	100
palvelutyö	3	5	63	3	12	14	100
siivoustyö	3	4	41	19	19	14	100
rakennus- ja aputyö	6	5	33	20	18	18	100
tekstiiliteoll.	0	8	23	1	60	8	100
muu teollinen työ	2	8	35	6	35	14	100
maataloustyö	2	4	18	1	3	72	100

#### 7.4.2. Lyhyitä viimeisen ammatin jaksoja edeltäneet ammatit

Edellä tarkasteltiin kaikkien haastateltujen viimeisen ja ensimmäisen ammatin vastaavuutta. Seuraavassa kuvataan erikseen aikaisempia työtehtäviä niissä tapauksissa, joissa viimeinen ammatti on kestoltaan lyhyt ja näin ollen kattaa vain pienen osan työhistoriasta. Jaksossa 7.3. esitettyjen havaintojen perusteella tällaisina keskimääräistä lyhytkestoisempina ammattiryhminä voidaan pitää mm. palvelutyötä, varasto- ja kuormaustyötä ja siivoustyötä.

Koska haastatteluaineiston koko asettaa rajoituksia erityisesti pienempien ammattiryhmien puitteissa tapahtuvalle työhistorian tarkastelulle, on kokonaiskäsityksen luomiseksi työkyvyttömyyseläkkeen hakemista edeltäneiden lyhyiden ammattijaksojen taustalla olevasta työhistoriasta syytä ensin kuvaila eräitä tyypillisiä esimerkkitapauksia.

Esimerkki 1. Viimeinen ammatti on siivoustyö.

Henkilö on aloittanut ansiotyönteon alle viidentoista ikäisenä "pikkupiikana" maalla. Muutaman vuoden kuluttua hän on hakeutunut kotiapulaiseksi ja siirtynyt sen jälkeen teollisuustyöhön. Tehtaassa hän työskenteli viittisen vuotta vaihetyöntekijänä ja siirtyi sitten keittiöapulaiseksi. Suurtaloudessa työskentely kesti noin kymmenen vuotta ja sen jälkeen seurasi muutaman vuoden pituinen fyysisesti erittäin raskas teollisuustyöjakso. Teollisuustyöstä henkilö siirtyi lyhyeksi ajaksi siivoustyöhön, siitä muutamaksi vuodeksi kevyehköön teollisuustyöhön ja vielä lopuksi ennen työkyvyttömyyseläkettä pariksi vuodeksi siivoustyöhön.

Esimerkki 2. Viimeinen ammatti kuuluu palvelutyön ryhmään.

Henkilön työhistoria alkaa maataloudessa suoritettulla palvelutyöllä, jota seuraa parin vuoden tehdastyöjakso. Tämän jälkeen työhistoriassa on noin kymmenen vuoden katko: henkilö teki kotitaloustyötä omassa talouudessaan. Noin kolmekymmenvuotiaana hän kuitenkin jatkoi ansiotyöntekoa, vuorossa oli toista kymmentä vuotta kestänyt tekstiiliteollisuudessa työskentely. Sen jälkeen työhistoriassa seuraa kymmenen vuoden jakso, johon sisältyy pääasiassa rakennuksilla suoritettua sekalaista työtä ja lyhyt myyntityöjakso. Viimeinen eläkkeen hakemista edeltänyt ammatti on parin vuoden työskentely baariapulaisena.

Esimerkki 3. Viimeinen ammatti kuuluu varasto- ja kuormaustyön ryhmään.

Henkilöllä on takanaan varsin pitkä työhistoria. Hän aloitti työnteon hyvin nuorena metsätyössä, tämä työjakso kesti parikymmentä vuotta. Sen jälkeen hän oli viittisen vuotta työssä sahalla ja siirtyi sieltä pariksi vuodeksi rakennustyöhön. Työkyvyttömyyseläkkeelle siirtymistä edelsi vielä lyhyt, noin vuoden kestänyt tehdaslaitoksen varastotyöntekijänä toimitusjakso.

Esimerkki 4. Viimeinen ammatti kuuluu palvelutyön ryhmään.

Henkilön ansiotyönteko on alkanut kuudentoista ikäisenä maataloustyössä. Noin viiden vuoden maataloustyöjaksoa seurasi muutama vuosi palvelualan tehtävissä.

sä ja sen jälkeen pari vuotta rakennustyössä. Tämän jälkeen työhistoriassa seuraa pisin, noin kymmenen vuotta kestänyt työjakso: vaihetyötä teollisuuslaitoksessa. Tästä tehdastyöstä henkilö siirtyi pariksi vuodeksi satama-alan työhön ja vielä ennen työkyvyttömyyseläkkeelle siirtymistä joksikin aikaa vahtimestariksi.

Edellä esitetyistä esimerkkitapauksista on luettavissa hyvin monimuotoisia työelämän vaiheita. Yhteisenä piirteenä kaikissa tapauksissa on työhistorian alkaminen maa- ja metsätalouden piirissä. Esimerkeistä näkyy myös selvästi viimeisen ammatin pieni osuus koko työhistoriasta. Mm. kolmannessa esimerkkitapauksessa viimeisen, noin vuoden mittaisen varastotyöntekijäjaksan taustalta löytyy lähes 30 vuotta metsä-, saha- ja rakennustyötä.

Kaikissa edellisissä esimerkkitapauksissa on kyse fyysisesti raskaan työn vaihtamisesta jossain määrin kevyempään työhön eläkkeen hakemista edeltäneinä vuosina. Ensimmäisessä esimerkissä siirtymä tapahtuu raskaasta metalliteollisuudesta siivoustyöhön (edelleen kevyeen teollisuustyöhön ja takaisin siivoojaksi), toisessa tapauksessa rakennustyöstä myyntityöhön (ja edelleen baariapulaiseksi), kolmannessa tapauksessa rakennustyöstä varastotyöhön ja neljännessä teollisuus- ja satamatyöstä vahtimestariksi. Tarkasteltaessa lähemmin viimeistä ammattia edeltänyttä ammattijaksoa nämäkin esimerkkitapausten piirteet vaikuttavat varsin yleisiltä. Mm. viimeisenä ammattinaan siivoustyötä tehneiden naisten ryhmässä viimeistä edellisen ammatin jakauma on seuraava:

siivoustyötä edeltänyt

toimisto- tai myyntityö	11 %
palvelutyö	26 %
teollisuus- tai rak.työ	39 %
maataloustyö	8 %
ei muuta ammattia kuin siivoustyö	16 %
yhteensä	100 %

Pelkästään siivoustyössä olleita on siis 16 prosenttia kaikista viimeisenä ammattinaan siivoustyötä tehneistä naisista. Valtaosa on tullut siivoustyöhön teollisuus- ja rakennustyöstä tai palveluammateista, lähinnä suurtaloustyöstä.

Vastaavanlainen viimeistä edellisen ammatin jakauma viimeksi varasto- ja kuormaustyötä tehneillä miehillä on seuraava:

varasto- ja kuormaustyötä edeltänyt	
myynti- ja palvelutyö	10 %
kuljetustyö	8 %
rakennustyö	23 %
teollinen työ	27 %
maa- ja metsätyö	13 %
ei muuta ammattia kuin varasto- ja kuormaustyö	19 %
yhteensä	100 %

Viimeisenä ammattinaan varasto- tai kuormaustyötä tehneistä miehistä on edellä esitetyn jakauman perusteella lähes 20 prosenttia tehnyt yksinomaan kyseisen ammattiryhmän piiriin kuuluvia töitä, muut ovat siirtyneet varastotyöhön toisista ammateista, lähinnä rakennustyöstä ja teollisesta työstä.

#### 7.4.3. Kestoltaan pisin ammattijakso

Kuten edellisissä jaksoissa esitettiin, viimeinen ammatti kattaa usein vain pienen osan työssäoloajasta - valtaosa työntöistä on tällöin tapahtunut muiden ammattiryhmien piirissä. Kestoltaan pisin ammatti saattaa näissä tapauksissa olla se, jonka vaikutus työntekijän terveydentilaan on merkittävin.

Pisimmän ammatin tarkastelu aloitetaan selvittämällä, miten usein pisin ammatti ja viimeinen ammatti eroavat toisistaan. Seuraavassa taulukossa esitetään niiden henkilöiden osuus kuskakin viimeisen ammatin ryhmässä, joilla pisin ammatti poikkeaa viimeisestä.

Taulukko 25. Viimeisen ammatin ja kestoaltaan pisimmän ammatin vastaavuus

viimeinen ammatti	niiden osuus, joilla pisin ammatti poikkeaa viimeisestä	
	35-49v %	50-64v %
miehet		
teknillinen ja hallinn. työ	13	16
myynti- ja palvelutyö	35	22
kuljetustyö	5	6
rakennustyö	29	33
metalli- ja koneteoll. työ	26	19
puu- ja paperiteollinen työ	39	30
muu teollinen työ	19	5
varasto- ja kuormaustyö	48	25
metsätyö	14	16
maataloustyö	10	17
naiset		
hallinto, terveydenhuolto ym.	8	10
toimistotekninen työ	16	24
myyntityö	32	14
palvelutyö	35	22
siivoustyö	51	39
rakennus- ja aputyö	47	47
tekstiiliteollinen työ	24	9
muu teollinen työ	37	30
maataloustyö	5	2

Lähes puolella viimeisenä ammattinaan varastotyötä tehneistä 35-49-vuotiaista miehistä on takanaan jonkin muun ammattiryhmän piiriin kuuluva pitempi työjakso. Viimeisenä ammattinaan myynti- ja palvelutyötä sekä puu- ja paperiteollista työtä tehneillä miehillä pisin ammatti myös usein poikkeaa viimeisestä. Vanhemmassa ikäryhmässä rakennustyötä viimeksi teh-

neillä miehillä pisin ammatti useimmiten kuuluu eri alalle kuin viimeinen ammatti. Muut viimeisen ammatin ryhmät, joissa pisin ammatti usein sijoittuu eri alalle, ovat 50 vuotta täyttäneillä miehillä samat kuin edellä mainitut 35-49-vuotiaiden ammattiryhmät.

Nuoremmassa ikäryhmässä runsaalla 50 prosentilla viimeisenä ammattina siivoustyötä tehneistä naisista pisin ammatti kuuluu johonkin muuhun ammattiryhmään. Samoin rakennus- ja aputyötä viimeksi tehneistä naisista lähes puolet on tehnyt pitempään jotain muuta työtä. Myös 50 vuotta täyttäneillä naisilla näissä samoissa viimeisen ammatin ryhmissä pisin ammatti usein poikkeaa viimeisestä.

Maataloustyö, kuljetustyö ja hallinnollinen yms. työ ovat puolestaan niitä viimeisen ammatin ryhmiä, joissa viimeinen ammatti yleensä samalla on myös kestoltaan pisin ammatti. Esimerkiksi viimeksi kuljetustyötä tehneistä miehistä ja maataloustyötä tehneistä naisista noin 95 prosentilla viimeinen ammatti on kestoltaan pisin. Maa- tai metsätaloustyötä viimeksi tehneistä miehistä 10-17 prosenttia on tehnyt pitempään jotain muuta työtä. Useimmiten kysymyksessä on kuitenkin näiden ammattialojen päällekkäisyys: viimeksi metsätyötä tehneellä on pisimpänä ammattialana maataloustyö ja maataloustyötä tehneellä puolestaan metsätyö.

Seuraavassa tarkastellaan lähemmin joitakin sellaisia ammattiryhmiä, joissa viimeistä ammattia usein edeltää jollekin muulle alalle sijoittuva, kestoltaan pitempi ammattijakso. Naisilla tarkastelun kohteena on jo aiemmin usein esillä ollut siivoustyön ryhmä sekä lisäksi rakennus- ja aputyön ryhmä. Miesten osalta tarkastellaan samoin jo edellä tutuksi käynyttä varasto- ja kuormaustyön ryhmää sekä rakennustyön ryhmää.

Niillä naisilla, joilla viimeinen ammatti kuuluu siivoustyön tai rakennus- ja aputyön ryhmään ja jotka aikaisemmin ovat

tehneet pitempään jotain muuta työtä, kestoiltaan pisimmän ammatin jakauma on seuraava:

kestoiltaan pisin ammatti:	viimeisenä ammattina	
	siivoustyö	rak. ja aputyö
hallinto, terv.huolto ym.	4 %	2 %
myyntityö	8 %	9 %
palvelutyö	17 %	34 %
siivoustyö		0 %
rakennus- ja aputyö	11 %	
teollinen työ	30 %	36 %
maataloustyö	30 %	19 %
yhteensä	100 %	100 %

Edellä olevista luvuista käy ilmi, että suurimmalla osalla näistä henkilöistä pisimpänä ammattina on teollisuustyö tai maataloustyö; palvelutyö, lähinnä suurtaloustyö esiintyy myös melko usein pisimpänä ammattina.

Viimeisenä ammattinaan siivoustyötä tehneiden naisten pisimmän ammatin jakaumassa on myös ikäryhmittäistä vaihtelua: maataloustyö on pisimpänä ammattina useimmin 50-64-vuotiailla kuin nuoremmilla naisilla, sen sijaan teollisuustyö esiintyy pisimpänä ammattina useammin nuoremmilla kuin vanhemmilla naisilla. Alueittain tarkasteltaessa käy ilmi, että Itä-Suomessa lähes kaikilla niillä viimeisenä ammattinaan siivoustyötä tehneillä naisilla, jotka ovat tehneet jotain muuta työtä pitempään, tämä kestoiltaan pisin ammatti sijoittuu maataloustyön ryhmään.

Miehillä, jotka viimeksi ennen eläkkeen hakemista ovat tehneet rakennustyötä tai varasto- ja kuormaustyötä ja joiden pisin



ammatti sijoittuu johonkin muuhun ryhmään, kestoltaan pisimmän ammatin jakauma on seuraava:

kestoltaan pisin ammatti:	viimeisenä ammattina	
	rakennustyö	varasto- ja kuormaus työ
tekn. ja hallinn. työ	0 %	0 %
myynti ja palvelutyö	6 %	12 %
kuljetustyö	6 %	15 %
rakennustyö		10 %
teollinen työ	22 %	30 %
varasto- ja kuorm.	5 %	
maa- ja metsätal.	61 %	33 %
yhteensä	100 %	100 %

Esitetyistä luvuista näkyy, että mikäli pisin ammatti poikkeaa viimeisestä, se on varasto- ja kuormaustyön ryhmässä noin 40 prosentilla rakennus- tai teollisuustyö, 27 prosentilla myynti-, palvelu- tai kuljetustyö ja kolmanneksella maa- ja metsätaloustyö. Viimeisenä ammattinaan rakennustyötä tehneillä maa- ja metsätaloustyö on sen sijaan huomattavasti useammin, noin 60 prosentilla pisimpänä ammattina. Erityisen paljon pisimpänä ammattinaan maa- ja metsätaloustyötä tehneitä, jotka kuitenkin viimeksi ennen eläkkeen hakemista ovat työskennelleet rakennuksilla, on miesten vanhemmissa ikäryhmissä ja Itä-Suomen alueella; tähän seikkaan palataan seuraavassa luvussa, jossa tarkastellaan työkyvyttömyyttä elinkeinorakenteen muutoksen ja työttömyyden yhteydessä.

## 8. TYÖTTÖMYYS JA ELINKEINORAKENTEEN MUUTOS

Raportin alussa todettiin, että työkyvyttömyys riippuu paitsi työntekijän terveydentilasta ja työn kuormittavuudesta myös vallitsevista mahdollisuuksista minimoida työn ja toimintakyvyn välistä ristiriitaa; puitteet ristiriidan minimoimiselle määräytyvät mm. elinkeinorakenteen ja työllisyystilanteen perusteella. Seuraavassa tarkastellaan miten elinkeinorakenteen muutos ja työttömyystilanne heijastuvat työkyvyttömyyden ammattialoittaisissa eroissa.

Jo aiemmin mainitussa ruotsalaisessa Berglindin ja Tunevallin selvityksessä<sup>1)</sup> on todettu hyvin selkeä yhteys ammattiryhmän supistumisen ja korkean työkyvyttömyystiheyden välillä. Samansuuntaisia piirteitä voimme havaita myös käsillä olevan tutkimuksen tuloksissa: voimakkaimmin supistuvien alojen, maa- ja metsätaloustyön osuus työkyvyttömillä on suurempi kuin ammatissa toimivalla väestöllä. Tilanne lienee tulkittavissa siten, että elinkeinohaaran nopeasti supistuessa etenkin työkyvyttään heikentyneet henkilöt jäävät vaille mahdollisuuksia uusista työtehtävistä kilpailtaessa; heidät eliminoidaan työelämästä työttömiksi tai työkyvyttömiksi<sup>2)</sup>.

Edellä kohdassa 5.4. esitetystä ammattirakenteen alueellisesta tarkastelusta todettiin selkeitä alueittaisia eroja maa- ja metsätaloustyön kohdalla. Erityisesti naisilla tilanne vaihtelee suuresti alueittain: Itä-Suomessa maataloustyön osuus työkyvyttömillä naisilla on huomattavasti suurempi kuin ammatissa toimivilla, Etelä-Suomessa ei ammatissa toimivilla ja työkyvyttömillä sen sijaan ole havaittavissa lainkaan eroja

---

1) Berglind & Tunevall: Skillnader i förtidspensionering mellan olika yrken.

2) Työmarkkinoilta eliminoitumista, josta Ruotsissa käytetään kuvaavaa termiä "utslagning" on laajasti käsitelty mm. teoksissa Berglind & Rundblad: Arbetsmarknaden i Sverige, 1975 sekä Berglind & Lindquist: Utslagningen på arbetsmarknaden, 1972.

maataloustyön osuuksissa. Myös miesten metsätyön suurempi osuus työkyvyttömillä kuin ammatissa toimivilla korostuu Itä-Suomen alueella. Nämä alueittaiset erot voitaneen osittain selittää juuri nopean rakennemuutoksen ja siihen liittyvän voimakkaan, valikoivan muuttoliikkeen aiheuttamiksi. Muuttoliike kohdistuu ennen kaikkea nuoriin ja terveisiin<sup>1)</sup>; muuttotappiokuntiin jäävällä väestöllä terveydentila on usein heikentynyt ja toimintakyky ja fyysisesti raskaan työn vaatimukset joutuvat näin ollen helposti ristiriitaan. Tähän seikkaan on kiinnitetty huomiota myös Pohjois-Karjala projektissa, jossa itäsuomalaisien naisten sairastavuuden selitystekijöinä mainitaan erilaisia ympäristö- ja elinolosuhdetekijöitä kuten esimerkiksi pientilojen emäntien pitkät työpäivät ja olemattomat lomamat, alueen korkea työttömyys, nuorison pois-muutto yms.<sup>2)</sup>

Elinkeinorakenteen alueittaisten erojen heijastumista työkyvyttömien ammattirakenteeseen kuvaavat myös seuraavat havainnot ammatillisesta liikkuvuudesta. Niillä työkyvyttömillä naisilla, joilla kestoltaan pisin ammatti on maataloustyö, on viimeisen eläkkeen hakemista edeltäneen ammatin jakauma seuraava:

	hallinto ja toi- mistotyö	myynti- ja pal- velutyö	teolli- nen työ	maata- lous- työ	yht.
Itä-Suomessa	0	5	1	94	100%
Etelä-Suomessa	0	12	8	80	100%

Etelä-Suomessa 20 prosenttia pisimpänä ammattinaan maataloustyötä tehneistä naisista on työkyvyttömyyseläkettä hakiessaan toiminut muissa ammateissa, Itä-Suomessa sen sijaan lähes kaikki pitkään maataloustyötä tehneet naiset ovat siirtyneet eläkkeelle ilman välivaiheita.

1) Siren: Taloudellisen tilanteen ja työkyvyttömyyden väliset suhteet, 1979.

2) Puska: Itäsuomalaisen naisen terveys, 1973.  
Puska, Tuomilehto, Mäki: Itäsuomalaisien sairastavuus ja sosioekonomiset tekijät, 1979.

Erityisen voimakkaasti elinkeinorakenteen alueelliset erot näkyvät pisimpänä ammattinaan metsätyötä tehneiden miesten kohdalla. Etelä-Suomessa vain vajaa neljännes heistä on tehnyt metsätyötä vielä työkyvyttömyyseläkettä hakiessaan, puolet on jo aikaisemmin siirtynyt rakennustyöhön ja loput lähinnä teollisuusammatteihin. Itä-Suomessa pitkään metsätyötä tehneistä miehistä sen sijaan noin 80 prosenttia on siirtynyt eläkkeelle maa- ja metsätyöstä ja vain 20 prosenttia teollisuus- tai rakennustyöstä.

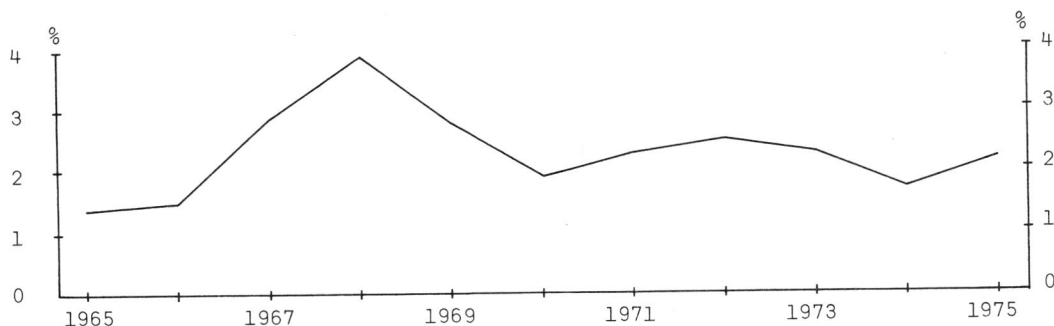
Edellä viitattiin jo työkyvyttömyyden ja työllisyystilanteen välisiin yhteyksiin. Tähän aihepiiriin on puututtu monissa aikaisemmissakin julkaisuissa, mm. pohjoismainen työryhmä esittää työkyvyttömyyseläkkeitä käsittelevässä raportissaan työttömyyden eräänä työkyvyttömyyseläkkeiden lukumäärän kasvuun vaikuttaneena tekijänä<sup>1)</sup>. Työttömyyden ja työkyvyttömyyden taloudellis-poliittisten yhteyksien lisäksi voidaan ilmiöiden välillä todeta muitakin kytkentöjä. Ensiksikin työttömyys kohtaa herkimmin juuri sellaisia työntekijöitä, jotka esimerkiksi terveydellisten rajoitteiden vuoksi ovat muita heikommassa asemassa työtilaisuuksista kilpailtaessa. Toisaalta työttömyys saattaa vaikuttaa suoranaisesti terveydentilan heikkenemiseen ja sitä tietä ilmeisesti myös työkyvyttömyyden syntyyn<sup>2)</sup>.

Valtaosa haastatelluista on kuulunut työvoimaan 70-luvun alkuvuosiin saakka. Kuten kuviosta 7 havaitaan, koko maan keskimääräinen työttömyysaste vaihteli haastateltujen viimeisinä työssälövuosina puolestatoista prosentista neljään prosenttiin; suurta vaihtelua esiintyi kuitenkin mm. alueittain ja toimialoittain.

1) Förtids- och invalidpension i Norden, 1977.

2) Joskin työttömyyden ja terveyden välinen yhteys on vielä varsin neitseellinen tutkimusalue, ovat mm. Väisänen ja Lehtinen (Työttömyys ja terveys tämän päivän Suomessa, 1979) todenneet työttömyyden vaikuttavan heikentävästi terveydentilaan.

Kuvio 7. Koko maan työttömyysaste vuosina 1965-1975<sup>1)</sup>



Vuonna 1975 työkyvyttömyyseläkeratkaisun saaneista monet ovat lopettaneet työnteen (so. jääneet sairauslomalle ja myöhemmin mahdollisesti eläkkeelle) jo vuoden 1973 aikana. Näin ollen koko haastatteluaineiston osalta viimeinen työssäolon suhteen muuhun väestöön vertailukelpoinen vuosi on 1972. Kyseisenä vuonna työttömyysavustusta saaneiden osuus kaikista työvoimaan kuuluneista miehistä ja toisaalta tämän tutkimuksen täyttä työkyvyttömyyseläkettä saavista miehistä on seuraava:

vuonna 1972 työttömyysavustusta saaneita miehiä	-39v	40-49v	50-64v
työvoimasta <sup>2)</sup>	5	6	6 %
täyttä tk-eläkettä saavista <sup>3)</sup>	9	13	9 %

1) Vuosittaisten työttömyysasteiden lähde: Työvoimatiedustelun tuloksia vuosilta 1959-1975.

2) Luvut on laskettu seuraavista lähteistä: Työvoimatiedustelu 1972, taulu 9 ja Työvoimaministeriön suunnitteluosaston monistettuja tutkimuksia 9/1975.

3) Vertailtavaksi on valittu täyttä työkyvyttömyyseläkettä saavat haastatellut, koska tässä joukossa palkansaajia on suunnilleen saman verran kuin työvoimassa. Haastateltujen työttömyysavustusta koskevat tiedot eivät perustu haastatteluihin vaan Eläketurvakeskuksen työsuhderekisteriin.

Edellisten lukujen perusteella vaikuttaa siltä, että työkyvyttömissä on suhteellisesti enemmän työttömyysavustusta saaneita kuin koko työvoimassa. Tämä on odotettua, kun otamme huomioon työttömyyden ja työkyvyttömyyden alueelliset ja ammatilliset kytkennät. Pääsääntöisesti korkean työttömyysasteen alueilla ja ammateissa on myös korkea työkyvyttömyystiheys. Työkyvyttömiä ja työttömien alueellisen jakauman samankaltaisuus näkyy seuraavasta taulukosta.

Taulukko 26. Työkyvyttömyyseläkeläisten, työttömien ja työllisten alueellinen jakauma, 40-64 vuotiaat

alue	työkyvytt. <sup>1)</sup> %	työttömät <sup>2)</sup> %	työlliset <sup>2)</sup> %
Uudenmaan, Hämeen, Turun ja Porin sekä Vaasan lääni	53	52	64
Keski-Suomen, Mikkelin ja Kymen lääni	19	18	17
Pohjois-Karjalan, Kuopion, Oulun ja Lapin lääni	28	30	19
yhteensä	100	100	100

Alueellisten yhtäläisyyksien lisäksi työttömyys ja työkyvyttömyys kasautuvat samoille ammattialoille. Edellä tarkasteltuna kymmenvuotiskautena, vuosina 1965-1975 rakennus- ja metsätaloudessa työttömyysaste oli jatkuvasti 2-7 prosenttiyksikköä keskimääräistä työttömyysastetta korkeampi. Kuten viidennessä luvussa esitettiin, nämä ovat ammattiryhmiä, joiden osuus työkyvyttömillä on suurempi kuin ammatissa toimivalla väestöllä.

1) Tutkimuksen perusjoukon täyttä työkyvyttömyyseläkettä saavat.

2) Vuoden 1976 jakauma. Lähde: Työvoimatiedustelu 1976.

Joskin alue- ja ammattijakaumat osaltaan selittävät työkyvyttömyksi tulleiden aikaisemmassa työhistoriassa esiintyvien työttömyysjaksojen yleisyyttä, on kuitenkin syytä olettaa, että myös alueittain ja ammateittain tarkasteltuna työttömänä olleiden osuus on työkyvyttömillä suurempi kuin koko väestöllä. Tälle olettamukselle on saatavissa tukea mm. työsuhderekisteristä kerätyn työkyvyttömyyseläkettä hakeneita ja vastaavana aikana työsuhteissa olleita ei-eläkettä hakeneita henkilöitä koskevan kokonaisuaineiston työttömyysavustustiedoista<sup>1)</sup>. Tämän aineiston alustavassa selvityksessä on mm. havaittu, että karkealla, työeläkelakiin perustuvalla ammattiluokituksella (TEL-työntekijät yhtenä ryhmänä, LEL-alat erikseen) tarkasteltuna työkyvyttömillä on takanaan enemmän työttömyysavustuspäiviä kuin muilla työsuhteissa olleilla. Esimerkiksi TEL-työsuhteissa vuonna 1972 olleilla miehillä vuosina 1972-1976 työttömyysavustusta saaneiden osuudet ovat seuraavat:

vuosina 1972-1976 työttömyysavustusta saaneita miehiä TEL-työsuhteissa olleista	25-34v	35-44v	45-54v	55-64v
ei tk-eläkettä hakeneista	6.2	4.8	4.2	2.6 %
vuonna 1978 tk-eläkkeelle siirtyn.	12.7	9.3	6.9	4.0 %

Kaikkiaan haastatelluista palkansaajina toimineista henkilöistä<sup>2)</sup> on viimeisten neljän vuoden aikana ennen eläkkeen hakemista ollut työttömänä<sup>3)</sup> noin 21 prosenttia.

1) Työttömyys-työkyvyttömyys selvityksen aineisto käsittää kaikkiaan noin 1 180 800 henkilöä, joista noin 16 000 kuuluu määrättyillä kriteereillä poimittuun työkyvyttömyyseläkettä hakeneiden ryhmään. Selvityksen tulokset tullaan esittämään erillisessä raportissa.

2) Ammattiasema on määritelty eläkkeen hakemista edeltäneen tilanteen mukaan samanaikaisesti yrittäjinä ja palkansaajina toimineet on luokiteltu haastatellun itsensä tärkeimpänä pitämän ammattiaseman perusteella.

3) Työttömänä olleiksi on luokiteltu ne henkilöt, jotka ovat haastattelussa ilmoittaneet olleensa vähintään kuukauden työttömänä eläkettä edeltäneiden neljän vuoden aikana, tai jotka työsuhderekisteritietojen mukaan ovat saaneet kyseisinä vuosina työttömyysavustusta.

Ikä- ja sukupuoliryhmittäin eläkkeen hakemista edeltäneiden neljän vuoden aikana työttömänä olleiden osuudet jakautuvat seuraavasti:

	-34v	35-49v	50-64v
miehet	28	26	24 %
naiset	14	16	16 %

Edellä esitettyihin lukumääriin sisältyvät myös lyhytaikaisesti työttömänä olleet. Haastateltujen aikaisemmat työttömyysjaksot ovat kuitenkin yleensä suhteellisen pitkiä, aivan lyhytaikaisesti työttömänä olleita on hyvin vähän. Jos kriteeriksi otetaan vähintään kuukauden pituinen työttömyys (25 työttömyysavustuspäivää), edellä olevat luvut pienenevät miesten kohdalla vain noin kahdella prosenttiyksiköllä ja naisten kohdalla pysyvät ennallaan.

Vertailu Työeläkekassan rakennusalan työntekijöitä koskevaan tutkimukseen<sup>1)</sup> antaa aiheita olettaa, että työkyvyttömiä aikaisemmat työttömyysjaksot ovatkin pitempiä kuin vastaavissa ammattiryhmissä yleensä. Työeläkekassan tutkimuksessa vuosina 1965-1974 rakennusalalla toimineista 35-54-vuotiaista miehistä noin 20 prosenttia on saanut vuosina 1967-1973 vähintään 100 päivää työttömyysavustusta; tämän tutkimuksen rakennusalalla toimineista vastaavan ikäisistä työkyvyttömyyseläkettä hake-neista noin 33 prosenttia on kyseisenä ajanjaksona saanut vähintään 100 päivää työttömyysavustusta.

Työttömänä olleiden<sup>2)</sup> haastateltujen osuudet vaihtelevat voimakkaasti ammattiryhmittäin. Naisilla työttömänä olleiden osuus on suurin viimeisenä ammattinaan rakennus- tai aputöitä

1) Riihimäki, Lehtinen, Nygren: Rakennusalan työntekijöiden terveydentila ja sosiaalinen tausta yhdeksän vuoden seurannan valossa, 1978.

2) Mikäli toisin ei mainita työttömänä olleilla tarkoitetaan seuraavassa aina eläkkeen hakemista edeltäneiden neljän vuoden aikana työttömänä olleita.



tehneillä, heistä noin 50 prosenttia on ollut työttömänä viimeisten neljän vuoden aikana ennen eläkkeen hakemista. Miehillä suurimmat työttömyysosuudet löytyvät myös varsin odotetusti viimeisenä ammattinaan rakennustyötä tai metsätyötä tehneillä. Työkyvyttömäksi tulleista rakennustyöntekijöistä on 43 prosenttia ollut työttömänä eläkkettä edeltäneiden neljän vuoden aikana ja metsätyöntekijöistä 33 prosenttia. Myös kuljetustyötä ja metalliteollista työtä tehneillä työttömänä olleiden osuudet ovat varsin korkeita, kummastakin ammattiryhmästä 20 prosenttia on ollut työttömänä.

Useissa miesten ammattiryhmissä työttömänä olleiden osuus on nuorimmilla haastatelluilla huomattavasti suurempi kuin vanhemmilla. Esimerkiksi metalliteollisuuden ja varasto- ja kuormaustyön ryhmissä palkansaaajina toimineiden miesten työttömyysosuudet vaihtelevat ikäryhmittäin seuraavasti:

työttömänä olleita viimeksi	-34v	35-49v	50-64v
metalliteollista työtä tehneistä	26	22	18 %
varasto- ja kuorm. työtä tehneistä	16	15	7 %

Aiemmin todettiin yhtäläisyyksiä työttömyyden ja työkyvyttömyyden alueittaisessa vaihtelussa. Seuraavassa tarkastellaan alueittain eläkkeen hakemista edeltäneiden neljän vuoden aikana työttömänä olleiden osuuksia viimeisenä ammattina rakennustyötä tehneillä haastatelluilla miehillä:

työttömänä olleita rakennustyötä tehneistä miehistä	35-49v	50-64v
Etelä-Suomessa	33	28 %
Itä-Suomessa	78	64 %

Edellä esitettyjen lukujen perusteella vaikuttaa siltä, että erityisesti Itä-Suomen alueella valtaosa työkyvyttömyyseläketä hakeneista rakennustyöntekijöistä on ollut työttömänä eläkettä edeltäneiden neljän vuoden aikana. Mikäli tarkasteluajanjaksoksi valitaan pitempi aika, esimerkiksi kahdeksan vuotta, noin 90 prosenttia Itä-Suomen rakennustyöstä työkyvyttömyyseläkkeelle siirtyneistä on ollut työttömänä. Kun otamme huomioon rakennustyöntekijöiden aikaisemman työhistorian - rakennustyöhön on tavallisimmin siirrytty maatalousammateista<sup>1)</sup> - vaikuttaa siltä, että Antti Huunan-Seppälän eräässä artikkelissaan havainnollistamat eläkkeellesiirtymisvaiheet löytyvät myös tämän tutkimuksen aineistosta. Huunan-Seppälä kirjoittaa, että tilannetta voidaan karrikoida toteamalla, että pienviljelijästä on tullut rakennustyöläinen, rakennustyöläisestä työtön ja työttömästä työkyvytön<sup>2)</sup>. Tätä ketjua kuvaa varsin hyvin seuraava tutkimusaineistosta poimittu työhistoria:

Henkilö on ilmoittanut ensimmäiseksi ammatikseen pienviljelijän. Tätä työtä hän on tehnyt yli 20 vuotta. Maataloustyön ohella hän on työskennellyt lyhyitä jaksoja metsätyössä. Maa- ja metsätaloustyön jälkeen, vajaan kymmenen vuoden aikana ennen työkyvyttömyyseläkkeelle siirtymistä hän on tehnyt rakennustöitä. Rakennustyökauteen sisältyy useita varsin pitkiäkin työttömyysjaksoja.

Työttömyys ja ammatillinen liikkuvuus kytkeytyvät usein toisiinsa. Tarkasteltaessa haastateltujen ammattialalla pysyvyyttä, havaitaan, että naisilla kaikissa ikäryhmissä ja miehillä erityisesti nuorimmassa ikäryhmässä yhdellä alalla pysyneet palkansaaajat ovat olleet keskimääräistä vähemmän työttö-

---

1) Niistä työkyvyttömistä miehistä, joilla viimeinen ammatti on rakennustyö, yli 40 prosenttia on siirtynyt tähän työhön maa- tai metsätaloudesta; Itä-Suomessa lähes 60 prosenttia rakennustyöstä eläkkeelle siirtyneistä on aikaisemmin tehnyt maa- ja metsätaloustyötä.

2) Huunan-Seppälä: Pitkäaikaisen työkyvyttömyyden varhaisarviointi päivärahan maksajan kannalta, 1976.

mänä. Alle 35-vuotiaiden palkansaajina toimineiden miesten ammattialan vaihtojen useus on eläkkeen hakemista edeltäneiden neljän vuoden aikana työttömänä olleilla ja muilla haastatelluilla seuraava:

	yhdellä ammatti-	ainakin 3 kertaa
	alalla pysyneitä	alaa vaihtaneita
työttömänä olleet miehet	25	20 %
ei tyött. olleet miehet	33	14 %

Seuraava esimerkkitapaus kuvanee ehkä parhaiten minkälaisesta työhistoriasta tai pikemminkin työttömyyshistoriasta nuoren työkyvyttömän kohdalla usein on kyse:

Henkilö teki oman ilmoituksensa mukaan "sekalaisia töitä, mitä milloinkin sattui saamaan". Mikään työsuhte ei kestänyt vuotta kauempaa. Viimeksi ennen työkyvyttömyyseläkkeelle siirtymistä hän oli pari kuukautta rakennuksella työssä. Työttömyysjaksoja hänellä on ainakin viideltä eläkettä edeltäneeltä vuodelta.

Edellä esitettyjen työkyvyttömien aikaisempaa työttömyyttä koskevien havaintojen perusteella ei voida vetää johtopäätöksiä työttömyyden ja työkyvyttömyyden syysuhteesta: aiheuttaako työttömyys työkyvyttömyyttä vai ovatko molemmat seurausta jostakin muusta tekijästä, esimerkiksi terveydentilan heikkene- misestä. Oheiset tulokset osoittavat kuitenkin, että sekä työttömyys että työkyvyttömyys kasautuvat voimakkaasti samoille alueille, samoihin ammattiryhmiin ja vieläpä samoille henkilöille.

## 9. TIIIVISTELMÄ

Tässä osaraportissa on tarkasteltu työkyvyttömyyseläkettä hakeneiden koulutus- ja työtaustaa. Koulutuksen, työn ja työkyvyttömyyden kytkeä on pyritty kuvaamaan työkyvyttömiä ja muun väestön koulutus- ja ammattijakaumia vertaamalla sekä työkyvyttömiä työhistoriaa koskevien tietojen avulla. Koska tarkastelu koskee vain TEL-, LEL-, YEL- tai MYEL-työkyvyttömyyseläkepäätöksen vuosina 1974-1976 saaneita, ei tuloksia kaikilta osin voida yleistää yksityisissä työsuhteissa työskennelleitä tai yrittäjinä toimineita työkyvyttömiä laajemmalle.

Seuraavassa esitetään tiivistäen raportin keskeisimmät havainnot.

Työkyvyttömyyseläkettä hakeneiden koulutustaso on alhainen: 35 vuotta täyttäneistä noin 95 prosentilla ja alle 35-vuotiaista lähes 90 prosentilla on peruskoulutuksena korkeintaan kansakoulu. Korkein peruskoulutustaso on yrittäjinä toimineilla haastatelluilla, matalin puolestaan maatalousyrittäjillä ja LEL-aloilla työskennelleillä. Työkyvyttömiä peruskoulutustaso on selvästi matalampi kuin koko väestöllä; tämä ero näkyy myös alueittain tarkasteltaessa. Jonkinasteista jatkokoulutusta on saanut noin puolet alle 45-vuotiaista haastatelluista, vanhemmista henkilöistä noin neljäsosa.

Työkyvyttömyyseläkettä hakeneiden ammattijakauma on painottunut vähemmän koulutusta vaativille, yleensä raskaina pidettävillä aloilla. Ammatissa toimivaan väestöön verrattuna täyttäneitä työkyvyttömyyseläkettä saavilla miehillä rakennustyön, metalli- ja puuteollisen työn, varastotyön sekä metsätyön osuus on suurempi. Naisilla maataloustyön, siivoustyön, rakennus- ja apu- ja teollisen työn osuus on työkyvyttömillä suurempi kuin ammatissa toimivilla. Alle 50-vuotiaissa lisäksi palvelutyötä tehneitä on jonkin verran enemmän työkyvyttömiä kuin

koko ammatissa toimivan väestön joukossa. Maataloustyötä tehneiden osuus työkyvyttömillä naisilla ei kuitenkaan ole ammatissa toimivien vastaavaa osuutta suurempi Etelä-Suomessa; Itä-Suomessa sen sijaan ero on varsin suuri.

Noin 80 prosenttia haastatelluista on maininnut viimeisessä eläkkeen hakemista edeltäneessä ammatissa esiintyneen joitakin haastatellun oman terveydentilan kannalta haitallisia seikkoja. Useimmin on tuotu esille työn laatuun, lähinnä sen raskauteen liittyviä tekijöitä; erityisesti maa- ja metsätaloudessa on korostettu työn fyysistä rasittavuutta, teknillisen hallinnollisen yms. työn ryhmässä puolestaan psyykkistä rasitusta. Haitallisia työolosuhteita on mainittu eniten teollista työtä tehneiden ryhmässä. Haastateltujen työolosuhteita on verrattu raportissa työaikamuodon ja ulkotyön yleisyyden osalta muista lähteistä poimittuihin aktiivityöntekijöitä koskeviin tietoihin: työkyvyttömyyseläkettä hakeneet ovat tehneet sekä vuorotyötä että ulkotyötä useammin kuin vertailuväestö.

Haastatellut ovat aloittaneet säännöllisen ansiotyönteon yleensä hyvin nuorina: valtaosa alle 20-vuotiaana, monet jopa alle 15-vuotiaana. Kaikkein nuorimpina työnteon aloittaneet ovat pääasiassa tulleet maa- ja metsätaloustyön piiriin, naiset usein myös palvelualan ammatteihin, lähinnä kotiapulaisiksi.

Noin 70 prosenttia työkyvyttömyyseläkkeen hakijoista on toiminnut useammalla kuin yhdellä ammattialalla. Eniten ammattialan vaihtoja on Etelä-Suomessa asuvilla haastatelluilla. Viimeisen ammatin mukaan ryhmiteltynä yhdellä alalla pysyneitä löytyy eniten maa- ja metsätaloustyön ryhmässä, alle 50-vuotiailla naisilla lisäksi hallinnon, terveydenhuollon yms. työn ryhmässä ja miehillä korkeampaa koulutusta vaativissa teollisuusammateissa. Runsaasti alan vaihtoja on takanaan viimeksi varasto- ja kuormaustyötä tehneillä miehillä sekä mm. siivoustyötä, rakennustyötä ja palvelutyötä tehneillä naisilla. Näillä aloilla, joihin on päädytty lukuisten ammattialan vaihtojen

kautta, on viimeisen ammattijakson kesto odotetusti keskimääräistä lyhyempi.

Yhteen ammattijaksoon eli yhdellä ammattialalla toimittuun aikaan saattaa sisältyä useita eri työsuhteita. Viimeisessä ammatissa työpaikkaa vaihtaneita on enemmän nuorempien kuin vanhempien haastateltujen joukossa. Alle 50-vuotiaista miehistä ja alle 35-vuotiaista naisista noin kolmasosa on vaihtanut viimeisessä ammatissa työpaikkaa. Eniten työpaikan vaihtoja on miehillä rakennus- ja metsätyössä sekä metalliteollisuudessa, naisilla rakennus-, myynti-, palvelu- ja siivoustyössä toimineilla.

Ammattialalta toiselle tapahtuneissa vaihdoissa on joitakin säännönmukaisuuksia. Lähes kaikki viimeksi maa- ja metsätaloustyötä tehneet miehet ovat myös aloittaneet työnteon näiden ammattiryhmien piiristä ja muissakin viimeisen ammatin ryhmässä maataloustyö on yleisin aloitusammatti. Naisilla maataloustyö on tavallisin aloitusammatti vain niillä, joilla myös viimeinen ammatti kuuluu maataloustyön ryhmään, muille ammattialoille päätyneet ovat useimmiten aloittaneet palvelu- tai teollisuusammateista.

Lyhytaikaisesti eläkkeen hakemista edeltäneihin ammattiryhmiin kuten siivoustyöhön ja varastotyöhön on siirrytty yleensä varsin raskaina pidettäviltä ammattialoilta lähinnä teollisuuden ja rakennustyön piiristä. Tällaiset lyhytaikaisesti työkyvyttömyyseläkkeen hakemista edeltäneet ammattijaksot lieneekin tulkittavissa usein jo työkyvyltään heikentyneen työntekijän pyrkimyksenä säilyttää vielä paikkansa työelämässä. Pisin ja näin ollen mahdollisesti terveydentilan kehitykseen enemmän vaikuttanut työjakso kuuluu näissä tapauksissa useimmiten jollekin muulle alalle. Siivous- ja varastotyön lisäksi tällaisia viimeisen ammatin ryhmiä, joissa kestoltaan pisin ammattijakso usein poikkeaa viimeisestä, ovat naisilla rakennus- ja aputyö sekä miehillä puuteollinen työ, rakennustyö ja palvelutyö.

Eräs monissa kirjoituksissa tarjottu selitys työkyvyttömyyseläkkeiden ammattialoittaiselle vaihtelulle on viime vuosikymmeninä tapahtunut nopea elinkeinorakenteen muutos; oheisen raportin tulokset tukevat myös tätä selitystä. Työelämän yhteiskunnallisista piirteistä on rakennemuutoksen ja siihen liittyvän voimakkaan muuttoliikkeen ohella kiinnitetty tässä raportissa erityisesti huomiota työttömyyden ja työkyvyttömyyden kytkeisiin. Muihin aineistoihin verrattaessa on todettu että haastatellut työkyvyttömyyseläkettä hakeneet ovat 70-luvun alkupuolella olleet tavallista useammin työttömänä, ja työttömyyskaudet ovat myös keskimääräistä pitempiä.

Yhteenvedona voidaan todeta, että raportissa esitetyt ammatilliset erot työkyvyttömillä ja ammatissa toimivilla on nähtävä useiden seikkojen yhteisvaikutuksena. Eräinä työkyvyttömyyteen liittyvinä sosioekonomisina tekijöinä on tarkastelussa tuotu esille alhainen koulutustaso, työn, koko työhistorian kuormittavuus ja työttömyys. Näiden seikkojen kasautuminen työkyvyttömille henkilöille osoittaa, ettei työkyvyttömyys ole yksinomaan terveydentilan häiriöiden ilmentymä, vaan se on oleellisesti kytkeytynyt niihin yksilö- ja yhteisökohtaisiin puitteisiin, jotka säätelevät ammattiin valikoitumista, työolosuhteita ja työllisyystilannetta.

## LÄHDEKIRJALLISUUS

- AARNIO, FORSS, POUKKA, VANAMO: Ikääntyvä työntekijä ja ammatti. Eläkeikä tutkimus. Eläketurvakeskuksen tutkimuksia 1975:1.
- ALLAN: First Findings of the Survey of the Disabled. Social Security Bulletin 10/1976.
- ARO: Työn ja terveyden välisten suhteiden teoreettinen tarkastelu. Tampereen Yliopisto. Kansanterveystieteen laitos. Julkaisusarja B:5, 1976.
- ASUNTO- JA ELINKEINOTUTKIMUKSEN AMMATTILUOKITUS. Tilastokeskus 1975.
- ASUNTO- JA ELINKEINOTUTKIMUS 1975. Tilastokeskus. Suomen virallinen tilasto (SVT) VI C:105.
- BERGLIND, LINDQUIST: Utslagningen på arbetsmarknaden. Lund 1972.
- BERGLIND, RUNBLAD: Arbetsmarknaden i Sverige. Stockholm 1975.
- BERGLIND, TUNEVALL: Skillnader i förtidspensionering mellan olika yrken. Monisteessa Rapport från möte om Nordisk förtidspensionforskning i Stockholm 26.-27.4.1979.
- FÖRTIDS- OCH INVALIDPENSION I NORDEN. Nordiska utredningar A 1977:15.
- GUSTAFSSON: Påbörjade sjukdagpenningperioder och nybeviljade invalidpensioner inom olika yrkesgrupper. Monisteessa Rapport från möte om Nordisk förtidspensionforskning i Stockholm 26.-27.4.1979.
- GUSTAFSSON, RAITASALO, RINNE, SIREN: Elinkeinorakenteen nopea muutos syynä työkyvyttömyyden kasvuun. Sosiaalinen aikakauskirja 2/1976.
- HAPPONEN: Ammattialoittainen sairastavuus eläkeiän porrastuksen perustana. Kansaneläkelaitoksen julkaisuja E:7/1969.
- HARNI: Sairauksien kehityksen alueittainen vaihtelu Suomessa. Kansaneläkelaitoksen julkaisuja A:10, Helsinki 1973.
- HASAN: Työolosuhteiden nykytilasta sekä niiden säätelyn tarpeellisuudesta, tavoitteista ja edellytyksistä. Raportissa Talousneuvosto. Yhteiskuntapolitiikan tavoitteita ja niiden mittaamista tutkiva jaosto. Liite 6: Erillisselvityksiä. Helsinki 1972.



- HUUNAN-SEPPÄLÄ: Pitkäaikaisen työkyvyttömyyden varhaisarviointi päivärahan maksajan kannalta. Sosiaalivakuutus 9-10/1976.
- HUBBE: Invalidepensionistundersøgelserne 4. Ansøgere til invalidepension. Socialforskningsinstituttet. Publikation 84. København 1978.
- KANSANELÄKELAITOKSEN TILASTOLLINEN VUOSIKIRJA 1977. Kansaneläkelaitoksen julkaisuja T1:13.
- KNUUTI: Työkyvyttömyyseläkeratkaisuun vaikuttavat tekijät. Maatalousyrittäjien eläkelaitoksen julkaisuja 4/1979.
- LAIHONEN, LAINE, JÄRVENPÄÄ: Työolosuhdetiedustelu. Tilastokeskus, muistio 17, 1972.
- LÄHTEINEN: Eri ikäisten teollisuuden työntekijäin koulutus. Suomen virallinen tilasto. Sosiaalisia erikoistutkimuksia XXXII:50, Helsinki 1977.
- LÄHTEINEN: Eri ikäisten teollisuuden työntekijäin työpaikka-  
liikkuvuus, poissaolot ja työttömyys. Suomen virallinen tilasto. Sosiaalisia erikoistutkimuksia XXXII:52, Helsinki 1977.
- NYMAN, PUROLA: Sairaus, työkyky ja ammatti. Kansaneläkelaitoksen julkaisuja E:65/1972.
- OLSON-FRICK: Förtidspensionisternas situation. Statens offentliga utredningar 1977:88.
- PENSIONÄR '75. En kartläggning med framtidsaspekter. Statens offentliga utredningar 1977:98.
- PUROLA: Sairastavuus, ammatti ja eläke. Kansaneläkelaitoksen julkaisuja E:21/1970.
- PUROLA: Työkyvyttömyyden ongelma. Teoksessa Työkyvyttömyystutkimuksen tehtävät ja mahdollisuudet. Kansaneläkelaitoksen julkaisuja A:15/1979.
- PUROLA, KALIMO: Sairastavuuden ammattialoittainen vaihtelu työvoima- ja eläkepoliittisena ongelmana. Kansaneläkelaitoksen julkaisuja M:14/1970.
- PUROLA, NYMAN, KALIMO, SIEVERS: Sairausvakuutus, sairastavuus ja lääkintäpalvelusten käyttö. Kansaneläkelaitoksen julkaisuja A:7/1971.
- PUSKA: Itäsuomalaisen naisen terveys. Sosiaalivakuutus 9-10/1973.
- PUSKA, TUOMILEHTO, MÄKI: Itäsuomalaisten sairastavuus ja sosioekonomiset tekijät. Sosiaalivakuutus 2/1979.

- RIIHIMÄKI, LEHTINEN, NYGREN: Rakennusalan työntekijöiden terveydentila ja sosiaalinen tausta yhdeksän vuoden seurannan valossa. Työeläkekassan julkaisuja 1:1978.
- SAULI: Ammatti ja kuolleisuus 1971-1975. Tilastokeskus, tutkimuksia n:o 54. Helsinki 1979.
- SIREN: Taloudellisen tilanteen ja työkyvyttömyyden väliset suhteet. Teoksessa Työkyvyttömyys - tutkimuksen tehtävät ja mahdollisuudet. Kansaneläkelaitoksen julkaisuja A:15. Helsinki 1979.
- TOIMIALALUOKITUS (TOL). Tilastokeskus. Käsikirjoja n:o 4. Helsinki 1972.
- TYÖKYVYTTÖMÄT 1970-LUVULLA. Osaraportti I: Tutkimusaineisto. Eläketurvakeskuksen tutkimuksia 1980:1.
- TYÖOLOJEN TUTKIMISEN TEOREETTISIA LÄHTÖKOHTIA. Teoreettista työsuojelututkimusta suunnitelleen työryhmän mietintö. Suomen Akatemia, tieteen keskustoimikunta, työsuojelututkimuksen jaosto. Helsinki 1976.
- TYÖVOIMAPOLIITTISIA SELVITYKSIÄ. Työvoimaministeriö. Suunnitteluosasto. Monistettuja tutkimuksia 9/1975.
- TYÖVOIMATIEDUSTELU 1972. Tilastokeskus. Tilastotiedotus. TY 1973:17.
- TYÖVOIMATIEDUSTELU 1976. Tilastokeskus. Suomen virallinen tilasto XL:1.
- TYÖVOIMATIEDUSTELU. Työvoimatiedustelun tuloksia vuosilta 1959-1975. Tilastokeskus. Tilastollisia tiedonantoja n:o 61. Helsinki 1978.
- UUDET TYÖKYVYTTÖMYYSELÄKKEET SAAJAN AMMATIN MUKAAN VUOSINA 1972-1976. Kansaneläkelaitoksen julkaisuja T/:20.
- VINNI, HAKAMA: Ammattiin liittyvän valikoitumisen vaikutus kuolleisuuteen. Sosiaalilääketieteellinen aikakauslehti 15/1978.
- VÄESTÖLASKENTA 1970. Tilastokeskus. Suomen virallinen tilasto VI C:104.
- VÄISÄNEN, LEHTINEN: Työttömyys ja terveys tämän päivän Suomessa. Suomen lääkärilehti 32/1979.

LITTEET



## LIITETAULUKOT

Liitetaulukko 1. Eri ammattiryhmiin kuuluvien osuus ammatissa toimivista (ATV)<sup>1)</sup> ja täyttä työkyvyttömyyseläkettä saavista (TTK), miehet

ammattiryhmä	35 - 49 v		50 - 64 v	
	ATV %	TTK %	ATV %	TTK %
teknillinen ja hallinnoll. työ	18	7	15	7
myynti- ja palvelutyö	13	11	12	13
kuljetustyö	9	6	6	6
rakennustyö	13	24	16	24
metalli- ja koneteollinen työ	10	13	8	10
puu- ja paperiteollinen työ	4	4	3	5
muu teollinen työ	8	7	6	5
varasto- ja kuormaustyö	5	10	4	4
metsätyö	5	8	4	7
maataloustyö	15	10	26	19
yhteensä	100	100	100	100
haastateltujen painottamaton lukumäärä		367		411

Liitetaulukko 2. Eri ammattiryhmiin kuuluvien osuus ammatissa toimivista (ATV)<sup>1)</sup> ja täyttä työkyvyttömyyseläkettä saavista (TTK), naiset

ammattiryhmä	35 - 49 v		50 - 64 v	
	ATV %	TTK %	ATV %	TTK %
hallinto, terveydenhuolto ym.	18	3	11	2
toimistotekninen työ	18	6	13	5
myyntityö	12	10	9	6
palvelutyö	12	15	14	12
siivoustyö	7	11	10	17
rakennus- ja aputyö	2	9	3	5
tekstiiliteollinen työ	6	10	6	7
muu teollinen työ	10	16	9	13
maataloustyö	15	20	25	33
yhteensä	100	100	100	100
haastateltujen painottamaton lukumäärä		227		388

1) Lähde: Väestölaskenta 1970, taulu 031

Liitetaulukko 3. Eri ammattiryhmiin kuuluvien osuus ammatissa toimivista (ATV)<sup>1)</sup> ja täyttä työkyvyttömyyseläkettä saavista (TTK) lääniryhmittäin, 35-49 vuotiaat miehet

ammattiryhmä	Uudenmaan, Turun ja Po- rin sekä Hämeen lääni		Pohjois- Karjalan, Kuopion ja Oulun lääni	
	ATV %	TTK %	ATV %	TTK %
teknillinen ja hallinnoll. työ	22	12	14	5
myynti- ja palvelutyö	14	17	12	6
kuljetustyö	9	7	9	7
rakennustyö	14	26	14	24
teollinen työ	24	26	15	23
varasto- ja kuormaustyö	5	9	4	6
metsätyö	2	1	10	12
maataloustyö	10	2	22	17
yhteensä	100	100	100	100
haastateltujen painottamaton lukumäärä		129		110

Liitetaulukko 4. Eri ammattiryhmiin kuuluvien osuus ammatissa toimivista (ATV)<sup>1)</sup> ja täyttä työkyvyttömyyseläkettä saavista (TTK) lääniryhmittäin, 50-64 vuotiaat miehet

ammattiryhmä	Uudenmaan, Turun ja Porin sekä Hämeen lääni		Pohjois- Karjalan, Kuopion ja Oulun lääni	
	ATV %	TTK %	ATV %	TTK %
teknillinen ja hallinnoll. työ	18	12	10	4
myynti- ja palvelutyö	14	16	10	8
kuljetustyö	6	4	5	6
rakennustyö	17	29	15	24
teollinen työ	21	26	10	16
varasto- ja kuormaustyö	5	5	3	1
metsätyö	2	1	8	12
maataloustyö	17	7	39	29
yhteensä	100	100	100	100
haastateltujen painottamaton lukumäärä		173		111

<sup>1)</sup>Lähde: Väestölaskenta 1970, taulu 031

Liitetaulukko 5. Eri ammattiryhmiin kuuluvien osuus ammatissa toimivista (ATV)<sup>1)</sup> ja täyttä työkyvyttömyyseläkettä saavista (TTK) lääni-ryhmittäin, 35-49 vuotiaat naiset

ammattiryhmä	Uudenmaan, Turun ja Po- rin sekä Hämeen lääni		Pohjois- Karjalan, Kuopion ja Oulun lääni	
	ATV %	TTK %	ATV %	TTK %
teknillinen ja hallinnoll. työ	18	6	18	-
toimistotekninen työ	22	6	14	7
myyntityö	12	10	11	4
palvelutyö	11	19	12	11
siivoustyö	7	14	8	5
rakennus- ja aputyö	2	7	2	9
teollinen työ	20	30	8	14
maataloustyö	8	8	27	50
yhteensä	100	100	100	100
haastateltujen painottamaton lukumäärä		87		64

Liitetaulukko 6. Eri ammattiryhmiin kuuluvien osuus ammatissa toimivista (ATV)<sup>1)</sup> ja täyttä työkyvyttömyyseläkettä saavista (TTK) lääni-ryhmittäin, 50-64 vuotiaat naiset

ammattiryhmä	Uudenmaan, Turun ja Po- rin sekä Hämeen lääni		Pohjois- Karjalan, Kuopion ja Oulun lääni	
	ATV %	TTK %	ATV %	TTK %
teknillinen ja hallinnoll. työ	11	2	9	2
toimistotekninen työ	16	8	9	2
myyntityö	10	7	7	4
palvelutyö	15	13	11	10
siivoustyö	11	20	9	13
rakennus- ja aputyö	3	6	2	3
teollinen työ	20	32	7	8
maataloustyö	14	12	46	58
yhteensä	100	100	100	100
haastateltujen painottamaton lukumäärä		166		114

<sup>1)</sup> Lähde: Väestölaskenta 1970, taulu 031

HAASTATTELULOMAKKEEN KOULUTUSTA JA TYÖTAUSTAA KÄSITTELEVÄT  
KYSYMYKSET

Haastattelulomake on kokonaisuudessaan esitetty liitteenä tutkimuksen ensimmäisessä osaraportissa "Työkyvyttömät 1970-luvulla. Tutkimusaineisto"; seuraavassa luetellaan vain käsitteillä olevassa osaraportissa käytetyt haastattelukysymykset. Kysymykset on numeroitu samoin kuin haastattelulomakkeessa.

7. Mikä on pohjakoulutuksenne?

- 1 Kansakoulu tai vastaava
- 2 Keskikoulu
- 3 Ylioppilastutkinto

8. Mikä on jatkokoulutuksenne?

- 1 Ei jatkokoulutusta
- 2 Alle 4 kk:n ammattikurssi
- 3 Vähintään 4 kk:n ammattikurssi
- 4 Tutkinto ammatillisessa koulussa
- 5 Tutkinto opistotasoisessa koulussa
- 6 Tutkinto korkeakoulussa tai yliopistossa
- 7 Jokin muu kurssi tai tutkinto, mikä?
- 8 Ei osaa sanoa

34. Minkä ikäisenä aloititte säännöllisen ansiotyönteon?

Kysymykset 35-37, 39 ja 40 kysyttiin erikseen kustakin yli vuoden kestäneestä ammatista, sekä lisäksi viimeisestä ammatista vaikka se ei olisikaan kestänyt yli vuotta.

35. Mikä oli teidän ensimmäinen (toinen, kolmas ...) yli vuoden kestänyt ammattinne tai mitä töitä teitte silloin?



36. Missä tai minkälaisissa työpaikoissa te teitte tätä työtä?

37. Mistä vuodesta mihin te teitte tätä työtä?

39. Työskentelittekö te pääasiassa sisällä vai ulkona?

40. Oliko tässä työssä teidän omaa terveydentilaanne ajatellen joitakin erityisen haitallisia seikkoja?  
Kyllä: millaisia?

41. Missä työssä olitte viimeksi ennen työkyvyttömyyseläkkeen hakemista?

Merkitse oliko haastateltava viimeksi ennen eläkkeen hakemista pääasiallisesti

- 1 Toisen palveluksessa oleva palkansaaja
- 2 Maatalousyrittäjä
- 3 Yrittäjä omassa liike- tms. yrityksessä tai itsenäinen ammatinharjoittaja
- 4 Avustava perheenjäsen maatalousyrityksessä
- 5 Avustava perheenjäsen liike- tms. yrityksessä

42. Millainen työaika Teillä oli viimeisessä työpaikassa ennen eläkkeen hakemista

- 1 Säännöllinen päivätyö
- 2 Säännöllinen iltatyö
- 3 Säännöllinen yötyö
- 4 Säännöllinen aamutyö
- 5 Kaksivuorotyö
- 6 Kolmivuorotyö
- 7 Jokin muu, mikä?
- 8 Ei osaa sanoa

47. Työskentelittekö te viimeisessä ammatissanne ennen eläkkeen hakemista koko ajan saman työnantajan palveluksessa vai vaihdoitteko te työnantajaa?

51. Montako kuukautta olitte poissa työstä viimeisten 4 vuoden aikana ennen eläkkeen hakemista työttömyyden vuoksi?
52. Entä montako kuukautta olitte poissa työstä viimeisen vuoden aikana ennen eläkkeen hakemista työttömyyden vuoksi?

Liite 3

## AMMATTILUOKITUS

Haastatteluaineiston ammattitiedot luokiteltiin Tilastokeskuksen ammattiluokitusta käyttäen. Tämä luokitus on 3-numeroinen, jossa ensimmäinen numero viittaa toiminta-alaan, toisen numeron mukaiset nimikkeet antavat yleiskuvan työn laadusta ja kolmannen numeron mukaisissa alaryhmissä on käytetty varsinaisia ammattinimikkeitä. Seuraavassa esitetään tämän luokituksen pohjalta laadittujen, tutkimuksessa käytettyjen ammattiryhmien sisältö. Luettelossa mainitaan

- ammattiluokan nimi
- ammattiluokkaan sijoittuvat Tilastokeskuksen ammattiluokituksen koodinumerot
- haastatelluilla kyseisessä ammattiluokassa yleisimmin esiintyvät ammattinimikkeet.

Miehet:

## 1. Teknillinen ja hallinnollinen työ

000-149, 151-159, 560-573

- koneteknikko
- rakennusteknikko
- liikeyritysten johtaja
- kirjanpitäjä
- hallinnollisen selvitystyön johtohenkilö
- toimittaja

## 2. Myynti- ja palvelutyö

150, 200-239, 550-552, 580-599, 800-902

- vähittäiskauppias
- myyjä
- kiinteistötyöntekijä
- siviilivartija
- poliisi
- edustaja
- vakuutushankkija

## 3. Kuljetustyö

500-542

- autonkuljettaja

## 4. Rakennustyö

673-676, 680-699, 758, 772, 790

- rakennuspuutyöntekijä, kirvesmies
- maalari
- muurari, rappari
- rakennusaputyöntekijä

## 5. Kaivostyö (ryhmä on niin pieni, ettei sitä useimmissa taulukoissa ole esitetty erikseen, vaan joko metalliteolliseen työhön yhdistettynä tai kokonaan pois jätettynä)

400-490

- kaivosmies, panostaja
- iskuporaaja

## 6. Metall- ja koneteollinen työ

630-639, 650-659

- koneistaja, koneenasettaja
- ohutlevyseppä
- putkityöntekijä
- koneen- ja moottorinkorjaaja
- hitsaaja
- paksulevyseppä

## 7. Puu- ja paperiteollinen työ

670-672, 730-739, 757

- puutavaratyöntekijä, sahatyöntekijä
- vaneri- ja kuitulevytyöntekijä
- konepuuseppä
- selluloosatyöntekijä
- paperi- ja kartonkityöntekijä

## 8. Muu teollinen työ

600-626, 640-645, 660-669, 700-729, 740-756, 759

- sähköasentaja
- kulta- ja hopeaseppä
- telekorjaaja ja -asentaja
- painaja
- muovityöntekijä

## 9. Varasto- ja kuormaustyö

760, 770-771, 773-789

- varastotyöntekijä
- pakkaaja
- laitospies
- koneenkäyttäjä
- autonapumies, kuormaaja

## 10. Metsätyö

302, 340

- metsä- ja uittotyöntekijä
- metsätaloustyön johto

## 11. Maataloustyö

300-301, 303-339

- maanviljelijä

Naiset:

## 1. Hallinto, terveydenhuolto yms. työ

000-099

- apuhoitaja
- laitostenhoitaja
- sairaanhoitaja
- muotoilija
- apteekkari

## 2. Toimistotekninen työ

100-159, 560-573

- yleiskonttoristi
- kassanhoitaja
- konekirjoittaja
- pankkivirkailija

## 3. Myyntityö

200-239

- myymälähenkilöstö
- vähittäiskauppias

## 4. Palvelutyö

500-552, 580-599, 800-821, 840-902

- suurkeittiön esimies
- kokki, kylmäkkö, keittäjä
- keittiöapulainen
- kotiapulainen
- tarjoilija
- parturi ja kampaaja
- pesijä

## 5. Siivoustyö

830-839

- siivooja
- kiinteistötyöntekijä

## 6. Rakennus- ja aputyö

311, 680-699, 770-790

- aputyöntekijä talonrakennustyössä
- puistotyöntekijä
- varastotyöntekijä

## 7. Tekstiiliteollinen työ

600-626

- valmisvaateteollisuuden ompelija
- pukuompelija
- kutoja
- verhoilija

## 8. Muu teollinen työ

630-679, 700-760

- leipuri, kondiittori
- pakkaaja, paketoija
- suklaa- ja makeistyyöntekijä
- säilyketyöntekijä

## 9. Maataloustyö

300-340

- maanviljelijä (emäntä)

