

TuTi

Teivo Pentikäinen

# VÄESTÖN IKÄÄNTYMINEN

Suuri yhteiskunnallinen haaste



ELÄKETURVAKESKUS  
PENSIONSSKYDDSCENTRALEN

Raportteja  
N:o 1  
1995



# VÄESTÖN IKÄÄNTYMINEN

Suuri yhteiskunnallinen haaste

Teivo Pentikäinen



Raportteja  
N:o 1  
1995

ISBN 952-9639-35-X  
ISSN 1238-5948

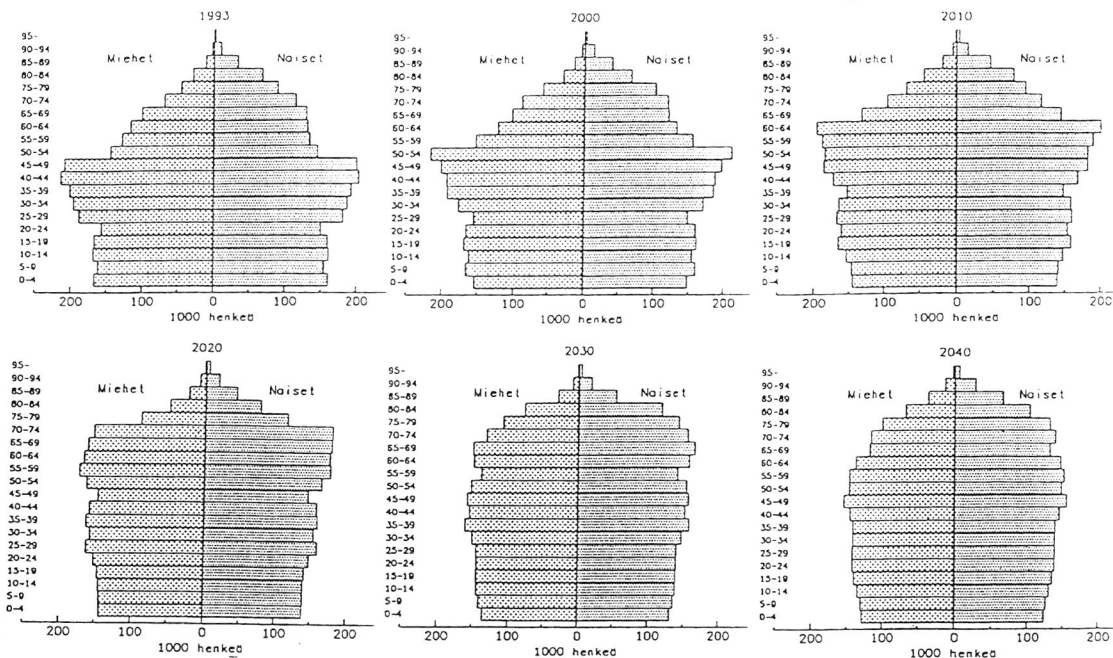


## SISÄLLYSLUETTELO

1.	Alkusanat .....	2
2.	Gerontologiaa .....	3
	2.1. Elinikä, kuolevuus .....	3
	2.2. Työkyky, työhön osallistuminen .....	6
3.	Tilastoja eläkkeiden alkavuudesta .....	10
4.	Miksi eläkkeet alkavat niin varhain? .....	13
5.	Miten eläkkeiden alkavuus tulee kehittymään? .....	14
6.	Aktiivisia toimenpiteitä eläkkeelle siirtymisten lykkää- miseksi .....	22
7.	Johtopäätöksiä .....	26
8.	Kirjallisuutta .....	30

## 1. Alkusanoja

Väestön ikärakenne on radikaalisti muuttumassa toisaalta syntyvyyden alenemisen ja toisaalta eliniän pitenemisen tuloksena. Kuva puhuu puolestaan!



Kuva 1. 1. Suomen väestöpyramidit lähivuosina (Väestöennuste, 1995, Kansaneläkelaitos)

### Väestö vanhenee

Muutokset ovat niin suuria, että ne vaikuttavat yhteiskunnan toimivana pysymiseen. Jos aktiivien ikäluokat olennaisesti pienenevät, kuka huoltaa lisääntyvän vanhusten joukon, kuka huolehtii koko yhteiskuntakoneiston käynnissä pysymisestä? Potentiaaliset ongelmat ovat sitä luokkaa, että niihin on jo hyvissä ajoin varauduttava.

Ikäytymisongelma on tärkeä myös eläkejärjestelmille. Eläkkeensaajien lukumäärän pelätään olennaisesti lisääntyvän ja samalla maksajien lukumäärä pienenee. Puhuttiin eläkepommista, ja työeläkejärjestelmään on tehty suuria leikkauksia, jotka olennaisesti ovat supistaneet varsinkin työnantajien TEL-maksua siitä, miksi sen aikaisemmin arvioitiin kasvavan. On tärkeää seurata kehitystä jatkuvasti. Tämän muistion tarkoituksena on esittää tämän hetken tilaa ja nyt tehtävissä olevia tulevaisuuden visioita.

### Eläkkeellesiirtymisikä

Eläkejärjestelmiä koskevat pitkän aikavälin ennusteet riippuvat olennaisesti paitsi eliniän pitenemisestä myös siitä, mitä oletetaan ikääntyvän väestön terveydestä ja sen vaikutuksista mm eläkkeelle siirtymisen ikin. Viimeksi mainittu on nykyisin poikkeuksellisen matala, keskimäärin 58 vuotta. Jos voitaisiin odottaa sen kohoavan,

silloin verraten varovaisin olettuksinkin on arvioitavissa, että eläkemenoprosentit vähenevät dramaattisesti aikaisempiin ja osittain nykyisiin ennusteihin verrattuna (ks. kuvia 4.1 ja 7.1 jäljempänä). Asialla on keskeisen tärkeä vaikutus myös yhteiskuntakoneiston häiriöttömän käynnissä pitämisen kannalta sekä arvioitaessa mm. tulevaa vanhusten tarvitsemien palvelujen määrää ja laatua.

Mutta onko eläkkeelle siirtymisen myöhentymisen oletamus realistinen? Missä määrin se toteutuu omalla painollaan sitten, kun työttömyys vaihtuu työvoimapulaksi ja kun väestön terveys kohentuu? Ja voidaanko kehitykseen ehkä vaikuttaa. Tähän muistioon on koottu asian harkintaan vaikuttavaa aineistoa.

Lähteenä on mm. eläkeikäkomiteaa varten (1977-1983) kerätty runsas materiaali. Sitä on täydennetty ja ajanmukaistettu mm. professori Antti Hervosen tätä tarkoitusta varten antamalla aineistolla. Asiaa käsiteltiin vuonna 1994 miniseminaarissa, jossa prof. Hervosen lisäksi oli läsnä mm. Sosiaali- ja terveysministeriön ylintä johtoa.

Lukuun 2 on kerätty gerontologista tietoa ikääntymisestä ja työkyvyn säilymisestä. Eläkkeelle siirtymisen käytäntö ja työvoiman käyttäytyminen kuitenkin riippuvat terveydellisten seikkojen ohessa suuresti, mahdollisesti vielä enemmän monenlaisista poliittis-sosiaalisista seikoista. Niille omistetaan myöhemmät luvut.

Esityksen alkaminen gerontologiasta on sikäli loogista, että gerontologeilta odotetaan vastausta siihen, voisivatko ihmiset yleisesti jatkaa työtään nykyistä kauemmin, joko täysipäiväisesti tai osa-aikaisesti ilman, että törmätään kohtuuttomiin terveydellisiin haittoihin ja rasituksiin. Jos vastaus on kyllä, ts jos terveys sen sallii, silloin ja vain silloin, on mielekästä käsitellä eläkkeen alkamista myöhentäviä näkymiä ja keinoja vaikuttaa siihen.

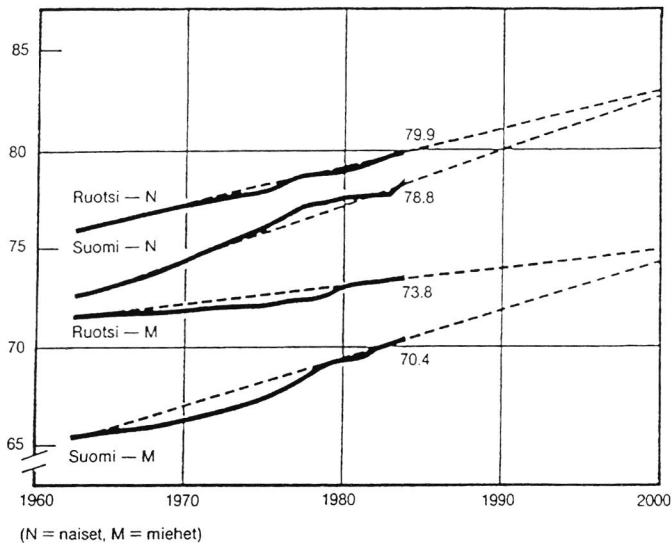
## 2. Gerontologiaa

Motto: Eino Heikkinen:

Keskeneräisyydestään huolimatta gerontologiset teoriat voivat antaa uusia näkökulmia, asettaa piintyneet käsitykset epäilyksenalaisiksi, laajentaa käsitystä kehitystehtävien tarpeellisuudesta myös keski-ikäisiin ja vanhoihin ihmisiin, tuoda esille vanhenemistapahtumien moninaisuuden ja suuren yksilöllisen vaihtelun sekä valottaa erilaisten perspektiivien ja tiedonintressien taustalla olevia motiiveja.

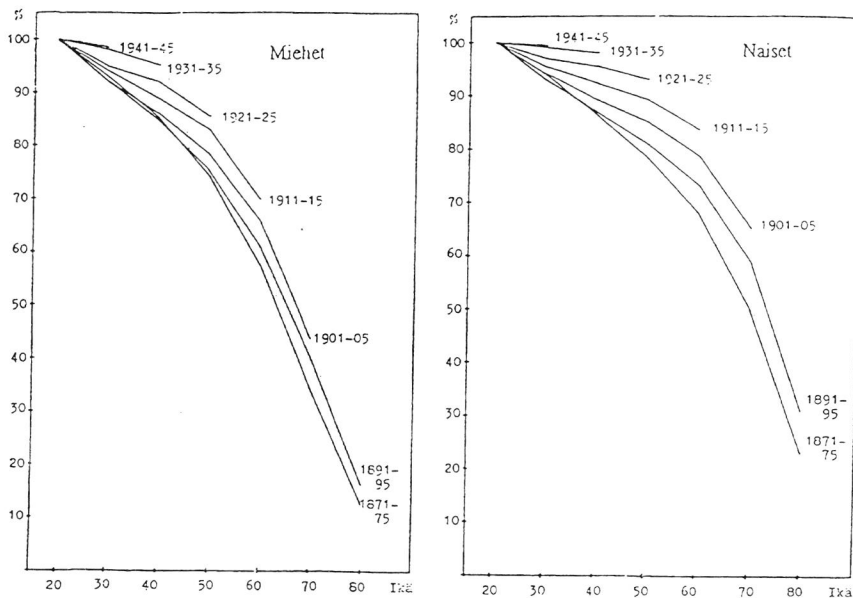
### 2.1 Elinikä, kuolevuus

Eliniän pitenemisestä ja kuolevuudesta on runsaasti tilastoja sekä Suomesta että ulkomailta. Ihmisten eliniän piteneminen ja sen mukana väestön vanheneminen ovat niin tunnettuja seikkoja, että riittää viitata kuvan 1.1. ikäpyramideihin sekä kuviin 2.1 ja 2.2 otettuihin esimerkkeihin ongelman käsittelytavoista.



Kuva 2.1 Odotettavissa oleva eliniän kehitys Suomessa ja Ruotsissa. (Hervonen & Pohjolainen, 1991, 37.)

Toinen tapa kuvata elossa pysymisen kehitystä on ns. kohorttitarkastelu. Kuvaan 2.2. on tilastoitu, miten suuri osa 20-vuotiaista on elossa vielä 30-, 40-, jne vuotiaina. Tilastointi on suoritettu erikseen eri syntymävuosiluokille eli kohorteille. Nähdään, miten elossa pysymisen todennäköisyys on sitä suurempi mitä nuoremmasta kohortista on kysymys.



Kuva 2.2. Kuvaan merkittyjen syntymävuosien mukaan muodostettujen kohorttien elossa olevien luvun kehitys (Survival). (Eläkeikäkomitean osamietintö II, 1981, 90.)

Tästäkin kuvasta voidaan päätellä eliniän voimakas piteneminen.

Ulkomailta saatavissa olevat tiedot ovat samansuuntaisia kuin Suomessakin.

On myös keskusteltu siitä, miten kauan tällainen kuolevuuden laskeva trendi voi jatkua, ja onko kauempana tulevaisuudessa odotettavissa käänne nousun suuntaan. Sellaisen syyksi on spekuloitu esim:

- Uusia sairauksia, AIDS mainitaan päälimmäisenä, lähinnä ulkomaisessa keskustelussa.
- Saasteitten terveyttä pilaavia vaikutuksia, erityisesti suurkaupungeissa.
- Ihmislaadun degeneroituminen: kehittyneen lääketieteen ja lääkityksen ansiosta nyt jää eloon runsaasti sellaisia yksilöitä, jotka aikaisemmin heikkoina olisivat kuolleet jo lapsena tai varhain. On epäilty, että nämä heikot ainekset vähitellen saattavat nostaa keski-ikäisten ja vanhojen kuolevuuslukuja, väestö ei ole sillä lailla valikoidusti tervettä kuin oli aikaisemmin.
- Liikenne- ja muut tapaturmat.
- Väkivalta: erityisesti Yhdysvalloista on kuultu kauhistuttavia tietoja väkivaltakuolevuudesta, joka lienee nousmassa ainakin nuorten ikien tärkeimmäksi kuolinsyyksi??

Toistaiseksi ei ole tiedossa, että em. tai muiden seikkojen takia kuolevuuden aleneva trendi olisi kääntynyt nousuun. Tulevaisuuden ennusteet tehtäneen olettaen laskevan trendin yhä jatkuvan.

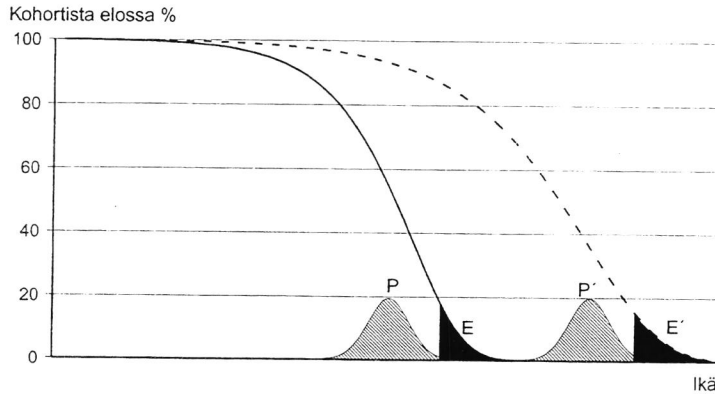
Huomautus 1: Jos kuolevuus kuitenkin myöhemmin alkaisi kasvaa, sillä voisi olla päinvastainen vaikutus esim. eläkekustannuksiin kuin jatkuvalla alenevalla trendillä. Jää arvattavaksi, onko ihmisen elämänsä potentiaalisella huononemisella myös terveydellisiä seuraamuksia, sellaisia, joita seuraavan otsikon alla käsitellään, ts työkyvyttömyyseläkemeno (ja sairausvakuutusmenot) alkaisivat kasvaa.

Huomautus 2: Aikaisemmin suuret epidemiat, menneiden vuosisatojen rutoista puhumattakaan, näkyivät kuolevuus- ja eloonjäämistilastoissa huomattavan suurinakin notkahduksina. Nykyaikaisen lääketieteen ansiota on, ettei sellaisia enää ole havaittavissa ainakaan kehittyneissä maissa 1920-luvun espanjantaudin jälkeen.

## 2.2 Työkyky, työhön osallistuminen

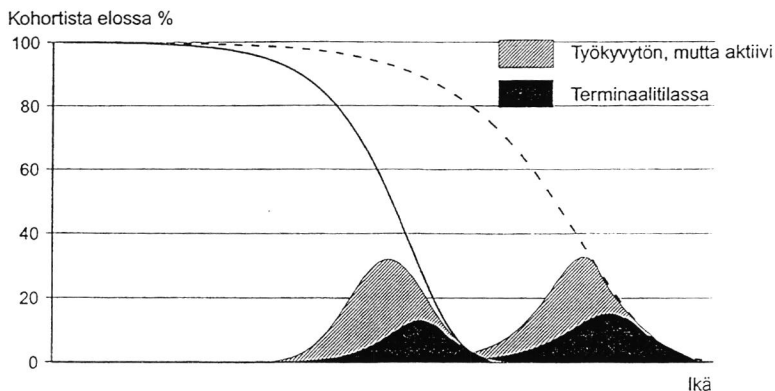
Keskeinen kysymys on, onko väestön pidentyneestä ja yhä pitenevästä eliniästä seurauksena, että myös työkyky ja terveydelliset mahdollisuudet osallistua ansiotyöhön ulottuvat entistä korkeampiin ikäin.

Tämän otsikon alla siis rajoitetaan keskustelemaan pelkästään terveydellisistä seikoista, sosiaaliset, sosiologiset jne aspektit käsitellään jäljempänä erikseen.



Kuva 2.3a. Periaatekuvio. Sairauksien runsaan ilmaantumisen ikäväli ( $P$  ja  $P'$ ) siirtyy elämänkaaren pidentyessä ja vastaavasti vaikeasti sairaiden ja toimintakyvyttömien vanhusten ns. terminaalikausi ( $E$  ja  $E'$ ). (Hervonen ja Poikolainen, 1991).

Kuvan 2.3a tarkoittamaa efektiä voidaan havainnollistaa myös piirtämällä näkyviin, mikä osa kohortista sen ikääntyessä on työkyvytön toisaalta siinä kunnossa, että pystyy itse huolehtimaan itsestään kotiolosuhteissa ja toisaalta on jo niin heikossa kunnossa, että on olennaiselta osin jo hoivan tarpeessa (terminaalitilassa). Sekä työkyvyttömien että terminaalipotilaiden joukon voidaan odottaa siirtyvän ikäasteikolla.



Kuva 2.3b. Periaatekuvio. Kohortin työkyvyttömäksi tuleva osa (viivoitettu alue) ja terminaaliosana (musta) nykyisin ja tulevaisuudessa.

### Työkykyisyysikäkin kohoaa

Kuvat 2.3a ja 2.3.b antavat vastauksen alussa asetettuun kysymykseen. Se ikä kohoaa, johon asti väestön olennainen osa pysyy kohtuullisen hyvin työkykyisenä. Tulevasta kehityksestä riippumattakin tämä koskee ainakin nykyistä poikkeuksellisen alhaista eläkkeelle siirtymiskäytäntöä. Kuva ei kuitenkaan vastaa siihen kysymykseen, miten tarkoin sairastuvuusiän siirtymä ( $P$ ) on yhtä suuri kuin eliniän pidentymä. Vastausta saadaan jäljempänä referoitavista tutkimuksista.

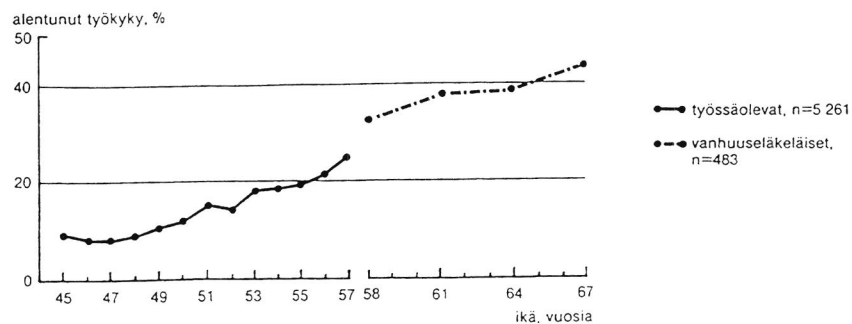
### Terminaalikausi

Ikäkaaren lopussa on ns. terminaalikausi, jolloin suuri osa vielä elossa pysyneistä on avuttomassa tilassa ja hoidon tarpeessa. Vanhuspolitiikan kannalta olisi tarpeen tietää, mitä tapahtuu terminaalikaudelle. Myös tämä kausi siirtyy. Tutkimuksia ei kuitenkaan ole tiedossa siitä, piteneekö itse terminaalikausi vaiko vain siirtyy entisen pituisena. Tällä seikalla on merkitystä tulevaisuuden huoltotarvetta arvioitaessa mutta se ei kovin olennaisesti koske eläkevakuutusjärjestelmien suunnittelua, minkä vuoksi sitä ei käsitellä tässä muistiossa.

### Työkykyindeksi

Kunnallisessa eläkeikä tutkimuksessa (Hernberg, Ilmarinen, Wägar et al vuodelta 1984) konstruointiin erityinen työkykyindeksi, joka eri terveys- ja työkykyominaisuuksien painotettuna keskiarvona kuvaa tutkitavan henkilön työkykyä. (Tämän tutkimuksen ansiokkuutta todistaa mm. sen maininta Lancetin Editorialissa).

Tutkittujen henkilöiden keskimääräinen työkykyindeksi näkyy kuvassa 2.4. Huomattakoon, että vielä 67 vuoden iässä vasta vain vajaa puolet tutkituista tuli luokitelluksi työkyvyltään (merkittävästi) alentuneiksi.



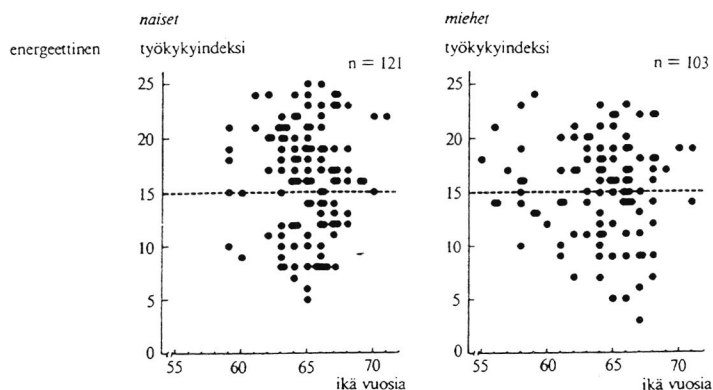
Kuva 2.4. Niiden osuus tutkituista henkilöistä (erikseen vielä työssäolevat ja vanhuuseläkeläiset), joiden työkyky oli alentunut tutkimuksessa asetun kriittisen rajan alapuolelle. (Tuomi, K. et al 1985, 144.)



### Yksilölliset erot suuria

Em tutkimuksen erityinen meriitti oli yksilöllisten tulosten esittäminen havainnollisena diagrammina, mistä kuva 2.5. antaa esimerkin. Tällöin arvokasta informaatiota ei joudu hukkaan niin kuin käy silloin, kun tulokset tavanomaisesti esitetään keskiarvoina, hajontoina jne.

Tämä diagrammi oli tärkeä todistusaineisto, kun sittemmin julkisen sektorin perinteellisestä ammatin mukaan porrastetusta eläkeikäjärjestelmästä päätettiin luopua. Yksilöllinen variaatio osoittautui voimakkaammaksi kuin pelkästään ammatista johtuva. Sen mukaisesti ammattiporrasteinen eläkeikäjärjestelmä korvattiin joustavilla eläkkeellesiirtymisjärjestelmillä.



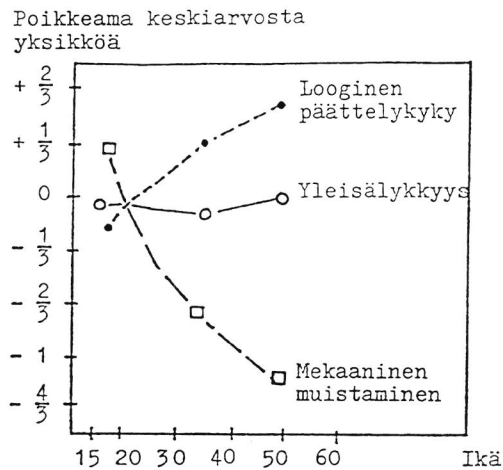
Kuva 2.5. Tutkittujen henkilöiden sijoittuminen ikä-työkykyindeksin koordinaatistoon. Indeksitasoa 15 tutkijat pitivät kriittisenä. Sen alittaneet luokiteltiin "työkyvyttömiksi". (Tuomi, K. et al 1985, 142.)

Hyvin suuri yksilöllinen vaihtelu on nähtävissä. Se oli monen muun vastaavan tutkimuksen kanssa perusteena sille, että perinteellinen yhden eläkeiän (TEL ja KEL 65 vuotta) järjestelmä muutettiin joustavaksi mahdollistaen heikkokuntoisten siirtymisen joko osa-aikaeläkkeelle tai varhennetulle eläkkeelle tai yksilölliselle varhaiseläkkeelle. Vastaavaan järjestelmään on sittemmin päätetty asteittain siirtyä myös julkisen sektorin piirissä.

### Vanhenemisilmion rakenne

Eläkeikäkomitean mietinnöstä lainattu kuva 2.6. pyrkii asettamaan kyseenalaiseksi sen yleisen käsityksen, että ikääntyneiden ihmisten henkiset kyvyt suuresti degeneroituvat. Kuva osoittaa, että eräät henkiset ominaisuudet kyllä heikkenevät a. henkilön ikääntyessä, mutta eräät muut säilyvät tai jopa paranevat.

Gerontologit ovat tutkineet myös vanhojen ihmisten oppimiskykyä. Sen ei uskota - vastoin yleistä käsitystä - olevan kovin huono. Jos tämä pitää paikkansa, esim ikävälillä 55-65 (70?) olisi vielä edellytyksiä pysyä mukana työelämässä silloinkin, kun teknologia nopeasti muuttuu, ts kun työntekijä jatkuvasti joutuu oppimaan uusia työtapoja.



Kuva 2.6. Eräiden henkisten ominaisuuksien kehittyminen iän mukana (Eläkeikäkomitean osamietintö II, 1981, 69.)

Vastaavanlaisia tutkimuksia on runsaat saatavissa eri maista. Hyvä nykytiedon kooste on Kohlin artikkelissa (1991).

**Johtopäätös:** Käytettävissä olevat tutkimukset osoittavat että vanhenevat ihmiset ovat tänään työ- ja toimintakykyisempiä kuin aikaisemmin, ja ilmeisesti voidaan trendin odottaa jatkuvan (esim. Hervonen, Lancet Editorial, Kohli )

Samaan johtopäätökseen tuli myös eläkeikäkomitea (s. 75) korostaen kuitenkin yksilöllisiä eroja.

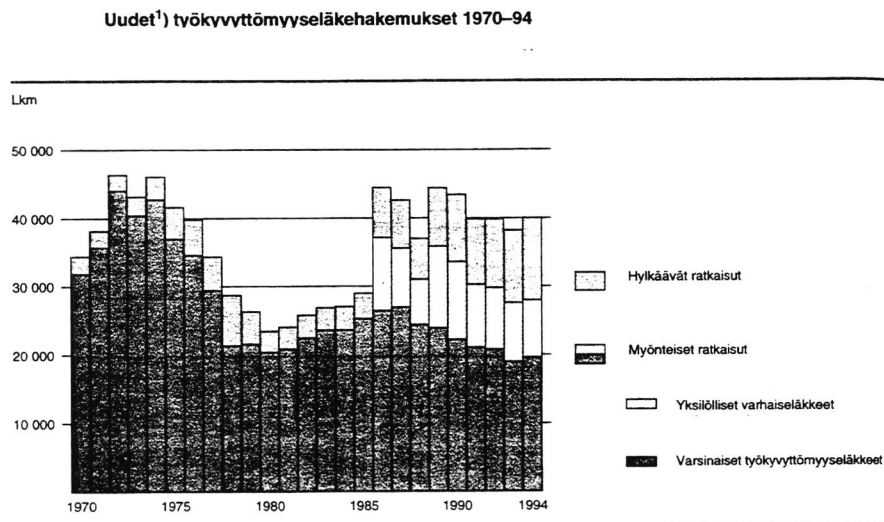
#### Kvantifiointia

Ennusteiden laskentaa varten tarvitaan em myöhentymistrendin numeerista arviointia. Kuva 2.4. antaa vihjeitä. Näyttää siltä, että terveydellisiä edellytyksiä työn jatkamiselle (ainakin osa-aikaisena) on vielä puolella 65-67-vuotiaista ja ehkä n. kolmanneksella 70-vuotiaista. Kuitenkin tämä varsin valoisa gerontologinen aspekti peittyi jäljempänä keskusteltavien sosiaalisten tekijäin alle. Relevantti on tietenkin vain kaikkien vaikutusten kokonaisuus, mihin palataan myöhemmin.

### 3. Tilastoja eläkkeiden alkavuudesta

Suomessa eläkkeiden alkamisiät ovat varsin alhaisia. Tämä seikka ja sen tuleva kehitys ovat keskeisiä ongelmia tämän muistion kannalta. Asiaa valaistaan ensin muutamien tilastotiedoin.

Kuvassa 3.1 on tilastoa eläkkeiden alkavuudesta. Vuonna 1986 tulivat voimaan joustavat eläkeikäsäännökset. Yksilöllinen eläkeikä sai suosiota.



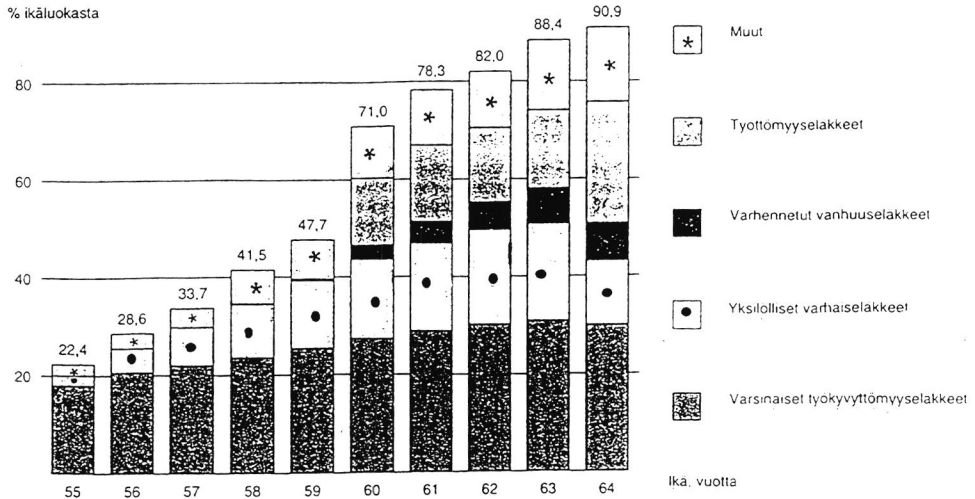
<sup>1)</sup> Eivät sisällä jatkohakemuksia.

Lähde: Kansaneläkelaitoksen tilastot.

Huom. Yksilöllisen varhaiseläkkeen osalta ratkaisuksi on luettu ennakkopäätökset ja suoraan lopulliset päätökset (ts. ennakkopäätöksen jälkeiset lopulliset päätökset eivät sisälly kuvion lukuun).

*Kuva 3.1. Uudet työkyvyttömyyseläkehakemukset 1970 - 1994. (Kansaneläkelaitoksen tilastollinen vuosikirja 1994, 86.)*

Eläkkeellä olevien osuus 55-64 vuotiaasta väestöstä 31.12.1994 näkyy kuvasta 3.2.

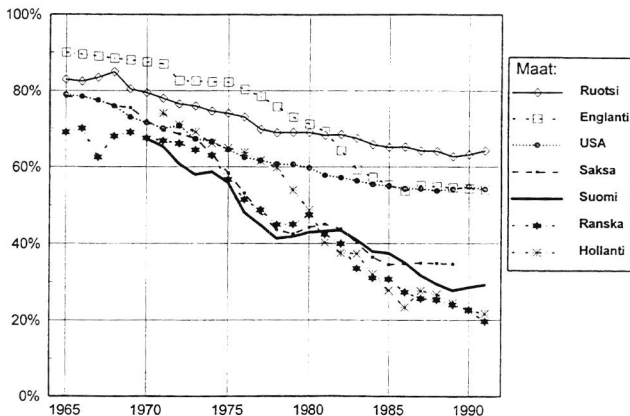


\*) Pelkkää leskeneläkettä saavat eivät sisälly kuvion lukuihin.

Lähde: Kelan ja ETK:n yhteistilasto

Kuva 3.2. Eläkkeellä olevien osuus 55 - 64 vuotiaasta väestöstä 31.12.1994. Pelkkää leskeneläkettä saavat eivät sisälly kuvion lukuihin. (Kansaneläkelaitoksen ja Eläketurvakeskuksen yhteistilasto)

Ulkomaista tietoa sisältyy mm Kohlin artikkeliin (1991). Sen sivulta 212 lainataan kuva 3.3, joka kuvaa eläkeikää lähenevän ikäluokan työhön osallistumista eräissä maissa.

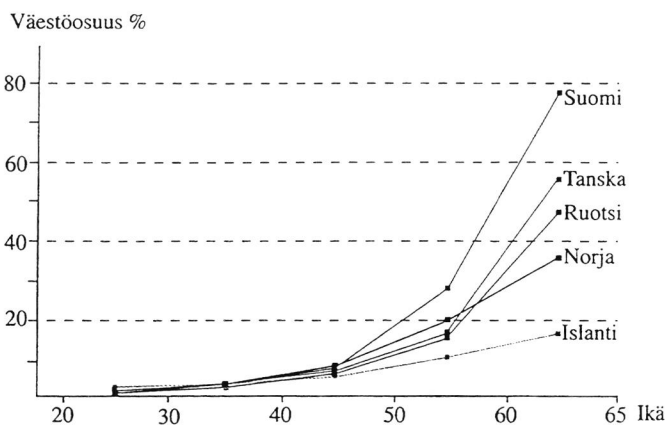


Kuva 3.3. Työelämään osallistuvien osuus vuosina 1965-1991 60-64-vuotiaiden miesten ikäryhmässä eräissä maissa. (OECD Labour Force Statistics, 1984-1992)

Vastaavia lukuja sisältyy mm. Helka Hytin (1994) katsaukseen v. 1990 poikkeileikkauksena. Matalan työvoimaosuuden maita ovat Hollannin ohella myös Belgia (11%) ja Ranska (14%) sekä korkeamman osuuden maita Tanska (39%). Kuitenkin, kuten Hyttikin huomauttaa, eri maiden tilastot saattavat olla niin erilaisin perustein laaditut, että vertailut jäävät epävarmoiksi.

Kun elinaika on pidentynyt, voisi odottaa, että työhön osallistuminen myös lisääntyy ikääntyvissä ikäluokissa. Yllättävää on, että onkin käynyt päinvastoin! Tämä on eurooppalainen ilmiö.

Kuvassa 3.4 nähdään pohjoismainen vertailu. Suomen korkeat luvut aiheutuivat varhaiseläkkeistä.



Kuva 3.4. Työkyvyttömyys- ja varhaiseläkkeitä saavien väestöosuudet Pohjoismaissa v. 1990.

Kansainvälisten vertailujen suhteen on kuitenkin oltava varovaisia mm siksi, että määrittelyt ja tilastoiminen ovat erilaisia. Esim. Ruotsissa tilastoidaan sairausvakuutustapauksiksi sellaista, mikä meillä näkyy eläkejärjestelmien työkyvyttömyyseläkkeinä.

Toinen häiriön lähde on työttömyys. Se on eri muodoissa lisännyt suuresti varhain eläkkeelle siirtyvien lukumääriä. Meillä jopa on erityinen työttömyyseläke, joka sisältyy eläkkeitten alkamisikätilastoihin. Muissa maissa työttömät saatetaan hoitaa eri järjestelmien kautta ja tilastoida muuhun kuin eläkejärjestelmiin kuuluvina.

Kolmas, osittain suuri virhelähde on siinä, että meillä työeläkkeet ilman kattoja käsittävät miltei koko eläketurvan ja tilastoidaan sen mukaisesti. Useimmissa muissa maissa sen sijaan tilastoidaan vain lakisääteiset eläkkeet ja niitä täydentävät osittain hyvinkin mittavat ja kalliit vapaaehtoiset (useimmiten kollektiiviset työnantajan järjestämät) eläkejärjestelmät jätetään ulkopuolelle. Ne kuitenkin vastaavat TEL-järjestelmää ja niihin voi sisältyä alennettuja eläkeiä tilastoituihin lakisääteisiin järjestelmiin verrattuna. Kun lisäksi työeläkkeet on meillä siirretty rasittamaan veroastetta, tämäkin näyttää muihin maihin verrattuna korkeammalta, kuin mitä se ilman tätä tilastovirhettä olisi.

#### 4. Miksi eläkkeet alkavat niin varhain ?

Divergoivia mielipiteitä näyttää esiintyvän siitä, onko tarkoituksenmukaista, että eläkkeelle siirtyminen tapahtuu varhain. Erityisesti työttömyysaikoina sitä on pidetty hyödyllisenä varaventiilinä. Kun kaikille ei riitä töitä, on katsottu mielekkääksi siirtää vanhoja työntekijöitä eläkkeelle ja siten tehdä tilaa nuorille. Lisäksi työntekijät ovat ainakin osittain pitäneet varhaista eläkkeelle pääsyä eräänlaisena etuna, josta halutaan pitää kiinni.

Toisaalta varhainen eläke on suuri kustannustekijä, eikä ensinkään sovi myöhemmän tulevaisuuden näkymiin, yhteiskunnan toimivana pitämiseen. Lähinnä näistä syistä esiintyy kritiikkiä "liian varhaisesta eläköitymisestä".

Ongelmaan joudutaan ottamaan kantaa aina, kun käsitellään pitemmän tulevaisuuden näkymiä ja mm. eläkekustannusten arviointia. Tässä ja seuraavissa luvuissa pyritään tarkastelemaan odotettavissa olevaa kehitystä ja myös keinoja - jos pakottavaa tarvetta ilmenisi - siihen vaikuttamiseen.

Aluksi on kerätty luetteloa erilaisista syistä, jotka ovat saattaneet vaikuttaa varhaiseen eläkkeelle siirtymiseen. Referoinnin helpottamiseksi syy- (ja näkökohta-) kandidaatit on numeroitu S1, S2, .....

Tällainen syiden analyysi on välttämätön toisaalta tulevan kehityksen arvioimiseksi ja toisaalta myös potentiaalisten kehitykseen vaikuttamiskeinojen löytämiseksi.

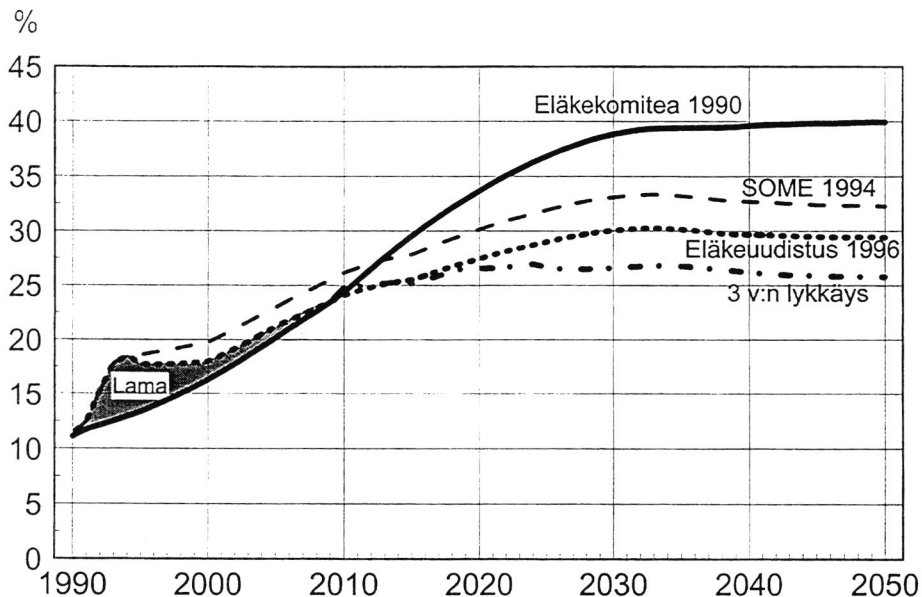
**S1 • Työttömyys.** Kun työtä ei ole riittänyt läheskään kaikille, on - niin kuin edellä jo todettiin - erääksi ratkaisuksi muodostunut käytännössä se, että ikääntyviä työntekijöitä siirretään eläkkeelle varhain. Näin on uskottu avautuvan työpaikkoja työttömille tahi ainakin on voitu vähentää irtisanomis- ja lomautuspaineita.

Muistettakoon, että eläkejärjestelmäämme kuuluu (tosin kiristettynä) työttömyyseläke omana eläkelajinaan. Niinikään työttömyys on lisännyt paineita myös työkyvyttömyyseläkkeiden ja yksilöllisten varhaiseläkkeitten suuntaan.

Lisäksi eläkemenoprosenttiin (=eläkemenot prosentteina vastaavasta palkkasummasta) on vaikuttanut se, että jakolaskun nimittäjästä, palkkasummasta, puuttuvat noin puolen miljoonan työttömän palkat.

Työttömyyden kokonaisvaikutuksesta työeläkejärjestelmään voi saada suuruusluokkakuvan vertaamalla viimeisimpien vuosien toteutunutta eläkemenoprosenttia vastaavaan ennusteeseen, joka oli tehty juuri ennen lamaa. Kuvasta 4.1 nähdään, että vaikutus on ollut noin viiden prosenttiyksikön luokkaa.

Vuoden 1994 lopussa ikäluokkiin 55-64 kuuluvia yksityissektorin eläkkeensaajia oli 240 000 henkilöä, mikä on 46 % väestön vastaavasta koko määrästä, ja 64-vuotiaista noin 90 % oli jo eläkkeellä. Voidaan arvioida, että työttömyyden ja laman eri kanavia purkautuneen vaikutuksen johdosta tästä määrästä ehkä n. 100 000 henkilöä on sellaisia, jotka paremminkin voitaisiin luokitella työttömyysturvan piiriin kuuluviksi. He ovat nykysysteemiä hyväksi käyttäen pelastautuneet eläkejärjestelmien tilastoihin pois työttömien tilastoista.



Kuva 4.1. TEL-eläkemenot prosentteina palkoista. (T. Korpela, Eläketurvakeskus, 1996). Ennusteet 1995 ja 1996 hallituksen esityksen 118/95 mukaisesti. Lisäksi arvioitu kolmen vuoden eläkkeiden alkavuuden lykkäytymisen vaikutus.

Työeläkemenojen 1990-luvun tilastoa rasittaa siis huomattavassa määrin työttömyys. Oikeampaa olisi erotella sitä koskevat menot erilleen ja siirtää ne työttömyyden tilastojen pääotsikon alle. Näin ei kuitenkaan ole tapahtunut. Tilastollinen virhe on luettu eläkejärjestelmille rasitukseksi ja nähtävästi on myös ollut aineksena eläkepommikeskustelussa. Voidaanko otaksua, että ulkomailla tilastointi on oikeampaa?

- S2 • **Työnantajien motiivit.** Työnantajille eläkkeelle siirtäminen on saattanut muodostaa käyttökelpoisen, ehkä edullisemmän, keinon vähentää työvoimaa, poistaa tehottomia aineksia henkilöstöstä jne. Osittain tämä on voinut tapahtua maksattamalla kustannukset TEL-järjestelmän ns. tasauksesta, ts. työnantajien yhteisestä potista. Suurten ja keskisuurten työnantajien osalta tätä rahoitustapaa on jo saatu korjatuksi.
- S3 • **Sairaajat ikäluokat.** Eläkeikään tulleet ja lähivuosina tulevat ikäluokat ovat syntyneet ennen sotaa, sodan aikana tai välittömästi sen jälkeen. Kuten kohorttitarkastelut osoittavat, nämä ikäluokat ovat sairaampia kuin myöhemmät ikäluokat. Syyksi on nähty aikaisemmat kehnot olosuhteet, ravinnon puutteellisuus, yksipuolisuus, epäterveysyys ym. Esim. verrattuna Ruotsiin tätä on pidetty eräänä syynä Suomen olennaisesti korkeampiin kuolevuuslukuihin ja työkyvyttömyysfrekvensseihin (selvittämättä on, minkä verran siitä on tilastovirhettä, kun Ruotsin lukuja kätkeytyy sairausvakuutuslaskentoihin).



- S4 • Arvot ja aseteet.** Aikaisemmin luterilaisen maailmankatsomuksen mukaisesti työtä pidettiin arvossa, silloisilla ikäluokilla oli velvollisuudentuntoa. Sitten on arvojärjestykset ja asenteet muuttuneet, tai ainakin paljon höltyneet. Jos kohtalaisen hyvän elintason saa mitään työtä tekemättä eläkeläisenä, miksei käyttäisi tilaisuutta hyväksi?
- S5 • Työtoverit ja solidaarisuus.** Työntekijöiden käyttäytymiseen on saattanut vaikuttaa myös työtovereiden asenteet ja solidaarisuus: pyrkimällä ja pääsemällä eläkkeelle on turvattu nuorempien työllisyyttä tilanteessa, jossa työvoiman vähentäminen yrityksissä on näyttänyt ajankohtaiselta.
- S6 • Järjestöjen asenteita** on pidetty eräänä syyllisinä aikaiseen eläkkeelle siirtymiseen. Mahdollisuutta siirtyä varhain eläkkeelle on pidetty jonkinlaisena työntekijälle kuuluvana ansaittuna etuna. Toimenpiteet eläkkeelle siirtymisen lykkäämiseksi, varsinkin lakiin kuuluvien ikärajojen korottaminen tahi myöntämiskäytännön kiristäminen tms. nähdään saavutettujen etujen loukkaamisena ja taistellaan vastaan. Eläkeikäasiat ovat aiheuttaneet lakkoiluakin.
- Myös Kohli, (1991), s.216 syyttää ammattijärjestöjä.
- Toisaalta on todettava, että asenteissa on tapahtunut suuria muutoksia. Niinpä työntekijäjärjestötkin hyväksyivät ammatin mukaan määräytyvistä eläkeikärajoista luopumisen ja korvaamisen joustavilla eläkei'illä. Viimeksi näin tapahtui julkisen sektorin järjestelmissä.
- S7 • Myöntämiskäytäntö.** Arvot ja asenteet ovat todennäköisesti vaikuttaneet myös eläkkeiden *hakemisintensiteettiin ja myöntökäytäntöön*, niin kuin jo mainittiin kohdan S1 lopussa.
- Jatkuvasti esitetään julkista ja työmarkkinakritiikkiä toisaalta siitä, että myöntökäytäntö on lepsua ja toisaalta että se on kovin tiukkaa. Tasapainoilu optimaalista käytäntöä koko ajan haettaessa tunnetusti johtaa aaltoliikkeeseen; ensin tullaan esim. liian lepsuun käytäntöön, sitten sitä (paniikin omaisesti) korjataan, jolloin helposti tullaan toiseen äärimmäisyyteen, liikaan kireyteen, ja sitten sitä korjataan jne. (tällaisia ilmiöitä tutkii mm matemaatikkojen ns kontrolliteoria).
- S8 • Eläkkeiden taso** on myös vahvasti vaikuttava tekijä. Kun aikaisemmin eläkkeet olivat riittämättömät, ne suorastaan pakottivat pysymään työssä kauan. Nyt eläkkeillä jo tulee kohtuullisesti toimeen, joten pakko on poistunut tai ainakin vähentynyt.
- S9 • Verotus.** Erityisesti kun otetaan huomioon marginaalivero, eläkkeenä verojen jälkeen käteen jäävä summa saattaa olla vain 10-20 % pienempi kuin, mitä nettoa jää verojen jälkeen palkasta, ja matalissa palkkaluokissa nettoeläke alkaa olla jo nettopalkan suuruinen ja suurempikin. Korkeammassa tuloluokissa pudotus nettopalkasta nettoeläkkeeseen on n. 30-40%.

**S 10 • Hollannin tauti.** Kansainvälisissä tilastoissa (kuva 3.3) näkyy Hollanti poikkeuksellisenä ilmiönä. Siellä työkyvyttömyyseläkkeitten lukumäärä on ennätyksellinen ja sen seurauksena työvoimassa pysyminen iän varttuessa hyvin matala. Tiedetään, että syynä on ollut Hollannin huippuliberaalinen työkyvyttömyyseläke ja sen löysät perusteet. Hollantia on pidetty varoittavana esimerkkinä koko maailmassa!

Myös Suomessa eläkkeelle ryntäyksen syyksi on usein väitetty eläkkeitten korkeutta, marginaaliveroa ja lepsua myöntökäytäntöä.

**S 11 • Elämänkaariteoriat.** Eläkeikäkomitea referoi teorioita, joissa eläke ja eläkeikä nähdään osana työ- ja vapaa-ajan ja niin myös ansioiden jakamista koko elinajalle (Eläkeikäkomitea, 1981, ss 5 - 13). Tämän teeman alaotsikkona on **elämisen laadun** optimointi (Eläkeikäkomitea, 1981, ss 13-16). Eino Heikkinen (1990, sivuilla 6 - 9) esittelee mm aktiivisuus- ja irtaantumisteorioita.

**S 12 • Osa-aikaeläkkeitä** ei ole osattu käyttää hyväksi. Osa-aikaeläkkeillä voitaisiin myöhentää eläkkeelle siirtymistä. Myös Kohli mainitsee tästä mahdollisuudesta, mutta toteaa että vain Ruotsissa ajatuksella on ollut menestystä. Tiedetään, että siellä työmarkkinajärjestöt aktiivisesti ja yhteisellä sopimuksella käynnistivät asian ja se saatiinkin toimimaan.

On usein valiteltu sitä, että asia kaatuu siihen, ettei ole sopivia osa-aikatöitä. Ruotsissa pääasiallinen ratkaisu oli *vuorottelu*: kaksi sorvaria ryhtyy vuoropäivinä tai vuoroviikkoina hoitamaan yhtä ja samaa sorvia (jolloin toinen sorvi vapautuu). Ainakin suurissa ja keskisuurissa yrityksissä tämä idea näytti toimivan Ruotsissa.

Ruotsin uusimmasta eläkesuunnitelmasta ei ole riittävästi tietoja, mutta näyttäisi siltä kuin osa-aikaeläke olisi pyyhitty pois tai ainakin vaihdettu työntekijän omilla maksuillaan kustantaman eläkkeen osan yhdeksi vaihtoehdoiseksi käyttömuodoksi. Kriittikkiä on herättänyt se käsitys, että käytännössä osa-aikaeläke on yleisesti muodostunut keinoksi päästä varhain eläkkeelle, kun se oli tarkoitettu pänvastoin myöhentämään eläkkeelle siirtymistä.

**S 13 • Valtio.** Kohli kiinnittää huomiota myös valtion sosiaali- ja finanssipolitiikkaan. Ongelmana on ollut tasapainoilu ristiriitaisten vaatimusten välillä, yritykset löytää keinoja työttömyyden vähentämiseksi tms. (Kohli sivu 217).

Eläkeiän käyttämistä työvoiman tarjonnan säätelykeinona eläkeikäkomitea (1981) käsittelee sivuilla 16 - 21. Samasta myös Kohli mainitsee (s.216).

**S 14 • Henkivakuutusyhtiöiden epälojaali toiminta.** Silloinkin (ennen lamaa) kun yleinen intressi oli liian varhaisen eläkkeelle siirtymisen hillitseminen ja myöhentäminen, henkivakuutusyhtiöt mm. Ruotsin ja muiden maiden tapaan, ryhtyivät markkinoimaan yksilöllisiä eläkevakuutuksia. Myyntiargumenttina ihannoitiin aikaista eläkkeelle pääsemistä, omistautumista harrastuksille, perheelle, hyvin ansaittua viihtyvyyttä ym. Argumentointi oli siis pänvastainen yleisen edun kanssa. Vaikkakin myyntitulokset

esim. Ruotsiin verrattuna jäivät vaatimattomiksi, silti vaikutusta yleiseen asennoitumiseen voidaan otaksua olleen.

Kyseenalaista koko järjestelmälle oli myös se, että myyntiargumenttina saattoi olla todellinen tai kuviteltu veroetu, jos esim. työnantaja palkankorotuksen asemesta järjestää *johtavalle* toimihenkilölle yksilöllisen eläkevakuutuksen joko normaalissa tai alennetussa iässä.

**S15 • Automaatio** mainitaan eräänä syynä varhaiseen eläkkeelle siirtymiseen. Sen on arveltu vähentävän työvoiman tarvetta ja sitä kautta lisäävän paineita hakeutua eläkkeelle. Niinkään samaan suuntaan on arveltu vaikuttavan sen, että ikääntyneiden työntekijöiden on joskus ollut vaikeaa enää oppia uusia sofistikoituja tekniikoita.

Näyttöä todellisista vaikutuksista ei kuitenkaan ole tiedossa. Esim. vakuutusallalla tietokoneet aiheuttivat toimistotekniikan todellisen vallankumouksen, joka on jopa verrattavissa siihen, kuinka aikanaan Englannissa kehuukoneet korvasivat kehuujennit. Kuitenkaan vakuutusväen luku ei ole - vastoin ennakkoodotuksia - vähentynyt. Tietokoneet tarvitsevat suunnitteluun, ohjelmointiin, käyttöön, huoltoon jne oman henkilöstönsä ja, ennen kaikkea, ne ovat mahdollistaneet sellaisia uusia toimia ja palveluja, jotka aikaisemmin eivät olleet mahdollisia.

## 5. Miten eläkkeiden alkavuus tulee kehittymään?

Niin kuin luettelon S1...S15 mukaan nykytila riippuu lukuisista taustatekijöistä, niin myös tulevaisuus on monien kehitystekijöiden ja myös aktiivisten vaikuttamiskeinojen summa.

Nämä tekijät on hyödyllistä jakaa kahteen ryhmään:

### Itsestään tapahtuva ja ohjattu kehitys

1) Myöhentymistä tapahtuu itsestään, kun ainakin osa edellä luetelluista varhaisen eläkkeelle siirtymisen syistä poistuu tai kääntyy vaikutuksiltaan suorastaan vastakkaisiksi (aspektit A1,..A2,.. tämän otsikon alla)

2) Jos pakottavaa tarvetta ilmenisi, myöhentämistä voidaan aktiivisesti edistää (Toimenpidevaihtoehdot T1,T2,... seuraavan otsikon alla)

### Näkymien realistisuus

Asiantuntijoidenkin keskuudessa esiintyy pessimismia sen suhteen, voiko eläkkeelle siirtymisen keski-ikä myöhentyä ja erityisesti, voidaanko siihen ohjaavasti vaikuttaa.

Esim. Kohli (s. 210) suhtautuu epäillen ohjailuun. Hän toteaa, että monet yhteiskuntatieteilijätkin luulevat virheellisesti, että jos ilmiö on sosiaalinen konstruktio, se on helposti uudelleen muokattavissa. Niinikään Kohlikin toteaa, että kehitys eri maissa on ollut suorastaan päinvastainen ikäkehitykselle, eläkkeelle siirtyminen on varhentunut, vaikka väestö elää entistä paljon kauemmin.

Myös meillä nykynäkymissä eläkkeelle siirtymisen lykkäytymiseen uskominen leimataan helposti epärealistiseksi. Edellä kuvatut paineet, asenteet ja mm. ammattiyhdistysten jäykkä suhtautuminen sekä eläkeläisten ja eläkettä lähentelevien ikäluokkien suuri äänestyspotentialiaali ei ole murrettavissa, niin uskottaneen.

Epäilijöille voidaan vastata, ettei eläkkeelle siirtymisen lykkäytymisen tarvitse olla ajankohtainen ennen kuin vasta 2010 - 2030 -luvuilla, ehkä alkaen varovaisesti jo vuosituuhannen alusta. Asian harkinnassa olisi osattava irrottautua tämän päivän tilanteesta ja yritettävä kuvitella, miltä maailma näyttää 20 - 40 vuoden kuluttua kun ikäpyramidi on muuttanut ratkaisevasti muotoaan ja jättäiläistyttömyys on muuttunut työvoimapulaksi.

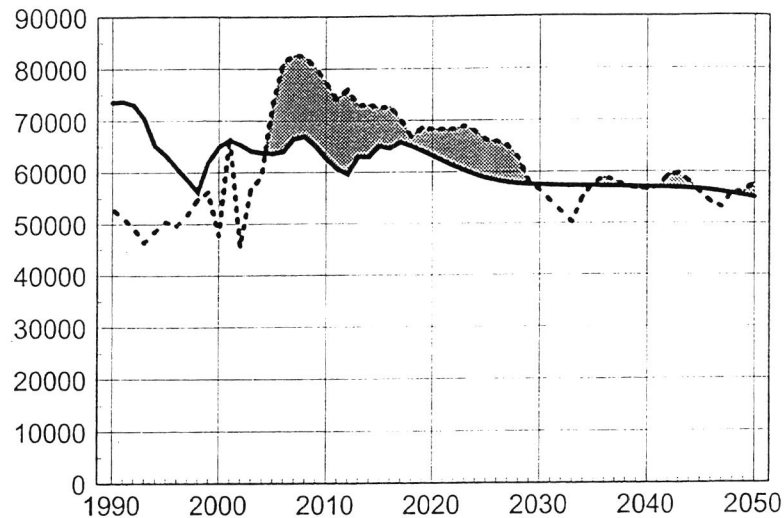
Nimenomaan nämä otaksuttavasti täysin muuttuvat olosuhteet huomioon ottaen on syytä kartoittaa seikkoja, jotka voivat aiheuttaa eläkkeelle siirtymisten lykkääntymistä (aspektit A1... seuraavassa) ynnä erikseen keinoja mahdollisesti vaikuttaa siihen (toimenpiteet T1,... kohdassa 6). Em. epäilyt kohdistunevat lähinnä viimeksi mainittuihin.

Aineistoa on koottu mm. Työterveyslaitoksen julkaisusta "Työterveiset 3/90". Niinikään Lancetin editorialissa on joitakin mainintoja, samoin kuin Kohlin artikkelissa ynnä eläkeikäkomitean mietinnössä.

Referoinnin helpottamiseksi näkökohdat ja keinot numeroidaan A1, A2, ....

- A1 • Työttömyys ⇒ työvoimapulaksi.** Mm. ikäpyramidin hoikentumisesta (kuva 1.1) voidaan päätellä, että 2000-luvulla työttömyys vaihtuu työvoimapulaksi. Milloin niin tapahtuu, siitä on vaihtelevia arvioita. Jotkut arvelevat, että vasta vuoden 2015 paikkeilla työttömyys olisi painunut normaalille tasolle (kitkatyöttömyydeksi, jota on parhaimpinakin aikoina) ja muuttunut jopa työvoimapulaksi.

Työmarkkinoille tulevien ikäluokkien työllistäminen perustuu mm. uusien työpaikkojen syntymisen ohessa olennaisesti eläkkeelle poistuvien vanhojen ikäluokkien jättämän tilan täyttämiseen. Kuvaan 5.1 on piirretty ennuste työmarkkinoille tulijoista ja lähtijöistä. Ensiksi mainittuja on pyörästetty vastaamaan 25-vuotiaat (tarkempi tulijain ikärakenteen huomioon ottaminen ei olennaisesti muuttaisi kuvan sanomaa). Vastaavasti poistujia on kuvattu 60-vuotiaiden lukumäärällä (nykyinen keskimääräinen eläkkeiden alkamisikä on 58 vuotta). Nähdään, että vuodesta 2005 alkaen tapahtuu radikaalinen muutos. Työmarkkinoille tulijoita alkaa olla huomattavasti vähemmän kuin silloin em. eläkkeiden alkamisikä saavuttavia suurten ikäluokkien poistujia.



Kuva 5.1. Työmarkkinoille tulijat (niitä edustavat väestötilaston 25-vuotiaat, paksu viiva) ja poistujat (60-vuotiaat, pilkuttettu viiva). Lähde: Timo Korpela, Eläketurvakeskus.

Työllisyyskeskustelussa on kuultu kovin eri suuntiin meneviä mielipiteitä. Esim. muistellaan aikoja muutama vuosi taaksepäin, jolloin jo eräillä aloilla oli puutetta koulutetuista työntekijöistä. Sitten laman myötä tuli suorastaan muoti-ilmiöksi, meillä ja muuallakin, supistaa työvoimaa äärimmilleen. Esim. sairaita jätetään hoitamatta samaan aikaan kun lääkäreitä ja hoitajia on työttöminä, koululuokat ovat saaneet olla ilman opettajaa ja jopa jo uhkailtiin armeijan lomauttamisellakin. Työntekijäjärjestöt valittelevat, että teollisuudessa tehdään ylitöitä nääntymiseen asti, mutta ei oteta uusia työntekijöitä. Työnantajien taholta tätä käsitystä on torjuttu esittämällä siistejä ylityötilastoja. Voisiko totuus olla se, että eräillä aloilla ja eräissä yrityksissä on yhä työvoiman pienenä pitämisen paineita, mutta eräillä muilla aloilla on jo sopivasta työvoimasta pulaa? Siis molemmat puolet olisivat oikeassa?

Yrittäjäjärjestöjen selittelyt työsuhteiden jäykkyydestä ja työvoiman sivukustannuksista eivät kestäne kriittistä analyysia, ainakin haittoja liioitellaan. Kun lisäksi otetaan huomioon mm. pääministerin ilmoitus, että lama alkaa olla jo ohi, ja joidenkin talousoppineiden varoitukset kasvun ylikuumenemisesta, voidaan pitää uskottavana, että nousu ja em. ylilyöntien korjaaminen jo tämän vuosikymmenen lopulla alkaa imeä työttömiä töihin. Vaalilupaus v. 1995 vaaleissa oli työttömyyden puolittaminen jo vuoteen 2000 mennessä. Tämän realismuudestakin on kuitenkin eriäviä käsityksiä. Näillä spekulatioilla voi kuitenkin olla vaikutusta lähinnä vain siihen, miten pian työttömyydestä vapaudutaan. Edellä referoitu väestöennuste osoittaa, että ainakin vuoden 2020 vaiheilla näin on jo tapahtunut. Jos se tapahtuisi jo aikaisemmin - mikä on hyvin mahdollista - sitä parempi. Ne tarkastelut, joita jäljempänä esitetään, eivät riipu siitä.

Monet em tärkeät seikat ovat sillä tavalla irrationaalisia (mieliala-, muoti ja asenneasioita), että niitä eivät ekonomistien tietokonemallit pysty ennustamaan, eivätkä ole pystyneet tähän astikaan.

Kun suurtyöttömyys asteittain kääntyy työvoimapulaksi, tulee siirtymävaihe (ehkä alkaen jo pian, jos vaalilupaukset edes osittain toteutuisivat), jonka aikana maassa on huomattavan suurta työttömyyttä ja samanaikaisesti puutetta monien ammattien erityisosaamista (ja työmotivaatiota) omaavista työntekijöistä ja yrittäjistä. Tämän voidaan odottaa puskevan liikkeelle myös eläkkeelle siirtymisten myöhentymistä. Näin siis vaikka maassa olisi ko. ylimenokauden aikana samanaikaisesti monilla aloilla vielä paljon työttömyyttäkin.

Kun työllisyys on vaikeasti ennustettava, ei seuraavassa eläke-ennusteita haluta ripustaa optimistisiin työllisyysodotuksiin, vaan *valitaan suhteellisen varovaiset vaihtoehdot*.

**A2 • Työnantajan intressit.** Kun työvoimasta alkaa ilmetä pulaa, työnantajille tulee nykyisen eläkkeelle siirtävän henkilöstöpolitiikan asemesta tarvetta pitää koulutettu ja osaava henkilöstö palveluksessaan mahdollisimman kauan. Viitataan siihen, mitä edellä sanottiin yritysten intresseistä ja erityisesti eläkeikäkomitean sivuihin 50 - 53.

Kohli esittää kriittisiä huomautuksia sivulla 215.

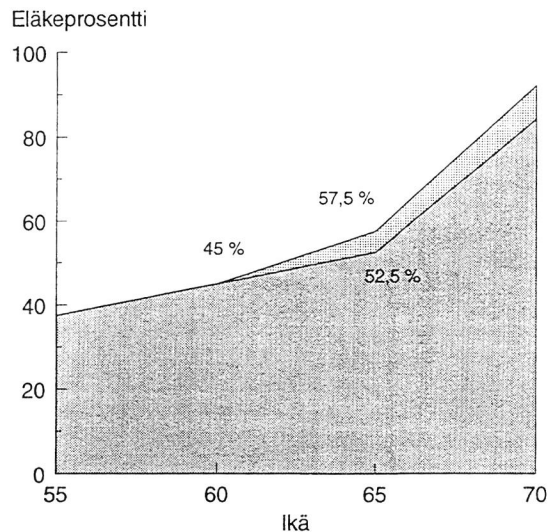
**A3 • Design of work place,** työympäristö, työmenetelmät ynnä työntekijäin sijoittelu tehdään ikääntyvälle työntekijälle sopivaksi.

**A4 • Occupational health services.** Sillä tarkoitetaan yleensä työpaikkojen terveydenhoitoa, jossa ikääntyminen erityisesti huomioon otetaan, mahdollista kuntoutustoimintaa, ergonomiaa ym.

**A5 • Supervisors should undergo training.** Työnjohto on saatava tilanteen tasolle, koulutettava ja valvottava (ja öykkärit siirrettävä muihin hommiin).

**A6 • Eläkeporkkanat:** järjestelmiä on jo kehitetty ja mahdollisesti edelleen kehitettävä niin, että ne suosivat pidennettyä työuraa. Kuvassa 5.2 on esimerkki.





*Kuva 5.2. Esimerkki eläkkeen lykkäämisen vaikutuksesta vanhuuseläkkeeseen. Esimerkissä on oletettu, että eläke on 60 vuoden ikään tultaessa kertynyt 45 %:n tasolle (palkasta laskien). Tämän jälkeen kasvu jatkuu 2,5%/v palkasta (normaalin 1,5 %/v asemesta). Jos eläkkeen alkamista lykätään vielä 65 vuodesta eteenpäin, eläke kertyy silloisesta määrästä laskien 1 % lykkäytymiskuukautta kohden.*

Kohli (s. 215) asettaa kysymysmerkkejä ja pitää epävarmana, onko ikääntyvä työvoima sopivaa ja kysyttyä.

Eläkeikäkomitea periaatemietinnössään spekuloi tähän liittyvillä näkökohdilla asettaen hyötyjä ja haittoja vastakkain (sivut 50-53).

- A7 • Työkyky.** Kuvan 3.2 mukaan noin 90% väestöstä siirtyy eläkkeelle jo ennen 65-vuoden ikää, vaikka kuvan 2.4 mukaan puolet heistä on vielä ainakin tyydyttävästi työkykyisiä. Terveydelliset seikat eivät ole esteenä eläkkeelle siirtymisen suurellekaan myöhentymiselle.
- A8 • Teknologia.** Monet työt ja työvaiheet, jotka aikaisemmin olivat raskaita ja kuluttavia, on voitu koneellistaa, ehkä pitkälle automatisoida. Ne ovat muuttuneet kevyemmiksi ja vähemmän terveyttä kuluttaviksi ja tämä prosessi jatkuu. Se on eräs ikääntyvän polven terveyden kohentumiseen vaikuttaneista ja vaikuttavista taustatekijöistä.
- Voitaneen olettaa, että automaation perinteisiä työpaikkoja tarpeettomaksi tekevän vaikutuksen kompensoi automaation luomien uusien työpaikkojen ja tuotteiden lisääntyminen.



**A9 • Verotuksen progressiota** joudutaan loiventamaan. Silloin S9 mainittu nettoeläkkeen ja nettopalkan välinen ero suurenee tehden eläkkeelle pyrkimisen vähemmän houkuttelevaksi kuin nykyisin.

**A10 • Asenteiden ryhdistäytyminen.** Raija Gould tiivistää tutkimuksessaan esille tulleita mielipiteitä mm. seuraavasti (Työeläke 4/1994):

### "Raha työstä eikä retkuilusta"

Monet kuitenkin näkivät työssä jatkamiselle taloudellisten seikkojen ohella myös sisällöllisiä syitä. Toinen tärkeäksi koettu työn jatkamisen motiivi olikin työn tuottama tyydytys ja mielihyvä. "Viihdyn työssäni", "olisi tylsää ilman työtä", olivat tavallisia perusteluja työssä jatkamiselle. Samoin työhön liittyvien kontaktien tärkeys, ajankäytön jäsentyminen ja ylipäänsä vireyden säilyminen tulivat usein esille.

Kolmas ryhmä työn jatkamisen perusteluja liittyy normeihin. Työssä pysymistä pidettiin itsestään selvänä, koska työtä kuuluu tehdä, on kunniallisempaa olla työssä kuin eläkkeellä. "Työstä se raha on tultava eikä pelkästä retkuilusta", tai "jos pysyn terveenä en katso olevani oikeutettu toisten elätettäväksi".

## 6. Aktiivisia toimenpiteitä eläkkeelle siirtymisten lykkäämiseksi

**T1 • Juhani Ilmarinen** on esittänyt seuraavan reseptin (J. Ilmarinen, 1990):

Tutkimusideoissa on ollut esillä muun muassa seuraavia aiheita:

- nuorten ja vanhojen yhteistoiminnan edistäminen
- yksilöllisten työaikojen kehittäminen
- oman työn suunnittelun edistäminen
- ihminen-tietokone -yhteistoiminnan kehittäminen
- ergonomisen suunnittelun tehostaminen
- työkyvyn heikkenemisen varhaistoteaminen
- työkyvyn arviointimenetelmien kehittäminen
- työkykyä ylläpitävän ja kehittävän toiminnan tehostaminen
- koulutuksen sisällön ja menetelmien kehittäminen sekä toimenpiteiden taloudellisten vaikutusten selvittäminen

Päätavoitteisiin pyritään seuraavilla keinoilla:

- Tilannekartoituksilla hankitaan tarvittavat tiedot suunnitelmien ja toimenpiteiden perusteiksi.
- Tutkimuksilla selvitetään erilaisten toimenpiteiden vaikutuksia ikääntyvien työntekijöiden työssä selviytymiseen ja hyvinvointiin.
- Koulutuksella edistetään muun muassa uuden oppimista, oman työn hallintaa ja kehittämistä sekä koulutusta monitaitoisuuteen.
- Tiedotuksella välitetään luotettavaa tietoa ikääntymisestä sekä ohjelmaan liittyvistä suunnitelmista ja toimenpiteistä, niiden edistymisestä ja saavutetuista tuloksista.

**T2 • Eläkkeiden rahoitusjärjestelmä** olisi yritettävä mahdollisuuksien mukaan saada sellaiseksi, että sekin edistäisi työnantajan intressiä pitää työvoimansa palveluksessa mahdollisimman korkeaan ikään. Mahdollisimman vähän saisi tapahtua sitä, että varhaisesta eläkkeestä aiheutuvat kustannukset voidaan maksattaa järjestelmän yhteisistä varoista, siis jakaen kustannus koko työnantajakunnalle järjestelmän ns. tasauksen kautta (ks. S2 edellä).

**T3 • Osa-aikaeläke.** Ikääntyvän ihmisen suorituskyky vähenee vain asteittain, mikäli äkkinäistä sairautta ei tule. Tähän kuvaan sopii hyvin se järjestely, että lopullista eläkkeelle siirtymistä edeltää periodi, jolloin asianomainen on osa-aikatyössä. Vähenevää ansiota korvaa osa-aikaeläke.

Eläkeikäkomitea tutustui 1980-luvun alussa Ruotsin kokemuksiin, käytiin paikan päällä katsomassa ja kuulemassa sekä työntekijöiden, työnantajien että eläkelaitosten kokemuksia. Ne näyttivät erittäin myönteisiltä. Tämän mukaisesti eläkeikäkomitea teki esityksen osa-aikaeläkkeen käytäntöönottamiseen myös Suomessa. Lainsäädännön tasolla näin tapahtuikin, mutta valitettavasti tätä keinoa on käytetty hyvin vähän, esim. vuonna 1994 alkaneita osa-aikaeläkkeitä oli vain 1094.

Myös Kohli toteaa, etteivät osa-aikaeläkettä koskevat kokeilut ole onnistuneet muualla kuin Ruotsissa. Hiukan hämmäntävää on, että näistä kokemuksista huolimatta nyt Ruotsissa julkistettu uusi eläkesuunnitelma poistaisi osa-aikaeläkkeen ja korvaisi sen vakuutetun oikeudella käyttää itse kustantamansa, eri vaihtoehtoin käytettävissä oleva eläkkeen osa valintansa mukaan osa-aikaeläkkeseen.

Yleisesti on meillä valiteltu osa-aikaeläkkeen kiinnostuksen vähäisyyden syyksi mm. sitä, ettei osa-aikatöitä ole helposti saatavissa. Myös ammattiyhdistysliike näyttää suhtautuvan osa-aikatöihin kielteisesti, koska epäillään työnantajan korvaavan päätoimisia työntekijöitä osa-aikalaisilla, joita sitten hiostetaan tekemään likimain täysi työ puolella palkalla.

Ruotsissa kuitenkin pääasiallinen ratkaisu oli vuorottelu: samaa sorvia hoiti kaksi kokenutta sorvaria vuorotellen tyylisiin: tänään toinen on töissä ja toinen vapaalla (esim. pilkillä) ja sitten vaihdetaan. Tällöin toinen sorvi vapautuu esim. uudelle työntekijälle, tahi jos on työvoiman supistamistarvetta, se on voi jäädä miehittämättä. Suurissa ja keskisuurissa yrityksissä tällaisten järjestelyjen mahdollisuudet Ruotsissa osoittautuivat hyviksi. Niiden käyntiinsaattamista voimakkaasti edisti työntekijä- ja työnantajajärjestöjen tekemä sopimus. Myös työnantajapuoli sitoutui kaikkiin mahdollisiin keinoin järjestämään osa-aikatyötä. Ennen sopimusta sikäläinen SAK (LO) oli vaatimassa lainsäädännöllisiä toimenpiteitä työnantajien velvoittamiseksi. Työnantajien suostuminen sopimukseen poisti lainsäädäntövaatimukset.

Eläkeikäkomitean kuulemat gerontologit olivat myönteisiä osa-aikaeläkeajatukselle.

Asian toteuttaminen vaatii meilläkin työnantajien, työntekijöiden ja eläkelaitosten ponnistuksia. Ruotsissa eläkkeen myöntöruutiiniin kuului aina jokaisen eläkehakemuksen yhteydessä myös sen selvittäminen, onko osa-aikaeläke sopiva ratkaisu työky-

vyttömyys- ym. eläkkeiden asemesta. Siellä parhaimmillaan n. 20 - 30 %:a työntekijöistä siirtyi eläkkeelle osa-aikaperiodin kautta.

Osa-aikaeläkkeeseen liittyy sellainen "sudenkuoppa", että se eläkkeelle siirtymisen myöhentämisen asemesta saattaakin sitä aikaistaa. Näin käy, jos työntekijät yleisesti ryhtyvät sitä käyttämään silloinkin, kun terveydelliset ym. edellytykset mahdollistaisivat vielä täysipäiväisen työskentelyn jatkamisen. Epäily tällaisesta ilmiöstä lienee ollut syynä siihen, että Ruotsin uudessa eläkesuunnitelmassa vieroksutaan osa-aikaeläkkeitä. Tämä on tarkoin otettava huomioon, kun meillä toimeenpanoa kehitetään.

Ehkä meilläkin olisi päästävä siihen, että jokaisen 58-64 vuotiaan vakuutetun eläkehakemuksen yhteydessä selvitetään myös mahdollisuus osa-aikaeläkkeeseen. Tämä vaihtoehto olisi maksuperusteissa tehtävä edulliseksi myös työnantajalle.

- T4 • Lakisääteisten ikärajojen korottaminen.** Nykyinen eläkeikäraja 65 vuotta on peräisin jo 30-luvulta ja ilmeisesti sitä varhaisemmilta ajoilta. Edelläesitetyt tiedot väestön ikäkehityksestä osoittavat olosuhteiden tämän jälkeen radikaalisti muuttuneen. Gerontologia esteitä ei ole sille, että merkittävä osa työntekijöistä ilman kohtuuttomia terveydellisiä haittoja voisi (ja haluaisikin ks A1...A7 sekä T1...T3 edellä) joko täysitehoisesti tai ainakin osa-aikalaisena jatkaa työtään nykyistä kauemmin. Tämä perustelisi ikärajan 58 (yksilöllinen varhaiseläke) ja mahdollisesti myös yleisen eläkeiän 65 asteittaista korottamista.
- T5 • Väestöpolitiikka.** Kun maan väkiluku uhkaa vähetä, olisivat erilaiset väestöpoliittiset toimenpiteet varsin kiireelliset, lähinnä lapsiperheiden erilaiset tuet, verotus ml. yleisen asennoitumisen muuttaminen jne. Tällaisten toimenpiteiden vaikutusta on kuitenkin mahdotonta ennustaa. Sen vuoksi voinee olla tarkoituksenmukaista olettaa, että ne yhdessä seuraavana mainitun vierastyövoiman kanssa turvaavat vähintään *väkiluvun vakiona pysymisen*. Avoimeksi voidaan jättää, mikä osuus tästä tulee olemaan väestöpolitiikalla ja mikä vierastyövoimalla.
- SOME:n laskelmissa maan väkiluvun on annettu alkaa vähetä. Em. vakioimis-ehto tekisi ennusteet vähemmän pessimistisiksi.
- T6 • Vierastyövoima.** Maahan muuton tai maasta muuton nettomäärällä on huomattava vaikutus väestön sekä määrään että ikärakenteeseen. Jos väestön määrä matalan syntyvyyden seurauksena alkaa vähetä, on perusteltua olettaa vajaus täytettäväksi maahan muuttavalla vierastyövoimalla. Jos halutaan estää väkiluvun väheneminen, muuton pitäisi alkaa n. v. 2010 paikkeilla. Voitaneen kuitenkin lähteä siitä, että kaikki muut keinot on ensin käytettävä mm. em. väestöpolitiikka, joten vierastyövoima on vasta viimeinen "hätäratkaisu". Jotta siitä olisi tarkoitettu hyöty, se on hyvin suunniteltava ja pidettävä tiukassa kontrollissa. Vastaanotettavan väestöaineoksen tulee olla sellaista, että se sopeutuu suomalaiseen ympäristöön niin, että sekä muuttajat että vastaanottajat ovat tyytyväisiä.

**T7 • Ammattiyhdistysliikkeen suhtautuminen.** Mahdollisuutta varhaiseen eläkkeelle siirtymiseen on pidetty ansaittuna etuna, josta ei olla oltu valmiita tinkimään. Vaikka liittojen johtoporras lykkäytymiseen tähtäävät toimenpiteet ymmärtäisikin tarpeelliseksi, käytännössä on hyvin vaikeaa saada joukkoja ne hyväksymään.

Varsinkin tällä kohtaa on kuitenkin nimenomaan otettava huomioon, että puhutaan toimenpiteistä *vasta ehkä vuodesta 2010 tai 2020 eteenpäin*. Aikaa siis on asian kypsyttämiseen. Monet muutkin vaikeat asiat ovat vaatineet aikansa, mutta kun ne ovat olleet järkisyillä perusteltuja, ne ovat lopulta kuitenkin tulleet hyväksytyiksi (jos ei kättentaputuksin niin kuitenkin murinoin).

Viitataan esim. ammattiyhdistysliikkeen aikaisemmin julistamaan tavoitteeseen, jonka mukaan eläkeiän piti olla ammatin mukaan porrastuva, niin kuin se oli silloin valtiollakin. Keskustelu ja tiedotus vei puolitoista vuosikymmentä ennen kuin ay-liike oli valmis luopumaan ammatillisesta eläkeiästä komitean ehdottamaa joustavaa eläkkeelle siirtymistä vastaan.

Osa kaavailuista toimenpiteistä ja vaikutuksista A1...A10 ja T1...T3 toimii lähes automaattisesti ja vapaaehtoisella pohjalla, joten niihin ei liittynyt erityisempiä ongelmia. Ongelmat syntyvät vasta silloin, jos ryhdytään esim. lakiin sisältyviä eläkeikärajaja (T4 edellä) nostamaan tai muutoin tekemään systeemiin muutoksia, jotka *pakottavasti* saattavat siirtää eläkkeelle pääsyä ja siten voisivat olla tulkittavissa ansaittujen etujen huononnuksina.

Ikärajojen korottaminen ym. pakottavat toimenpiteet voivat tulla ajankohtaisiksi vain jos eläkejärjestelmät joutuisivat kriisiin. Se ei ole kuitenkaan näköpiirissä ainakaan kustannussyistä, koska jo toteutetut toimenpiteet leikkaavat olennaisesti eläkemenoja ja lisäksi työntekijät ovat ottaneet kantaakseen osan aikaisemmin työnantajien kokonaan suorittamasta TEL-maksusta. Jos kriisi kuitenkin uhkaisi, ammattiyhdistysliike joutuisi valintatilanteeseen seuraavien kolmen vaihtoehdon välillä:

- 1) korotetaan vakuutusmaksuja
- 2) leikataan eläkkeitä, mutta säilytetään entinen eläkeikä
- 3) myöhennetään eläkkeelle siirtymistä, mutta eläkkeiden taso ja maksut säilytetään.

Jos tällaiseen valintatilanteeseen todella joudutaan, on uskottavaa, että vaihtoehto 3 tai vaihtoehtojen 1 ja 3 yhdistelmä tulisivat hyväksytyiksi "pienimpänä pahana".

Asian toteuttamista täytyisi edeltää tehokas, ja mahdollisesti aikaa vieväkin tiedotuskampanja, jossa asian välttämättömyys ja valintatilanne selostetaan, ei vain

liittojen johtoportaille vaan myös rivimiehille. Eläketiedotustoimisto voisi tässä saada suuren ja haastavan tehtävän.

## 7. Johtopäätöksiä

Väestön vanhenemisprosessi muuttaa yhteiskuntaa tavalla, johon on ennakolta hyvissä ajoin varauduttava. Tämä koskee myös eläkejärjestelmiä. Ikääntyvän väestön kasvua on pidetty lähes hälyyttävänä, jos eläkkeelle siirtyminen tapahtuisi nykyiseen tapaan. Riittää jälleen viitata kuvan 1.1 pyramideihin. Tähän muistioon on kerätty vanhenemisongelmaa koskevaa tietoa lähinnä sen selvittämiseksi, miten oikeutettuja vanhenemisilmiön seuraamuksia koskevat huolet ovat, sekä myös yleisemminkin tulevaisuutta koskevan keskustelun pohjaksi.

### Kiinteä ikäraja

Siitä ei ole epäilyksiä, että vanhusten väestöosuus kasvaa suuresti, *jos vanhuksina pidetään jonkin kiinteän ikärajan, esim. 60 (tai 65) vuotta ylittäneitä* (huom. keskimääräinen eläkkeiden alkamisikä on meillä 58 vuotta). Näin määritellen ns. vanhusten huoltosuhte kasvaa todellakin hälyyttävästi.

### Dynaaminen ikäraja

Kiinteän ikärajan soveltamisessa on se heikkous, että ikääntyvien henkilöiden jo tapahtunut ja odotettavissa oleva terveystilan parantuminen sekä työllisyystilanteen aikanaan tapahtuva kohentuminen jäävät huomiotta. Ikääntyvissä ikäluokissa ikävälillä 55 - 70 vuotta on yhä kasvava osa sellaisia, joilla työkyky on tyydyttävä, esim. kuvan 4.2 mukaan vielä runsaat puolet 65-67-vuotiaista ja 70-vuotiaistakin eri tutkimusten mukaan arviolta noin kolmannes. Pitkällä aikaperspektiivillä tämä "työkykyisyysikäraja" on dramaattisesti kasvanut. Tämä tekee välttämättömäksi määrittää vanhuusraja uudelleen alati muuttuvia olosuhteita vastaavasti.

Meistä monet muistavat ajan, jolloin 50-vuotiaalle lahjoitettiin hopeapäinen kävelykeppi merkinä vanhuuden alkamisesta! Nykyisin harva 70-vuotiaakaan on kepin tarpeessa. Ikääntyvän väestö terveys on ratkaisevasti parantunut niistä ajoista, jolloin nykyiset eläkeiät asetettiin. Edellä lyhyesti siteerattu gerontologinen aineisto tukee olettamusta, että tämä kohentumisprosessi tulee jatkumaan vielä lähivuosikymmeninäkin.

### Epävarmuuden arviointia

Eläkejärjestelmien tulevaisuuden kannalta on avainkysymys se, miten em. työkyvyn kehitysprosessi vaikuttaa eläkkeelle siirtymisiin. Jo muutaman vuoden siirtymällä on *hyvin suuri vaikutus mm. eläkejärjestelmien kustannusodotuksiin* niin kuin jäljempänä nähdään.

Ikäsiirtymän määrällinen ennustaminen on vaikeaa ja epävarmaa (niin kuin tulevaisuuden ennustaminen aina). Ehkä tämän vuoksi se tavallisesti joko kokonaan jätetään huomiotta tai otetaan huomioon vain hyvin vähäisenä, esim. SOME perusvaihtoehdossaan vain runsaana yhtenä vuotena. Edellä esitetty aineisto, erityisesti aspektit A1-A10 ja myös toimenpiteet T1-T3, kuitenkin perustelevat suurempaa siirtymää. Sen kokonaan huomiotta jättäminen on virhe, joka aiheuttaa eläkekustannusprosentin ennusteen harhaisen suuren nousun. Väärät ennusteet ruokkivat ylimitoitettuja preventiisiä toimenpiteitä.

#### Kaksiporrasratkaisu

Kun luotettavaa arviota on mahdotonta tehdä, voinee ratkaisuna olla sellaisen varovaisen *perusarvion* tekeminen, jonka voidaan odottaa edustavan eläkkeelle siirtymisen iän muutoksen vähintä määrää (alaraja-arvio). Sitä suurempi siirtymä, joka siis on mahdollinen ja kaukaisemmassa tulevaisuudessa jopa todennäköinenkin, olisi jätettävä ikään kuin reserviin. Senkin vaikutukset on toki syytä arvioida, mutta nyt ajankohtaiset toimintavisiot olisi rakennettava lähinnä vain perusolettamuksen varaan. Reservin olemassaolo oikeuttaa perusarvion tekemistä ilman siihen liitettävää (varsinkin matemaatikoille tavanomaista) kovin suurta varmuusmarginaalia.

#### Perusarvio

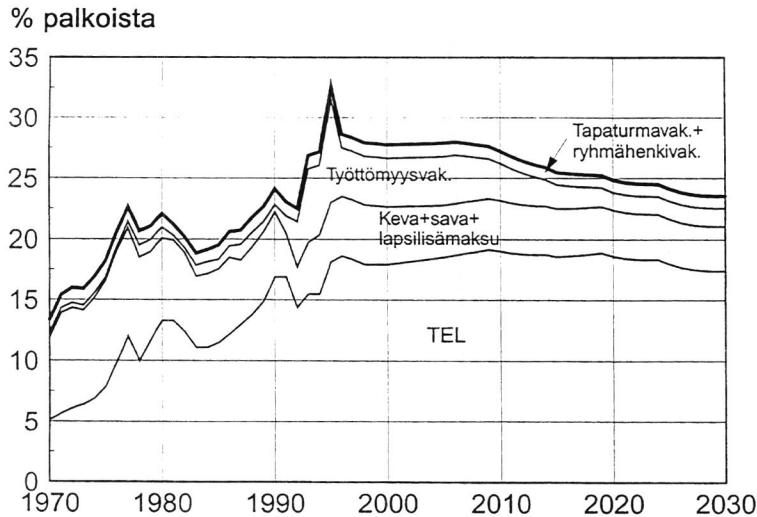
*Punniten kaikkia relevantteja näkökohtia perusarvioksi voidaan ottaa keskimääräisen eläkkeelle siirtymisen iän kasvu kolmella vuodella SOMEn oletettaman yhden vuoden lisäksi.*

#### Vaikutus eläkemenoon

Perusarvion mukainen ikäsiirtymä vaikuttaa toisaalta eläkemenoja vähentävästi ja toisaalta aktiiviväestön, ts. maksajien lukumäärää korottavasti. Yhteisvaikutus on noin 4-5%-yksikön luokkaa eläkemenoprosentissa. Tämän lisäksi on otettava huomioon eläkkeisiin jo tehdyt leikkaukset ja muut muutokset. Edellä kohdassa 4 esitetyn kuvan 4.1 alin viiva kuvaa kaikkien näiden seikkojen yhteisvaikutusta.

### Vaikutus työnantajien maksuun

Suomen teollisuuden ja muun elinkeinotoiminnan kannalta eläkejärjestelmien aiheuttamien kustannusten pääindikaattori on työnantajien työeläkemaksuprosentti. Kuvassa 7.1 on erikseen laskettuna tämän ja muiden sosiaalivakuutusmaksujen ennusteet.



Kuva 7.1 Työntajien sosiaaliturvamaksujen ennuste. Laskelma tehty vuoden 1996 työeläkeuudistuksen mukaisena korjaamalla niitä 3 vuoden siirtymällä eläkkeiden alkuvuodessa. (Bo Lundqvist, Eläketurvakeskus 1995).

Nähdään, että työttömyyden asteittainen sulaminen keventää kustannuksia siinä määrin, että eläke- ym. kustannusten nousu voidaan likimain peittää sillä. Työnantajien TEL-maksu stabiloituu noin 18%:n tasolle.

Huomautus: SOME:n esittämästä arviosta, josta siis puuttuivat hallituksen v. 1995 esittämät uudet leikkaukset, työnantajien maksuprosentti stabiloitui hiukan yli 20%:n tasolle. Myös SOME:n kuviossa kaikkien maksujen summa aleni nykyisestä huipustaan ja stabiloitui n. 27 %:n tasolle.

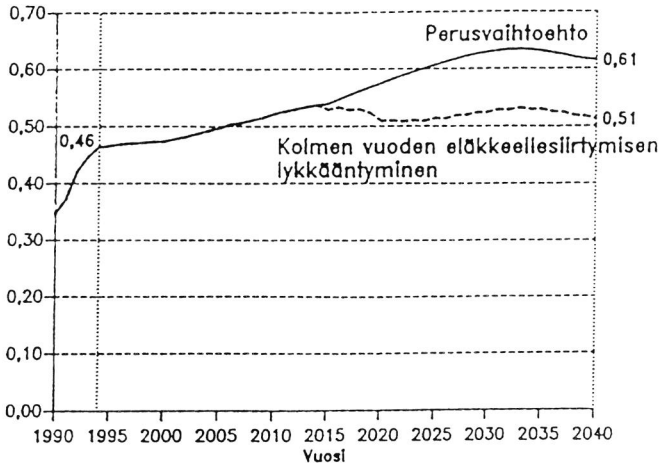
### Lisätoimenpiteitä vielä reservissä.

Ennusteissa on jätetty "reserviin" väestön määrän vakioitumisesta johtuva rahoituksen kevennys (T5), niin myös muut toimenpiteet T1 - T7. Näin on tehty siksi, että esitetyt arviota olisivat luotettavat. Jos jokin niiden laskelmien perusteena olevista oletuksista ei tulevaisuudessa toteutuisikaan, mahdollista vajuusta voitaisiin paikata juuri mainituilla reserviin jätetyillä toimenpiteillä.



### Eläkeläissuhde

Eräs tapa kuvata nyt käsiteltävänä olevan siirtymän vaikutusta on laskea ns. *eläkeläissuhde*. (Kuva 7.2)



Kuva 7.2 Täysitehoisten omaeläkkeiden lukumäärä työllistä kohden. (T. Korpela, Työeläke 1/1994).

Kaikki esitystavat vahvistavat sen johtopäätöksen, että eläkkeisiin jo tehdyt leikkaukset ynnä nyt käsitellyt ikänäkymät pitävät TEL-järjestelmän kustannuskehityksen hallinnassa. Suotuisan kehityksen ehkä toteutuessa erityisesti eläkkeelle siirtymisen myöhentymisestä voi syntyä kustannussäästöä nyt ennustettuun tasoon verrattuna. Se on käytettävissä joko maksutason alentamiseen tai etujen parantamiseen.

Tämä toteamus ei tietenkään sulje pois keskustelua järjestelmiin tehtävistä sellaisista muutoksista, joita perustelevat esim. olosuhteiden muuttuminen ja karttuva kokemus nykysysteemien toiminnasta.

### Reunaehto

Tärkeä kehityssuunnitelmien reunaehto on TEL:n alusta lähtien ollut myös se, että *suomalaista työnantajaa ei saa rasittaa eläkekustannuksilla ainakaan enempää kuin tärkeimpiä ulkomaisia kilpailijoita*. Tämä ehto on pystytty hyvin täyttämään ja em. näkymät viittaavat jopa siihen, että nykyinen hyvin suunniteltu suomalainen eläkejärjestelmä on suoranainen kilpailuetu muihin maihin verrattuna!

Huom. Kun kansainvälisiä vertailuja tehdään, on varottava tilastovirheitä, erityisesti sitä, että muualla sosiaaliturvaksi ehkä on tilastoitu vain lakisääteinen pakollinen eläketurva ja jätetty huomiotta mittavat sopimusperusteiset eläkesäätiö- (pension funds) ym. järjestelmät. Meillä sen sijaan TEL peittää suurimmaksi osaksi koko eläketurvan, joten luvut eivät ole sellaisinaan vertauskelpoiset. Esim. Englannin osalta yksistään tämä seikka lisää heidän "virallista" eläkemenoprosenttiaan noin 5 prosenttiyksiköllä.

## 8. Kirjallisuutta

Aging at work. 1993. Editorial of the lancet, vol. 340, Jan. 9.

Eläkeikäkomitean osamietintö II. 1981. Komiteanmietintö 1981:33.

Helsinki. 162 s. + liitt.

Hervonen, A. - Pohjolainen, P. 1991. Gerontologian ja geriatrian perusteet. Tampere. Lääketieteellinen oppikirjakustantamo.

Hytti, H. 1994. Eläkeikä ja aktiivikä - miten niitä pitäisi mitata?

Hyvinvointikatsaus 3/94.

Keskustelua ja kommentteja, 32-37.

Ilmarinen, J. et al 1985. Työ, terveys ja eläkeikä kunta-alalla. Työterveyslaitoksen tutkimuksia 2.85. Kirja- ja offsetpaino Purhonen Oy 284 s.

Ilmarinen, J. 1990. Ikääntyvien työntekijöiden työterveyden , työkyvyn ja hyvinvoinnin edistämishohjelma. Työterveiset 3/90. Työterveyslaitoksen tiedotuslehti, 4-5.

Kansaneläkelaitoksen tilastollinen vuosikirja 1994. Kela. Vammala 1995. 315 s.

Kohli, M. 1991. Ikääntyneiden työmarkkinat ja aktiivisuusmallit ikääntyvässä yhteiskunnassa.

Käännös: DKK Ilkka Syrén. Gerontologia 5 (3): 209-222, 1991. Katsaukset.

Sosiaalimenotoimikunnan mietintö. 1994. Komiteanmietintö 1994:9.

Helsinki. 187 s. + liitt.

Tuomi, K. et al 1985. Eläkkeelle siirtyneiden kunnallisten työntekijöiden terveys ja työkyky.

Työterveyslaitoksen tutkimuksia 3 (1985): 2, 133-148. Helsinki. Eripainos.

Väestöennuste 1995. Kansaneläkelaitos. Helsinki



**ELÄKETURVAKESKUS**  
**PENSIONSSKYDDSCENTRALEN**

PL 11, 00521 HELSINKI  
Puh. 90-1511 Fax 90-1512496

PB 11, 00521 Helsingfors

P.O.Box, FIN-00521 Helsinki, Finland,  
Tel. +358-0-1511, fax +358-0-151 2496

Eläketurvakeskus on Suomen työeläkejärjestelmän lakisääteinen keskuslaitos. Sen tutkimustoiminta koostuu pääasiassa sosiaaliturvaan ja eläkejärjestelmiin liittyvistä aiheista. Tutkimuksissa pyritään monipuolisesti ottamaan huomioon sosiaalipoliittiset, sosiologiset ja taloudelliset näkökulmat.

\*\*\*

Pensionsskyddscentralen är lagstadgat centralorgan för arbetspensionssystemet i Finland. Forskningsverksamheten koncentrerar sig i huvudsak på den sociala tryggheten och på de olika pensionssystemen. Målet för forskningsprojekten är att mångsidigt belysa aspekter inom socialpolitik, sociologi och ekonomi.

\*\*\*



**THE CENTRAL**  
**PENSION SECURITY INSTITUTE**

The Central Pension Security Institute is the statutory central body of the Finnish employment pension scheme. Its research activities mainly cover the fields of social security and pension schemes. The studies aim to paint a comprehensive picture of the sociopolitical, sociological and financial aspects involved.

ISSN 1238-5948