

10

Heidi Nyman  
Raija Gould

Työkyvyttömyyseläkkeiden  
hylkäykset  
vuosina 1990 – 1995

1996

 ELÄKETURVAKESKUS  
PENSIONSSKYDDSCENTRALEN

Monisteita  
Papers

## Aluksi

Sosiaali- ja terveysministeriö pyysi helmikuussa 1996 Eläketurvakeskusta selvittämään, miten työkyvyttömyyseläkeratkaisut ovat kehittyneet vuodesta 1990. Kuukautta myöhemmin, maaliskuussa 1996 eduskunnan apulaisoikeusasiamies pyysi Eläketurvakeskusta arvioimaan erityisesti yksilöllisen varhaiseläkkeen ratkaisukäytäntöä ja hylkäysprosentin kasvua.

Näitä lausuntoja varten tuotettiin runsaasti yksityiskohtaisia tilastoja työkyvyttömyyseläkkeiden hylkäyksistä sekä referoitiin aiheeseen liittyviä tutkimuksia. Tämä lausuntojen taustamateriaali on koottu ja muokattu käsillä olevaan monisteeseen. Monisteen alkuun on lisäksi liitetty lyhyt tilastolukuja kommentoiva katsaus.

## Sisällys

1. Työkyvyttömyyseläkkeiden hylkäysprosentti vuosina 1990–1995 . . . . .	3
2. Tilastoja työkyvyttömyyseläkkeiden ratkaisuista . . . . .	7
2.1. Hylkäysprosentti . . . . .	9
2.2. Ratkaisujen lukumäärä . . . . .	15
2.3. Hakemisalttius . . . . .	19
2.4. Työkyvyttömyyseläkkeet ja työttömyys . . . . .	20
2.5. Eläkkeensaajien väestöosuus . . . . .	22
2.6. Muutoksenhakuelimet . . . . .	24
3. Työkyvyttömyyseläkeratkaisuihin liittyviä tutkimuksia . . . . .	27

20.5.1996

# 1. Työkyvyttömyyseläkkeiden hylkäysprosentti vuosina 1990–1995

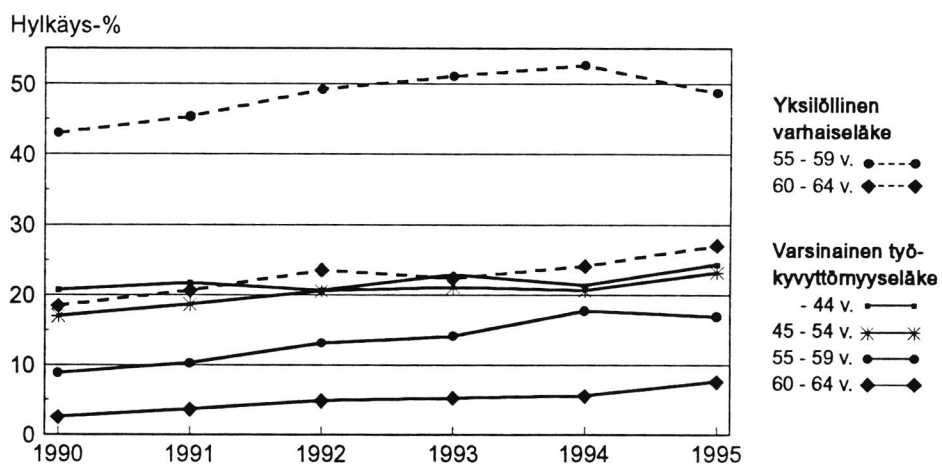
Raija Gould ja Heidi Nyman

## Hylkäysprosentti on kasvanut kaikissa hakijaryhmissä

Työkyvyttömyyseläkehakemusten hylkäysprosentti on viime vuosina kasvanut. Varsinaisten työkyvyttömyyseläkkeiden hylkäysprosentti oli yksityisellä sektorilla vuonna 1990 vajaa 14 prosenttia, mutta vuonna 1995 se oli noussut 20 prosenttiin. Yksilöllisten varhaiseläkkeiden hylkäysprosentti nousi vastaavasti 37 prosentista 42 prosenttiin.

Hylkäysprosentin kasvu näkyy varsin tasaisesti kaikissa hakijaryhmissä. Hylkäysten osuus on kasvanut sekä nuorilla että vanhemmilla hakijoilla – eniten kuitenkin 45 vuotta täyttäneillä (kuva 1). Se on kasvanut sekä naisilla että miehillä, kaikissa suurimmissa sairausryhmissä ja myös kaikkien eläkelakien kohdalla (ks. kohta 2.1).

Kuva 1. Työkyvyttömyyseläkkeiden hylkäysprosentti yksityisellä sektorilla ikäryhmittäin vuosina 1990 - 1995



Yksilöllisen varhaiseläkkeen hylkäysprosentin aleneminen vuonna 1995 ikäryhmässä 55 - 59-vuotiaat johtuu alaikärajan nostosta. Hylkäysprosentti on aina ollut korkeampi nuorilla hakijoilla.

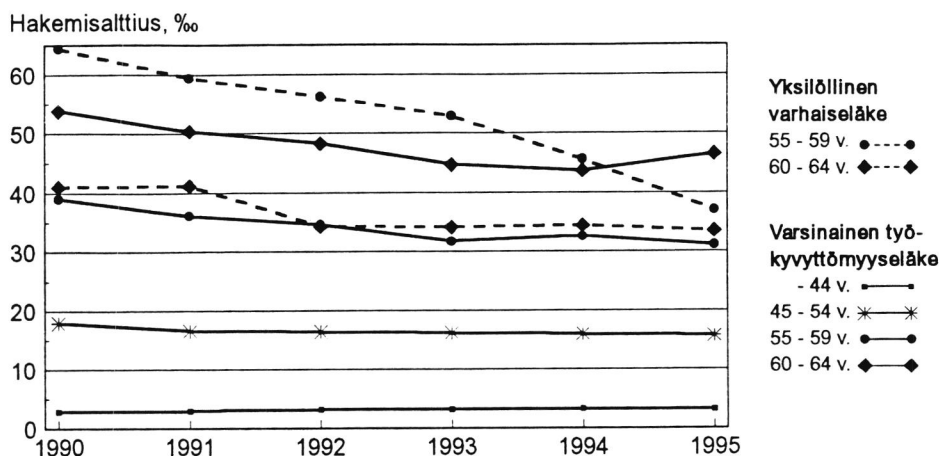
Yksilöllisen varhaiseläkkeen alaikäraja oli 55 vuotta vuosina 1990-1994 ja 56 vuotta vuonna 1995.

## Hakemisalttius on pienentynyt

Hylkäysprosentin kasvun kohdistuminen kaikkiin hakijaryhmiin sulkee pois mahdollisuuden selittää hylkäysten kasvu hakijajoukon ikä-, sukupuoli- tai sairausrakenteen muutoksilla (ks. kohta 2.2.). Jäljelle jää kaksi vaihtoehtoa: joko eläkkeitä on alettu hakea entistä työkykyisempinä, tai työkyvyttömyyden arviointi on joiltakin osin tiukentunut.

Mikäli hakijat olisivat aiempaa työkykyisempiä ja terveempiä, olisi oletettavaa että eläkkeenhakijoita myös olisi aiempaa enemmän. Työkyvyttömyyseläkkeiden hakemisalttius on kuitenkin nuoremmissa ikäryhmissä pysynyt jokseenkin tasaisena, ja vanhemmissa ikäryhmissä – joissa hylkäysprosentin kasvu on ollut voimakkainta – hakemisalttius on 1990-luvulla pienentynyt (kuva 2).

Kuva 2. Työkyvyttömyyseläkkeiden hakemisalttius yksityisellä sektorilla ikäryhmittäin vuosina 1990 - 1995, ‰



Hakemisalttius = uusien, täysitehoiseen eläkkeeseen oikeutettujen hakijoiden osuus vastaavasta yksityisen sektorin työeläkevakuutetusta väestöstä.

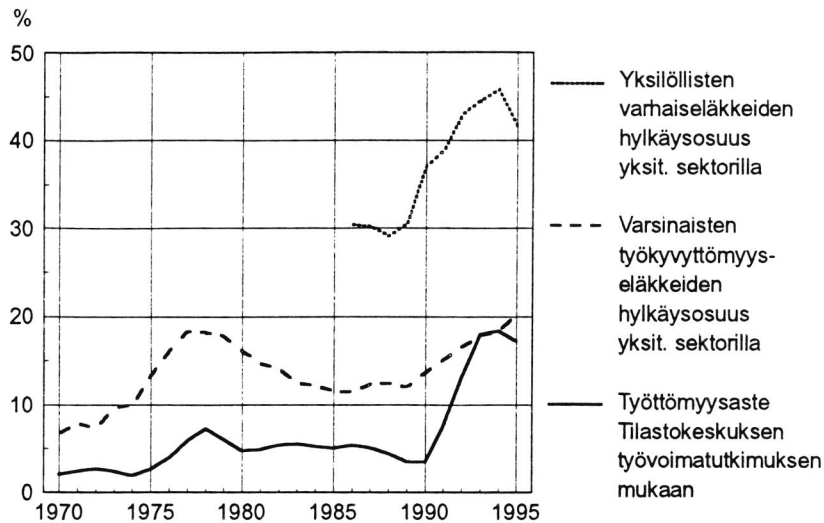
Yksilöllisen varhaiseläkkeen alaikäraja oli 55 vuotta vuosina 1990-1994 ja 56 vuotta vuonna 1995.

## Hylkäysprosentti on kasvanut lamavuosina

Vaikka hakemisalttius on pienentynyt, eläkkeen hakijajoukon rakenne on kuitenkin voinut muuttua aiempaa huonommin eläkekriteereihin sopivaksi. Hylkäysten kasvu näyttää ajallisesti liittyvän työttömyyden kasvuun (kuva 3), ja onkin ilmeistä että työttömyys vaikuttaa sekoittavasti eläkkeelle hakeutumiseen. Heikon työllisyystilanteen aikana voi työkyvyttömyyseläkkeen hakijoina olla henkilöitä, joiden työssä pysymisen ongelmat ovat

pääasiassa työmarkkinallisia, eivätkä he siten täytä tämän eläkemuodon edellyttämiä työkyvyn heikkenemisen kriteereitä. Toisaalta työttömyysturva voi myös vähentää työkyvyttömyyseläkkeelle hakeutumista tarjoamalla työkyvyltään heikentyneille vaihtoehdoisen toimeentulomuodon.

Kuva 3. Työttömyysaste ja eläkenhakemusten hylkäysosuus vuosina 1970 - 1995



Hakijoiden työttömyystausta ei sellaisenaan kovin selvästi näy eläkeratkaisuissa (ks. kohta 2.4). Vanhimmissa ikäryhmissä työttömyys ja eläkkeelle siirtyminen kuitenkin liittyvät toisiinsa. Työttömyyseläkeikä nuoremmat eli 55–59-vuotiaat työttömät hakevat yksilöllistä varhaiseläkettä muita useammin ja saavat myös useammin hylkäyspäätöksen. Sen sijaan 60 vuoden iän täyttämisen jälkeen työttömät siirtyvät työttömyyseläkkeelle, eivätkä enää hae yksilöllistä varhaiseläkettä tai työkyvyttömyyseläkettä.

Joukkotyöttömyyden olosuhteissa lääketieteellisesti epämääräisempien hakemusten lisääntyminen on ilmeistä. Työkyvyttömyyseläkkeiden myöntäminen edellyttää kuitenkin lääketieteellisesti arvioitavissa olevaa työkyvyn heikkenemistä. Hakijoiden ja myös heitä hoitavien lääkärin tulkinta työkyvyttömyydestä saattaa siten olla toisin painottunut kuin eläkejärjestelmän ratkaisulinja. On myös mahdollista, että taloudellisen tilanteen kiristyminen ja paine eläkemenojen säästämiseen ovat vaikuttaneet ratkaisutoiminnassa mukana olevien asenteisiin siten että lääketieteellisen näytön vaatimus on entisestään korostunut.

### **Valitushalukkuus ei ole kasvanut**

Hylkäysten suhteellisen osuuden lisääntyminen ei ole lisännyt valitushalukkuutta. Varsinaisen työkyvyttömyyseläkkeen hakemukseen hylkäyksen saaneista runsas 40 prosenttia tekee valituksen eläkelautakuntaan, ja yksilöllisen varhaiseläkkeen hylkäyksen saaneista noin puolet. Valittajien osuus ei ole 1990-luvulla muuttunut.

Yksityisen sektorin työkyvyttömyyseläkehylkäysten valituksista on eläkelautakunnassa muuttunut vajaa kymmenen prosenttia. Muutosprosentti ei ole noussut, vaikka hylkäysprosentit ovat kasvaneet. Vakuutusoikeuden muutosprosentti on korkeampi: vuonna 1990 yksityisen sektorin valituksista muuttui 35 prosenttia ja vuonna 1995 noin kymmenen prosenttiyksikköä vähemmän (ks. kohta 2.6).

Vaikka vain pieni osa hylkäyksistä muuttuu valitusten kautta, valtaosa ainakin vanhemmista hylkäyspäätöksen saaneista kuitenkin siirtyy eläkkeelle varsin pian hylkäyksen jälkeen. 1990-luvulla hylkäyksen jälkeinen eläkkeelle siirtyminen on kuitenkin hidastunut, ja vastaavasti hylkäyksen jälkeiset työttömyyskaudet ovat yleistyneet ja pidentyneet (ks. kohdat 3.6 ja 3.7).

### **Eläkkeensaajien väestöosuus edelleen suuri**

Työkyvyttömyyseläkkeiden hylkäysosuuden kasvusta huolimatta eläkkeellä olevien osuus väestöstä on Suomessa suuri; yli puolet 55–64-vuotiaista on jollakin eläkkeellä. 1990-luvulla 60–64-vuotiaiden eläkkeensaajien väestöosuus on hiukan kasvanut. Sen sijaan 55–59-vuotiaiden ikäryhmässä eläkkeensaajien kokonaisuus on pienentynyt, mutta samalla työttömien osuus on voimakkaasti kasvanut (ks. kohta 2.5).

Väestöosuuden muutoksiin on vaikuttanut mm. yksilöllisen varhaiseläkkeen voimaantulo ja työttömyyseläkkeen alaikärajan korottaminen. Yksilöllinen varhaiseläke on osittain korvannut pois jäänyttä työttömyyseläkettä 55–59-vuotiailla, mutta varhainen työelämästä poistuminen on viime vuosina kuitenkin useimmiten alkanut työttömyysjaksolla. Eri poistumisreiteille valikoituminen ja liikehdintä niiden välillä saattaa lisätä työkyvyttömyyseläkkeiden hylkäyksiä, sillä näkemys oikeasta reitistä ei välttämättä ole kaikilla tahoilla sama.

## 2. Tilastoja työkyvyttömyyseläkkeiden ratkaisuista

Heidi Nyman

### 2.1. Hylkäysprosentti

2.1.1.	Varsinaisten työkyvyttömyyseläkkeiden hylkäysprosentti yksityisellä sektorilla ikäryhmittäin vuosina 1990 - 1995 .....	9
2.1.2.	Yksilöllisen varhaiseläkkeen hylkäysprosentti yksityisellä sektorilla ikäryhmittäin vuosina 1990 - 1995 .....	9
2.1.3.	Varsinaisten työkyvyttömyyseläkkeiden hylkäysprosentti yksityisellä sektorilla eläkelain mukaan vuosina 1990 - 1995 .....	10
2.1.4.	Yksilöllisen varhaiseläkkeen hylkäysprosentti yksityisellä sektorilla eläkelain mukaan vuosina 1990 - 1995 .....	10
2.1.5.	Varsinaisten työkyvyttömyyseläkkeiden hylkäysprosentti eläkejärjestelmän mukaan vuosina 1990 - 1995 .....	11
2.1.6.	Yksilöllisen varhaiseläkkeen hylkäysprosentti eläkejärjestelmän mukaan vuosina 1990 - 1995 .....	11
2.1.7.	Työkyvyttömyyseläkkeiden hylkäysprosentti eläkelain ja sukupuolen mukaan vuosina 1990 - 1995 .....	12
2.1.8.	Varsinaisten työkyvyttömyyseläkkeiden hylkäysprosentti yksityisellä sektorilla eräissä sairausluokissa vuosina 1991 - 1995 .....	13
2.1.9.	Yksilöllisen varhaiseläkkeen hylkäysprosentti yksityisellä sektorilla eräissä sairausluokissa vuosina 1991 - 1995 .....	13
2.1.10.	Työkyvyttömyyseläkkeiden hylkäysprosentti yksityisellä sektorilla ikä- ja sairausryhmittäin vuosina 1991 - 1995 .....	14

### 2.2. Ratkaisujen lukumäärä

2.2.1.	Työkyvyttömyyseläkeratkaisujen lukumäärä yksityisellä sektorilla ikäryhmittäin vuosina 1990 - 1995 .....	15
2.2.2.	Työkyvyttömyyseläkeratkaisujen lukumäärä eläkelain ja sukupuolen mukaan vuosina 1990 - 1995 .....	16
2.2.3.	Työkyvyttömyyseläkeratkaisujen lukumäärä yksityisellä sektorilla eräissä sairausluokissa vuosina 1991 - 1995 .....	17
2.2.4.	Työkyvyttömyyseläkeratkaisujen lukumäärä yksityisellä sektorilla ikä- ja sairausryhmittäin vuosina 1991 - 1995 .....	18

### 2.3. Hakemisalttius

- 2.3.1. Varsinaisten työkyvyttömyyseläkkeiden hakemisalttius yksityisellä sektorilla vuosina 1990 - 1995 ikäryhmittäin ..... 19
- 2.3.2. Yksilöllisen varhaiseläkkeen hakemisalttius yksityisellä sektorilla vuosina 1990 - 1995 ikäryhmittäin ..... 19

### 2.4. Työkyvyttömyyseläkkeet ja työttömyys

- 2.4.1. Työkyvyttömyyseläkkeiden hakemisalttius yksityisellä sektorilla vuonna 1994 vuoden 1993 ansioon suhteutetun työttömyyspäivärahan saamisen mukaan ..... 20
- 2.4.2. Työkyvyttömyyseläkkeiden hylkäysprosentti yksityisellä sektorilla vuonna 1994 vuoden 1993 ansioon suhteutetun työttömyyspäivärahan saamisen mukaan ..... 20
- 2.4.3. Ansioon suhteutettua päivärahaa vuonna 1989 tai 1994 saaneiden prosenttiosuus kyseisenä vuotena yksilöllisen varhaiseläkeratkaisun saaneista ..... 20
- 2.4.4. Työttömyysaste ja eläkehakemusten hylkäysosuus vuosina 1970 - 1995 ..... 21

### 2.5. Eläkkeensaajien väestöosuus

- 2.5.1. 55 - 59-vuotiaiden eläkkeensaajien ja työttömien osuus vastaavan ikäisestä väestöstä vuosina 1981 - 1995 ..... 22
- 2.5.2. 60 - 64-vuotiaiden eläkkeensaajien ja työttömien osuus vastaavan ikäisestä väestöstä vuosina 1981 - 1995 ..... 22
- 2.5.3. 55 - 64-vuotiaiden eläkkeensaajien osuus vastaavan ikäisestä väestöstä Pohjoismaissa vuonna 1993 ..... 23

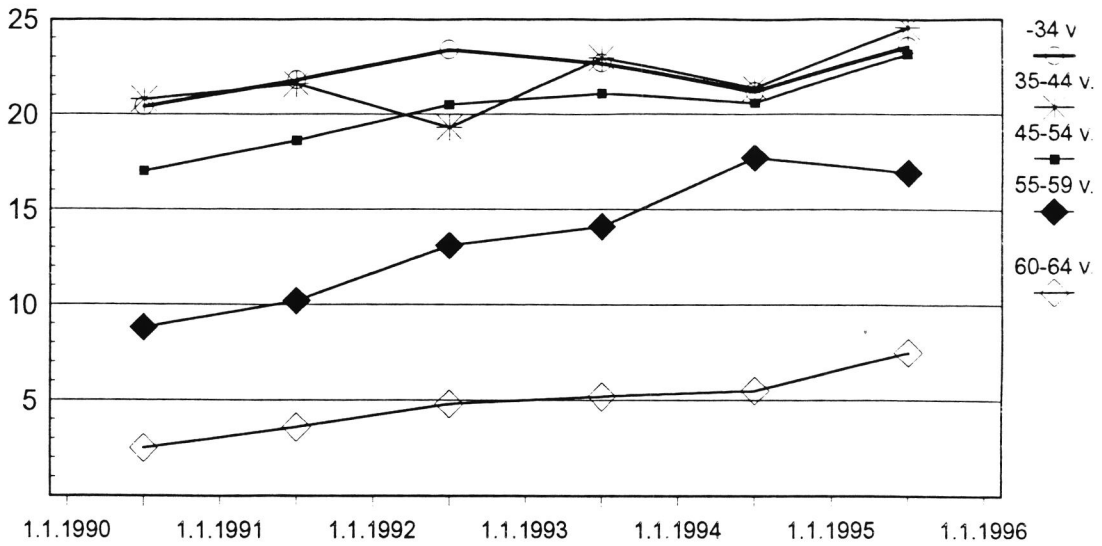
### 2.6. Muutoksenhakuelimet

- 2.6.1. Varsinaisten työkyvyttömyyseläkeratkaisujen valitusten muutosprosentti eläkelautakunnissa vuosina 1990 - 1995 ..... 24
- 2.6.2. Yksilöllisten varhaiseläkeratkaisujen valitusten muutosprosentti eläkelautakunnissa vuosina 1990 - 1995 ..... 24
- 2.6.3. Varsinaisten työkyvyttömyyseläkeratkaisujen valitusten muutosprosentti vakuutusosoikeudessa vuosina 1990 - 1995 ..... 25
- 2.6.4. Yksilöllisten varhaiseläkeratkaisujen valitusten muutosprosentti vakuutusosoikeudessa vuosina 1990 - 1995 ..... 25



### 2.1.1. Varsinaisten työkyvyttömyyseläkkeiden hylkäysprosentti yksityisellä sektorilla ikäryhmittäin vuosina 1990 - 1995 (uudet hakijat, laitosratkaisut)

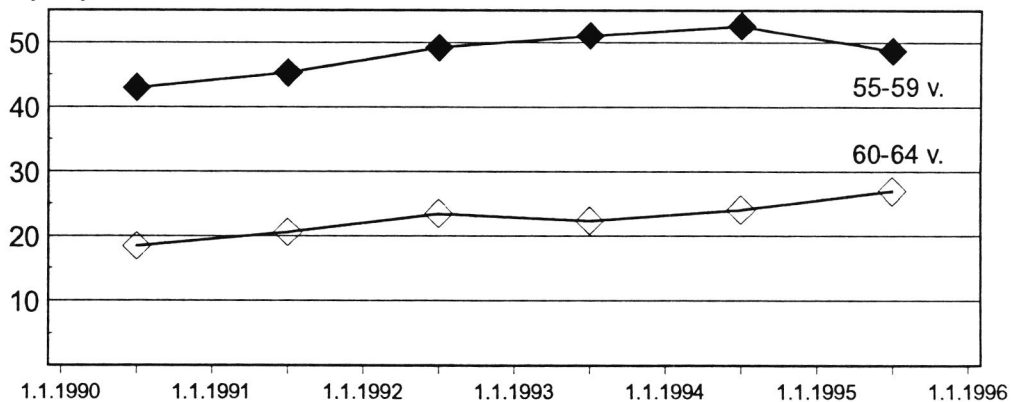
Hylkäys-%



Ikäryhmä	1990	1991	1992	1993	1994	1995
- 34 v.	20,4	21,8	23,4	22,7	21,2	23,6
35 - 44 v.	20,8	21,6	19,3	23,0	21,4	24,6
45 - 54 v.	17,0	18,6	20,5	21,1	20,6	23,2
55 - 64 v.	6,4	7,7	9,9	10,8	13,6	13,6
55 - 59 v.	8,8	10,2	13,1	14,1	17,7	16,9
60 - 64 v.	2,5	3,6	4,8	5,2	5,5	7,5
Yhteensä	13,6	15,1	16,5	17,8	18,3	20,2

### 2.1.2. Yksilöllisen varhaiseläkkeen hylkäysprosentti yksityisellä sektorilla ikäryhmittäin vuosina 1990 - 1995 (uudet hakijat, laitosratkaisut)

Hylkäys-%

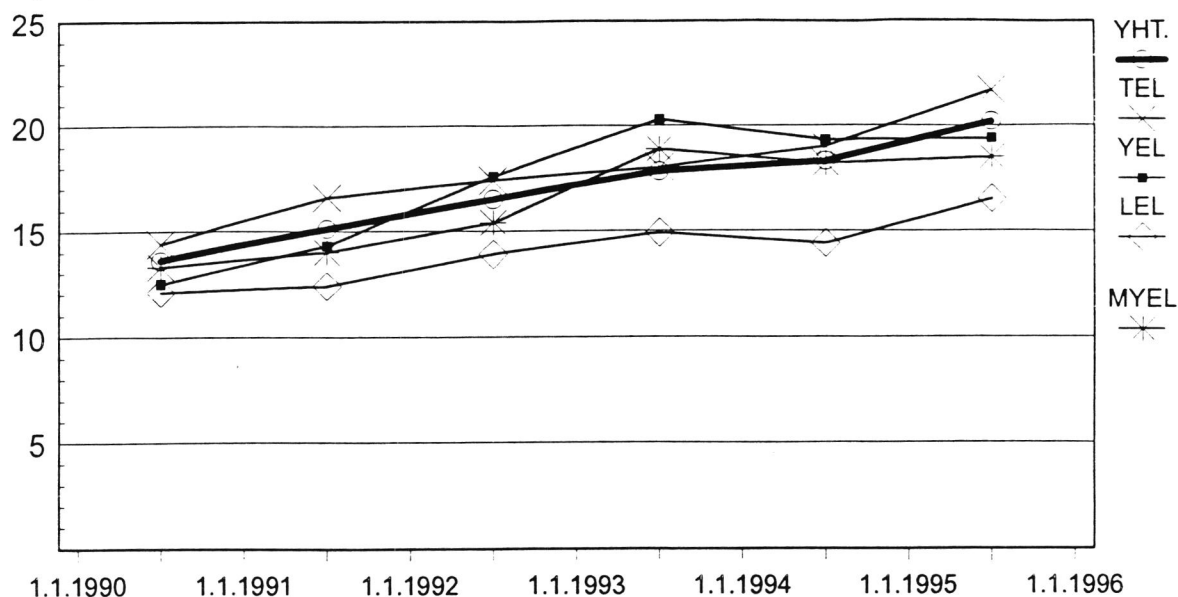


Ikäryhmä	1990	1991	1992	1993	1994	1995
55 - 59 v.	43,0	45,6	49,5	51,4	52,6	48,7
60 - 64 v.	18,4	20,6	23,5	22,4	24,1	27,0
Yhteensä	37,0	38,9	43,0	44,5	45,8	41,6

Yksilöllisen varhaiseläkkeen alaikäraja oli 55 vuotta vuosina 1990-1994 ja 56 vuotta vuonna 1995.

### 2.1.3. Varsinaisten työkyvyttömyyseläkkeiden hylkäysprosentti yksityisellä sektorilla eläkeläkelain mukaan vuosina 1990 - 1995 (uudet hakijat, laitosratkaisut)

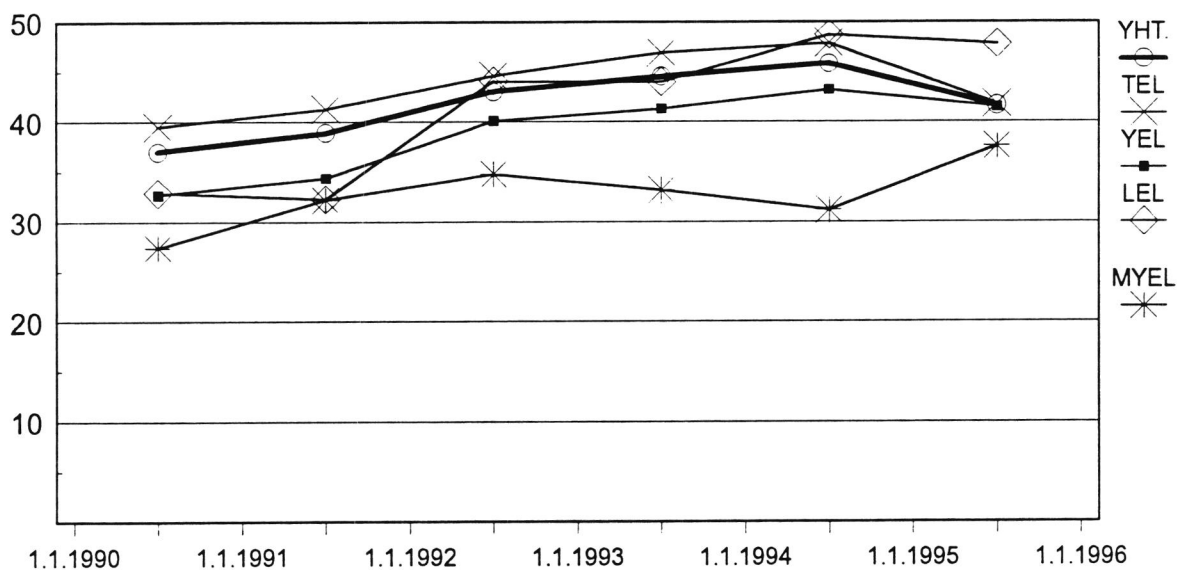
Hylkäys-%



	1990	1991	1992	1993	1994	1995
Yksit. sektori yht.	13,6	15,1	16,5	17,8	18,3	20,2
TEL	14,4	16,6	17,4	18,0	19,0	21,7
YEL	12,5	14,3	17,6	20,3	19,3	19,4
LEL	12,1	12,4	13,9	14,9	14,4	16,5
MYEL	13,3	14,0	15,4	18,9	18,2	18,5

### 2.1.4. Yksilöllisen varhaiseläkkeen hylkäysprosentti yksityisellä sektorilla eläkelain mukaan vuosina 1990 - 1995 (uudet hakijat, laitosratkaisut) 1)

Hylkäys-%

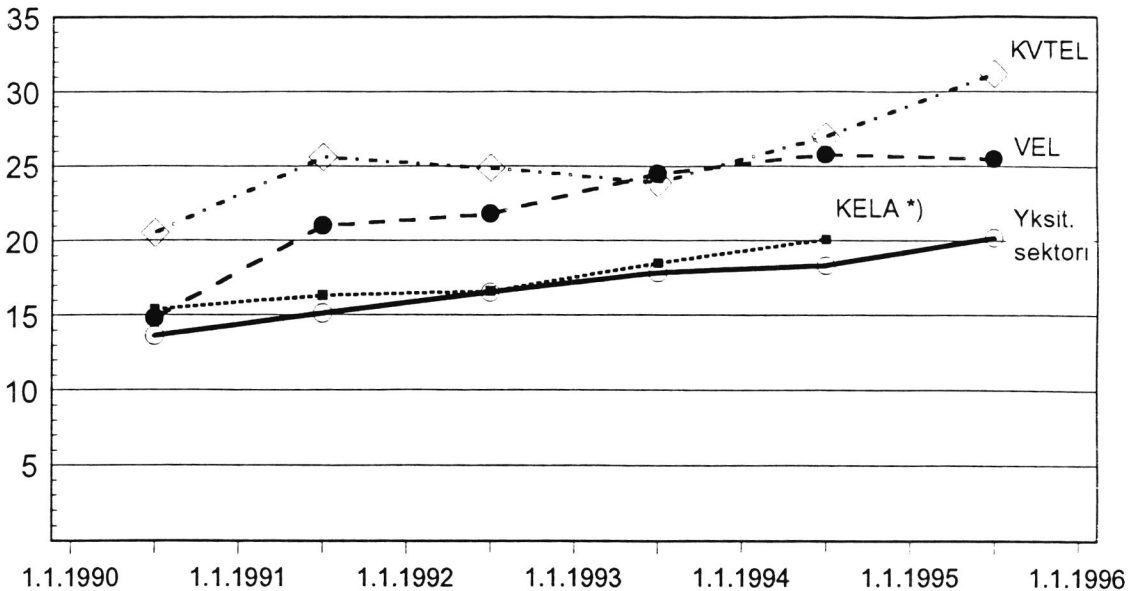


	1990	1991	1992	1993	1994	1995
Yksit. sektori yht.	37,0	38,9	43,0	44,5	45,8	41,6
TEL	39,5	41,3	44,6	46,9	47,9	41,8
YEL	32,7	34,4	40,1	41,3	43,2	41,5
LEL	32,9	32,3	44,1	44,0	48,7	47,8
MYEL	27,4	32,2	34,8	33,2	31,2	37,6

1) Yksilöllisen varhaiseläkkeen alaikäraja oli 55 vuotta vuosina 1990-1994 ja 56 vuotta vuonna 1995.

### 2.1.5. Varsinaisten työkyvyttömyyseläkkeiden hylkäysprosentti eläkejärjestelmän mukaan vuosina 1990 - 1995 (uudet hakijat, laitosratkaisut)

Hylkäys-%



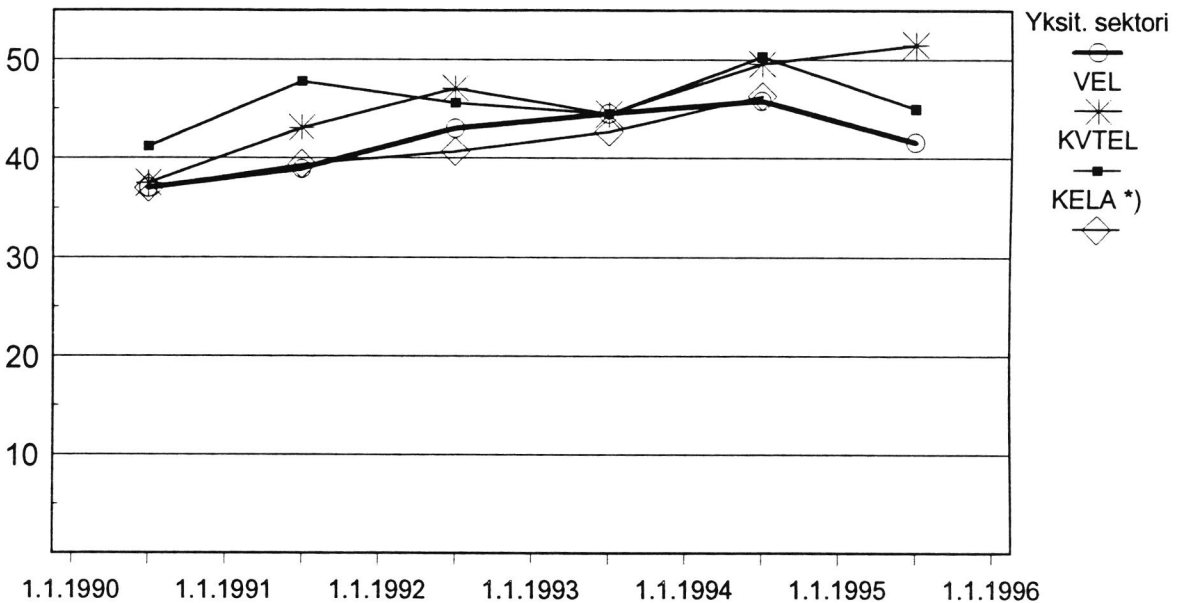
	1990	1991	1992	1993	1994	1995
Yksit. sektori	13,6	15,1	16,5	17,8	18,3	20,2
VEL	14,8	21,0	21,8	24,5	25,8	25,5
KVTEL	20,5	25,6	24,9	23,9	27,0	31,2
KELA	15,4	16,3	16,6	18,5	20,1	1)

\*) Uudet ja uusitut hakemukset

1) Vuoden 1995 hylkäysprosentti saatavissa vasta myöhemmin.

### 2.1.6. Yksilöllisen varhaiseläkkeen hylkäysprosentti eläkejärjestelmän mukaan vuosina 1990 - 1995 (uudet hakijat, laitosratkaisut) 1)

Hylkäys-%



	1990	1991	1992	1993	1994	1995
Yksit. sektori	37,0	38,9	43,0	44,5	45,8	41,6
VEL	37,5	43,1	47,1	44,5	49,6	51,5
KVTEL	41,2	47,8	45,6	44,5	50,3	45,0
KELA	37,0	39,4	40,7	42,7	46,3	*)

\*) KELAn luvut vuodelta 1995 saatavissa vasta myöhemmin.

1) Yksilöllisen varhaiseläkkeen alaikäraja oli 55 vuotta vuosina 1990-1994 ja 56 vuotta vuonna 1995.

## 2.1.7. Työkyvyttömyyseläkkeiden hylkäysprosentti eläkelain ja sukupuolen mukaan vuosina 1990 - 1995 (uudet hakijat, laitosratkaisut)

### Varsinaiset työkyvyttömyyseläkkeet

#### Yksityinen sektori

	Koko yksit. sektori			TEL			YEL			LEL			MYEL		
	Kaikki	Miehet	Naiset	Kaikki	Miehet	Naiset	Kaikki	Miehet	Naiset	Kaikki	Miehet	Naiset	Kaikki	Miehet	Naiset
1990	13,6	11,7	16,5	14,4	12,0	16,9	12,5	10,5	16,9	12,1	12,2	11,3	13,3	10,3	16,6
1991	15,1	13,1	18,6	16,6	13,9	19,7	14,3	14,3	14,3	12,4	12,3	13,0	14,0	10,7	18,0
1992	16,5	14,5	20,0	17,4	14,9	20,5	17,6	15,8	22,6	13,9	13,7	15,5	15,4	12,9	18,8
1993	17,8	16,1	20,9	18,0	16,0	20,5	20,3	19,0	23,7	14,9	14,7	17,5	18,9	15,9	23,1
1994	18,3	16,0	21,9	19,0	16,8	21,6	19,3	17,9	22,7	14,4	13,6	20,7	18,2	14,2	23,6
1995	20,2	17,5	24,3	21,7	18,9	24,9	19,4	17,2	24,3	16,5	15,9	20,8	18,5	14,8	23,5

#### Julkinen sektori

	KVTEL			VEL		
	Kaikki	Miehet	Naiset	Kaikki	Miehet	Naiset
1990	20,5	13,5	23,3	14,8	13,9	15,9
1991	25,6	21,3	27,4	21,0	19,7	22,6
1992	24,9	19,3	27,4	21,8	20,2	24,0
1993	23,9	19,2	26,0	24,5	22,6	27,1
1994	27,0	22,8	28,7	25,8	22,1	30,6
1995	31,2	26,8	33,0	25,5	24,5	26,7

### Yksilöllinen varhaiseläke 1)

#### Yksityinen sektori

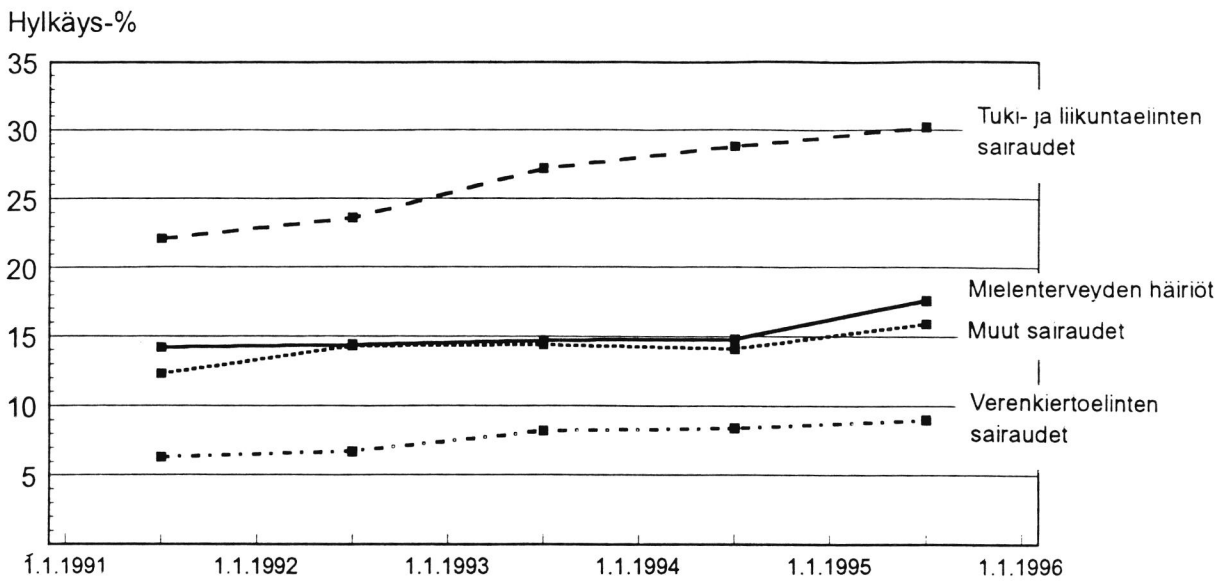
	Koko yksit. sektori			TEL			YEL			LEL			MYEL		
	Kaikki	Miehet	Naiset	Kaikki	Miehet	Naiset	Kaikki	Miehet	Naiset	Kaikki	Miehet	Naiset	Kaikki	Miehet	Naiset
1990	37,0	29,5	44,0	39,5	30,9	46,0	32,7	28,2	39,5	32,9	29,0	47,2	27,4	22,2	31,5
1991	38,9	33,9	44,4	41,3	35,2	46,9	34,4	31,9	39,5	32,3	32,1	34,1	32,2	30,6	33,5
1992	43,0	38,1	48,8	44,6	39,0	50,1	40,1	34,4	51,3	44,4	42,7	57,0	34,8	30,5	38,6
1993	44,5	41,3	48,1	46,9	42,8	50,8	41,3	39,8	43,9	44,0	44,0	46,4	33,2	29,7	36,0
1994	45,8	41,3	50,5	47,9	42,5	52,4	43,2	38,5	51,4	48,7	47,3	59,0	31,2	28,8	33,2
1995	41,6	38,7	44,5	41,8	38,1	45,0	41,5	35,5	50,4	47,8	47,9	47,2	37,6	39,1	36,4

#### Julkinen sektori

	KVTEL			VEL		
	Kaikki	Miehet	Naiset	Kaikki	Miehet	Naiset
1990	41,2	28,0	45,7	37,5	34,1	40,9
1991	47,8	34,5	52,3	43,1	39,6	45,9
1992	45,6	32,8	50,1	47,1	45,3	48,6
1993	44,5	31,2	49,5	44,5	40,9	47,8
1994	50,3	40,3	53,3	49,6	48,0	51,2
1995	45,0	35,7	48,0	51,5	47,2	55,2

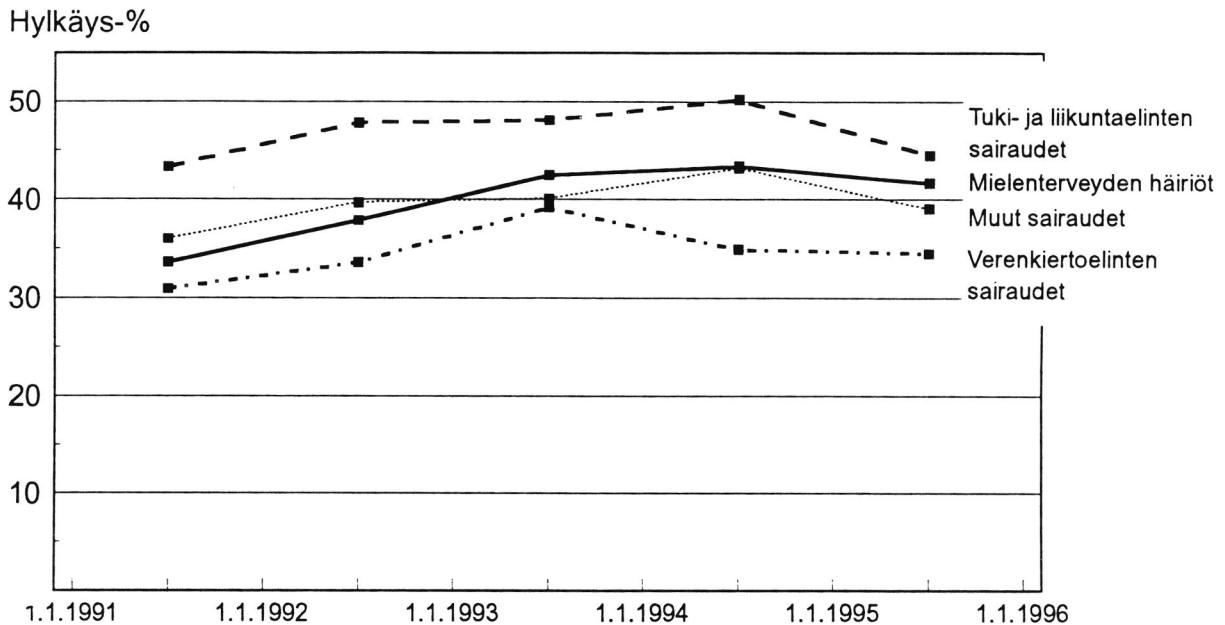
1) Yksilöllisen varhaiseläkkeen alaikäraja oli 55 vuotta vuosina 1990 - 1994 ja 56 vuotta vuonna 1995.

### 2.1.8. Varsinaisten työkyvyttömyyseläkkeiden hylkäysprosentti yksityisellä sektorilla eräissä sairausluokissa vuosina 1991 - 1995 (uudet hakijat, laitosratkaisut)



	1991	1992	1993	1994	1995
Mielenterveyden häiriöt	14,2	14,4	14,7	14,8	17,6
Verenkiertoelinten sairaudet	6,3	6,7	8,2	8,4	9,0
Tuki- ja liikuntael. sairaudet	22,1	23,6	27,2	28,8	30,2
Muut sairaudet	12,3	14,3	14,4	14,7	15,9

### 2.1.9. Yksilöllisen varhaiseläkkeen hylkäysprosentti yksityisellä sektorilla eräissä sairausluokissa vuosina 1991 - 1995 (uudet hakijat, laitosratkaisut)



	1991	1992	1993	1994	1995
Mielenterveyden häiriöt	33,6	37,9	42,5	43,4	41,7
Verenkiertoelinten sairaudet	30,9	33,6	39,2	34,9	34,5
Tuki- ja liikuntaelinten sairaudet	43,3	47,8	48,1	50,2	44,5
Muut sairaudet	36,0	39,7	40,1	43,2	39,1

Yksilöllisen varhaiseläkkeen alaikäraja oli 55 vuotta vuosina 1991 - 1994 ja 56 vuotta vuonna 1995.

## 2.1.10. Työkyvyttömyyseläkkeiden hylkäysprosentti yksityisellä sektorilla ikä- ja sairausryhmittäin vuosina 1991 - 1995 (uudet hakijat, laitosratkaisut)

### Varsinaiset työkyvyttömyyseläkkeet

Ikäryhmä	Mielenterveyden häiriöt (V)					Verenkiertoelinten sairaudet (VII)					Tuki- ja liikuntael. sairaudet (XIII)				
	1991	1992	1993	1994	1995	1991	1992	1993	1994	1995	1991	1992	1993	1994	1995
- 34	19,0	20,2	15,2	14,1	17,7	5,0	5,9	7,1	3,8	9,4	36,5	42,8	47,2	46,9	44,0
35 - 44	17,1	12,8	17,0	15,4	17,9	12,2	5,8	14,0	8,2	13,6	37,0	35,4	40,7	38,4	43,4
45 - 54	13,9	15,3	15,7	15,3	19,1	8,3	9,6	10,1	12,0	10,4	28,7	30,4	32,7	32,6	35,2
55 - 59	8,1	12,4	9,9	16,2	15,4	5,6	7,1	7,9	7,7	9,2	14,6	17,3	21,4	26,3	24,7
60 - 64	3,3	3,9	5,9	3,5	4,6	2,5	2,6	3,2	3,6	4,6	4,0	6,3	7,6	7,4	10,0
<b>Yhteensä</b>	<b>14,2</b>	<b>14,4</b>	<b>14,7</b>	<b>14,8</b>	<b>17,6</b>	<b>6,3</b>	<b>6,7</b>	<b>8,2</b>	<b>8,4</b>	<b>9,0</b>	<b>22,1</b>	<b>23,6</b>	<b>27,2</b>	<b>28,8</b>	<b>30,2</b>
<b>Ratkaisujen lukumäärä</b>	<b>3 483</b>	<b>3 401</b>	<b>3 320</b>	<b>3 333</b>	<b>3 421</b>	<b>2 749</b>	<b>2 564</b>	<b>2 488</b>	<b>2 259</b>	<b>2 015</b>	<b>6 040</b>	<b>6 013</b>	<b>5 380</b>	<b>5 065</b>	<b>5 073</b>

Ikäryhmä	Muut sairaudet					Kaikki				
	1991	1992	1993	1994	1995	1991	1992	1993	1994	1995
- 34	19,9	21,0	22,1	20,1	22,8	21,8	23,4	22,7	21,2	23,6
35 - 44	15,2	15,4	17,3	16,7	18,5	21,6	19,3	23,0	21,4	24,6
45 - 54	14,0	17,0	16,9	14,6	17,7	18,6	20,5	21,1	20,6	23,2
55 - 59	8,2	10,7	9,8	13,5	11,9	10,2	13,1	14,1	17,7	16,9
60 - 64	4,3	4,9	3,6	5,5	6,9	3,6	4,8	35,5	5,5	7,5
<b>Yhteensä</b>	<b>12,3</b>	<b>14,3</b>	<b>14,4</b>	<b>14,1</b>	<b>15,9</b>	<b>15,1</b>	<b>16,5</b>	<b>17,8</b>	<b>18,3</b>	<b>20,2</b>
<b>Ratkaisujen lukumäärä</b>	<b>4 960</b>	<b>4 991</b>	<b>4 755</b>	<b>4 690</b>	<b>4 500</b>	<b>17 232</b>	<b>16 969</b>	<b>15 943</b>	<b>15 347</b>	<b>15 009</b>

### Yksilöllinen varhaiseläke 1)

Ikäryhmä	Mielenterveyden häiriöt (V)					Verenkiertoelinten sairaudet (VII)					Tuki- ja liikuntael. sairaudet (XIII)				
	1991	1992	1993	1994	1995	1991	1992	1993	1994	1995	1991	1992	1993	1994	1995
55 - 59	37,6	40,9	46,7	47,4	45,6	35,7	37,9	44,6	39,1	41,8	51,4	55,7	56,2	58,2	52,7
60 - 64	19,7	25,3	23,6	25,3	30,3	19,1	24,1	26,3	23,4	20,7	21,4	23,6	21,7	24,8	28,3
<b>Yhteensä</b>	<b>33,6</b>	<b>37,9</b>	<b>42,5</b>	<b>43,4</b>	<b>41,7</b>	<b>30,9</b>	<b>33,6</b>	<b>39,2</b>	<b>34,9</b>	<b>34,5</b>	<b>43,3</b>	<b>47,8</b>	<b>48,1</b>	<b>50,2</b>	<b>44,5</b>
<b>Ratkaisujen lukumäärä</b>	<b>834</b>	<b>881</b>	<b>825</b>	<b>884</b>	<b>564</b>	<b>1 192</b>	<b>1 192</b>	<b>1 075</b>	<b>1 017</b>	<b>641</b>	<b>4 323</b>	<b>4 261</b>	<b>3 951</b>	<b>3 975</b>	<b>2 484</b>

Ikäryhmä	Muut sairaudet					Kaikki				
	1991	1992	1993	1994	1995	1991	1992	1993	1994	1995
55 - 59	41,8	45,7	46,4	50,0	45,5	45,6	49,5	51,4	52,6	48,7
60 - 64	20,3	22,1	20,2	22,6	26,5	20,6	23,5	22,4	24,1	27,0
<b>Yhteensä</b>	<b>36,0</b>	<b>39,7</b>	<b>40,1</b>	<b>43,2</b>	<b>39,1</b>	<b>38,9</b>	<b>43,0</b>	<b>44,5</b>	<b>45,8</b>	<b>41,6</b>
<b>Ratkaisujen lukumäärä</b>	<b>1 774</b>	<b>1 666</b>	<b>1 515</b>	<b>1 601</b>	<b>1 094</b>	<b>8 123</b>	<b>7 916</b>	<b>7 366</b>	<b>7 477</b>	<b>4 783</b>

1) Yksilöllisen varhaiseläkkeen alaikäraja oli 55 vuotta vuosina 1991 - 1994 ja 56 vuotta vuonna 1995.

## 2.2.1. Työkyvyttömyyseläkeratkaisujen lukumäärä yksityisellä sektorilla ikäryhmittäin vuosina 1990 - 1995 (uudet hakijat, laitosratkaisut)

### Varsinaiset työkyvyttömyyseläkkeet

	- 34		35 - 44		45 - 54		55 - 59		60 - 64		Kaikki	
	lkm	osuus kaikista ratk. %	lkm	osuus kaikista ratk. %	lkm	osuus kaikista ratk. %	lkm	osuus kaikista ratk. %	lkm	osuus kaikista ratk. %	lkm	osuus kaikista ratk. %
1990	1 223	6,9	2 880	16,2	6 589	37,1	4 398	24,8	2 674	15,1	17 764	100,0
1991	1 250	7,3	2 906	16,9	6 415	37,2	4 093	23,8	2 568	14,9	17 232	100,0
1992	1 242	7,3	2 751	16,2	6 542	38,6	3 939	23,2	2 495	14,7	16 969	100,0
1993	1 165	7,3	2 509	15,7	6 537	41,0	3 603	22,6	2 129	13,4	15 943	100,0
1994	1 058	6,9	2 376	15,5	6 446	42,0	3 612	23,5	1 855	12,1	15 347	100,0
1995	1 014	6,8	2 328	15,5	6 580	43,8	3 290	21,9	1 797	12,0	15 009	100,0

### Yksilöllinen varhaiseläke 1)

	55 - 59		60 - 64		Kaikki	
	lkm	osuus kaikista ratk. %	lkm	osuus kaikista ratk. %	lkm	osuus kaikista ratk. %
1990	6 500	75,3	2 127	24,7	8 627	100,0
1991	5 956	73,3	2 167	26,7	8 123	100,0
1992	5 940	75,0	1 976	25,0	7 916	100,0
1993	5 610	76,2	1 756	23,8	7 366	100,0
1994	5 686	76,0	1 791	24,0	7 477	100,0
1995	3 212	67,2	1 571	32,8	4 783	100,0

1) Yksilöllisen varhaiseläkkeen alaikäraja oli 55 vuotta vuosina 1991 - 1994 ja 56 vuotta vuonna 1995.

## 2.2.2. Työkyvyttömyyseläkeratkaisujen lukumäärä eläkelain ja sukupuolen mukaan vuosina 1990 - 1995 (uudet hakijat, laitosratkaisut)

### Varsinaiset työkyvyttömyyseläkkeet

#### Yksityinen sektori

	Koko yksit. sektori			TEL			YEL			LEL			MYEL		
	Kaikki	Miehet	Naiset	Kaikki	Miehet	Naiset	Kaikki	Miehet	Naiset	Kaikki	Miehet	Naiset	Kaikki	Miehet	Naiset
1990	17 761	10 716	7 045	10 335	5 334	5 001	1 646	1 126	520	3 355	2 948	407	2 410	1 299	1 111
1991	17 232	10 858	6 374	9 824	5 233	4 502	1 641	1 207	434	3 410	3 019	391	2 264	1 250	1 014
1992	16 969	10 869	6 100	9 853	5 527	4 326	1 876	1 389	487	3 019	2 689	330	2 117	1 204	913
1993	15 943	10 245	5 698	9 158	5 111	4 047	2 022	1 612	541	2 675	2 429	246	1 988	1 161	827
1994	15 347	9 533	5 814	9 239	5 025	4 214	1 935	1 358	577	2 335	2 089	246	1 729	992	737
1995	15 009	9 206	5 803	9 055	4 892	4 163	1 740	1 193	547	2 234	1 975	259	1 860	1 074	786

#### Julkinen sektori

	KVTEL			VEL		
	Kaikki	Miehet	Naiset	Kaikki	Miehet	Naiset
1990	3 189	932	2 257	2 606	1 475	1 131
1991	3 304	968	2 336	2 160	1 224	936
1992	3 145	961	2 184	2 059	1 179	880
1993	3 291	1 030	2 261	2 250	1 303	947
1994	3 813	1 109	3 104	2 410	1 356	1 054
1995	3 737	1 079	2 658	2 229	1 209	1 020

### Yksilöllinen varhaiseläke 1)

#### Yksityinen sektori

	Koko yksit. sektori			TEL			YEL			LEL			MYEL		
	Kaikki	Miehet	Naiset	Kaikki	Miehet	Naiset	Kaikki	Miehet	Naiset	Kaikki	Miehet	Naiset	Kaikki	Miehet	Naiset
1990	8 627	4 169	4 458	6 117	2 655	3 426	881	532	349	763	600	163	857	374	483
1991	8 123	4 267	3 856	5 841	2 811	3 030	781	520	261	640	549	91	841	379	462
1992	7 916	4 294	3 622	5 587	2 779	2 808	788	521	267	646	594	79	877	425	461
1993	7 366	3 893	3 473	5 206	2 544	2 662	849	535	314	545	476	69	741	330	411
1994	7 477	3 834	3 643	5 310	2 442	2 868	983	623	360	530	469	61	631	288	343
1995	4 783	2 406	2 377	3 420	1 602	1 818	607	363	244	253	217	36	484	220	264

#### Julkinen sektori

	KVTEL			VEL		
	Kaikki	Miehet	Naiset	Kaikki	Miehet	Naiset
1990	2 945	737	2 208	3 189	1 567	1 622
1991	2 136	536	1 600	1 764	788	976
1992	2 339	610	1 729	1 895	854	1 041
1993	2 791	754	2 037	2 033	974	1 059
1994	2 780	645	2 135	1 918	959	959
1995	1 364	333	1 031	965	441	524

1) Yksilöllisen varhaiseläkkeen alaikäraja oli 55 vuotta vuosina 1991 - 1994 ja 56 vuotta vuonna 1995.



2.2.3. Työkyvyttömyyseläkeratkaisujen lukumäärä yksityisellä sektorilla  
eräissä sairausluokissa vuosina 1991 - 1995 (uudet hakijat, laitosratkaisut)

Varsinaiset työkyvyttömyyseläkkeet

	Mielenterveyden häiriöt (V)		Verenkiertoel. sairaudet (VII)		Tuki- ja liikuntael. sairaudet (XIII)		(V)+(VII)+(XIII)		Kaikki sairaudet	
	lkm	osuus kaikista ratk. %	lkm	osuus kaikista ratk. %	lkm	osuus kaikista ratk. %	lkm	osuus kaikista ratk. %	lkm	osuus kaikista ratk. %
1991	3 483	20,2	2 749	16,0	6 040	35,1	12 272	71,2	17 232	100,0
1992	3 401	20,0	2 564	15,1	6 013	35,4	11 978	70,6	16 969	100,0
1993	3 320	20,8	2 488	15,6	5 380	33,7	11 188	70,2	15 943	100,0
1994	3 333	21,7	2 259	14,7	5 065	33,0	10 657	69,4	15 347	100,0
1995	3 421	22,8	2 015	13,4	5 073	33,8	10 509	70,0	15 009	100,0

Yksilöllinen varhaiseläke 1)

	Mielenterveyden häiriöt (V)		Verenkiertoel. sairaudet (VII)		Tuki- ja liikuntael. sairaudet (XIII)		(V)+(VII)+(XIII)		Kaikki sairaudet	
	lkm	osuus kaikista ratk. %	lkm	osuus kaikista ratk. %	lkm	osuus kaikista ratk. %	lkm	osuus kaikista ratk. %	lkm	osuus kaikista ratk. %
1991	834	10,3	1 192	14,7	4 323	53,2	6 349	78,2	8 123	100,0
1992	881	11,1	1 108	14,0	4 261	53,8	6 250	79,0	7 916	100,0
1993	825	11,2	1 075	14,6	3 951	53,6	5 851	79,4	7 366	100,0
1994	884	11,8	1 017	13,6	3 975	53,2	5 876	78,6	7 477	100,0
1995	564	11,8	641	13,4	2 484	51,9	3 689	77,1	4 783	100,0

1) Yksilöllisen varhaiseläkkeen alaikäraja oli 55 vuotta vuosina 1991 - 1994 ja 56 vuotta vuonna 1995.

## 2.2.4. Työkyvyttömyyseläkeratkaisujen lukumäärä yksityisellä sektorilla ikä- ja sairausryhmittäin vuosina 1991 - 1995 (uudet hakijat, laitosratkaisut)

### Varsinaiset työkyvyttömyyseläkkeet

	Mielenterv. häiriöt (V)					Verenkiertoelinten sairaudet (VII)					Tuki- ja liikuntael. sairaudet (XIII)				
	1991	1992	1993	1994	1995	1991	1992	1993	1994	1995	1991	1992	1993	1994	1995
- 34	546	514	479	455	457	20	34	28	26	32	192	180	178	160	166
35 - 44	945	897	787	788	787	229	189	193	158	132	800	741	643	623	611
45 - 54	1 278	1 335	1 444	1 468	1 579	938	933	938	869	796	2 396	2 372	2 280	2 220	2 275
55 - 59	530	500	474	481	468	869	742	772	700	619	1 613	1 703	1 449	1 413	1 294
60 - 64	184	155	136	141	130	693	666	557	506	436	1 039	1 017	830	649	727
<b>Yhteensä</b>	<b>3 483</b>	<b>3 401</b>	<b>3 320</b>	<b>3 333</b>	<b>3 421</b>	<b>2 749</b>	<b>2 564</b>	<b>2 488</b>	<b>2 259</b>	<b>2 015</b>	<b>6 040</b>	<b>6 013</b>	<b>5 380</b>	<b>5 065</b>	<b>5 073</b>

	Muut sairaudet					Kaikki				
	1991	1992	1993	1994	1995	1991	1992	1993	1994	1995
- 34	492	514	480	417	359	1 250	1 242	1 165	1 058	1 014
35 - 44	932	924	886	807	798	2 906	2 751	2 509	2 376	2 328
45 - 54	1 803	1 902	1 875	1 889	1 930	6 415	6 542	6 537	6 446	6 580
55 - 59	1 081	994	908	1 018	909	4 093	3 939	3 603	3 612	3 290
60 - 64	652	657	606	559	504	2 568	2 495	2 129	1 855	1 797
<b>Yhteensä</b>	<b>4 960</b>	<b>4 991</b>	<b>4 755</b>	<b>4 690</b>	<b>4 500</b>	<b>17 232</b>	<b>16 969</b>	<b>15 943</b>	<b>15 347</b>	<b>15 009</b>

### Yksilöllinen varhaiseläke 1)

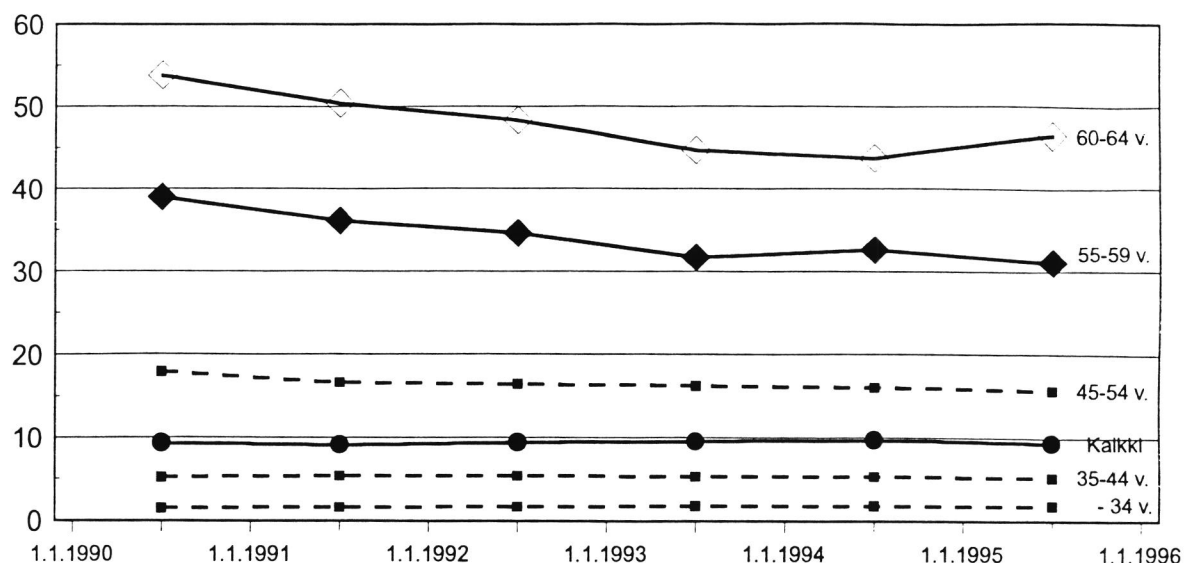
	Mielenterv. häiriöt (V)					Verenkiertoelinten sairaudet (VII)					Tuki- ja liikuntael. sairaudet (XIII)				
	1991	1992	1993	1994	1995	1991	1992	1993	1994	1995	1991	1992	1993	1994	1995
55 - 59	646	711	677	726	419	846	763	756	744	419	3 164	3 220	3 024	3 014	1 646
60 - 64	188	170	148	158	145	346	345	319	273	222	1 159	1 041	927	961	838
<b>Yhteensä</b>	<b>834</b>	<b>881</b>	<b>825</b>	<b>884</b>	<b>564</b>	<b>1 192</b>	<b>1 192</b>	<b>1 075</b>	<b>1 017</b>	<b>641</b>	<b>4 323</b>	<b>4 261</b>	<b>3 951</b>	<b>3 975</b>	<b>2 484</b>

	Muut sairaudet					Kaikki				
	1991	1992	1993	1994	1995	1991	1992	1993	1994	1995
55 - 59	1 300	1 246	1 153	1 202	728	5 956	5 940	5 610	5 686	3 212
60 - 64	474	420	362	399	366	2 167	1 976	1 756	1 791	1 571
<b>Yhteensä</b>	<b>1 774</b>	<b>1 666</b>	<b>1 515</b>	<b>1 601</b>	<b>1 094</b>	<b>8 123</b>	<b>7 916</b>	<b>7 366</b>	<b>7 477</b>	<b>4 783</b>

1) Yksilöllisen varhaiseläkkeen alaikäraja oli 55 vuotta vuosina 1991 - 1994 ja 56 vuotta vuonna 1995.

### 2.3.1. Varsinaisten työkyvyttömyyseläkkeiden hakemisalttius yksityisellä sektorilla ikäryhmittäin vuosina 1990 - 1995, ‰ 1)

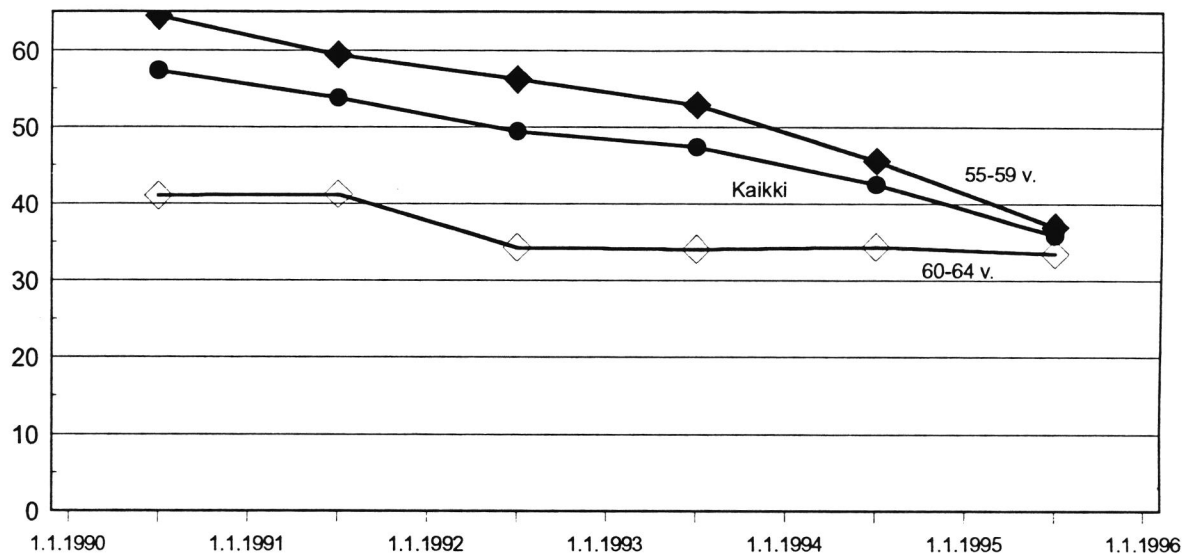
Hakemisalttius, ‰



	- 34 v.	35 - 44 v.	45 - 54 v.	55 - 59 v.	60 - 64 v.	Kaikki
1990	1,5	5,2	17,9	39,0	53,8	9,3
1991	1,6	5,4	16,6	36,1	50,4	9,1
1992	1,7	5,4	16,4	34,6	48,3	9,4
1993	1,8	5,3	16,2	31,7	44,7	9,5
1994	1,8	5,3	16,0	32,6	43,7	9,7
1995	1,8	5,2	15,7	31,1	46,5	9,4

### 2.3.2. Yksilöllisen varhaiseläkkeen hakemisalttius yksityisellä sektorilla ikäryhmittäin vuosina 1990 - 1995, ‰ 1)

Hakemisalttius, ‰



	55 - 59 v.	60 - 64 v.	Kaikki
1990	64,4	41,0	57,3
1991	59,4	41,2	53,8
1992	56,2	34,3	49,4
1993	52,9	34,1	47,4
1994	45,6	34,4	42,5
1995	37,0	33,5	35,9

Yksilöllisen varhaiseläkkeen alaikäraja oli 55 vuotta vuosina 1990-1994 ja 56 vuotta vuonna 1995.

- 1) Uusien, täysitehoiseen eläkkeeseen oikeutettujen hakijoiden osuus vastaavasta yksit. sektorin työeläkevakuutetusta väestöstä.

**2.4.1. Työkyvyttömyyseläkkeiden hakemisalttius yksityisellä sektorilla vuonna 1994 vuoden 1993 ansioon suhteutetun työttömyyspäivärahan saamisen mukaan, % 1)**

Ikäryhmä	Varsinaiset työkyvyttömyyseläkkeet		Yksilöllinen varhaiseläke	
	Työttömyyspäiväraha		Työttömyyspäiväraha	
	Sai	Ei saanut	Sai	Ei saanut
20 - 34	2	2	-	-
35 - 44	6	5	-	-
45 - 54	18	15	-	-
55 - 59	22	35	53	47
60 - 64	12	44	12	42

**2.4.2. Työkyvyttömyyseläkkeiden hylkäysprosentti yksityisellä sektorilla vuonna 1994 vuoden 1993 ansioon suhteutetun työttömyyspäivärahan saamisen mukaan, % 1)**

Ikäryhmä	Varsinaiset työkyvyttömyyseläkkeet		Yksilöllinen varhaiseläke	
	Työttömyyspäiväraha		Työttömyyspäiväraha	
	Sai	Ei saanut	Sai	Ei saanut
20 - 34	17	20	-	-
35 - 44	18	22	-	-
45 - 54	20	21	-	-
55 - 59	19	18	61	50
60 - 64	7	8	22	25

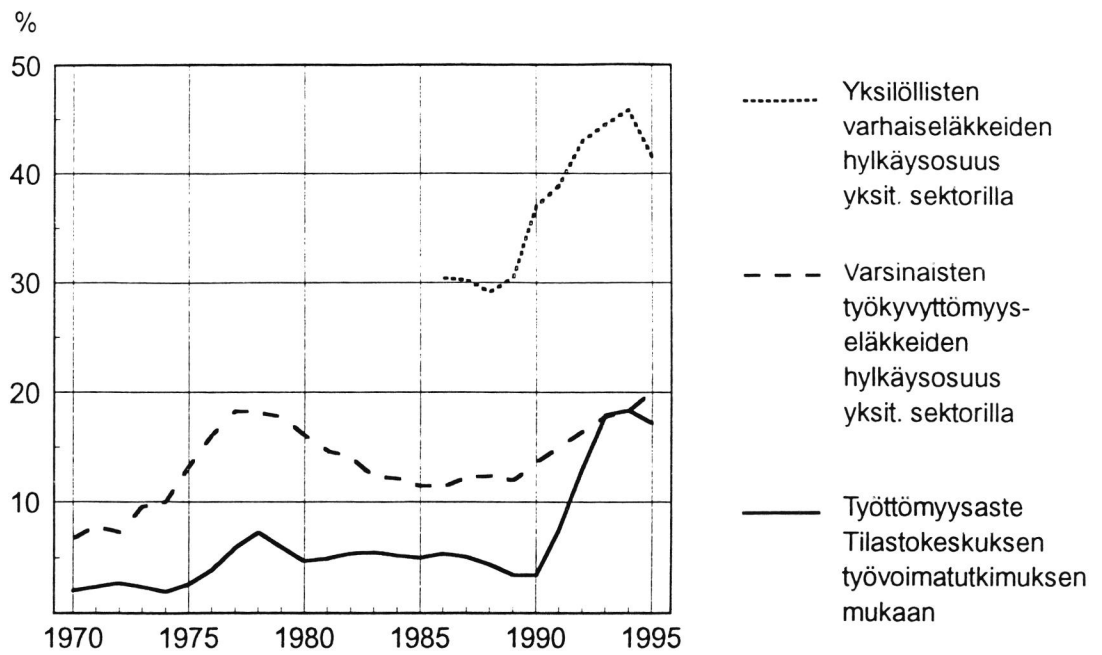
**2.4.3. Ansioon suhteutettua työttömyyspäivärahaa vuonna 1989 tai 1994 saaneiden prosenttiosuus kyseisenä vuonna yksilöllisen varhaiseläkeratkaisun saaneista 1)**

Eläke- ratkaisu	Työttömyyspäivärahaa ko. vuonna saaneiden osuus, %			
	1989		1994	
	54 - 58 v.	55 - 59 v.	59 - 64 v.	60 - 64 v.
Myöntö	12,3	14,9	2,3	5,2
Hylkäys	5,1	37,9	1,1	13,9

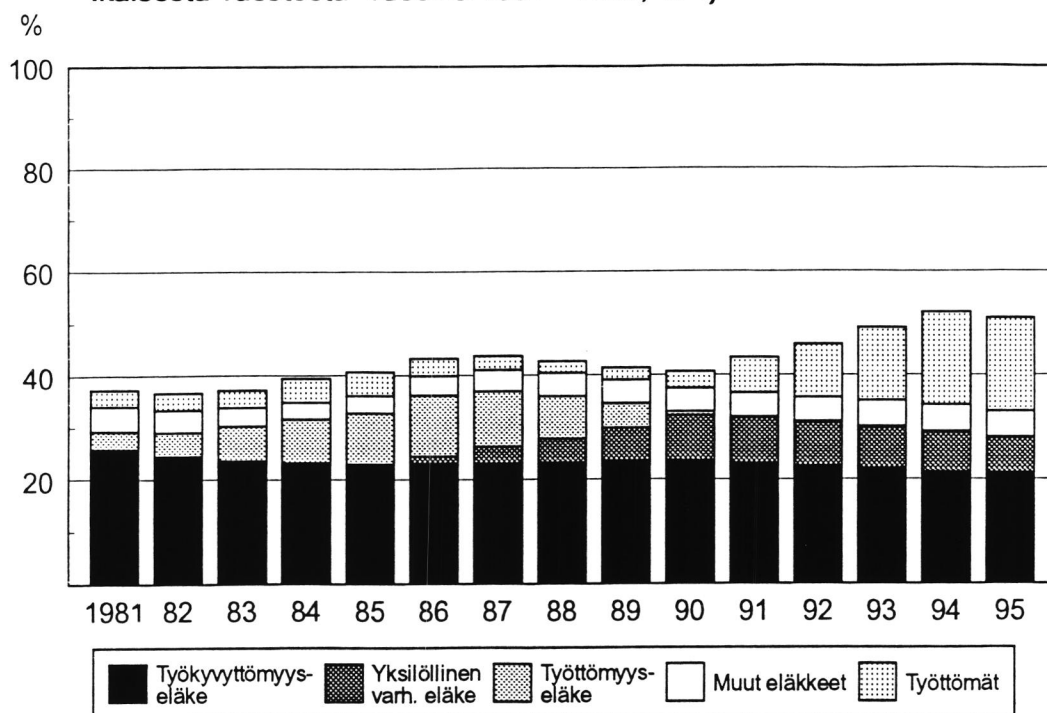
(Vuoden 1989 luvut ovat ETK:n lausunnosta sosiaali- ja terveysministeriölle 23.5.1991, vuoden 1994 luvut perustuvat uuteen tilastaselvitykseen)

1) Taulukon luvut perustuvat ETK:n eri rekistereitä yhdistelemällä tehtyyn selvitykseen. Tästä syystä luvut poikkeavat joiltakin osin liitteen muiden taulukoiden vastaavista luvuista.

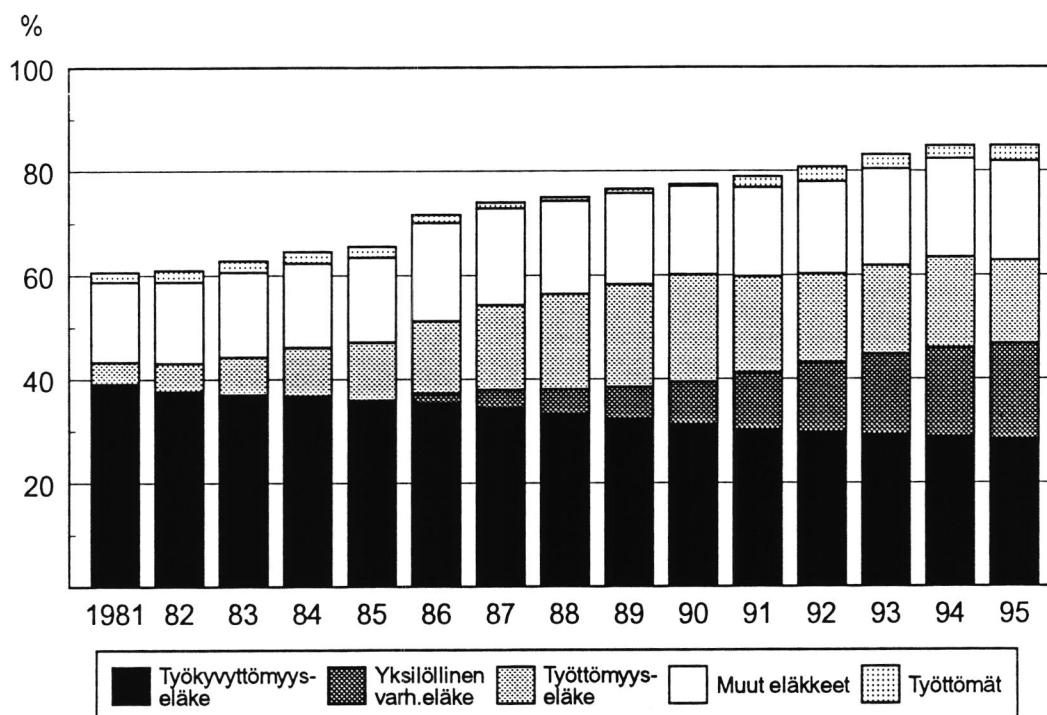
## 2.4.4. Työttömyysaste ja eläkehakemusten hylkäysosuus vuosina 1970 - 1995



2.5.1. 55 - 59-vuotiaiden eläkkeensaajien ja työttömien osuus vastaavan ikäisestä väestöstä vuosina 1981 - 1995, % 1)

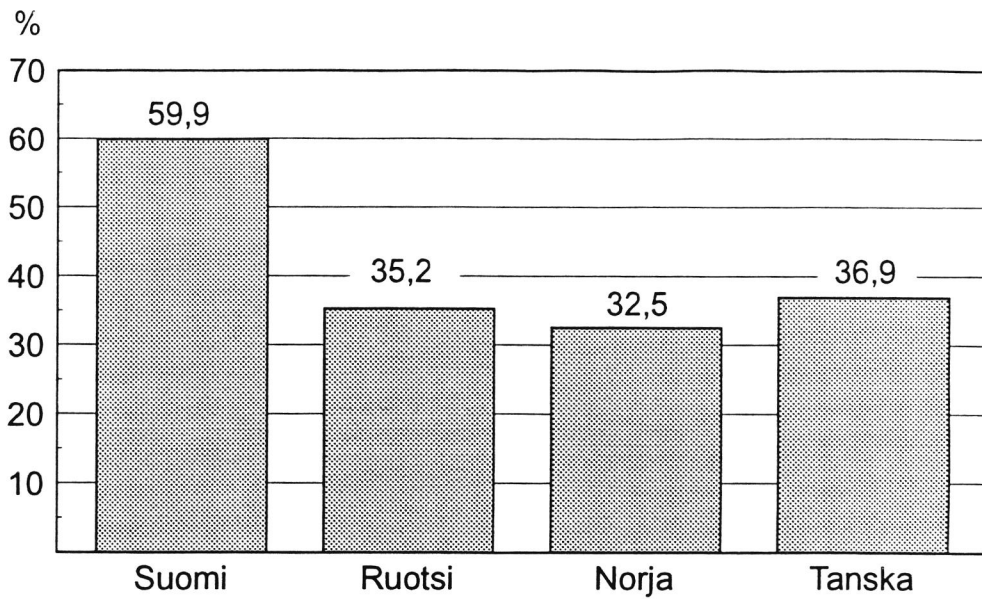


2.5.2. 60 - 64-vuotiaiden eläkkeensaajien ja työttömien osuus vastaavan ikäisestä väestöstä vuosina 1981 - 1995, % 1)



1) Eläkkeensaajiin sisältyvät kaikki työ- ja/tai kansaneläkettä saavat.

2.5.3. 55 - 64-vuotiaiden eläkkeensaajien osuus vastaavan ikäisestä väestöstä Pohjoismaissa vuonna 1993, %

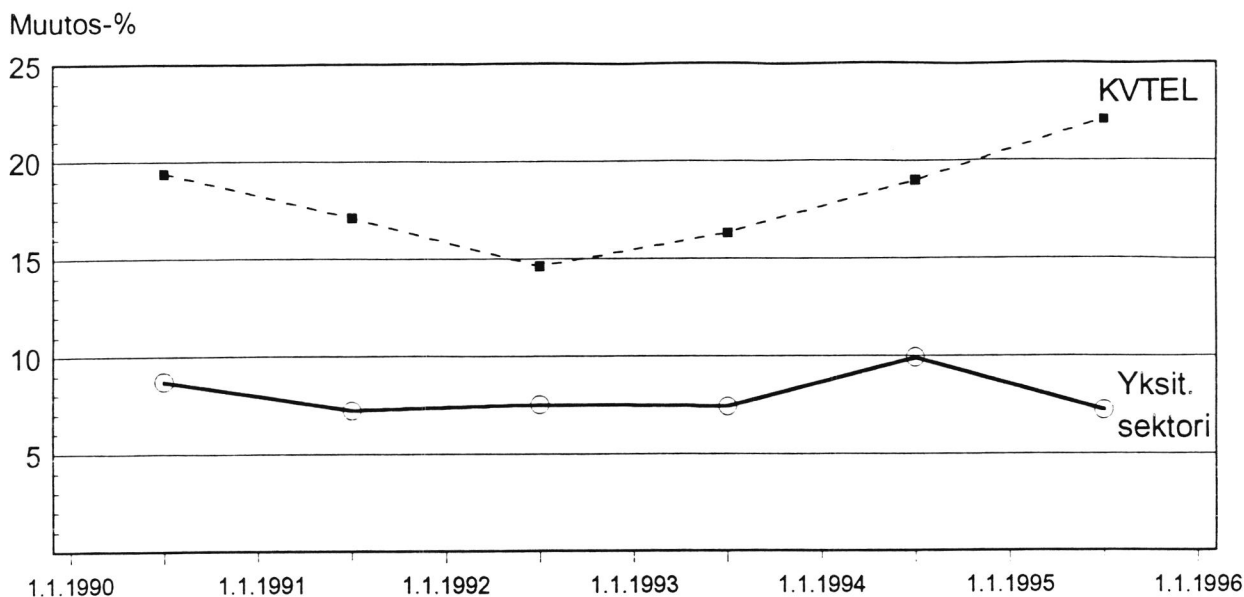


Mukana kaikki lakisääteiset eläkkeet paitsi osa-aikaeläkkeet (myös leskeneläkkeet)

Lähde: NOSOSCO 2:1995, Social Security in the Nordic Countries

Ennakkotietojen mukaan osuudet ovat suunnilleen samat vuonna 1994.

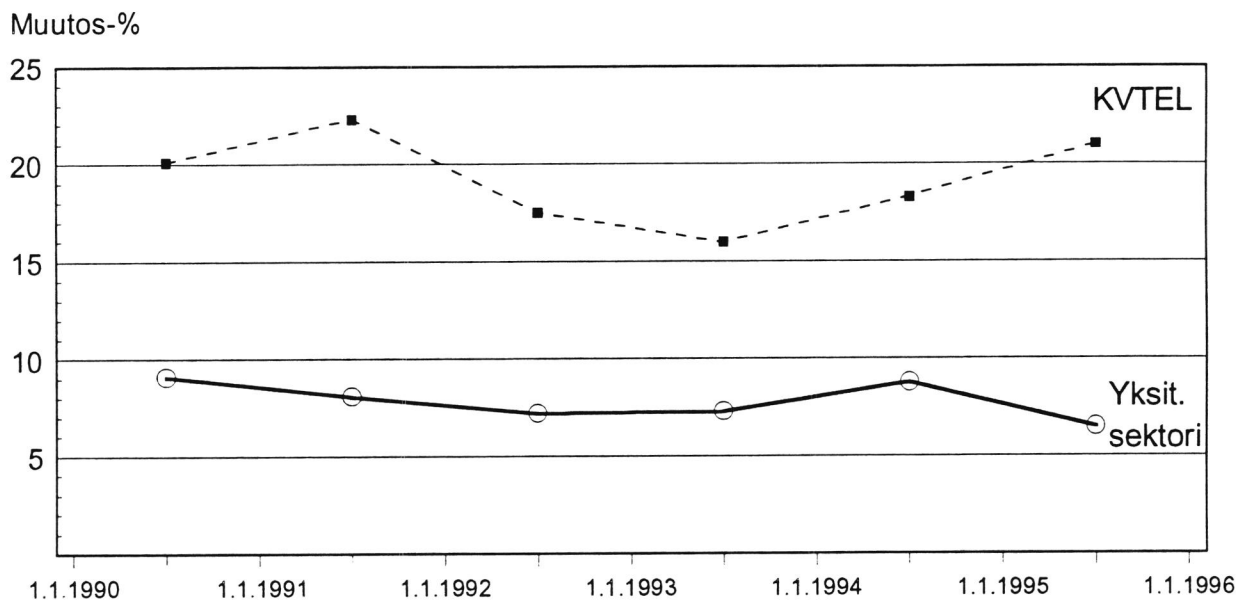
### 2.6.1. Varsinaisten työkyvyttömyyseläkeratkaisujen valitusten muutosprosentti eläkelautakunnissa vuosina 1990 - 1995 (kaikki hakemukset)



#### Valitusten osuus varsinaista työkyvyttömyyseläkettä koskevista hylkäyspäätöksistä, %

	1990	1991	1992	1993	1994	1995
Yksit. sektori	43,9	45,4	41,1	41,2	43,4	44,7
KVTEL	50,1	48,2	52,2	46,4	50,3	50,4

### 2.6.2. Yksilöllisten varhaiseläkeratkaisujen valitusten muutosprosentti eläkelautakunnissa vuosina 1990 - 1995 (kaikki hakemukset)

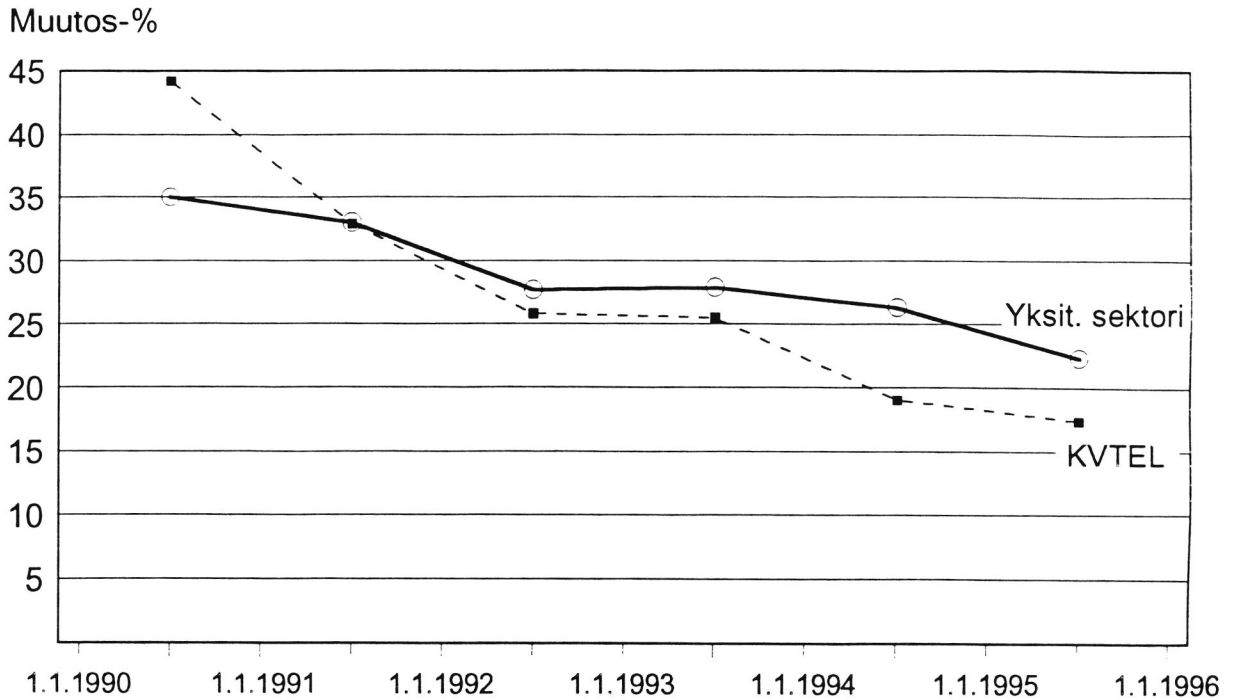


#### Valitusten osuus yksilöllistä varhaiseläkettä koskevista hylkäyspäätöksistä, %

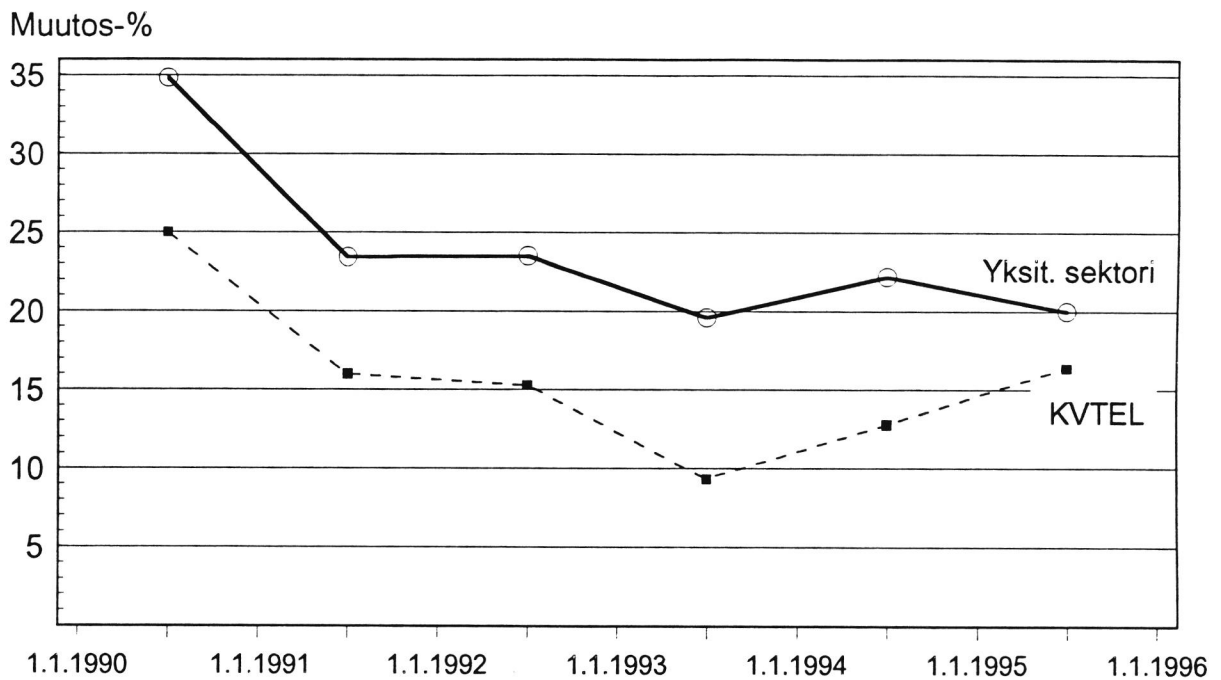
	1990	1991	1992	1993	1994	1995
Yksit. sektori	49,8	52,1	49,0	47,7	52,8	49,7
KVTEL	42,3	51,8	55,1	55,9	46,4	49,9



### 2.6.3 Varsinaisten työkyvyttömyyseläkeratkaisujen valitusten muutosprosentti vakuutusoikeudessa vuosina 1990 - 1995 (kaikki hakemukset) 1)



### 2.6.4. Yksilöllisten varhaiseläkeratkaisujen valitusten muutosprosentti vakuutusoikeudessa vuosina 1990 - 1995 (kaikki hakemukset) 1)



1) Vuodesta 1995 lähtien myös KVTEL:n ylin muutoksenhakuelin on ollut vakuutusoikeus. Aikaisempina vuosina se oli korkein hallinto-oikeus, joten vuosien 1990 - 1994 luvut koskevat KVTEL:n osalta korkeimman hallinto-oikeuden päätöksiä.

### 3. Työkyvyttömyyseläkeratkaisuihin liittyviä tutkimuksia

Raija Gould

Seuraavassa on referoitu joitakin 1980- ja 1990-luvulla julkaistuja työkyvyttömyyseläketutkimuksia. Katsaukseen on valittu ainoastaan sellaisia tutkimuksia, joissa käsitellään hylkäyspäätöksiä tai ratkaisutoimintaa ylipäänsä. Tutkimukset on esitelty julkaisuvuoden mukaisessa aikajärjestyksessä.

#### 3.1. Notkola Veijo. Työkyvyttömyyseläkkeelle siirtyminen ja siihen vaikuttaneet tekijät Suomessa 1970-luvulla.

Sociologia 2/1981.

Tutkimuksessa selvitettiin KELAn tilastotietoihin perustuen todennäköisyyttä siirtyä työkyvyttömyyseläkkeelle vuosina 1972–1979.

Työkyvyttömyyseläkkeelle siirtymisen todennäköisyys oli suurin vuosina 1972–1974, ja laski sen jälkeen selvästi. Muutokset olivat samankaltaisia sukupuolittain, ikäryhmittäin ja sairausryhmittäin tarkasteltuna. Käännös ajoittui kaikissa ryhmissä varsin tarkasti vuoteen 1975.

Työkyvyttömyyseläkkeelle siirtymisen todennäköisyyttä tarkasteltiin naisten osalta myös kohorttianalyysillä. Jokaisessa kohortissa eläkkeelle siirtymisen todennäköisyys laski melko samantapaisesti vuoden 1974 jälkeen ja kääntyi nousuun vuonna 1979. Näiden muutosten katsottiin selittyvän kyseisiin ajankohtiin liittyvällä tekijällä.

Eläkkeelle siirtymisen todennäköisyyden muuttumisen ajankohtiin liittyvänä tekijänä tarkasteltiin hakemusten hylkäysprosenttia. Vuoden 1974 jälkeen, jolloin eläkkeelle siirtymisen taipui laskuun, hylkäysprosentti nousi. Vuonna 1979 naisten eläkkeelle siirtymisen todennäköisyys kasvoi ja hylkäysprosentti laski edellisestä vuodesta. Hakijajoukon rakenteen tarkastelu osoitti, että pääasiallinen syy hylkäysprosentin nousuun ei voinut olla ainakaan hakijoiden ikä- ja sairausrakenteen muutos.

Hylkäysprosentin muutosten lisäksi tarkasteltiin eläkejärjestelmässä tapahtuneita muutoksia. 1970-luvun alun uusien eläkelakien aiheuttaman paineen purkautuminen saattoi tarkastelun mukaan selittää suurimmillaan yli puolet työkyvyttömyyseläkkeelle siirtymisen todennäköisyyden laskusta. Hylkäysprosentin kasvusta johtuen eläkkeelle siirtymisen todennäköisyys laski kuitenkin hakemusten määrän laskua nopeammin.

Eläkejärjestelmän muutosten vaikutusta tarkasteltiin myös kylläntymisteorian avulla. Teorian mukaan työkyvyttömyyseläkkeelle siirtyneiden suhteellisen osuuden

kasvaessa ei-työkyvyttömän väestön rakenne muuttuu siten, että terveiden osuus kasvaa. Tämä saisi aikaan sen, että työkyvyttömyyseläkettä haettaisiin aikaisempaa vähemmän. Tutkimuksessa kuitenkin todettiin, ettei kylläntymisteoria voi kokonaan selittää työkyvyttömyyseläkkeelle siirtymisen todennäköisyyden alenemista vuoden 1974 jälkeen. Tätä johtopäätöstä perusteltiin mm. sillä, että eläkkeelle siirtymisen todennäköisyys pieneni myös nuorissa ikäryhmissä, joihin ei voida olettaa syntyneen patoutunutta sairastavuutta. Lisäksi aleneminen keskittyi erittäin selvästi kaikissa ikäryhmissä vuoteen 1975 (jolloin hylkäysprosentti nousi). Tätä keskittymistä ei voida kylläntymisteorialla perustella.

Kylläntymisteorialla voidaan selittää hylkäysprosentin muutoksia vain siltä osin kuin ne liittyvät hakijakunnan rakenteen muutoksiin. Tutkimuksessa kuitenkin osoitettiin, että hylkäysprosentin kehitys 1970-luvulla oli vain osittain selitettävissä rakenteellisilla tekijöillä, joten ainakaan kokonaan hylkäysten kasvu ei selittynyt tällä teoriolla.

Tarkastelussa sivuttiin myös taloudellisten suhdanteiden vaikutusta. Työkyvyttömyyseläkkeelle siirtymisen todennäköisyyden alentumisen ajoittumisen melko tarkasti tiettyyn vuoteen (1975) ei katsottu tukevan suhdannevaihteluihin perustuvaa selitysmallia.

### **3.2. Munter Arja ym. Kunnallisen eläkelaitoksen työkyvyttömyyseläketutkimus.**

Kuntoutussäätiö. Katsauksia ja selvityksiä 6/1984.

Tutkimuksessa selvitettiin hylkäysprosentin kasvua kunnallisen eläkelaitoksen työkyvyttömyysratkaisuissa 1970-luvulla. Aineisto koostui 1507 eläkkeenhakijan asiakirjoista ja hylkäävän päätöksen saaneille tehdystä lomakekyselystä. Aineisto jaettiin kolmeen ryhmään: matalan hylkäysprosentin kausi (1973–1974), kohoavan hylkäysprosentin kausi (1976) sekä korkean hylkäysprosentin kausi (1978–1980).

Siirryttäessä matalasta korkean hylkäysprosentin kauteen oli eläkeratkaisuissa käytettävissä olleiden lääkärinlausuntojen määrä kasvanut ja tietotaso parantunut. Kuitenkin siten että myöntöpäätöksen saaneilla lausuntojen tietotaso oli parempi kuin hylkäyksillä. Eläkeratkaisua varten pyydettyjen lisäselvitysten määrä oli myös kasvanut, joten korkean hylkäysprosentin kaudella ratkaisut tehtiin tarkemman tiedon pohjalta kuin aikaisemmin.

Korkean hylkäysprosentin kaudella myöntöpäätös edellytti aikaisempaa varmempaa ja yksiselitteisempiin löydöksiin perustuvaa diagnoosia. Samalla työn rasittavuuden yhteys eläkeratkaisuun oli heikentynyt: matalan hylkäysprosentin kaudella myöntöpäätöksen saaneet olivat hylkäyspäätöksen saaneisiin nähden useammin rasittavissa töissä,

mutta korkean hylkäysprosentin kaudella hylkäyksen saaneiden työ oli yhtä rasittavaa tai jopa rasittavampaa kuin myönnön saaneiden.

Yhteenvedona todetaan, että korkean hylkäysprosentin kaudella sellaisissa tapauksissa, joissa mikään yksittäinen sairaus ei aiheuttanut työkyvyttömyyttä, vaan työkyvyn alentuminen oli seurausta usean eri sairauden ja rasittavan työn yhteisvaikutuksesta, ei tutkittavan kokonaistilanteeseen ollut aina kyetty kiinnittämään riittävästi huomiota.

### **3.3. Hytti Helka. Työkyvyttömyyseläkkeelle siirtymisen yhteiskunnalliset taustatekijät.** KELAn julkaisuja M:87. 1993.

Tutkimuksessa selvitettiin työkyvyttömyyseläkkeiden alkavuuden kehitystä 40–59-vuotiaassa ammatissa toimineessa väestössä vuosina 1972–1985. Aineisto koostui vuosien 1970, 1975 ja 1980 väestölaskentatiedoista sekä kutakin laskentaa seuranneen viisivuotissajakson kuolinsyy- ja eläketiedoista.

Työkyvyttömyyseläkkeiden alkavuus oli suurimmillaan tarkastelujakson alussa vuosina 1972–1974. Alkavuus pieneni 1980-luvun alkuun mennessä ja lähti sen jälkeen uudelleen kasvuun. Ajallisesta vaihtelusta riippumatta eläkkeiden alkavuuden erot eri väestöryhmissä olivat yleensä samansuuntaiset sairastavuuden, kuolleisuuden ja työn kuormittavuuden väestöryhmittäisten erojen kanssa.

Työkyvyttömyyseläkkeiden alkavuuden muutoksiin vaikuttaneista taustatekijöistä tutkimuksessa tarkasteltiin sairastavuutta, työttömyyttä, sosiaalivakuutusetuksien korvaustasoa ja ratkaisukäytäntöä.

Eri sairausryhmistä vain verenkiertoelinten sairauksissa sekä miehillä myös hengityselinten taudeissa työkyvyttömyyseläkkeiden alkavuuden muutoksia voitiin selittää sairastavuuden muutoksista käsin. Näissä sairauksissa alkavuuden pieneneminen johtui pääasiassa sairauksien hallinnan, vaikeusasteen ja ilmaantuvuuden myönteisestä kehityksestä.

Työttömyys vaikutti eläkkeiden alkavuuteen eri tavoin eri toimialoilla. Maa- ja metsätaloudessa sekä talonrakennusalalla lama vähensi mutta teollisuudessa lisäsi työntekijöiden eläkkeelle hakeutumista. Eli vakaisissa työmarkkina-asemissa työskennelleet työntekijät ohjautuivat työllisyyden heiketessä keskimääräistä helpommin työkyvyttömyysturvan piiriin. Sen sijaan suhdanneherkkien, raskaan ruumiillisen työn toimialojen terveysongelmaiset työntekijät joutuivat taloustaantumana aikana muita useammin pitkäaikaistyöttömiksi.

Eläkettä edeltävien sosiaalietuuksien korvaustaso vaikutti eläkkeiden alkavuuteen. Sairausvakuutuksen korvaustason heikentyminen vähensi pitkäaikaisten päivärahajaksojen sekä työttömyyseläkehakemusten määrää 1970-luvun lopulla ja 1980-luvun alussa.

Ratkaisukäytännön vaikutusta eläkkeiden alkavuuteen tutkittiin vertaamalla toteutunutta alkavuutta tutkimusjakson keskimääräisiin hylkäysosuuksiin perustuvaan laskennalliseen alkavuuteen. Vertailu osoitti, että mahdollisilla ratkaisulinjan muutoksilla ei ollut voinut olla kovin suurta merkitystä eläkkeiden alkavuuden tai hakemisalttiuden kannalta. Tulokset eivät sulkeneet pois mahdollisuutta työkyvyttömyystulkinnan yleisestä tiukentumisesta taloustaantumana aikana.

Yhteenvedonä todetaan, että työkyvyttömyyseläkkeiden alkavuuteen vaikuttivat tarkastelujaksolla toisaalta väestön terveydentilan muutokset, toisaalta työmarkkinoiden toiminta ja sosiaaliturvan kehitys. Yleisesti ottaen työkyvyttömyysjärjestelmä oli pysynyt melko selkeästi kiinni lääketieteellisessä perustassaan.

### **3.4. Naisten ja miesten työkyvyttömyys. Erot eläkkeiden hylkäämisessä.**

Sosiaali- ja terveystministeriö. Tasa-arvojulkaissuja. Sarja A: Tutkimuksia 2/1993.

Raportissa tarkasteltiin työkyvyttömyyseläkehakemusten hylkäysosuuksien sukupuolittaisia eroja tilastojen ja eläkkeen hakijoita koskevien aineistojen avulla.

Tilastollinen tarkastelu osoitti että naisten työkyvyttömyyseläkehakemusten hylkäysosuus oli 1970-luvulta lähtien keskimäärin 1,4-kertainen miehiin verrattuna. Myös yksilöllisen varhaiseläkkeen ennakkopäätösten hylkäysosuus oli naisilla korkeampi kuin miehillä. Naisten korkeampi hylkäysosuus näkyi kaikissa eläkelaeissa ja lähes kaikissa ikä- ja sairausryhmissä. Alle 40-vuotiaiden hakemuksissa samoin kuin vaikeisiin ja selkeisiin sairauksiin perustuvissa hakemuksissa sukupuolten välillä ei ollut eroa hylkäysosuudessa.

Ainakaan varsinaisten työkyvyttömyyseläkkeiden osalta hylkäysosuuksien sukupuolittainen ero ei selittänyt hakemisalttiudella. Miehet olivat aina ja kaikissa ikäryhmissä hakeneet naisia enemmän varsinaisia työkyvyttömyyseläkkeitä. Yksilöllisiä varhaiseläkkeitä naiset sen sijaan olivat hakeneet enemmän kuin miehet, mutta tämä ero oli tasoittumassa.

Nais- ja mieshakijoiden piirteitä, naisten ja miesten terveyspalvelujen käyttöä, sairastavuutta, kuolleisuutta ja työkykyä pohtivissa artikkeleissa ei löydetty yhtä vastausta naisten eläkehakemusten korkeampaan hylkäysosuuteen. Keskeisimmäksi asiaksi nousi kuitenkin naisten ja miesten erilainen sairausrakenne ja sairauskäyttäytyminen. Naisten usein monioireinen ja epämääräiseen taudinkuvaan perustuva sairastavuus sekä pyrkimys sopeuttaa käyttäytymistään työkyvyn heikentymiseen ja kuormittumisoireisiin ei ilmeisesti vastaa lainsäädännön perustana olevaa pitkälti kliiniseen sairastavuuteen perustuvaa työkyvyttömyyden mallia.

### 3.5. Salomaa Juha. Työkyvyttömyyden oikeudelliset kriteerit eläkelainsäädännössä.

Julkisoikeuden pro gradu -tutkielma. Tampereen yliopisto. Helmikuu 1995.

Tutkimuksessa selvitettiin työkyvyttömyyskäsitteen sisältöä eläkelainsäädännössä ja sen tulkintaa ohjaavia taustatekijöitä. Tutkimusmenetelmä oli pääasiassa oikeusdogmaattinen ja lähdeaineiston muodostivat virallislähteet. Työkyvyttömyyden käsitteen tulkintalinjaa selvittäessä käytettiin tilastotietoja.

Tutkimuksessa eriteltiin työkyvyttömyyden käsitettä ETK:n työkyvyttömyysasiain neuvottelukunnan sekä valtiokonttorin varhaiseläkelautakunnan ratkaisusuosituksista poimittujen esimerkkien avulla. Työkyvyttömyyden arvioinnin eri elementtejä selvitettiin yksitellen, ja todettiin sairauden, vian tai vamman ensisijaisuuden säilyneen työkyvyttömyyseläkkeiden myöntämisperusteena.

Työkyvyttömyysratkaisujen tulkintalinjan pysyvyyttä selvitettiin tarkastelemalla alkaneiden eläkkeiden lukumääriä, hylkäysprosentteja sekä muutoksenhakuelimien käsittelemien valitusten hyväksymisprosentteja vuosilta 1985–1993. Tilastotarkastelun johtopäätöksenä todettiin, että koska muutoksenhakuelimissä valitusten hyväksymisprosentit kyseisenä ajanjaksona laskivat, eli eläkelaitosten päätökset pitivät entistä paremmin, tulkintalinja ei ollut kiristynyt. (Opinnäytteen tarkastajat totesivat kuitenkin, että tutkimuksessa esitetyt näkökohdat eivät riitä päätelmien tekoon tulkintalinjasta. Heidän mukaansa tulkintalinjassa tapahtuneista muutoksista ei saada varmuutta tilastollisen analyysin avulla, vaan tarvitaan myös ratkaisujen sisällön analysoimista.)

Hylkäysprosentin kasvun syistä tutkimuksessa esitettiin oletamus, että se johtuu eläkkeellehakeutumiskynnyksen madaltumisesta. Työttömyyseläkkeen alaikärajan ja työllisyyslain muuttumisen oletettiin myös vaikuttaneen hylkäysprosentin kasvuun. Tähän liittyvänä esimerkkinä todettiin, että pitkäaikaistyöttömät saattavat hakea yksilöllistä varhaiseläkettä välttääkseen velvoitetyöllistämisen.

### 3.6. Gould Raija. Mitä eläkehylkäyksen jälkeen.

Eläketurvakeskus. Tutkimuksia 1995:4.

Tutkimuksessa selvitettiin mitä yksilöllisen varhaiseläkkeen hylkäyspäätöksen saaneille on myöhemmin tapahtunut. Aineisto koostui vuonna 1988 ja alkuvuodesta 1992 hylkäyksen saaneista yksityisen puolen palkansaajista. Tiedot kerättiin postikyselyllä ja rekistereistä.

Yksilöllisen varhaiseläkkeen hylkäyspäätöksen saaneista valtaosa siirtyi pois työelämästä. Vuonna 1988 hylkäyksen saaneista oli viiden vuoden kuluttua 84 % jollakin eläkkeellä. 1990-luvun talouslaman myötä hylkäyksen jälkeinen eläkkeelle siirtyminen

kuitenkin hidastui, ja vaihtoehdoksi muodostui työttömyysturva. Kun vuonna 1988 hylätyistä oli vuoden kuluttua 25 % eläkkeellä ja 16 % työttömänä, oli vuonna 1992 hylätyistä vastaavasti vuoden kuluttua 11 % eläkkeellä ja 50 % työttömänä.

Vaikka useimmat joka tapauksessa siirtyivät melko pian hylkäyksen jälkeen jollekin eläkkeelle tai jäivät työttömiksi, jonkin verran hylkäyspäätös kuitenkin pidensi hakijoiden työssäoloaikaa. Vuonna 1988 hylkäyksen saaneilla oli työnteko jatkunut keskimäärin puolitoista vuotta hylkäyksen jälkeen. Lähes kaikki työssä jatkaneet olisivat kuitenkin mieluummin olleet eläkkeellä.

Hylkäyspäätöksen saaneiden koettu terveys – sekä työssä jatkavien että muiden – oli jokseenkin samalla tasolla kuin samanikäisten sairauserusteisilla eläkkeillä olevien terveys ja selvästi huonompi kuin muiden ikääntyneiden palkansaajien koettu terveys.

Hylkäyspäätöksessä ja mahdollisessa myöhemmässä myöntöpäätöksessä ei aina ollut sama sairaus työkyvyttömyyden syynä. Eniten diagnoosit olivat muuttuneet jos sairaus oli alunperin sijoittunut sellaisiin tautiluokkiin kuin hermoston ja aistimien sairaudet, ruuansulatuselinten sairaudet tai oireet ja epätäydellisesti määritellyt tapaukset. Tavallisin muutos oli kuitenkin somaattisiin sairauksiin, erityisesti tuki- ja liikuntaelinten sairauksiin kuuluvan diagnoosin muuttuminen mielenterveyden häiriöksi.

### **3.7. Juntunen Juhani, Hänninen Kari ja Lundqvist Bo. Työkyvyttömyyseläkehakemus on hylätty - entä sen jälkeen?**

LEL Työeläkekassan julkaisuja 28:1996.

Tutkimuksessa tarkasteltiin LEL:n piirissä olevien työntekijöiden työkyvyttömyyseläkehakemusten hylkäyspäätöksiä jälkeisiä tapahtumia viiden vuoden ajalta. Aineisto koostui vuosina 1980–1981, 1985–1986 ja 1990–1991 työkyvyttömyyseläkkeen tai yksilöllisen varhaiseläkkeen hylkäyspäätöksen saaneista. Tiedot poimittiin rekistereistä.

Kolmena hylkäystä seuraavana vuotena työkyvyttömyyseläkkeelle tai yksilölliselle varhaiseläkkeelle siirtyvien määrä kasvoi nopeasti, minkä jälkeen tilanne tasoittui. Eläkkeen sai noin 45 % alunperin hylkäävän päätöksen saaneista. Alunperin yksilöllisenä varhaiseläkkeenä hylätyistä ja myöhemmin myönnettyistä eläkkeistä yli 40 % myönnettiin varsinaisena työkyvyttömyyseläkkeenä.

Viiden vuoden kuluttua viidennes kaikista LEL:n hylkäyspäätöksen saaneista oli edelleen työmarkkinoiden käytettävissä. Tyypillinen tällainen henkilö oli mieleltään terve, nuorehko nainen, jolla oli tuki- ja liikuntaelinsairaus ja jonka tuleva eläke oli pieni.



PL 11, 00521 HELSINKI  
Puh. 90-1511 Fax 90-1512496

PB 11, 00521 Helsingfors

P.O.Box, FIN-00521 Helsinki, Finland,  
Tel. +358-0-1511, fax +358-0-151 2496

Eläketurvakeskus on Suomen työeläkejärjestelmän lakisääteinen keskuslaitos. Sen tutkimustoiminta koostuu pääasiassa sosiaaliturvaan ja eläkejärjestelmiin liittyvistä aiheista. Tutkimuksissa pyritään monipuolisesti ottamaan huomioon sosiaalipoliittiset, sosiologiset ja taloudelliset näkökulmat.

\*\*\*

Pensionsskyddscentralen är lagstadgat centralorgan för arbetspensionssystemet i Finland. Forskningsverksamheten koncentrerar sig i huvudsak på den sociala tryggheten och på de olika pensionssystemen. Målet för forskningsprojektet är att mångsidigt belysa aspekter inom socialpolitik, sociologi och ekonomi.

\*\*\*



The Central Pension Security Institute is the statutory central body of the Finnish employment pension scheme. Its research activities mainly cover the fields of social security and pension schemes. The studies aim to paint a comprehensive picture of the sociopolitical, sociological and financial aspects involved.

ISSN 1238 – 4984