

29.6.2017

Toimeentulotukihakemusten käsittelyajat huhtikuussa 2017

Päälöydökset

- Kelaan osoitettujen perustoimeentulotukihakemusten määrä oli noin 211 900 huhtikuussa 2017. Hakemuksista 33,2 prosentissa lakisääteinen 7 arkipäivän käsittelyaika ylittyi.
- Kuntiin osoitettujen täydentävän ja ehkäisevän toimeentulotuen hakemusten määrä oli noin 29 600 huhtikuussa 2017. 2,8 prosentissa lakisääteinen 7 arkipäivän käsittelyaika ylittyi.
- Toimeentulotukihakemusten käsittelyajoissa on alueellisia eroja.

Joka kolmannen perustoimeentulotukea koskevan hakemuksen käsittelyaika ylittyi huhtikuussa 2017

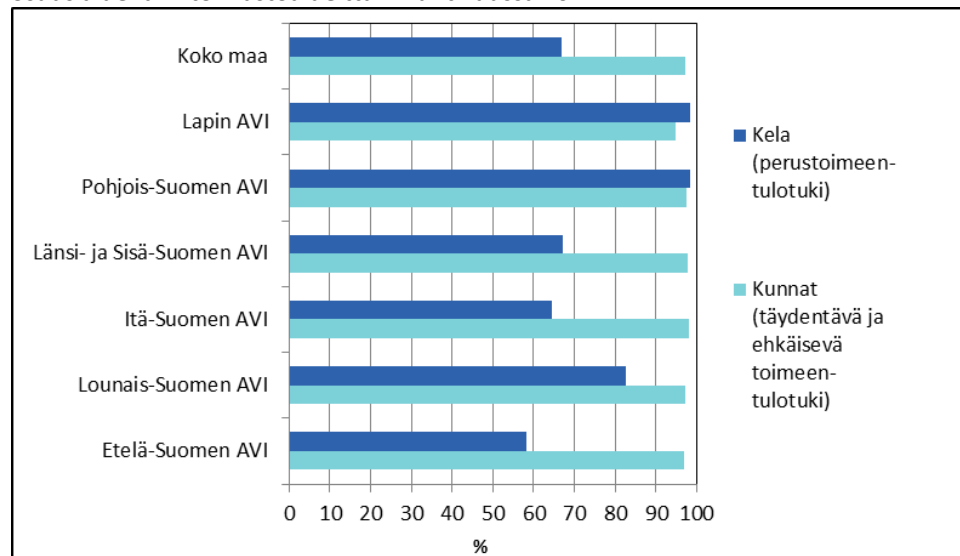
Perustoimeentulotuen hakemusten käsittely, myöntäminen ja maksatus siirtyi kunnilta Kansaneläkelaitoksen (Kela) tehtäväksi 1.1.2017. Perustoimeentulotuen Kela-siirron siirtymäaika päättyi 31.3.2017. Kunnan sosiaalitoimi myöntää edelleen täydentävää ja ehkäisevää toimeentulotukea. Toimeentulotukihakemusten käsittelylle asetetut lakisääteiset määräajat eivät ole muuttuneet. Käsittelyajat koskevat sekä Kelan myöntämää perustoimeentulotukea että kunnan myöntämää täydentävää ja ehkäisevää toimeentulotukea.

Kelaan osoitettujen perustoimeentulotukihakemusten määrä oli huhtikuussa 2017 yhteensä 211 853. Kela tilastoi lukuihinsa samaan kotitalouteen tehdyt hakemusten tarkistusratkaisut erillisinä hakemuksina, mikä osittain selittää Kelan toimeentulotukihakemusten suuren määrän.

Kelaan osoitettujen perustoimeentulotukihakemusten lakisääteiset käsittelyajat ylittyivät huhtikuussa 2017 koko maassa keskimäärin 33,2 prosentissa hakemuksista. Useimmin lakisääteiset käsittelyajat ylittyivät Etelä-Suomen (41,8 %) ja harvimminkin Pohjois-Suomen ja Lapin (1,6 %) aluehallintovirastojen alueilla.

Kuntiin osoitettujen täydentävän ja ehkäisevän toimeentulotuen hakemusten määrä oli huhtikuussa 2017 yhteensä 29 632. Kuntien toimeentulotukihakemusten käsittelyajat nopeutuivat edellisvuodesta perustoimeentulotuen hakemusten siirryttyä Kelan käsiteltäväksi. Huhtikuussa 2017 koko maassa keskimäärin 2,8 prosentissa hakemuksista lakisääteiset käsittelyajat ylittyivät kun vastaava luku lokakuussa 2016 oli 3,4 prosenttia.

Kuvio 1. Toimeentulotuen lakisääteisten 0–7 arkipäivässä käsiteltyjen hakemusten osuus aluehallintovirastoalueittain huhtikuussa 2017



Hannele Tanhua
etunimi.sukunimi@thl.fi

Sirkka Kiuru
etunimi.sukunimi@thl.fi

Perustoimeentulotuen käsittelyajat huhtikuussa 2017

Perustoimeentulotuen hakemusten käsittely, myöntäminen ja maksatus siirtyi kunnilta Kansaneläkelaitoksen (Kela) tehtäväksi 1.1.2017. Toimeentulotukihakemus tehdään Kansaneläkelaitokselle, jonka tulee tehdä hakemuksen perustella päätös perustoimeentulotuesta.

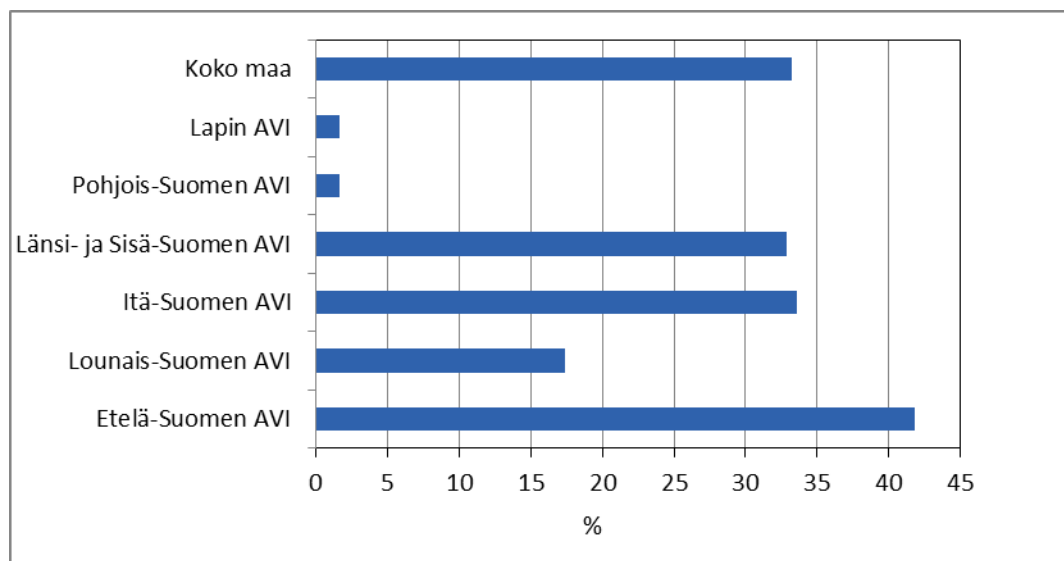
Kelaan osoitettujen perustoimeentulotukihakemusten määrä oli huhtikuussa 2017 yhteensä 211 853. Eniten hakemuksia oli Etelä-Suomen aluehallintoviraston alueella (108 685) ja vähiten Lapin (6 012). Länsi- ja Sisä-Suomen aluehallintoviraston alueella hakemuksia oli 41 314, Itä-Suomen aluehallintoviraston alueella 20 862, Lounais-Suomen aluehallintoviraston alueella 19 615 ja Pohjois-Suomen aluehallintoviraston alueella 15 365.¹

Kelan perustoimeentulotukihakemusten määrä oli asukaslukuun suhteutettuna koko maan osalta 38,6 / 1 000 asukasta. Eniten hakemuksia suhteutettuna asukaslukuun oli Etelä-Suomen aluehallintoviraston alueella (46,6/1 000 asukasta) ja vähiten Lounais-Suomen aluehallintoviraston alueella (28,1/1 000 asukasta). Itä-Suomen aluehallintoviraston alueella hakemuksia oli 37,3/1 000 asukasta, Länsi- ja Sisä-Suomen aluehallintoviraston alueella 33,6/1 000 asukasta, Lapin aluehallintoviraston alueella 33,4/1 000 asukasta ja Pohjois-Suomen aluehallintoviraston alueella 31,6/1 000 asukasta.

Kelan perustoimeentulotuen hakemuksista arvioitiin kiireellisiksi noin 2,1 prosenttia.

Hakemusten lakisääteiset käsittelyajat ylittyivät koko maassa keskimäärin 33,2 prosentissa perustoimeentulotuen hakemuksista. Useimmin (41,8 %) lakisääteiset käsittelyajat ylittyivät Etelä-Suomen ja harvimminkin (1,6 %) Pohjois-Suomen ja Lapin aluehallintovirastojen alueilla. Itä-Suomen aluehallintoviraston alueella lakisääteinen 7 arkipäivän käsittelyaika ylittyi 35,6 prosentissa, Länsi- ja Sisä-Suomen aluehallintoviraston alueella 32,9 prosentissa ja Lounais-Suomen aluehallintoviraston alueella 17,4 prosentissa perustoimeentulotuen hakemuksista.

Kuvio 2. Lakisääteisen 7 arkipäivän käsittelyajan ylittäneiden hakemusten osuus Kelaan osoitetuista perustoimeentulotuen hakemuksista huhtikuussa 2017



Huhtikuussa 2017 lisäselvityksiä pyydettiin noin 13 prosenttiin perustoimeentulotuen hakemuksista. Lisäselvityspyynnöt lähetettiin lakisääteisessä seitsemän arkipäivän määräajassa noin 75 prosentissa tapauksista. Aluehallintovirastoalueittain

¹ Kelan myöntämien etuuksien ratkaisut tehdään vakuutuspiireittäin. Vakuutuspiirejä on viisi: eteläinen, läntinen, keskinen, itäinen ja pohjoinen. Kela tilastoi lukuihinsa saman kotitalouden tehdyt hakemusten tarkistusratkaisut erillisinä hakemuksina, mikä osittain selittää Kelan toimeentulotukihakemusten suuren määrän. Tarkistusratkaisu on ratkaisu, joka tehdään silloin kun aiemmin tehdyn etuusratkaisun perusteet ovat muuttuneet. Niin ollen tarkistushakemukseksi luokitellaan hakemus, joka kohdistuu aikaan, jolle tukea on jo myönnetty. Tarkistushakemus ja uusi hakemus ovat rinnakkaisia luokkia (käsittelyn tyyppijä) eli tarkistushakemukset nimenomaan eivät ole uusia hakemuksia. Tarkistushakemukset ovat mukana Kelan toimittamissa käsittelyaikaseurannan hakemusten lukumäärässä koska Kelan käsittelyaikatakuun piiriin kuuluvat käsittelyn tyypit ovat uusi hakemus, tarkistushakemus, jatkohakemus, maksusitoumus ja vuokravakuus.

tarkasteltuna lakisääteiset lisäselvityspyyntöjen lakisääteiset käsittelyajat ylittyivät useimmin Etelä-Suomen (32,2 %) ja Itä-Suomen aluehallintoviraston (32,2 %) alueilla. Harvimmin lisäselvityspyyntöjen lakisääteiset käsittelyajat ylittyivät Lapin (1,7 %) ja Pohjois-Suomen (1,9 %) aluehallintoviraston alueilla.

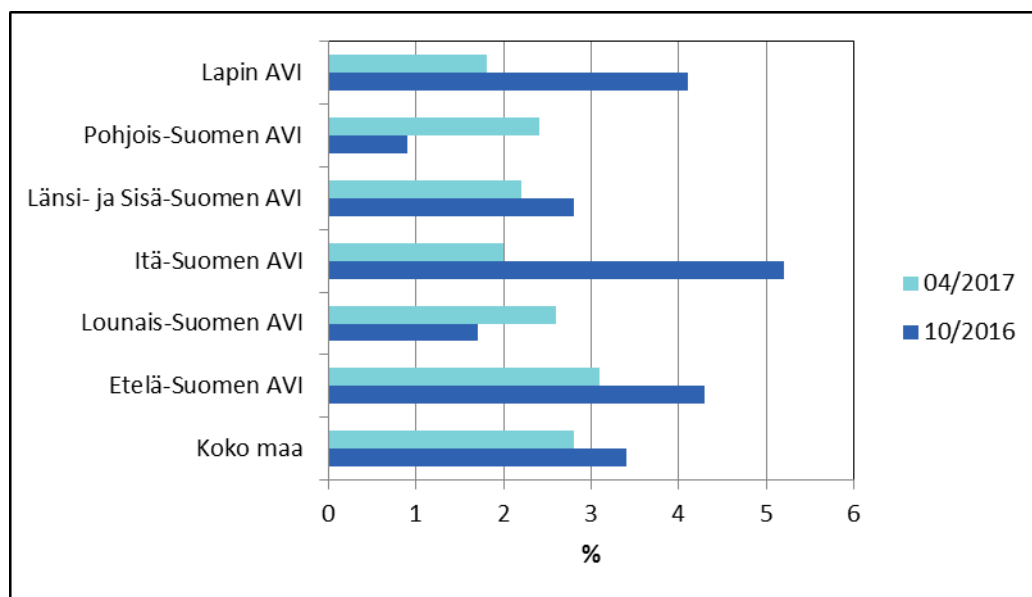
Täydentävän ja ehkäisevän toimeentulotuen käsittelyajat huhtikuussa 2017

Hakemus täydentävästä tai ehkäisevästä toimeentulotuesta tehdään kunnan toimielimelle, jos hakija on saanut hakemusta koskevalle ajalle tehdyn päätöksen perustoimeentulotuesta. Kansaneläkelaitoksen on hakijan pyynnöstä toimitettava hakemus viipymättä asiassa toimivaltaiseen kuntaan tehtyään hakemuksen perusteella päätöksen perustoimeentulotuesta, jos hakija on esittänyt hakemuksessaan muita kuin toimeentulotuen perusosaan tai muihin perusmenoihin kuuluvia menoja.

Kuntiin osoitettujen toimeentulotuen toimeentulotukihakemusten määrä (29 632) väheni lokakuusta 2016 huhtikuuhun 2017 yhteensä 79,1 prosentilla perustoimeentulotuen käsittelyn siirryttyä Kelaan. Myös toimeentulotukihakemusten käsittelyajat nopeutuivat lokakuusta 2016. Koko maassa keskimäärin 2,8 prosentissa hakemuksista lakisääteiset käsittelyajat ylittyivät huhtikuussa 2017 kun vastaava luku lokakuussa 2016 oli 3,4 prosenttia.

Kuntien täydentävän ja ehkäisevän toimeentulotuen hakemuksista arvioitiin kiireellisiä olevan noin 16 prosenttia, mikä oli noin 4 prosenttiyksikköä enemmän kuin lokakuussa 2016. Kiireellisiksi arvioitujen toimeentulotukihakemusten määrässä oli alueellisia eroja.

Kuvio 3. Lakisääteisen 7 arkipäivän käsittelyajan ylittäneiden hakemusten osuus kuntaan osoitetuista toimeentulotuen hakemuksista lokakuussa 2016 ja huhtikuussa 2017*



*Toimeentulotuen myöntäminen kuului kokonaisuudessaan kunnan sosiaalitoimelle lokakuussa 2016. Huhtikuussa 2017 kunnan sosiaalitoimen vastuulle kuuluu myöntää täydentävää ja ehkäisevää toimeentulotukea. Luvut eivät ole vertailukelpoisia.

Huhtikuussa 2017 asiakkailta pyydettiin lisäselvityksiä noin 8 prosenttiin täydentävän tai ehkäisevän toimeentulotuen hakemuksista. Lisäselvityspyynnöt lähetettiin asiakkaalle lakisääteisessä seitsemän arkipäivän määräajassa noin 94 prosentissa tapauksista.

Toimeentulotuen asiakas pääsi pyytäessään henkilökohtaisiin keskusteluihin sosiaalityöntekijän tai -ohjaajan kanssa lakisääteisessä seitsemän päivän määräajassa noin 79 prosentissa kunnista.

Käsitteet ja määritelmät

Perustoimeentulotuki: Perustoimeentulotukea myönnettäessä otetaan huomioon perusosallakatettavat menot (perusosa) sekä muut perusmenot. (Toimeentulotukilaki 7§).

Täydentävä toimeentulotuki: Täydentävään toimeentulotukeen sisältyvät erityismenot, joita ovat ylimääräiset asumismenot ja erityisistä tarpeista tai olosuhteista aiheutuvat menot, toimeentulon turvaamiseksi tai itsenäisen suoriutumisen edistämiseksi tarpeelliseksi harkitut menot (Toimeentulotukilaki 7c§).

Ehkäisevä toimeentulotuki: Kunnat myöntävät lisäksi ehkäisevää toimeentulotukea, jonka perusteista ne päättävät itse toimeentulotukilain nojalla. Tuen tarkoituksena on edistää henkilön ja perheen omatoimista suoriutumista ja ehkäistä syrjäytymistä. Ehkäisevää toimeentulotukea voidaan myöntää esimerkiksi ylivelkaantumisen tai taloudellisen tilanteen äkillisestä heikentymisestä aiheutuvien vaikeuksien lieventämiseksi. (Toimeentulotukilaki 13§).

Toimeentulotukihakemus: Toimeentulotukihakemus tehdään Kansaneläkelaitokselle, jonka tulee tehdä hakemuksen perustella päätös perustoimeentulotuesta. Kansaneläkelaitoksen on hakijan pyynnöstä toimitettava hakemus viipymättä asiassa toimivaltaiseen kuntaan tehtyään hakemuksen perusteella päätöksen perustoimeentulotuesta, jos hakija on esittänyt hakemuksessaan muita kuin toimeentulotuen perusosaa tai muita perusmenoja koskevia menoja. Hakemus täydentävästä tai ehkäisevästä toimeentulotuesta tehdään kunnan toimielimelle, jos hakija on saanut hakemusta koskevalle ajalle tehdyn päätöksen perustoimeentulotuesta. Kiireellisessä tapauksessa tai erityistilanteissa asia voidaan käsitellä ilman Kelan perustoimeentulotukipäätöstä. Näin turvataan avun saanti myös akuuteissa kriisitilanteissa.

Kiireelliseksi arvioitu toimeentulotukihakemus: Tilastossa käytetään termiä ”kiireelliseksi arvioitu toimeentulotukihakemus” ja tilastoraportin kuutioissa termiä ”kiireellinen toimeentulotukihakemus”. Toimeentulotukilain 14 a§:n (1412/1997) toimeentulotukiasia on käsiteltävä siten, että hakijan tai perheen oikeus välttämättömään toimeentuloon ja huolenpitoon ei vaarannu. Kiireelliseksi arvioitu toimeentulotukihakemus viittaa toimeentulotukilain 14 b §:n (1412/1997), jonka mukaan kiireellisessä tapauksessa päätös toimeentulotukihakemuksen johdosta on tehtävä samana tai viimeistään seuraavana arkipäivänä hakemuksen saapumisesta.

Toimeentulotukihakemuksen käsittelyaika: Kiireellisessä tapauksessa päätös toimeentulotuesta on tehtävä käytettävissä olevien tietojen perusteella samana tai viimeistään seuraavana arkipäivänä hakemuksen saapumisesta. Muussa kuin kiireellisessä tapauksessa päätös toimeentulotuesta on tehtävä viivytyksettä, kuitenkin viimeistään seitsemäntenä arkipäivänä hakemuksen saapumisesta.

Toimeentulotukihakemusten käsittelyajat seurantajaksona: Tilastoraportissa käytetään seuraavia toimeentulotukihakemusten käsittelyaikojen määrittelyjä (Ks. käsittelyaikaseurannan lomake: [Lomake: Toimeentulotukihakemusten käsittelyaikaseuranta](#)):

- Hakemuksen käsittelyaika alkaa seuraavasta arkipäivästä, kun hakemus on kirjattu saapuneeksi.
- Käsittelyaika päättyy hakemuksen tai siihen liittyvän lisäselvityspyynnön vastauksen perusteella tehtyyn päätökseen. Käsittelyaika on laskettu hakemuksen vireilletulopäivästä ratkaisupäivään, jos hakemukseen ei ole pyydetty lisäselvityksiä.
- Käsittelyaika on laskettu viimeisen lisäselvityksen saapumisesta ratkaisupäivään, kun hakemukseen on pyydetty lisäselvityksiä. Lisäselvityspyynnön sisältävien hakemusten käsittelyaika lasketaan mukaan vain kerran.
- Ennalta jätetyt hakemukset: Jos hakemus on tullut 7 arkipäivää tai aiemmin ennen hakemuskuukauden alkua, ja hakemus on käsitelty viimeistään hakemuskuukauden ensimmäisenä arkipäivänä, käsittelyajaksi laitetaan 2–7 arkipäivää (2b).
- Mikäli hakemus on käsitelty myöhemmin kuin hakemuskuukauden ensimmäisenä arkipäivänä, käsittelyaika ylittyy, ja se kirjataan luokkaan 2c (8–9 arkipäivänä kuluessa ratkaistut) tai 2d (10 tai enemmän arkipäivän aikana ratkaissut tai käsitelty on vielä kesken) ylityksestä riippuen.
- Seurantajaksona jätetyt hakemukset, joiden käsittely on tiedonkeruujakson lopulla kesken: Seurantajakson jälkeisen kuukauden 15. päivän jälkeen avoimeksi jääneet hakemukset kirjataan luokkaan 2.d. (pois lukien hakemukset, joihin odotetaan vielä lisäselvityksiä tiedonkeruujakson lopulla).

Tarkistusratkaisu (Kela): Tarkistusratkaisu on ratkaisu, joka tehdään silloin kun aiemmin tehdyn etuusratkaisun perusteet ovat muuttuneet. Niin ollen tarkistushakemukseksi luokitellaan hakemus, joka kohdistuu aikaan, jolle tukea on jo myönnetty. Tarkistushakemus ja uusi hakemus ovat rinnakkaisia luokkia (käsittelyn tyyppiä) eli tarkistushakemukset nimenomaan eivät ole uusia hakemuksia. Tarkistushakemukset ovat mukana Kelan toimittamissa käsittelyaikaseurannan hakemusten lukumäärässä koska Kelan käsittelyaikatakuun piiriin kuuluvat käsittelyn tyypit ovat uusi hakemus, tarkistushakemus, jatkohakemus, maksusitoumus ja vuokravakuus.

Lisäselvityspyyntö: Jos hakemus on puutteellinen, asiakkaalle on viimeistään seitsemäntenä arkipäivänä hakemuksen saapumisesta annettava tai lähetettävä yksilöity kehoitus hakemuksen täydentämiseksi määräajassa.

Henkilökohtainen keskustelu: Toimeentulotukiasiakkaalle tulee järjestää mahdollisuus keskustella henkilökohtaisesti kunnan sosiaalityöntekijän tai sosionomin taikka perustoimeentulotuen myöntämisen osalta Kansaneläkelaitoksen toimihenkilön kanssa viimeistään seitsemäntenä arkipäivänä sen jälkeen, kun asiakas on tätä pyytänyt kunnalta tai perustoimeentulotukeen liittyvän asian osalta Kansaneläkelaitokselta. Kun kunta tai Kansaneläkelaitos käsittelee toimeentulotukea koskevaa asiaa, sen tulee tiedottaa toimeentulotukiasiakkaalle edellä mainitusta oikeudesta henkilökohtaiseen keskusteluun ja tarvittaessa neuvoa asiakasta tämän oikeuden käyttämisessä.

Kuntaryhmä: Kuntien tiedot on kerätty 1.1.2017 toteutuneiden kuntaliitosten perusteella. Tilastossa käytetään Tilastokeskuksen vuoden 2017 alueluokitusta, jossa kunnat jaetaan taajamaväestön osuuden ja suurimman taajaman väkiluvun perusteella *kaupunkimaisiin kuntiin* (väestöstä vähintään 90 prosenttia asuu taajamissa tai suurimman taajaman väkiluku on vähintään 15 000), *taajaan asuttuihin kuntiin* (väestöstä 60–90 prosenttia asuu taajamissa ja suurimman taajaman väkiluku on 4 000–15 000) ja *maaseutumaisiin kuntiin* (väestöstä alle 60 prosenttia asuu taajamissa ja suurimman taajaman väkiluku on alle 15 000 tai väestöstä vähintään 60 prosenttia mutta alle 90 prosenttia asuu taajamissa ja suurimman taajaman väkiluku on alle 4 000).

Maakunnat. Tilastossa käytetään Tilastokeskuksen vuoden 2017 alueluokitusta.

Aluehallintovirastot. Tilastoissa käytetään Tilastokeskuksen vuoden 2017 alueluokitusta.

Kunnat. Tilastossa käytetään Tilastokeskuksen vuoden 2017 alueluokitusta, jonka perusteella Manner-Suomessa oli 295 kuntaa.

Seurantakuukausi: THL:n toimeentulotukihakemusten käsittelyajat -tilaston tiedot koskevat seurantakuukaudelle kohdistuvia hakemuksia (huhti- ja lokakuu), ei seurantakuukautena saapuneita tai seurantakuukautena ratkaistuja hakemuksia.

Väestösuhteutus. Toimeentulotukihakemusten käsittelyaikojen väestösuhteutukset on tehty Tilastokeskuksen Väestön ennakkotilaston ennakkotietojen perusteella. Viimeisimmät tiedot ovat ilmestyneet 9.6.2017 osoitteessa: <http://tilastokeskus.fi/til/vamuu/index.html>

Taulukoissa käytetyt symbolit

.. tietoa ei ole saatu, se on liian epävarma esitettäväksi tai se on salassapitosäännön alainen

– ei yhtään havaintoa

www.thl.fi/tilastot/toimeentulotukihakemustenkasittelyajat

Liitetaulukot

Liitetaulukko 1: Kelaan osoitettujen perustoimeentulotuen ja kuntaan osoitettujen täydentävän ja ehkäisevän toimeentulotuen hakemusten lukumäärät aluehallintovirastoalueittain huhtikuussa 2017.

Liitetaulukko 2: Kelaan osoitettujen perustoimeentulotuen ja kuntaan osoitettujen täydentävän ja ehkäisevän toimeentulotuen hakemusten käsittelyajat aluehallintovirastoalueittain huhtikuussa 2017.

Liitetaulukko 3: Kelaan osoitettujen perustoimeentulotuen ja kuntaan osoitettujen täydentävän ja ehkäisevän toimeentulotuen hakemusten lisäselvityspyyntöjen lukumäärä aluehallintovirastoalueittain huhtikuussa 2017.

Liitetaulukko 4: Kelaan osoitettujen perustoimeentulotuen ja kuntaan osoitettujen täydentävän ja ehkäisevän toimeentulotuen hakemusten käsittelyajat aluehallintovirastoalueittain, kuntaryhmittäin ja kunnittain huhtikuussa 2017.

Liitetaulukko 1: Kelaan osoitettujen perustoimeentulotuen ja kuntaan osoitettujen täydentävän ja ehkäisevän toimeentulotuen hakemusten lukumäärät aluehallintovirastoalueittain huhtikuussa 2017

Aluehallintovirastoalue	Toimeentulotukihakemukset yhteensä		Yht. hakem, muutos edelliseen seurantajaksoon (%)		Yht. hakemuksia / 1000 asukasta		Kiireelliset toimeentulotukihakemukset yht.		Kiireellisten hakemusten %-osuus hakemuksista yht.	
	Kela	Kunta	Kela	Kunta	Kela	Kunta	Kela	Kunta	Kela	Kunta
Etelä-Suomen AVI	108 685	16 952	-	-75,7	46,6	7,4	2 644	3 714	2,4	21,9
Lounais-Suomen AVI	19 615	2 471	-	-84,0	28,1	3,5	292	95	1,5	3,8
Itä-Suomen AVI	20 862	2 775	-	-80,6	37,3	5,0	515	174	2,5	6,3
Länsi- ja Sisä-Suomen AVI	41 314	4 728	-	-82,4	33,6	3,9	688	411	1,7	8,7
Pohjois-Suomen AVI	15 365	2 024	-	-82,9	31,6	4,2	156	126	1,0	6,2
Lapin AVI	6 012	682	-	-81,6	33,4	3,8	74	165	1,2	24,2
Koko maa	211 853	29 632	-	-79,1	38,6	5,5	4 369	4 685	2,1	15,8

Liitetaulukko 2. Kelaan osoitettujen perustoimeentulotuen ja kuntaan osoitettujen täydentävän ja ehkäisevän toimeentulotuen hakemusten käsittelyajat aluehallintovirastoalueittain huhtikuussa 2017

Aluehallintovirastoalue	Käsiteltyjen hakemusten määrä yhteensä		0-7 arkipäivänä käsiteltyjen %-osuus käsitellyistä hakemuksista yht.		8-9 arkipäivänä käsiteltyjen %-osuus käsitellyistä hakemuksista yht.		Yli 9 arkipäivänä käsiteltyjen %-osuus käsitellyistä hakemuksista yht.	
	Kela	Kunta	Kela	Kunta	Kela	Kunta	Kela	Kunta
Etelä-Suomen AVI	108 685	16 898	58,2	96,9	8,2	1,8	33,6	1,3
Lounais-Suomen AVI	19 615	2 428	82,6	97,3	13,0	1,4	4,4	1,2
Itä-Suomen AVI	20 862	2 692	64,4	98,1	13,9	1,0	21,7	1,0
Länsi- ja Sisä-Suomen AVI	41 314	4 669	67,1	97,8	12,6	1,1	20,2	1,1
Pohjois-Suomen AVI	15 365	1 987	98,4	97,6	1,1	0,6	0,6	1,8
Lapin AVI	6 012	646	98,4	94,7	1,0	1,4	0,6	3,9
Koko maa	211 853	29 320	66,8	97,2	9,4	1,5	23,8	1,3

Liitetaulukko 3. Kelaan osoitettujen perustoimeentulotuen ja kuntaan osoitettujen täydentävän ja ehkäisevän toimeentulotuen hakemusten lisäselvityspyyntöjen lukumäärät aluehallintovirastoalueittain huhtikuussa 2017

Aluehallintovirastoalue	Lisäselvityspyyntöjen määrä yhteensä		7 arkipäivää ylittäneiden %-osuus lisäselvityspyynnöistä yhteensä	
	Kela	Kunta	Kela	Kunta
Etelä-Suomen AVI	12 547	834	32,2	3,7
Lounais-Suomen AVI	2 028	576	16,2	10,4
Itä-Suomen AVI	2 751	212	32,2	1,4
Länsi- ja Sisä-Suomen AVI	5 642	381	28,4	6,0
Pohjois-Suomen AVI	3 111	211	1,9	4,3
Lapin AVI	1 305	56	1,7	0,0
Koko maa	27 384	2 270	25,4	5,6

Liitetaulukko 4: Kelaan osoitettujen perustoimeentulotuen ja kuntaan osoitettujen täydentävän ja ehkäisevän toimeentulotuen hakemusten käsittelyajat aluehallintovirastoalueittain, maakunnittain ja kunnittain huhtikuussa 2017.

			KELA 0-7 arkipv käsiteltyjen %-osuus käs.hak.yht.	KELA 8-9 arkipv käsiteltyjen %-osuus käs.hak.yht.	KELA Yli 9 arkipv käsiteltyjen %-osuus käs. hak. yht.	Kunta 0-7 arkipv käsiteltyjen %-osuus käs.hak.yht.	Kunta 8-9 arkipv käsiteltyjen %-osuus käs.hak.yht.	Kunta Yli 9 arkipv käsiteltyjen %-osuus käs. hak. yht.
Etelä-Suomen AVI	Kaupunkimaiset kunnat	Espoo	57,4	7,7	34,9	97,7	2,0	0,3
		Forssa	62,7	12,7	24,6	96,0	2,7	1,3
		Hamina	58,1	7,7	34,3	100,0	0,0	0,0
		Hanko	60,8	11,4	27,8	95,7	0,0	4,3
		Heinola	53,9	8,5	37,6	99,0	0,0	1,0
		Helsinki	60,3	7,9	31,8	97,6	1,7	0,7
		Hollola	53,6	9,0	37,4	100,0	0,0	0,0
		Hyvinkää	58,2	7,9	33,9	100,0	0,0	0,0
		Hämeenlinna	64,5	12,1	23,4	91,9	0,8	7,3
		Imatra	53,7	9,7	36,6	98,9	1,1	0,0
		Järvenpää	55,0	6,7	38,2	96,8	1,7	1,4
		Kauniainen	60,5	6,5	33,0	100,0	0,0	0,0
		Kerava	53,1	9,1	37,8	95,3	0,5	4,2
		Kirkkonummi	54,9	8,6	36,5	84,4	9,4	6,1
		Kotka	57,6	7,6	34,8	80,1	11,2	8,7
		Kouvola	55,1	8,9	36,0	95,4	2,8	1,8
		Lahti	52,6	8,4	39,0	99,0	0,6	0,4
		Lappeenranta	54,0	8,8	37,2	99,4	0,6	0,0
		Lohja	55,6	7,7	36,8			
		Nurmijärvi	60,5	8,0	31,5	93,8	0,6	5,7
		Porvoo	58,2	7,9	33,9	97,9	1,7	0,4
		Riihimäki	63,2	12,1	24,7	94,8	2,1	3,1
		Tuusula	57,3	8,3	34,4	93,6	2,8	3,7
		Vantaa	55,9	7,8	36,3	100,0	0,0	0,0
		Kunnat yhteensä	58,0	8,2	33,8	97,1	1,7	1,2
	Taajaan asutut kunnat	Asikkala	51,8	7,7	40,5	100,0	0,0	0,0
		Hattula	67,2	12,4	20,3	95,7	4,3	0,0
		Janakkala	61,1	14,7	24,2	99,4	0,0	0,6
		Karkkila	54,2	7,0	38,7	100,0	0,0	0,0
		Loviisa	58,2	9,1	32,7	94,7	2,3	3,0
		Mäntsälä	57,4	4,3	38,3	100,0	0,0	0,0
		Orimattila	54,3	9,5	36,2	100,0	0,0	0,0
		Raasepori	71,7	7,4	20,9	96,3	1,9	1,9
		Sipoo	61,0	8,4	30,6	80,9	10,4	8,6
		Vihti	57,2	7,5	35,3	98,5	1,5	0,0
		Kunnat yhteensä	60,5	8,6	30,9	93,6	3,5	2,9
	Maaseutumaiset kunnat	Askola	59,5	8,9	31,6			
		Hartola	63,2	5,3	31,6	80,0	20,0	0,0
		Hausjärvi	64,3	8,2	27,5	100,0	0,0	0,0
		Humppila	61,1	22,2	16,7	100,0	0,0	0,0
		Iitti	57,7	8,6	33,7	100,0	0,0	0,0
		Inkoo	71,6	5,4	23,0	100,0	0,0	0,0
		Jokioinen	59,0	16,2	24,8	100,0	0,0	0,0
		Kärkölä	52,4	8,4	39,2	100,0	0,0	0,0
		Lapinjärvi	68,0	5,3	26,7	95,5	0,0	4,5
		Lemi	49,1	11,3	39,6	100,0	0,0	0,0
		Loppi	65,4	10,8	23,8	100,0	0,0	0,0
		Luumäki	61,5	5,5	33,0	100,0	0,0	0,0
		Miehikkälä	63,2	5,3	31,6	100,0	0,0	0,0
		Myrskylä	69,2	10,3	20,5	100,0	0,0	0,0
		Padasjoki	59,3	13,0	27,8	100,0	0,0	0,0
		Parikkala	58,1	6,5	35,5	100,0	0,0	0,0
		Pornainen	64,0	10,0	26,0	100,0	0,0	0,0
		Pukkila	51,5	9,1	39,4	100,0	0,0	0,0
		Pyhtää	61,7	8,4	29,9	90,0	10,0	0,0

		Rautjärvi	62,8	8,1	29,1	100,0	0,0	0,0
		Ruokolahti	63,0	11,1	25,9	100,0	0,0	0,0
		Savitaipale	68,0	10,7	21,3	100,0	0,0	0,0
		Siuntio	65,0	6,0	29,0	87,5	0,0	12,5
		Sysmä	57,7	7,0	35,2	100,0	0,0	0,0
		Taipalsaari	53,5	9,3	37,2	100,0	0,0	0,0
		Tammela	67,6	15,7	16,7	90,0	0,0	10,0
		Virolahti	77,1	9,6	13,3	100,0	0,0	0,0
		Ypäjä	64,6	12,5	22,9	100,0	0,0	0,0
		Kunnat yhteensä	62,0	9,5	28,5	97,8	1,1	1,1
Lounais-Suomen AVI	Kaupunkimaiset kunnat	Harjavalta	83,3	13,4	3,3	92,3	7,7	0,0
		Kaarina	82,5	12,9	4,6	100,0	0,0	0,0
		Pori	83,6	12,3	4,2	94,9	3,0	2,1
		Raisio	79,6	15,3	5,0	99,5	0,5	0,0
		Rauma	80,9	14,0	5,1	100,0	0,0	0,0
		Salo	78,5	15,7	5,8	97,4	0,0	2,6
		Turku	82,6	13,2	4,2	99,7	0,2	0,2
		Kunnat yhteensä	82,1	13,4	4,5	98,4	0,9	0,7
	Taajaan asutut kunnat	Eura	79,6	17,4	3,0	100,0	0,0	0,0
		Huittinen	86,4	11,4	2,2	93,8	0,0	6,3
		Kankaanpää	82,9	13,5	3,7	76,9	0,0	23,1
		Laitila	80,3	16,1	3,6	100,0	0,0	0,0
		Lieto	85,1	9,5	5,4	95,6	2,2	2,2
		Loimaa	83,9	11,4	4,7	83,3	11,1	5,6
		Masku	83,6	13,1	3,3	100,0	0,0	0,0
		Naantali	83,9	11,8	4,4	99,1	0,9	0,0
		Nakkila	80,1	14,7	5,1	100,0	0,0	0,0
		Paimio	80,1	15,1	4,8	96,9	3,1	0,0
		Parainen	90,7	7,1	2,2	94,5	1,1	4,4
		Ulvila	85,1	12,0	2,8	76,8	23,2	0,0
		Uusikaupunki	87,9	9,1	2,9	99,4	0,0	0,6
		Kunnat yhteensä	84,3	11,9	3,8	95,2	3,0	1,9
	Maaseutumaiset kunnat	Aura	82,8	12,5	4,7	100,0	0,0	0,0
		Eurajoki	83,5	11,8	4,7	100,0	0,0	0,0
		Honkajoki	100,0	0,0	0,0	100,0	0,0	0,0
		Jämijärvi	84,6	15,4	0,0	0,0	100,0	0,0
		Karvia	69,2	26,9	3,8			
		Kemiönsaari	91,9	6,3	1,8	93,3	0,0	6,7
		Kokemäki	87,3	8,4	4,2	95,7	0,0	4,3
		Koski Tl	83,3	10,0	6,7	88,9	0,0	11,1
		Kustavi	82,4	5,9	11,8	100,0	0,0	0,0
		Marttila	76,7	18,6	4,7	100,0	0,0	0,0
		Merikarvia	76,8	15,9	7,2	100,0	0,0	0,0
		Mynämäki	88,4	8,0	3,6	92,6	7,4	0,0
		Nousiainen	86,8	9,4	3,8	88,9	0,0	11,1
		Oripää	89,5	10,5	0,0	100,0	0,0	0,0
		Pomarkku	89,3	10,7	0,0	100,0	0,0	0,0
		Pyhärinta	73,3	26,7	0,0	100,0	0,0	0,0
		Pöytyä	87,6	7,6	4,8	100,0	0,0	0,0
		Rusko	75,0	17,5	7,5	100,0	0,0	0,0
		Sauvo	75,0	17,5	7,5	100,0	0,0	0,0
		Siikainen	88,2	5,9	5,9	100,0	0,0	0,0
		Somero	83,2	14,2	2,7	100,0	0,0	0,0
		Säkylä	83,0	14,3	2,7	100,0	0,0	0,0
		Taivassalo	100,0	0,0	0,0	100,0	0,0	0,0
		Vehmaa	68,4	15,8	15,8	100,0	0,0	0,0
		Kunnat yhteensä	84,2	11,5	4,3	96,6	1,0	2,4
Itä-Suomen AVI	Kaupunkimaiset kunnat	Iisalmi	65,2	13,9	20,9	100,0	0,0	0,0
		Joensuu	63,4	15,3	21,3	99,4	0,6	0,0
		Kuopio	64,9	13,9	21,2	99,1	0,4	0,5
		Mikkeli	63,8	13,2	23,0	96,8	0,4	2,8
		Savonlinna	61,2	12,1	26,7	100,0	0,0	0,0
		Varkaus	64,7	13,2	22,1	94,6	5,4	0,0
		Kunnat yhteensä	64,0	14,0	22,0	98,7	0,7	0,6
	Taajaan asutut kunnat	Kontiolahti	63,2	14,4	22,3	98,0	1,0	1,0
		Lieksa	62,7	13,5	23,7	100,0	0,0	0,0

		Nurmes	65,9	17,1	17,1	100,0	0,0	0,0
		Outokumpu	60,6	12,6	26,8	93,1	0,0	6,9
		Pieksämäki	67,7	12,8	19,5	100,0	0,0	0,0
		Siilinjärvi	65,2	12,6	22,1	85,0	7,5	7,5
		Suonenjoki	61,7	12,3	26,0	100,0	0,0	0,0
		Kunnat yhteensä	64,4	13,4	22,3	95,8	1,9	2,4
	Maaseutumaiset kunnat	Enonkoski	53,7	24,4	22,0	100,0	0,0	0,0
		Heinävesi	70,3	16,8	12,9	94,4	5,6	0,0
		Hirvensalmi	72,9	11,9	15,3	100,0	0,0	0,0
		Ilomantsi	65,8	12,3	21,9	100,0	0,0	0,0
		Joroinen	61,9	17,8	20,3	100,0	0,0	0,0
		Juuka	64,9	10,6	24,5	100,0	0,0	0,0
		Juva	73,5	15,2	11,4	97,6	2,4	0,0
		Kaavi	68,2	15,3	16,5	100,0	0,0	0,0
		Kangasniemi	67,6	17,1	15,3	90,9	0,0	9,1
		Keitele	66,7	11,8	21,6	100,0	0,0	0,0
		Kitee	61,2	16,1	22,7	100,0	0,0	0,0
		Kiuruvesi	68,5	10,3	21,2	94,1	0,0	5,9
		Lapinlahti	71,5	10,6	18,0	96,8	0,0	3,2
		Leppävirta	62,8	11,7	25,5	97,9	2,1	0,0
		Liperi	63,9	14,5	21,6	100,0	0,0	0,0
		Mäntyharju	67,7	12,6	19,8	100,0	0,0	0,0
		Pertunmaa	62,2	16,2	21,6	100,0	0,0	0,0
		Pielavesi	64,2	13,2	22,6	100,0	0,0	0,0
		Polvijärvi	66,7	16,2	17,1	100,0	0,0	0,0
		Puumala	72,7	3,0	24,2	100,0	0,0	0,0
		Rantasalmi	74,4	15,6	10,0	91,7	8,3	0,0
		Rautalampi	68,4	18,4	13,2	100,0	0,0	0,0
		Rautavaara	71,4	17,1	11,4	100,0	0,0	0,0
		Rääkkylä	57,1	16,7	26,2			
		Sonkajärvi	63,2	9,4	27,4	91,7	8,3	0,0
		Sulkava	52,5	10,2	37,3	100,0	0,0	0,0
		Tervo	66,7	21,2	12,1	100,0	0,0	0,0
		Tohmajärvi	69,8	12,4	17,8	96,2	3,8	0,0
		Tuusniemi	57,1	15,7	27,1	100,0	0,0	0,0
		Valtimo	77,1	8,6	14,3	100,0	0,0	0,0
		Vesanto	46,5	16,3	37,2	0,0	0,0	100,0
		Vieremä	71,0	19,4	9,7	100,0	0,0	0,0
		Kunnat yhteensä	65,9	13,8	20,3	97,6	1,2	1,2
Länsi- ja Sisä-Suomen AVI	Kaupunkimaiset kunnat	Jyväskylä	63,9	13,8	22,3	97,5	0,4	2,0
		Kangasala	65,5	13,1	21,3	98,6	1,4	0,0
		Kaskinen	85,7	7,1	7,1	100,0	0,0	0,0
		Kokkola	98,3	1,1	0,6	100,0	0,0	0,0
		Lempäälä	65,8	11,7	22,6	100,0	0,0	0,0
		Nokia	65,0	14,9	20,2	100,0	0,0	0,0
		Pietarsaari	79,4	16,3	4,3	77,6	9,2	13,2
		Pirkkala	63,1	15,1	21,8	94,7	5,3	0,0
		Seinäjoki	64,8	12,2	23,0	98,0	1,5	0,5
		Tampere	62,9	12,6	24,4	100,0	0,0	0,0
		Vaasa	81,0	13,8	5,2	96,8	3,2	0,0
		Valkeakoski	61,9	10,7	27,4	91,4	2,3	6,3
		Ylöjärvi	67,2	12,1	20,8	100,0	0,0	0,0
		Kunnat yhteensä	66,8	12,6	20,6	97,9	0,8	1,2
	Taajaan asutut kunnat	Akaa	63,8	12,4	23,8	100,0	0,0	0,0
		Alajärvi	70,2	11,2	18,6	84,0	4,0	12,0
		Hämeenkyrö	61,7	17,1	21,2	100,0	0,0	0,0
		Ilmajoki	65,7	17,6	16,7	84,0	8,0	8,0
		Jämsä	63,5	12,9	23,6	97,8	2,2	0,0
		Kauhajoki	64,9	14,5	20,6	100,0	0,0	0,0
		Kauhava	65,8	11,9	22,3			
		Keuruu	61,2	13,0	25,8	100,0	0,0	0,0
		Kurikka	65,2	10,3	24,6	100,0	0,0	0,0
		Laihia	86,8	11,4	1,8	100,0	0,0	0,0
		Lapua	66,6	14,6	18,9	100,0	0,0	0,0
		Laukaa	63,5	13,1	23,4	98,4	1,6	0,0
		Mustasaari	88,6	7,6	3,8	100,0	0,0	0,0

	Muurame	62,7	18,0	19,3	100,0	0,0	0,0
	Mänttä-Vilppula	60,1	14,6	25,4	100,0	0,0	0,0
	Orivesi	65,7	12,1	22,2	100,0	0,0	0,0
	Parkano	66,4	15,1	18,5	94,4	0,0	5,6
	Sastamala	69,7	12,6	17,7	100,0	0,0	0,0
	Äänekoski	64,0	13,9	22,1	100,0	0,0	0,0
	Kunnat yhteensä	65,6	13,2	21,2	98,6	0,7	0,7
Maaseutumaiset	Alavus	70,7	11,7	17,7	92,3	7,7	0,0
kunnat	Evijärvi	72,4	10,3	17,2	100,0	0,0	0,0
	Halsua	100,0	0,0	0,0	100,0	0,0	0,0
	Hankasalmi	66,1	9,6	24,3	100,0	0,0	0,0
	Ikaalinen	64,3	13,5	22,2	100,0	0,0	0,0
	Isojoki	82,6	4,3	13,0	100,0	0,0	0,0
	Isokyrö	57,6	15,3	27,1	100,0	0,0	0,0
	Joutsa	64,9	15,7	19,4	100,0	0,0	0,0
	Juupajoki	66,1	12,5	21,4	100,0	0,0	0,0
	Kannonkoski	75,0	5,0	20,0	100,0	0,0	0,0
	Kannus	99,3	0,7	0,0	100,0	0,0	0,0
	Karjajoki	75,0	4,2	20,8	100,0	0,0	0,0
	Karstula	67,3	10,2	22,4	100,0	0,0	0,0
	Kaustinen	98,3	1,7	0,0	100,0	0,0	0,0
	Kihniö	81,3	9,4	9,4	90,0	0,0	10,0
	Kinnula	58,6	17,2	24,1	100,0	0,0	0,0
	Kivijärvi	58,8	17,6	23,5	100,0	0,0	0,0
	Konnevesi	61,7	20,0	18,3	100,0	0,0	0,0
	Korsnäs	75,0	20,0	5,0	100,0	0,0	0,0
	Kristiinankaupunki						
		85,3	11,8	2,9	100,0	0,0	0,0
	Kruunupyy	87,2	8,5	4,3	100,0	0,0	0,0
	Kuhmoinen	75,7	10,8	13,5	100,0	0,0	0,0
	Kuortane	67,4	17,4	15,2	88,9	0,0	11,1
	Kyyjärvi	46,7	20,0	33,3	80,0	0,0	20,0
	Lappajärvi	75,0	8,3	16,7	100,0	0,0	0,0
	Lestijärvi	93,3	0,0	6,7	100,0	0,0	0,0
	Luhanka	75,0	0,0	25,0	100,0	0,0	0,0
	Luoto	90,6	9,4	0,0	80,0	0,0	20,0
	Maalahti	90,2	6,6	3,3	100,0	0,0	0,0
	Multia	70,6	8,8	20,6			
	Närpiö	95,1	3,7	1,2	100,0	0,0	0,0
	Pedersören kunta	87,2	8,5	4,3	80,8	3,8	15,4
	Perho	97,1	2,9	0,0	100,0	0,0	0,0
	Petäjävesi	71,7	18,9	9,4	100,0	0,0	0,0
	Pihtipudas	63,6	16,2	20,2	100,0	0,0	0,0
	Punkalaidun	68,1	14,3	17,6	100,0	0,0	0,0
	Pälkäne	67,2	19,0	13,9	90,5	9,5	0,0
	Ruovesi	69,9	13,7	16,4	100,0	0,0	0,0
	Saarijärvi	65,2	15,2	19,6	98,4	1,6	0,0
	Soini	64,3	17,9	17,9	100,0	0,0	0,0
	Teuva	64,6	10,6	24,8	100,0	0,0	0,0
	Toholampi	100,0	0,0	0,0	100,0	0,0	0,0
	Toivakka	70,4	14,8	14,8	80,0	0,0	20,0
	Urpjala	68,4	8,5	23,1	100,0	0,0	0,0
	Uurainen	70,2	14,0	15,8			
	Uusikaarlepyy	73,5	16,3	10,2	90,0	10,0	0,0
	Vesilahti	64,2	11,3	24,5	44,4	55,6	0,0
	Veteli	97,8	2,2	0,0	100,0	0,0	0,0
	Viitasaari	65,1	13,0	21,9	100,0	0,0	0,0
	Vimpeli	69,2	13,5	17,3	50,0	50,0	0,0
	Virrat	67,7	16,8	15,5	100,0	0,0	0,0
	Vöyri	89,7	8,8	1,5	85,7	14,3	0,0
	Ähtäri	66,7	10,1	23,2	80,0	20,0	0,0
	Kunnat yhteensä	72,3	11,7	16,0	96,3	2,5	1,2
Pohjois-	Kaupunkimaiset						
Suomen AVI	kunnat						
	Kajaani	97,8	1,1	1,1	94,9	0,0	5,1
	Kempele	99,4	0,3	0,3	100,0	0,0	0,0
	Oulu	98,5	1,0	0,4	97,7	1,1	1,2
	Raahe	98,2	1,2	0,6	100,0	0,0	0,0

	Kunnat yhteensä	98,4	1,0	0,5	97,6	0,7	1,6	
Taajaan asutut kunnat	Haapajärvi	99,5	0,0	0,5	100,0	0,0	0,0	
	Ii	99,0	1,0	0,0	100,0	0,0	0,0	
	Kalajoki	96,9	1,0	2,1	100,0	0,0	0,0	
	Kuhmo	99,6	0,4	0,0	94,7	2,6	2,6	
	Kuusamo	99,0	0,8	0,3	100,0	0,0	0,0	
	Liminka	95,5	3,2	1,3	100,0	0,0	0,0	
	Muhos	99,2	0,0	0,8	100,0	0,0	0,0	
	Nivala	100,0	0,0	0,0	100,0	0,0	0,0	
	Oulainen	99,3	0,7	0,0	100,0	0,0	0,0	
	Suomussalmi	97,4	2,1	0,5	100,0	0,0	0,0	
	Ylivieska	98,0	1,2	0,8	100,0	0,0	0,0	
	Kunnat yhteensä	98,5	0,9	0,6	99,6	0,2	0,2	
	Maaseutumaiset kunnat	Alavieska	93,5	6,5	0,0	100,0	0,0	0,0
Haapavesi		99,5	0,5	0,0	100,0	0,0	0,0	
Hailuoto		100,0	0,0	0,0	100,0	0,0	0,0	
Hyrnsalmi		98,3	1,7	0,0	100,0	0,0	0,0	
Kärsämäki		98,1	0,0	1,9	100,0	0,0	0,0	
Lumijoki		100,0	0,0	0,0	100,0	0,0	0,0	
Merijärvi		100,0	0,0	0,0	100,0	0,0	0,0	
Paltamo		97,1	2,9	0,0	33,3	0,0	66,7	
Pudasjärvi		99,1	0,4	0,4	100,0	0,0	0,0	
Puolanka		98,7	1,3	0,0	100,0	0,0	0,0	
Pyhäjoki		97,7	2,3	0,0	100,0	0,0	0,0	
Pyhäjärvi		95,5	3,0	1,5	100,0	0,0	0,0	
Pyhäntä		100,0	0,0	0,0	66,7	33,3	0,0	
Reisjärvi		96,8	3,2	0,0	100,0	0,0	0,0	
Ristijärvi		100,0	0,0	0,0	100,0	0,0	0,0	
Sievi		97,0	2,0	1,0	100,0	0,0	0,0	
Siikajoki		100,0	0,0	0,0	100,0	0,0	0,0	
Siikalatva		97,6	1,2	1,2	91,7	4,2	4,2	
Sotkamo		96,8	2,4	0,8	100,0	0,0	0,0	
Taivalkoski		97,8	0,0	2,2	100,0	0,0	0,0	
Tyrnävä		97,3	2,7	0,0	100,0	0,0	0,0	
Utajärvi		100,0	0,0	0,0	100,0	0,0	0,0	
Vaala		97,8	1,1	1,1	95,2	0,0	4,8	
Kunnat yhteensä	98,0	1,5	0,6	94,8	0,7	4,6		
Lapin AVI	Kaupunkimaiset kunnat	Kemi	97,9	1,4	0,7	85,3	0,0	14,7
		Rovaniemi	98,1	1,0	0,9	99,0	1,0	0,0
		Tornio	98,8	0,8	0,4	87,8	2,9	9,4
		Kunnat yhteensä	98,2	1,1	0,7	92,9	1,5	5,7
	Taajaan asutut kunnat	Kemijärvi	99,1	0,5	0,5	100,0	0,0	0,0
		Keminmaa	100,0	0,0	0,0	100,0	0,0	0,0
		Sodankylä	99,1	0,4	0,4	97,8	2,2	0,0
	Kunnat yhteensä	99,4	0,3	0,3	99,0	1,0	0,0	
	Maaseutumaiset kunnat	Enontekiö	97,6	0,0	2,4	100,0	0,0	0,0
		Inari	98,7	1,3	0,0	95,2	4,8	0,0
		Kittilä	99,0	1,0	0,0	100,0	0,0	0,0
		Kolari	100,0	0,0	0,0	90,0	0,0	10,0
		Muonio	100,0	0,0	0,0	100,0	0,0	0,0
		Pelkosenniemi	100,0	0,0	0,0	100,0	0,0	0,0
		Pello	100,0	0,0	0,0	88,9	11,1	0,0
		Posio	98,9	0,0	1,1	93,8	0,0	6,3
		Ranua	98,8	0,0	1,2	100,0	0,0	0,0
		Salla	97,1	2,9	0,0	100,0	0,0	0,0
		Savukoski	100,0	0,0	0,0	100,0	0,0	0,0
Simo		97,3	2,7	0,0	100,0	0,0	0,0	
Tervola	98,0	2,0	0,0	100,0	0,0	0,0		
Utsjoki	100,0	0,0	0,0	100,0	0,0	0,0		
Ylitornio	100,0	0,0	0,0	100,0	0,0	0,0		
Kunnat yhteensä	98,8	0,8	0,3	97,0	1,5	1,5		

Laatuseloste

Toimeentulotukihakemusten käsittelyajat

Tilastotietojen relevanssi

Toimeentulotukihakemusten käsittelyaikatietojen tiedonkeruu perustuu lakiin Terveyden ja hyvinvoinnin laitoksesta (668/2008) ja Sosiaali- ja terveysalan tutkimus- ja kehittämiskeskukseen (Stakes) tilastotoimesta annettuun lakiin (409/2001) sekä lakiin toimeentulotuesta (1412/1997/ 14f §).

Laissa toimeentulotuensta (14f§) määritellään että THL pyytää kunnilta, kuntayhtymiltä ja Kansaneläkelaitokselta kaksi kertaa kalenterivuodessa säädettyjen määräaikojen toteutumisen kannalta välttämättömät tiedot. Tiedot raportoidaan kuntakohtaisesti kahden eri kuukauden (huhtikuu, lokakuu) poikkileikkausaineistona. Tilasto sisältää tiedot toimeentulotukihakemusten lakisääteisten käsittelyaikojen toteutumisesta kunnittain, maakunnittain ja aluehallintovirastoalueittain. Tiedot kerätään kuntakohtaisina summatietoina, mistä ei ilmene asiakkaiden tunnistetietoja.

Terveyden ja hyvinvoinnin laitoksen tulee luovuttaa kuntia ja kuntayhtymiä koskevat tiedot edelleen Sosiaali- ja terveysalan lupa- ja valvontavirastolle (Valvira) sen valtakunnallista ohjaus- ja valvontatehtävää varten. Valvira ja aluehallintovirastot ovat valvoneet toimeentulotukihakemusten käsittelylle asetettujen määräaikojen toteutumista Terveyden- ja hyvinvoinnin laitoksen (THL) toimittamien tietojen perusteella systemaattisesti vuodesta 2014 alkaen. Perustoimeentulotuki siirtyi kunnilta Kelan hoidettavaksi vuoden 2017 alusta. Valviran ja aluehallintovirastojen valvonta perustoimeentulotuen käsittelyaikojen osalta päättyi samalla. Perustoimeentulotuen määräaikojen valvonta on siirtynyt Kelan valtuutettujen vastuulle.

Käytetyt käsitteet ja määritelmät on eritelty tilastoraportin liitteenä.

Menetelmäkuvaus

Tilaston perusjoukko muodostuu Suomen kaikista kunnista Ahvenanmaata lukuun ottamatta, toisin sanoen Manner-Suomesta. Toimeentulotukihakemusten käsittelyaikatiedot saadaan perustoimeentulotuen hakemusten osalta Kelasta ja pyydetään täydentävän ja ehkäisevän toimeentulotuen osalta kunnista. THL toimittaa toimeentulotukihakemusten käsittelyaikatilastotiedot kuntakohtaisesti kahden eri kuukauden (huhtikuu, lokakuu) poikkileikkausaineistona. Kunnat toimittavat tiedot kyselyyn sähköisen verkkopalvelun kautta. Vastaukset tulee palauttaa seurantakuukauden jälkeisen kuukauden loppuun mennessä. Niiden kuntien tietoja, jotka eivät vastaa määräaikaan mennessä, ei oteta mukaan tilastoihin. Määräajan jälkeen lähetetyt korjaustiedot lähetetään kuitenkin välittömästi valvontaviranomaisille tiedoksi virheellisten valvontatoimien ehkäisemiseksi.

THL:n käsittelyaikkatilasto poikkeaa Kelan toimeentulotuen käsittelyaikatietojen raportoinnista ([Kela: Perustoimeentulotuen käsittelyaikatietojen toteutuminen](#)). Kela raportoi kussakin kuussa tehtyjä perustoimeentulotuen ratkaisuja omilla verkkosivuillaan. THL:n raportointi koskee seurantakuukausien (huhtikuu ja lokakuu) Kelan perustoimeentulotuen ja kuntien täydentävän ja ehkäisevän toimeentulotuen seurantakuukaudelle kohdistuvien toimeentulotukihakemusten käsittelyaikoja. Seurantakuukaudelle kohdistuvien toimeentulotukihakemusten lukumäärä on yleensä suurempi kuin samalle kuukaudelle tehtyjen ratkaisujen määrä sen takia, että toimeentulotukea on voitu myöntää seurantakuukautta aiempina kuukausina pidemmälle ajanjaksolle.

Kuntien täydentävän ja ehkäisevän toimeentulotuen hakemusten käsittelyaikaseurantatiedot muodostetaan hakemuksista, joissa on käsitelty seurantajaksolle kohdistavaa tukea ja jotka on ratkaistu viimeistään poimintapäivää edeltävänä päivänä. Kyseiset ratkaisut ovat voineet sisältää tukikautta myös muille kuukausille. Tietojen THL:lle toimittamisen aika vaihtelee kunnittain seurantakuukautta seuraavan kuukauden alusta kuun loppuun. Myöhemmin tehdyt ratkaisut eivät ole mukana tilastossa.

Kelan käsittelyaikaseurantatiedot muodostetaan ratkaisuksista, joissa on käsitelty seurantajaksolle kohdistuvaa tukea. Kyseiset ratkaisut ovat voineet sisältää tukikautta myös muille kuukausille. Tilasto muodostetaan ratkaisuksista, jotka on tehty viimeistään poimintapäivää edeltävänä päivänä. Poimintapäivä on tilastointikuukautta seuraavan kuukauden loppupuolella. Myöhemmin tehdyt ratkaisut eivät ole mukana tilastossa.

Tietojen oikeellisuus ja tarkkuus

Tiedot ovat oikeita, jos tiedonantajat ovat antaneet ne oikein. Tietojen tarkkuutta arvioidaan sisäisesti vertaamalla eri kyselyn eri kysymysten vastauksia toisiinsa sekä vertaamalla vastausten tuloksia ajallisesti keskenään.

Julkaistujen tietojen ajantasaisuus ja oikea-aikaisuus

Toimeentulotukihakemusten käsittelyajat -tilastoraportti ilmestyy kaksi kertaa vuodessa, kesäkuussa ja joulukuussa – noin kolmen-neljän viikon viiveellä tiedonkeruun päätyttyä.

Tietojen saatavuus ja läpinäkyvyys/selkeys

Toimeentulotukihakemusten käsittelyajat -tilastoraportti toimitetaan sähköpostilla kaikkien kuntien virallisiin sähköpostiosoitteisiin ja Kelan toimeentulotuen yhteyshenkilöille. Tilastoraportti on saatavilla [THL:n verkkosivulla](#).

Tilastojen vertailukelpoisuus

Toimeentulotuen käsittelyaikoja koskeva tiedonkeruu aloitettiin huhtikuussa 2014. Lokakuun 2014 tiedonkeruuseen tehtiin muutos, jonka perusteella myös maahanmuuttajille lain mukaan kuuluva toimeentulotuki otetaan käsittelyaikatilastoinnissa mukaan. Huhtikuussa 2015 tiedonkeruuta täsmennettiin siten, että kysymykseen 2d (hakemukset, joiden osalta päätös on tehty 10 arkipäivän tai enemmän aikana tai käsittely on vielä kesken) lisättiin poissulkukriteeri. Sen mukaan kysymyksessä 2d mukaan ei lueta hakemuksia, joiden osalta lisäselvityspyynnöprosessi on vielä kesken. Huhtikuun 2016 käsittelyaikaseurantaan tehtiin tarkennus: Käsittelyaika päättyy hakemuksen tai siihen liittyvän lisäselvityspyynnön vastauksen perusteella tehtyyn päätökseen. Lisäselvityspyynnön sisältävien hakemusten käsittelyaika lasketaan mukaan vain kerran. Huhtikuusta 2017 lähtien tiedonkeruu on kaksiosainen: perustoimeentulotukihakemusten kuntakohtaiset käsittelyaikaseurantatiedot saadaan Kelasta ja täydentävän sekä ehkäisevän toimeentulotuen käsittelyaikaseurantatiedot Manner-Suomen kunnista. Tiedoista muodostetaan erilliset Kelan ja kuntien käsittelyaikaseurantatiedot. Huhtikuun 2017 käsittelyaikatiedot eivät ole kaikilta osin vertailukelpoisia aiempiin vuosiin.

Selkeys ja eheys/yhtenäisyys

Tilastoraportti sisältää Manner-Suomen tiedot toimeentulotuen käsittelyaikojen toteutumisesta.

Toimeentulotukihakemusten käsittelyajat huhtikuussa 2017 -tilastoraportin erityiskysymykset

Vuonna 2017 Suomessa on 311 kuntaa. Kysely ei kata Ahvenanmaan kuntia (16 kuntaa). Kysely toteutettiin huhtikuussa 2017 seitsemännen kerran. Kela toimitti tiedot kyselyyn perustoimeentulotuen hakemusten ja niiden käsittelyaikojen osalta. Manner-Suomen kunnat toimittivat tiedot täydentävän ja ehkäisevän toimeentulotuen hakemusten ja niiden käsittelyaikojen osalta. Yhteensä 310 kuntaa vastasi kyselyyn. Uuraisten tiedot puuttuvat.

Huhtikuun 2017 kyselyssä kysyttiin mitä hyviä tai huonoja vaikutuksia perustoimeentulotuen siirrosta Kelaan on ilmennyt kuntanne toimeentulotuki- ja/tai aikuissosiaalityössä. Avokysymykseen saapui yhteensä 195 vastausta. Osa kuntien vastauksista sisälsi usean kunnan (kuntayhtymän tai yhteistoiminta-alueen) vastauksen. Tiedonkeruun kuntakommentit on toimitettu STM:n, THL:n ja Valviran sekä Kelan ja Kuntaliiton toimeentulotuen asiantuntijoille 13.6.2017. Vastauksia tulaaan hyödyntämään valvonnassa, tutkimuksessa, tiedolla johtamisessa sekä kehittämisessä.

Tilastopoimintaa ja tietojärjestelmiä koskevia erityiskysymyksiä

Kysymys 1. Hakemusten lukumäärä yhteensä ja niiden hakemusten lukumäärä, jotka käsiteltiin kiireellisenä

Kunnat

Osa kunnista toimittaa käsittelyaikatiedot seurantakuukautena (huhtikuu, lokakuu) kuntaan jätetyistä täydentävän ja ehkäisevän toimeentulotuen hakemuksista vaikka tiedot pyydetään toimittamaan hakemuksista, joissa tuki kohdistuu seurantajaksoelle (huhtikuu, lokakuu).

Joidenkin kuntien tiedetään poimivan kiireellisten hakemusten lukumäärän asiakastietojärjestelmästä 0–1 arkipäivän aikana tehdyistä ratkaisuksista. Tieto ei täysin vastaa kiireellisten hakemusten määrää, koska ratkaisu on voitu tehdä 0-1 arkipäivässä ilman kiireelliseksi arviointia. Asiakastietojärjestelmistä tietoja toimittavien kuntien lukumäärä on kasvanut aiemmista käsittelyaikaseurantakerroista. Suurin osa kunnista saa kiireelliseksi arvioitujen hakemusten tiedot asiakastietojärjestelmästä. Huhtikuussa 2017 yhteensä 41 kuntaa vastasi, että tiedot ovat arviotietoja.

Kela

Kelaan osoitettuihin perustoimeentulotuen hakemuksiin on laskettu seurantakuukauteen kohdistuvat ratkaisu, joita voi olla samalla kotitaloudella useampia seurantakuukauden aikana. Kela tilastoi lukuihinsa samaan kotitalouteen tehdyt hakemusten tarkistusratkaisut erillisinä hakemuksina, mikä osittain selittää Kelan toimeentulotukihakemusten suuren mää-

rän. Tarkistusratkaisu on ratkaisu, joka tehdään kun aiemmin tehdyn etuusratkaisun perusteet ovat muuttuneet. Näin ollen tarkistushakemuksiksi luokitellaan hakemus, joka kohdistuu aikaan, jolle tukea on myönnetty. Tarkistushakemus ja uusi hakemus ovat rinnakkeisia luokkia (käsittelyn tyyppiä) eli tarkistushakemukset eivät nimenomaan ole uusia hakemuksia. Tarkistushakemukset ovat mukana Kelan toimittamassa käsittelyaikaseurannan hakemusten lukumäärässä koska Kelan käsittelyaikatakuun piiriin kuuluvat käsittelyn tyypit ovat uusi hakemus, tarkistushakemus, jatkohakemus, maksusitoumus ja vuokravakuus.

Kelan etuusjärjestelmään on kirjautunut kiireellisiksi ratkaisuja, jotka eivät todellisuudessa ole olleet kiireellisiä, koska järjestelmässä pakotettuna oleva ”kiireellinen hakemus” -rasti on unohdettu tyhjentää. Tästä syystä tilastoitujen kiireellisten ratkaisujen määrä on suurempi kuin todellisuudessa.

Kysymys 2. Toimeentulotukihakemusten käsittelyajat seurantajaksona

Kunnat

Kohta 2c (käsittelyaika 8–9 päivää): ja Kohta 2 d (käsittelyaika yli 10 arkipäivää tai käsittely yhä kesken): Jos hakemus lähetetään asiakkaalle lisäselvitystä varten pitää tietojärjestelmään merkitä lisäselvityspyyntö. Hyvin pieneen osaan kuntien käsittelyaikatietoja on kirjautunut lakisääteiset käsittelyajat ylittäneitä ratkaisuja, joissa käsittelyajat eivät ole tosiasiasa ylittyneet vaan hakemukseen on unohdettu laittaa lisäselvityksellä -merkintä. Tästä syystä käsittelyaikojen ylittäneiden ehkäisevän ja täydentävän toimeentulotuen ratkaisujen määrä on hieman suurempi kuin todellisuudessa.

Kysymys 4. Toimeentulotukiasiakkaan henkilökohtaiseen keskusteluun pääsyn mahdollisuus

Kunnat

Suurimmassa osassa kuntia henkilökohtaiseen keskusteluun pääsyä ei tilastoida, joten tieto perustuu arvioon.

Kela

Tietoa ei ole mahdollista poimia Kelan tietokannoista.

Kelan tietojen osalta kysymykseen on vastattu vaihtoehto ”aina” jokaisen kunnan osalta. Perusteluna on se, että Kelan puhelinpalvelu on käytössä joka työpäivä, ja puhelinpalvelussa tarjotaan asiakkaalle asiantuntijapalvelua. Lisäksi suuressa osassa kuntia on Kelan toimisto tai palvelupiste, jossa voi asioida ja saada myös asiantuntijapalvelua.