

Eläketurvakeskuksen  
monisteita 38

# Työkyvyttömyyseläkkeet 1990-2001

Raija Gould  
Heidi Nyman

# Sisältö

## Aluksi

### Osa I

1 Työkyvyttömyyseläkesäännösten kehitys .....	7
2 Työkyvyttömyyseläkeläisten määrä .....	10
3 Hakemukset ja eläkkeiden alkaminen.....	13
4 Sairausryhmittäiset muutokset .....	18
5 Osatyökyvyttömyyseläkkeet .....	20
6 Kuntoutustuet .....	22
7 Hylkäykset .....	25
8 Yhteenveto .....	28
Kirjallisuus.....	29

### Osa II

#### Tilastoja työkyvyttömyyseläkkeiden ratkaisuista vuosina 1990-2001

1 Ratkaisujen lukumäärä .....	32
2 Hylkäysprosentti.....	38

## ALUKSI

Tämä moniste on kolmas työkyvyttömyyseläkkeitä käsittelevä julkaisu Eläketurvakeskuksen monistesarjassa. Ensimmäisessä monisteessa ”Työkyvyttömyyseläkkeiden hylkäykset vuosina 1990–1995” keskityttiin eläkehakemusten hylkäysosuuden kehityksen tarkasteluun (Nyman ja Gould 1996). Pari vuotta myöhemmin julkaistussa monisteessa ”Työkyvyttömyyseläkeratkaisut 1990–1997” pohdittiin työttömyyden merkitystä työkyvyttömyyseläkekäytännössä (Gould ja Nyman 1998). Nyt käsillä olevassa kolmannessa monisteessa painopiste on työkyvyttömyyseläkkeellä olevien ja työkyvyttömyyseläkkeelle vuosittain siirtyvien määrällisessä kehityksessä.

Monisteen tekstiosassa kuvataan eläkesäännösten muutoksia, työkyvyttömyyseläkeläisten väestöosuutta sekä työkyvyttömyyseläkkeiden hakemisalttiuden, alkavuuden ja hylkäysosuuden kehitystä 1990-luvulla. Tarkastelussa kiinnitetään huomiota myös osatyökyvyttömyyseläkkeiden ja kuntoutustukien kehitykseen.

Monisteen toisena osana on laaja tilastotaulukkojen kokoelma. Taulukot sisältävät tietoja koko työeläkejärjestelmässä – sekä yksityisellä että julkisella sektorilla – tehdyistä työkyvyttömyyseläkeratkaisuista. Tilastotaulukot kattavat ajanjakson 1990–2001.

Jukka Lampi Eläketurvakeskuksen tilasto-osastolta on osallistunut monisteessa esitetyn tilastoaineiston tuottamiseen Eläketurvakeskuksen rekistereistä.

# 1 TYÖKYVYTTÖMYYSELÄKESÄÄNNÖSTEN KEHITYS

Työkyvyttömyyseläkejärjestelmässä on parin viime vuosikymmenen aikana tapahtunut useita muutoksia. 1980-luvulla luotiin ikääntyneille uusi työkyvyttömyyseläkemuoto, yksilöllinen varhaiseläke, jonka käyttöä kuitenkin 1990-luvulla supistettiin ikärajoja korottamalla. 1990-luvulla kuntoutus sai työkyvyttömyyseläkekäytännössä aiempaa enemmän painoa, ja tämä sama suuntaus on jatkunut edelleen 2000-luvulla.

1970- ja 1980-lukujen taitteessa työskennellyt Eläkeikäkomitea ehdotti osana joustavaa eläkeikäjärjestelmää koskevaa uudistusta, että pitkään työelämässä mukana olleille kuluttavissa ammateissa toimineille ikääntyneille annettaisiin työkyvyn heikentyessä mahdollisuus siirtyä eläkkeelle varsinaista työkyvyttömyyseläkettä lievemmin kriteerein (KM 1981). Ikääntyneille tarkoitettu työkyvyttömyyseläkkeen laji, yksilöllinen varhaiseläke, otettiin käyttöön kansaneläkejärjestelmässä ja yksityisen sektorin työeläkejärjestelmässä 1.1.1986 ja julkisella sektorilla 1.7.1989.

Yksilöllisen varhaiseläkkeen alaikäraja oli alkujaan 55 vuotta. Vuonna 1994 ikäraja korotettiin vuonna 1940 tai sen jälkeen syntyneillä 55-vuodesta 58 vuoteen. Vuosina 1994–1997 vuonna 1939 syntyneet olivat siten nuorin yksilölliseen varhaiseläkkeeseen oikeutettu ikäluokka; 1940 syntyneillä yksilöllisen varhaiseläkkeen ikäraja täyttyi vasta vuonna 1998. Ikärajan korottaminen perustui Eläkekomitea 1990:n ehdotuksiin, joiden tavoitteena oli kehittää eläkejärjestelmää siten, että eläkkeelle siirtyminen myöhentyisi (KM 1991). Vuonna 2000 samaan tavoitteeseen perustuen ikärajaa korotettiin edelleen 60 vuoteen vuonna 1944 tai sen jälkeen syntyneillä.

Tuoreen lakiesityksen mukaan 1944 tai sen jälkeen syntyneet eivät kuitenkaan 60 vuotta täytettyäänkään tule siirtymään yksilöllinen varhaiseläke nimiselle itsenäiselle eläkemuodolle. Hallituksen huhtikuussa 2002 eduskunnalle antaman esityksen mukaan yksilöllinen varhaiseläke erillisenä eläkemuotona lakkaa (HE 2002). Esitys perustuu työmarkkinoiden keskusjärjestöjen marraskuussa 2001 tekemään periaatesopimukseen, jossa esitetään yksilöllisen varhaiseläkkeen sulauttamista varsinaiseen työkyvyttömyyseläkkeeseen. Yksilöllisestä varhaiseläkkeestä ehdotetaan luovuttavaksi siten, että vuoden 1943 jälkeen syntyneillä ei enää ole oikeutta tähän eläkemuotoon. Samalla kuitenkin 60 vuotta täyttäneiden työkyvyttömyyseläkeoikeuden arvioinnissa sovellettaisiin lievempiä, nykyisen yksilöllisen varhaiseläkkeen kaltaisia kriteereitä.

Yksilöllisen varhaiseläkkeen ikärajan korottamiset liittyivät laajempaan eläkepolitiikan painotuksen muutokseen. Kun vielä 1980-luvulla eläkepolitiikan keinoin pyrittiin työvoiman tarjonnan hillitsemiseen, ja sekä vakuutettujen hyvinvoinnin että yritysten kilpailukyvyn ylläpitämiseksi luotiin uusia mahdollisuuksia varhaiseen työelämästä poistumiseen, 1990-luvulla painotus muuttui työssä jatkamisen tukemiseen. Tämä painotus näkyi varhaiseläkkeille siirtymisen ehtojen tiukentamisena, työssä jatkamisen taloudellisina kannustimina ja kuntoutuksen ja työkykyä ylläpitävien toimintamallien kehittämisenä.

Yksilöllisen varhaiseläkkeen ikärajojen korottamisen lisäksi esimerkiksi työttömyyseläkkeen saamisen ehtoja kiristettiin vuoden 1994 alusta. Samalla työssä jatkamista – vaikka vain osa-aikaisenakin – tuettiin alentamalla osaaikaeläkkeen ikärajaa ja parantamalla myös joitakin muita osaaikaeläkkeen ehtoja.

Työssä jatkaminen tehtiin ikääntyneelle työntekijälle eläkkeelle siirtymistä houkuttelevammaksi myös siten, että työn jatkaminen paransi eläketurvan tasoa. Kun ansiotyöstä tavallisesti karttuu työeläkettä 1,5 prosenttia vuodessa, korotettiin 60 vuotta täyttäneiden työssä jatkavien karttumisprosentti 2,5 prosenttiin vuonna 1994. Toisaalta työkyvyttömyyseläkkeelle siirtymisen ja vanhuuseläkeiän välisen ns. tulevan ajan karttumisprosentin pienentämisellä pyrittiin varhainen eläkkeelle siirtyminen tekemään vähemmän houkuttelevaksi. Vuonna 1996 tulevan ajan karttuma pieneni 50–59-vuotiailla 1,2 prosenttiin ja 60–64-vuotiailla 0,8 prosenttiin.

Erityisesti potentiaalisten työkyvyttömyyseläkeläisten työssä jatkamisen edellytyksiä pyrittiin parantamaan kuntoutuksen keinoin. Vuoden 1991 kuntoutuksella tehostettiin kuntoutusjärjestelmien yhteistyötä ja selkiytettiin niiden työnjakoa. Kuntoutusmyönteisyyttä lisättiin esimerkiksi siten, että työeläkeläisten mukainen kuntoutusraha säädettiin suuremmaksi kuin vastaavalla ajalla maksettava työkyvyttömyyseläke. 1990-luvun puolivälissä korostettiin kuntoutuksen ensisijaisuutta jatkuvalla työkyvyttömyyseläkkeelle siirtymiseen nähden. Vuonna 1996 määräaikainen työkyvyttömyyseläke muutettiin nimeltään kuntoutustueksi. Kuntoutustuen myöntäminen edellyttää aina hoito- tai kuntoutussuunnitelman tekoa. Samalla työeläkejärjestelmässä otettiin käyttöön kuntoutuskorotus, jota voidaan maksaa kuntoutustuen tai muun työkyvyttömyyseläkkeen lisäksi aktiivisen kuntoutuksen ajalta.

1990-luvun puolivälin uudistusten yhteydessä sovittiin, että työkyvyttömyyden arviointia pyritään kehittämään kuntoutusmyönteiseen suuntaan. Tässä tarkoituksessa toteutettiin ”Huomisen työkyky” –koulutusprojekti. Sen mittavin hanke oli terveydenhuoltoon suunnattu työkyvyn arviointikoulutus, jonka avulla pyrittiin muuttamaan työkyvyn todistamiseen perustuva toimintamalli jäljellä olevan työkyvyn tukemiseen suuntautuvaksi (Nikkarinen ym. 1998).

1990-luvulla työeläkejärjestelmä aktivoitui myös varhaiskuntoutukseen ja TYKY-toimintaan osallistumisessa. Monet yksityisen sektorin työeläkelaitokset käynnistivät omille asiakasyrityksilleen suunnattuja työkyvyn ylläpitämishojelmia. Valtiokonttori tarjosi virastoille ja laitoksille suunnattua työkyvyn ylläpitämiskoulutusta ja kehitti varhaiskuntoutustoimintaansa entistä monipuolisemmaksi, ja kuntasektorilla käynnistyi Kuntien eläkevakuutuksen Kuntatyö-kunnossa –ohjelma.

Pyrkimys varhaisen ammatillisen kuntoutuksen tehostamiseen on jatkunut 2000-luvulla. Työeläkejärjestelmässä tuli vuonna 2000 voimaan 58–59-vuotiaan vakuutetun oikeus varhaisen kuntoutuksen selvittelyyn. Vuoden 2000 alussa käynnistettiin yhteistyökäytäntöjen kehittämiseen tähtäävä Kuntoutus- ja työkyvyn arviointiverkosto –projekti. Projektin rinnalla työstettiin Kansaneläkelaitoksen ja työeläkelaitosten yhteistyöryhmissä työkyvyn arviointiin liittyen toimintakyvyn arvioinnin menettelytapoja ja kriteereitä.

Myös työmarkkinajärjestöjen syksyllä 2001 tekemä periaatesopimus korostaa kuntoutuksen merkitystä. Sopimuksen mukaan työeläkejärjestelmässä on tarkoitus toteuttaa työkyvyttömyyden uhkan toteamiseen perustuva oikeus ammatilliseen kuntoutukseen. Samoin on sovittu jatkettavaksi ja tehostettavaksi Työeläkevakuuttajat TELA ry:n koordinoimaa ohjelmaa, jossa työnantaja koulutetaan kehittämään yhteistyössä henkilöstön kanssa työjärjestelyjä, kuntoutusta ja koulutusta. Ohjelman tavoitteena on parantaa ikääntyneiden työelämässä jatkamisen edellytyksiä.

Edellä kuvatut työkyvyttömyyseläkkeitä ja kuntoutusta koskevat muutokset ovat monin tavoin vaikuttaneet parin viime vuosikymmenen työkyvyttömyyseläkekäytäntöihin. Työkyvyn ylläpitämiseen ja parantamiseen suunnattujen toimenpiteiden vaikutukset tulevat parhaiten esille todennäköisesti vasta pitemmällä aikavälillä. Sen sijaan eläkemahdollisuuksiin liittyvät muutokset kuten yksilöllisen varhaiseläkkeen käyttöönotto ja myöhemmin sen ikärajojen korotukset näkyivät välittömästi uusien työkyvyttömyyseläkkeiden lukumäärissä. Seuraavissa jaksoissa siirrytäänkin tarkastelemaan työkyvyttömyyseläkkeiden määrällistä kehitystä.

## 2 TYÖKYVYTTÖMYYSELÄKELÄISTEN MÄÄRÄ

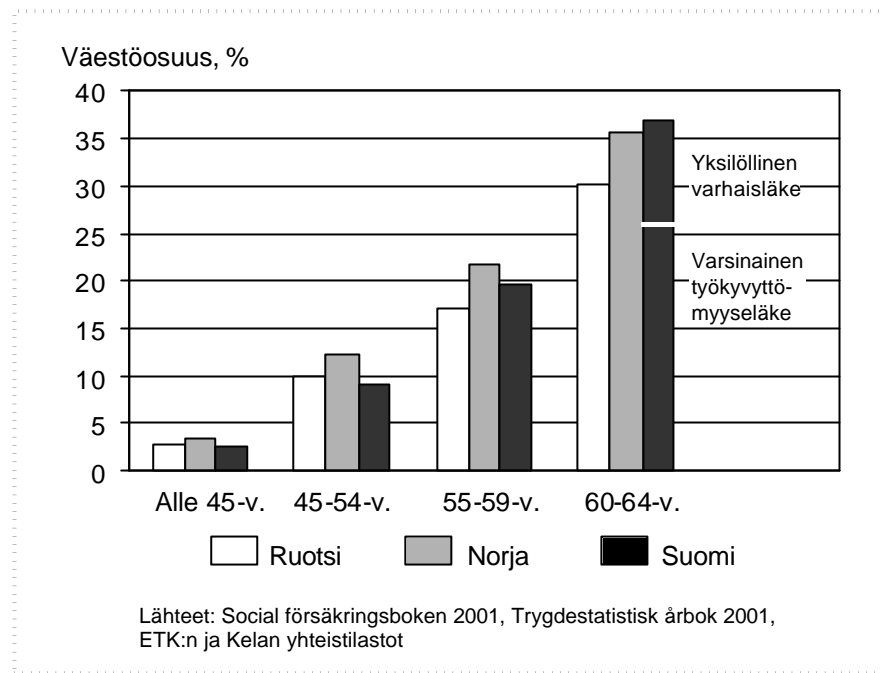
Vuoden 2000 lopussa työkyvyttömyyseläkkeensaajia oli kaikkiaan 276 300. Suomessa asuvia heistä oli 261 800. Kaikista työkyvyttömyyseläkeläisistä runsas kymmenesosa eli 31 500 sai eläkkeensä ikääntyneille lievennetyin kriteerein myönnettävänä yksilöllisenä varhaiseläkkeenä. Muut saivat varsinaista työkyvyttömyyseläkettä.

Työkyvyttömyyseläkkeen voi saada joko kansaneläkejärjestelmästä, työeläkejärjestelmästä tai molemmista. Vuonna 2000 kaikista työkyvyttömyyseläkkeensaajista 221 100 henkilöä sai työeläkettä. Työeläkejärjestelmässä työkyvyttömyyseläke voidaan maksaa joko täytenä eläkkeenä, jolloin työkyvyn tulee olla heikentynyt vähintään kolme viidesosaa, tai osaeläkkeenä, jolloin työkyvyn heikkenemiseksi riittää kaksi viidesosaa. Vuonna 2000 osatyökyvyttömyyseläkkeensaajia oli 12 200.

### **Nuorten työkyvyttömyyseläkeläisten väestöosuus on Suomessa pienempi kuin Norjassa ja Ruotsissa**

Suomen työikäisestä väestöstä eli 16–64-vuotiaista oli vuonna 2000 työkyvyttömyyseläkkeellä 7,7 prosenttia. Työikäisistä miehistä työkyvyttömyyseläkkeellä oli runsas kahdeksan prosenttia ja naisista runsas seitsemän prosenttia. Ikäryhmittäiset erot ovat suuret: vuonna 2000 vain noin yksi prosentti 16–34-vuotiaista oli työkyvyttömyyseläkkeellä, 35–54-vuotiaista heitä oli kuusi prosenttia ja 55–64-vuotiaista peräti 26 prosenttia.

Vielä 1990-luvun puolivälissä työkyvyttömyyseläkeläisten väestöosuus oli Suomessa selvästi suurempi kuin muissa Pohjoismaissa (Social Protection in... 2001). Vuosikymmenen kuluessa erot Suomen, Norjan ja Ruotsin välillä kuitenkin tasoittuivat, ja työikäiseen väestöön suhteutettuna kaikkein eniten työkyvyttömyyseläkeläisiä oli vuonna 2000 Norjassa. Vanhimmassa viisivuotissikäryhmässä Suomessa oli kuitenkin edelleen työkyvyttömyyseläkkeellä olevia suhteellisesti enemmän kuin pohjoismaisissa naapureissamme – huolimatta siitä, että Suomessa 60–64-vuotiailla oli myös monia muita varhaiseläkemahdollisuuksia. Sen sijaan alle 55-vuotiaita työkyvyttömyyseläkeläisiä oli Suomessa suhteellisesti vähemmän kuin Ruotsissa ja Norjassa. Myös 55–59-vuotiaassa väestössä työkyvyttömyyseläkeläisten osuus oli Suomessa selvästi pienempi kuin Norjassa (kuva 1).



**Kuva 1.** Työkyvyttömyyseläkettä saavien väestöosuus ikäryhmittäin Suomessa, Ruotsissa ja Norjassa vuonna 2000<sup>1</sup>.

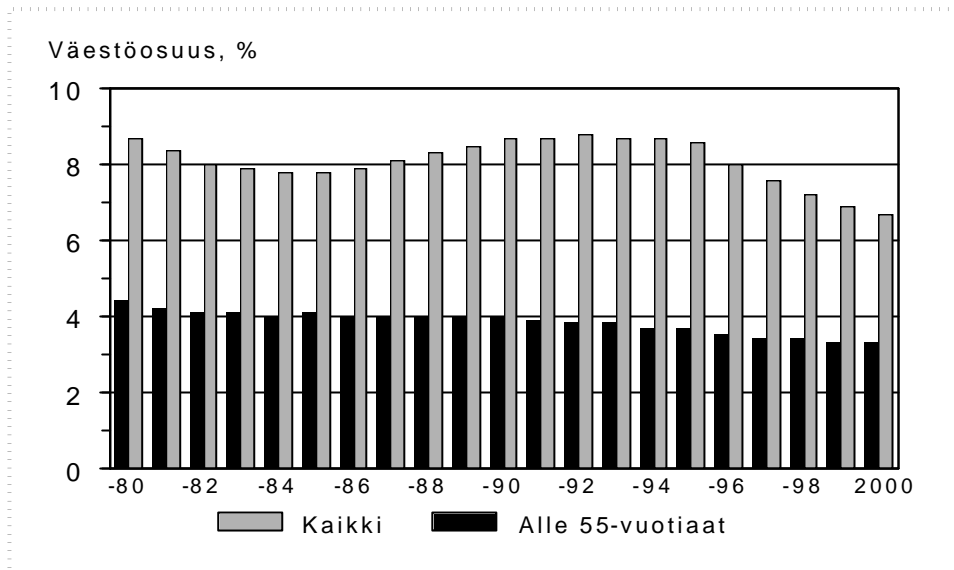
## Työkyvyttömyyseläkeläisten osuus väestöstä on pienentynyt

Työkyvyttömyyseläkeläisten kokonaislukumäärä oli vuonna 2000 hiukan pienempi kuin kaksi vuosikymmentä aikaisemmin. Kehitys on siis ollut myönteistä, joskin pelkästään lukumääriä tarkasteltaessa väestön ikärakenteen vanheneminen suurelta osin peittää tämän myönteisen suuntauksen. Ikävakioidut väestöosuudet osoittavat sen sijaan selkeästi, että työikäisestä väestöstä oli työkyvyttömyyseläkkeellä suhteellisesti huomattavasti pienempi osuus vuonna 2000 kuin vuonna 1980 (kuva 2).

Alle 55-vuotiailla työkyvyttömyyseläkeläisten väestöosuus on pienentynyt varsin tasaisesti. Yksilöllisen varhaiseläkkeen käyttöönotto 1980-luvun jälkipuoliskolla lisäsi 55 vuotta täyttäneiden eläkkeelle siirtymistä, ja tämä näkyy 1980- ja 1990-lukujen vaihteeseen sijoittuvana kasvuna myös koko työikäisen väestön työkyvyttömyyseläkeläisten osuuksissa (kuva 2).

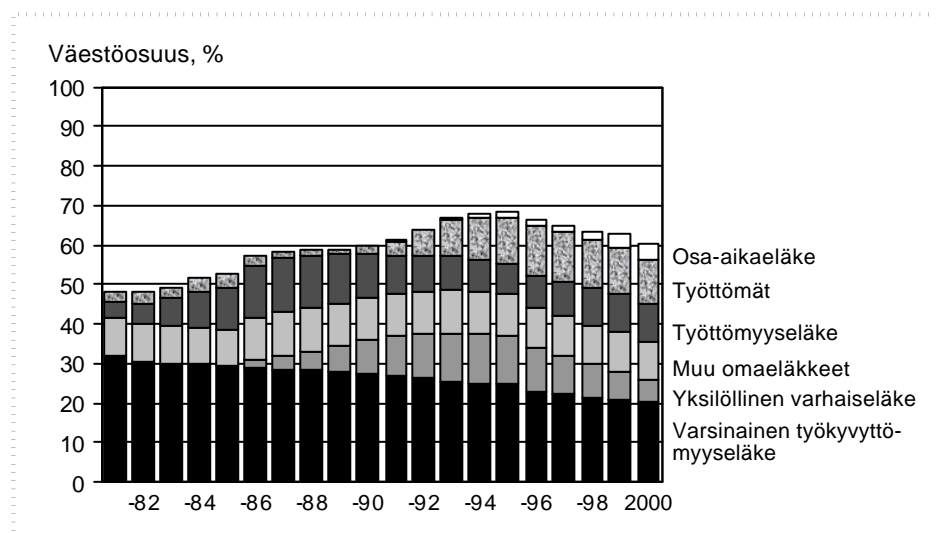
<sup>1</sup> Tässä monisteessa esitettyjä Suomen työkyvyttömyyseläkeläisten väestöosuuksia laskettaessa mukana ovat Suomessa asuvat eläkeläiset. Poikkeuksena on kuitenkin kuva 1. Koska Ruotsin ja Norjan luvut kattavat myös ulkomaille maksetut eläkkeet, on kuvassa 1 esitetyt Suomen luvut laskettu vertailtavuuden parantamiseksi myös tällä periaatteella.





**Kuva 2.** Työkyvyttömyyseläkkeensaajien väestöosuus vuosina 1980–2000, ikävaki-  
oitu vuoden 1980 väestöllä.

Vanhemmissa ikäryhmissä työkyvyttömyyseläkkeet eivät kuvastakaan pel-  
kästään väestön työkyvyn kehitystä, vaan ne ovat osa yleisempää varhaisen  
työelämästä poistumisen suuntausta (Hytti 1998, Gould 2001). Muut var-  
haiseläkkeet sekä ns. työttömyysputki ovat selvästi vaikuttaneet ikääntyneiden  
työkyvyttömyyseläkkeiden käyttöön. Kun vuonna 1981 erilaisilla varhaiseläk-  
keillä tai työttömänä olevista 55–64-vuotiaista kaksi kolmasosaa oli työkyvyt-  
tömyyseläkkeellä, vuonna 2000 työkyvyttömyyseläkeläisten osuus tästä jou-  
kosta oli alle puolet (kuva 3).



**Kuva 3.** 55–64-vuotiaiden eläkkeensaajien ja työttömien väestöosuus vuosina  
1981–2000.

### 3 HAKEMUKSET JA ELÄKKEIDEN ALKAMINEN

Edellisessä jaksossa kuvattiin Suomen työkyvyttömyyseläkkeensaajien määrällistä kehitystä kokonaisuudessaan – tarkastelu kattoi kaikki, sekä työeläkejärjestelmästä että kansaneläkejärjestelmästä eläkettä saavat. Tässä ja seuraavissa jaksoissa rajoitutaan työeläkejärjestelmään ja pääasiassa sen yksityiseen sektoriin.

#### Työkyvyttömyyseläkehakemusten määrä väheni 1990-luvulla

Työkyvyttömyyseläkehakemusten<sup>2</sup> lukumäärä väheni lähes koko 1990-luvun ajan. Varsinaisen työkyvyttömyyseläkkeen hakemukset vähenivät sekä yksityisellä sektorilla että valtiosektorilla aina 1990-luvun loppupuolelle asti, mutta sen jälkeen hakemusten lukumäärä kääntyi kasvuun. Kuntasektorilla varsinaisen työkyvyttömyyseläkkeen hakemusten lukumäärä ei sen sijaan vähentynyt, vaan pysyi melko tasaisena 1990-luvun loppupuolella alkaneeseen kasvuvaiheeseen asti (osa II, taulukot 1.1–1.2). Tämä johtuu ennen kaikkea kuntasektorilla työskentelevien ikärakenteen poikkeuksellisen nopeasta vanhenemisesta (taulukko 1).

**Taulukko 1.** 45 vuotta täyttäneiden osuus (%) yksityisen ja julkisen sektorin työntekijöistä vuosina 1993 ja 1998.

	1993	1998	Erotus, %-yksikköä
Yksityinen sektori	34,5	37,5	3,0
Kunnat	37,6	46,0	11,4
Valtio	41,6	44,5	2,9

Lähteet: Eläketurvakeskuksen, Kuntien eläkevakuutuksen ja Valtiokonttorin tilastot.

Suurten ikäluokkien vanheneminen näkyy työkyvyttömyyseläkkeen hakijoiden ikärakenteen muutoksessa: 1990-luvulla 45–54-vuotiaiden hakijoiden osuus kasvoi eniten, kun taas 2000-luvun alussa kasvua on ollut vanhimpien ikäryhmien osuuksissa (osa II, taulukko 1.3).

<sup>2</sup> Työkyvyttömyyseläkkeen hakijoilla tarkoitetaan tässä eläkehakemukseensa ratkaisun – joko myönnön tai hylkäyksen – saaneita.

Yksilöllisen varhaiseläkkeen hakemusten määrä väheni nopeasti 1990-luvun alkupuolella, mutta viime vuosina tilanne on pysynyt melko vakaana (osa II, taulukko 1.1). Hakemusten lukumäärän vähenemiseen on ennen kaikkea vaikuttanut yksilöllisen varhaiseläkkeen alaikärajan korottaminen: vuonna 1994 alaikäraja nousi 55 vuodesta 58 vuoteen vuonna 1940 ja sen jälkeen syntyneillä. Vuoden 2000 ikärajan korotus 58 vuodesta 60 vuoteen vuonna 1944 ja sen jälkeen syntyneillä ei ole vaikuttanut vielä tässä monisteessa esitettyihin lukuihin. Alaikärajan korottaminen ei kuitenkaan ole ainoa selitys yksilöllisen varhaiseläkkeen hakemusten vähenemiselle, sillä hakemukset ovat vähentyneet selvästi myös 60–64-vuotiaiden ikäryhmässä (osa II, taulukko 1.4).

### **Hakemisalttius<sup>3</sup> ja eläkkeiden alkavuus<sup>4</sup> ovat pienentyneet**

Työkyvyttömyyseläkehakemukset vähenivät 1990-luvulla aina vuosikymmenen loppupuolelle asti paitsi lukumääräisesti myös suhteessa työeläkevakuutettuun väestöön. Uudelle vuosituhannelle tultaessa työkyvyttömyyseläkkeen hakijoiden osuus ei-eläkkeellä olevasta vakuutetusta väestöstä kääntyi kuitenkin jälleen kasvuun.

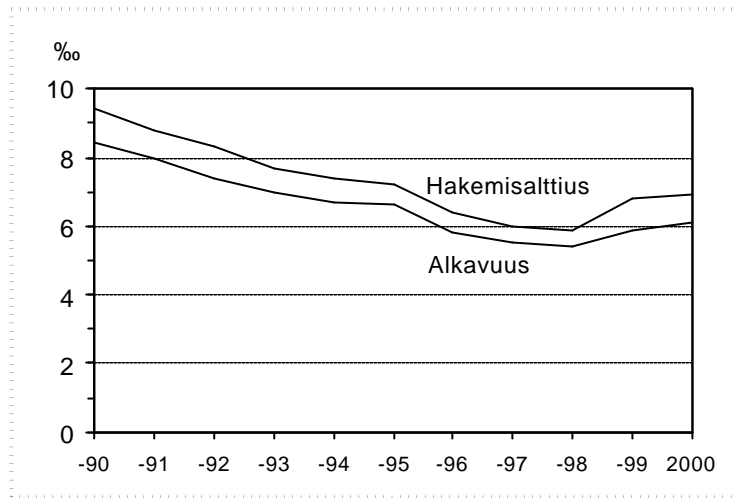
Vuonna 1990 varsinaisen työkyvyttömyyseläkkeen hakemisalttius oli yksityisellä sektorilla 9,4 promillea ja vuonna 2000 se oli 8,7 promillea. Väestön ikärakenteen vanheneminen peittää kuitenkin suuren osan hakemisalttiuden pienemisestä, ja ikävakioituja lukuja käyttäen hakemisalttiuden pieneminen näkyikin huomattavasti selkeämmin. Vuoden 1990 työeläkevakuutettuun väestöön ikävakioituna työkyvyttömyyseläkkeen hakemisalttius vuonna 2000 jäi alle seitsemän promillen. 1990-luvun puolivälin jälkeen varsinaisen työkyvyttömyyseläkkeen hakemisalttius oli pienimmillään noin kuusi promillea (kuva 4).

Hakemisalttiuden pienemistä on seurannut eläkkeiden alkavuuden väheneminen. Kun vuonna 1990 yksityisellä sektorilla alkoi 8,4 uutta työkyvyttömyyseläkettä tuhatta ei-eläkkeellä olevaa työeläkevakuutettua kohden, vuonna 2000 vastaava luku oli 7,8 promillea. Vuoden 1990 tasoon ikävakioituna vuoden 2000 alkavuus oli vain noin kuusi promillea. Kaikkein vähiten uusia työky-

<sup>3</sup> Hakemisalttius = uusien hakijoiden osuus työeläkevakuutetusta, ei-eläkkeellä olevasta väestöstä. Hakemisalttiutta laskettaessa mukana ovat sekä täysitehoisia että vapaakirja-eläkkeitä koskevat ratkaisut. Eli tiedot koskevat niitä, jotka ovat työskennelleet yksityisellä sektorilla, vaikka viimeisin työsuhde sijoittuisikin julkiselle sektorille.

<sup>4</sup> Työkyvyttömyyseläkkeiden alkavuus on laskettu samalla periaatteella kuin hakemisalttius. Mukana ovat siis sekä täysitehoiset että vapaakirjaeläkkeet.

vyttömyyseläkkeitä alkoi työeläkevakuutettuun väestöön suhteutettuna heti 1990-luvun puolivälin jälkeen (kuva 4).



**Kuva 4.** Varsinaisen työkyvyttömyyseläkkeen hakemisalttius ja alkavuus yksityisellä sektorilla 1990–2000, ikävakioitu vuoden 1990 vakuutetulla väestöllä.

### Suurin hakemisalttius ikääntyneillä miehillä

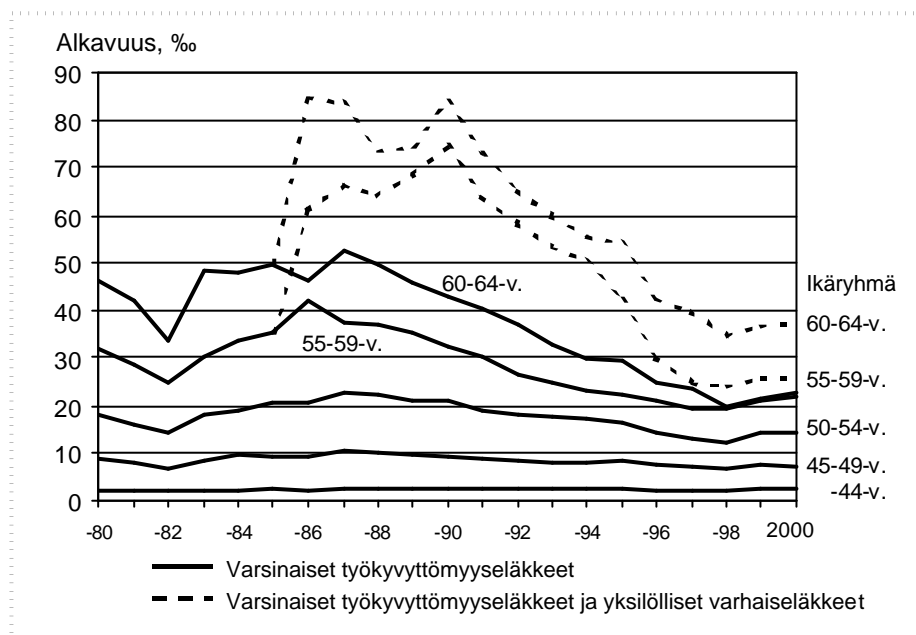
Sekä hakemisalttius että työkyvyttömyyseläkkeiden alkavuus ovat suurimmillaan vanhimmilla työkäisillä. Alle 45-vuotiaista yksityisen sektorin työeläkevakuutetuista vain pari promillea siirtyi vuonna 2000 työkyvyttömyyseläkkeelle, 45–54-vuotiailla vastaava luku oli noin 10 promillea ja 55–64-vuotiailla se oli jo selvästi yli 20 promillea. Yksityisen sektorin miehet hakevat varsinaista työkyvyttömyyseläkettä hiukan enemmän kuin naiset, ja miehet myös siirtyvät työkyvyttömyyseläkkeelle naisia enemmän (taulukko 2).

**Taulukko 2.** Varsinaisten työkyvyttömyyseläkkeiden hakemisalttius ja alkavuus yksityisellä sektorilla vuonna 2000.

Ikäryhmä	Hakemisalttius, ‰			Alkavuus, ‰		
	Miehet	Naiset	Kaikki	Miehet	Naiset	Kaikki
–34	1,6	1,3	1,5	1,3	1,0	1,2
35–44	4,5	4,4	4,5	3,9	3,7	3,8
45–54	12,4	12,2	12,3	11,3	10,3	10,9
55–59	24,7	22,8	23,8	23,0	20,4	21,8
60–64	25,9	20,5	23,3	25,7	19,7	22,8
Kaikki	8,8	8,5	8,7	8,0	7,4	7,8

## Työkyvyttömyyseläkkeelle siirtyminen vähentynyt eniten ikääntyneillä

Työkyvyttömyyseläkkeiden hakemisalttius ja alkavuus ovat 1990-luvun alkuvuosista pienentyneet eniten vanhimmissa ikäryhmissä. Tämä selittyy suureksi osaksi yksilöllisen varhaiseläkkeen käytön vähenemisellä. Tämän eläkemuodon käyttöönotto 1980-luvun lopulla kasvatti nopeasti uusien 55 vuotta täyttäneiden työkyvyttömyyseläkeläisten väestöosuutta, ja lähes yhtä nopeasti pienensi sitä sen jälkeen kun alkuvaiheen patoutunut käyttötarve alkoi hiipua. Työkyvyttömyyseläkkeelle siirtymisen nopea väheneminen vanhimmissa ikäryhmissä ei kuitenkaan selity pelkästään muutoksilla yksilöllisen varhaiseläkkeen käytössä. Myös varsinaisen työkyvyttömyyseläkkeen alkavuus väheni 1980-luvun lopun huippuvuosista 55–59-vuotiailla lähes puolella ja 60–64-vuotiailla yli puolella (kuva 5).



**Kuva 5.** Työkyvyttömyyseläkkeiden alkavuus ikäryhmittäin yksityisellä sektorilla vuosina 1980–2000.

Työkyvyttömyyseläkkeiden hakemisalttiuuden ja alkavuuden vähenemisen taustalla on ainakin neljänlaisia syitä. Ensinnäkin työikäisen väestön koettu terveydentila, toimintakyky ja työkyky ovat parin viimeksi kuluneen vuosikymmenen aikana parantuneet (Terveys 2000 – tutkimuksen ennakkotiedot), ja työn ruumiillinen kuormittavuus on vähentynyt (Kauppinen ym. 1997).

Toisena tärkeänä tekijänä ovat eläkekriteerien muutokset. Yksilöllisen varhaiseläkkeen ikärajan korottamisen lisäksi myös esimerkiksi osa-aikaeläkkeen ikärajan alentaminen on saattanut vähentää tai ainakin lykätä työkyvyttömyyseläkkeelle hakeutumista. Varsinaisten eläkekriteerien muutosten ohella muut eläkekäytännön uudistukset kuten esimerkiksi pyrkimys painottaa työkyvyn arvioinnissa jäljellä olevan työkyvyn tukemista (ks. Nikkarinen ym. 1998) ovat myös saattaneet vaikuttaa työkyvyttömyyseläkkeiden vähenemiseen.

Kolmas työkyvyttömyyseläkkeiden käytön vähenemiseen vaikuttanut tekijä on kuntoutuksen merkityksen kasvu. Vuosina 1992–2000 työeläkejärjestelmän kuntoutuskustannukset kymmenkertaistuivat ja lähes yhtä paljon kasvoi kuntoutujien määrä (Suomen työeläkkeensaajat vuonna 2000). Myös Kansaneläkelaitoksen ja muiden kuntoutuksen järjestäjien ja rahoittajien kuntoutusmenot ja kuntoutukseen osallistuneiden määrät kasvoivat (Kuntoutusselonteko 2002). Varsinaisen kuntoutuksen ohella myös työpaikkojen työkykyä ylläpitävä toiminta on yleistynyt 1990-luvulla (Ylöstalo 2001).

Neljäs ja ehkä kaikkein merkittävin tekijä 1990-luvun työkyvyttömyyseläkkeiden alkavuuden vähenemisessä on työllisyystilanteen kehitys. Vaikka työttömyys tai sen uhka saattoivat joissakin väestöryhmissä lisätä työkyvyttömyyseläkkeelle hakeutumista, pääasiassa 1990-luvun suurtyöttömyyden vaikutus oli kuitenkin toisensuuntainen: varsinkaan työttömyysputkessa tai työttömyyseläkkeellä olevat ikääntyneet pitkäaikaistyöttömät eivät hakeutuneet työkyvyttömyyseläkkeille.

Työllisyystilanteen muutos saattaa olla osaksi selityksenä myös 1990-luvun loppupuolen työkyvyttömyyseläkkeiden alkavuuden lievälle kasvulle. Ikääntyneiden työkyvyttömyyseläkkeiden alkavuuden nopea väheneminen pysähtyi vuonna 1998. Silloin myös vanhimpien työikäisten työllisyys kääntyi kasvuun (Ikäohjelman monet kasvot 2002). Työkyvyn ja työssä jaksamisen ongelmat tulivat ehkä selvemmin esille tilanteessa, jossa työsuhteet eivät enää yhtä herkästi päättyneet työttömyyteen.

Työkyvyttömyyseläkkeiden alkavuuden kasvu heijastanee myös 1990-luvulla havaittua työn psyykkisten vaatimusten lisääntymistä. Työpaineiden kasvu ilman samanaikaista työn hallinnan vahvistumista on johtanut siihen, että työelämä on ollut laman jälkeisen nousukauden aikana selvästi kuormittavampaa kuin ennen lamaa (Vahtera ja Kivimäki 2002).

## 4 SAIRAUSRYHMITTÄISET MUUTOKSET

### **Yli puolet hakemuksista perustuu tuki- ja liikuntaelinten sairauksiin ja mielenterveyden häiriöihin**

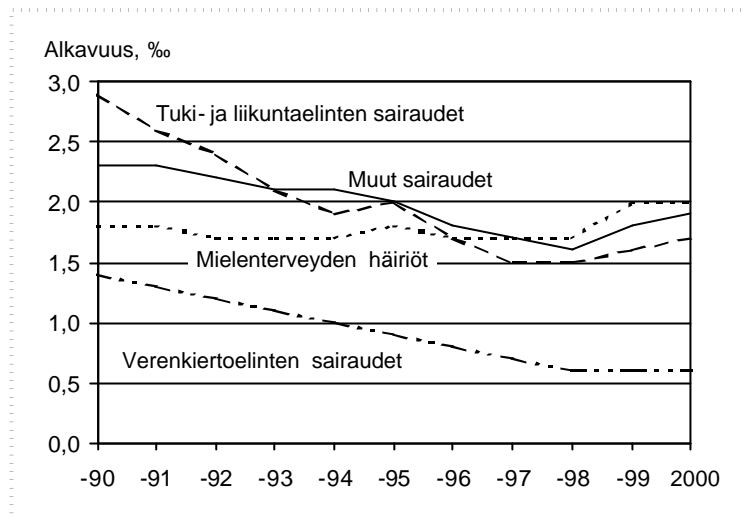
Kolme suurinta työkyvyttömyyden perusteena esiintyvää sairausryhmää ovat tuki- ja liikuntaelinten sairaudet, mielenterveyden häiriöt ja verenkiertoelinten sairaudet. Pitkälti yli puolet työkyvyttömyyseläkkeen hakemuksista sijoittuu kahteen ensiksi mainittuun sairausryhmään (osa II, taulukot 1.5–1.6).

Tuki- ja liikuntaelinten sairaudet muodostavat lukumääräisesti kaikkein suurimman sairausryhmän sekä yksityisen että kuntasektorin työkyvyttömyyseläkehakemuksissa, joskin mielenterveyden sairauksiin perustuvien hakemusten määrä oli 2000-luvun alussa jo lähes yhtä suuri. Valtiosektorilla mielenterveyden häiriöt olivat selvästi suurin varsinaisen työkyvyttömyyseläkkeen hakemusten perusteena oleva sairausryhmä (osa II, taulukko 1.5).

### **Mielenterveydenhäiriöiden perusteella myönnettyjen eläkkeiden osuus on kasvanut**

Edellä todettiin, että vuosina 1990–1998 työkyvyttömyyseläkkeelle siirtyneiden osuus ei-eläkkeellä olevasta väestöstä pieneni. Tämä suuntaus näkyi selkeästi sekä tuki- ja liikuntaelinsairauksiin että verenkiertoelinten sairauksiin perustuvissa työkyvyttömyyseläkkeissä. Näihin sairausryhmiin sijoittuvien varsinaisten työkyvyttömyyseläkkeiden ikävakioitu alkavuus väheni merkittävästi aina viime vuosikymmenen loppupuolelle asti. Mielenterveyden häiriöiden perusteella myönnettyjen eläkkeiden ikävakioitu alkavuus pysyi sen sijaan jokseenkin muuttumattomana lähes koko vuosikymmenen ajan. 1990-luvun loppupuolella tapahtunut työkyvyttömyyseläkkeiden alkavuuden kasvu näkyy kaikissa muissa sairausryhmissä paitsi verenkiertoelinten sairauksissa (kuva 6).

Vielä 1990-luvun alkupuolella selvästi suurin yksittäinen työeläkejärjestelmän uusien työkyvyttömyyseläkkeiden perusteena oleva sairausryhmä oli tuki- ja liikuntaelinten sairaudet. Tämän sairausryhmän nopea väheneminen muutti järjestystä, ja vuosikymmenen loppupuolella mielenterveyden häiriöt olivat suurin uusien varsinaisten työkyvyttömyyseläkkeiden perusteena oleva sairausryhmä.



**Kuva 6.** Varsinaisten työkyvyttömyyseläkkeiden alkavuus yksityisellä sektorilla sairauspääryhmän mukaan vuosina 1990–2000, ikävakioitu vuoden 1990 vakuutetulla väestöllä

Uusien työkyvyttömyyseläkkeiden sairausryhmittäinen kehitys noudattaa pääpiirteissään työikäisen väestön terveyden kehitystä. Viime vuosikymmenien aikana sekä verenkiertoelinten että tuki- ja liikuntaelinten sairaudet ovat vähentyneet (Aromaa, Koskinen, Huttunen 1999). Sen sijaan psykososiaaliset terveysriskit ovat lisääntyneet (Vahtera ja Kivimäki 2002), ja esimerkiksi stressioireiden kokeminen oli vuonna 2000 yleisempää kuin vuonna 1995 (Lindholm 2001).



## 5 OSATYÖKYVYTTÖMYYSELÄKKEET

### Enemmän osatyökyvyttömyyseläkkeitä

Työeläkejärjestelmässä työkyvyttömyyseläkkeen voi saada joko täytenä eläkkeenä tai osaeläkkeenä. Osatyökyvyttömyyseläkkeen saamiseksi riittää ansaintakyvyn heikkeneminen kahdella viidenneksellä, kun taas täyden eläkkeen saamiseksi edellytetään vähintään kolmen viidesosan heikkenemistä.

1970-luvun alussa osatyökyvyttömyyseläkettä suunniteltaessa sen tarkoituksiksi nähtiin lisäturvan antaminen sellaisille osatyökykyisille, joita ei täyttä työkyvyttömyyseläkettä koskevien säännösten mukaan voida pitää työkyvyttöminä. Tärkeänä perusteluna pidettiin myös sitä, että osaeläkekäytännön avulla työkyvyttömyyseläkejärjestelmä tulisi kuntoutusmyönteisemmäksi (Sundberg 1971).

Aluksi osatyökyvyttömyyseläkkeillä oli merkitystä ennen kaikkea maatalousyrittäjien eläkekäytännössä. 1970-luvun puolivälissä runsas neljännes maatalousyrittäjien uusista työkyvyttömyyseläkkeistä oli osaeläkkeitä, kun taas yksityisen sektorin palkansaajille alkaneista työkyvyttömyyseläkkeistä osaeläkkeitä oli vain kolmisen prosenttia. 1990-luvulla osaeläkkeiden osuus maatalousyrittäjien uusista varsinaisista työkyvyttömyyseläkkeistä on tasoittunut vajaan viidennekseen, ja palkansaajien eläkkeissä osatyökyvyttömyyseläkkeiden osuus on kasvanut lähelle kymmentä prosenttia.

Kokonaisuudessaan osaeläkkeiden osuus uusista työkyvyttömyyseläkkeistä on 1990-luvulla kaksinkertaistunut. Vuonna 1991 kaikista yksityisellä sektorilla alkaneista varsinaisista työkyvyttömyyseläkkeistä viisi prosenttia oli osaeläkkeitä, ja vuonna 2001 vastaava osuus oli kymmenen prosenttia (taulukko 3).

**Taulukko 3.** Yksityisellä sektorilla alkaneet osatyökyvyttömyyseläkkeet vuosina 1991–2001.

Vuosi	Lukumäärä	Osuus varsinaisista työkyvyttömyyseläkkeistä, %
1991	1 001	5,1
1993	1 133	6,2
1995	1 554	8,7
1997	1 594	10,2
1999	1 810	10,2
2001	1 887	9,8

## Eniten osatyökyvyttömyyseläkkeitä myönnetään keski-ikäisille naisille

Osatyökyvyttömyyseläkkeitä myönnetään enemmän naisille kuin miehille. Yksityisellä sektorilla 13 prosenttia naisten vuonna 2001 alkaneista varsinaisista työkyvyttömyyseläkkeistä oli osaeläkkeitä, miehillä osaeläkkeiden osuus oli vain 7 prosenttia (taulukko 4).

Kaikkein vähiten osatyökyvyttömyyseläkkeitä myönnetään 60 vuotta täyttäneille ja toisaalta alle 44-vuotiaille. Sekä lukumääräisesti että suhteellisesti eniten osatyökyvyttömyyseläkkeitä myönnetään keski-ikäisille naisille (taulukko 4).

**Taulukko 4.** Vuonna 2001 yksityisellä sektorilla alkaneet osatyökyvyttömyyseläkkeet.

Ikäryhmä	Miehet		Naiset		Kaikki	
	Lukumäärä	Osuus varsinaisista työkyvyttömyyseläkkeistä, %	Lukumäärä	Osuus varsinaisista työkyvyttömyyseläkkeistä, %	Lukumäärä	Osuus varsinaisista työkyvyttömyyseläkkeistä, %
–44	95	4,5	125	7,7	220	5,9
45–54	437	9,2	619	16,6	1 056	12,4
55–59	213	7,5	315	14,2	528	10,5
60–64	34	2,9	49	6,1	83	4,2
Kaikki	779	7,2	1 108	13,2	1 887	9,8

## 6 KUNTOUTUSTUET

### Kuntoutustukien osuus on kasvamassa

Vuodesta 1996 alkaen määräaikaiset työkyvyttömyyseläkkeet on myönnetty kuntoutustukina. Työkyvyttömyyseläke myönnetään kuntoutustukena silloin, kun hakija todennäköisesti kykenee vielä hoidon tai kuntoutuksen avulla palaamaan työelämään. Jos on todennäköistä, ettei hakijan työkyky enää palaudu, työkyvyttömyyseläke myönnetään toistaiseksi.

Vuonna 1997 alkoi työeläkejärjestelmän yksityisellä sektorilla noin 6000 kuntoutustukea, eli 38 prosenttia uusista varsinaisista työkyvyttömyyseläkkeistä alkoi määräaikaisena kuntoutustukena. Tämä osuus on suurempi kuin määräaikaisten työkyvyttömyyseläkkeiden osuus ennen kuntoutustuki uudistusta; vuonna 1995 yksityisellä sektorilla alkaneista varsinaisista työkyvyttömyyseläkkeistä vajaa neljännes oli määräaikaisia. Seuraavina vuosina kuntoutustukien lukumäärä ja myös suhteellinen osuus vuosittain alkaneista työkyvyttömyyseläkkeistä kasvoi edelleen. 2000-luvun alussa 43 prosenttia yksityisen sektorin varsinaisista työkyvyttömyyseläkkeistä alkoi kuntoutustukina (taulukko 5).

**Taulukko 5.** Vuosina 1997–2001 alkaneet kuntoutustuet yksityisellä sektorilla.

	Alle 55-vuotiaat		55–64-vuotiaat		Kaikki	
	Lukumäärä	Osuus varsinaisista työkyvyttömyyseläkkeistä, %	Lukumäärä	Osuus varsinaisista työkyvyttömyyseläkkeistä, %	Lukumäärä	Osuus varsinaisista työkyvyttömyyseläkkeistä, %
1997	5 190	51	736	14	5 926	38
1998	5 516	53	774	15	6 290	40
1999	6 335	54	902	15	7 237	41
2000	6 951	56	1 074	17	8 025	43
2001	7 018	57	1 253	18	8 271	43

Vanhimmille työkyvyttömyyseläkkeen hakijoille eläke myönnetään yleensä toistaiseksi. Vuonna 2001 yksityisellä sektorilla 55–64-vuotiaiden uusista työ-

kyvyttömyyseläkkeistä vain vajaa viidennes oli kuntoutustukia. Se sijaan alle 55-vuotiaiden uusista työkyvyttömyyseläkkeistä yli puolet myönnetään kuntoutustukina (taulukko 5).

Kuntoutustuet ovat hiukan yleisempiä naisilla kuin miehillä. Vuonna 2001 alkaneista yksityisen sektorin varsinaisista työkyvyttömyyseläkkeistä myönnettiin kuntoutustukina naisille 46 prosenttia ja miehille 41 prosenttia.

### Useimmilla enemmän kuin yksi kuntoutustukijakso

Kuntoutustuen keskimääräinen kesto on runsas vuosi. Vuonna 1998 alkaneista yksityisen sektorin kuntoutustuista oli valtaosa, 92 prosenttia, päättynyt helmikuuhun 2002 mennessä. Näiden päättyneiden kuntoutustukien keskimääräinen kesto oli 14 kuukautta.

Kuntoutustukiaika koostuu usein monesta peräkkäisestä kuntoutustukijaksosta. Niistä yksityisen sektorin henkilöistä, joiden kuntoutustuki alkoi vuonna 1998, yli 60 prosentilla kuntoutustukea oli ainakin kerran jatkettu. Viidesosalla oli neljä tai useampia kuntoutustukijaksoja (taulukko 6).

**Taulukko 6.** Yksityisellä sektorilla vuonna 1998 alkaneet kuntoutustuet: kuntoutustukijaksojen lukumäärä.

Kuntoutustukijaksojen lukumäärä	Lukumäärä	%
1	2 352	37
2	1 401	22
3	914	15
4	562	9
5	405	7
6–	653	10
Kaikki	6 287	100

### Valtaosa kuntoutustuista muuttuu jatkuviksi eläkkeiksi

Kuntoutustukea myönnettäessä pidetään todennäköisenä, että hakija pystyy vielä hoidon tai kuntoutuksen avulla palaamaan työelämään. Usein tämä näkemys osoittautuu kuitenkin epärealistiseksi, ja määräaikainen kuntoutustuki

muuttuu toistaiseksi myönnetyksi työkyvyttömyyseläkkeeksi tai ikääntyneillä mahdollisesti myös yksilölliseksi varhaiseläkkeeksi.

Vuonna 1998 yksityisellä sektorilla alkaneista kuntoutustuista runsas kaksi kolmasosaa muuttui jatkuviksi työkyvyttömyyseläkkeiksi helmikuuhun 2002 mennessä. Saman ajanjakson aikana vajaa viidesosa vuonna 1998 alkaneista kuntoutustuista päättyi tuensaajan kuntoutumiseen, eli tilanteeseen jossa kuntoutustukea saaneelle ei tukijakson päättyessä enää myönnetty jatkojaksoa eikä mitään muutakaan eläkettä (taulukko 7).

**Taulukko 7.** Yksityisellä sektorilla vuonna 1998 alkaneiden kuntoutustukien tilanne helmikuussa 2002.

	Lukumäärä	%
<b>Päättyneet kuntoutustuet</b>	<b>5 788</b>	<b>92</b>
Määräaikainen etuus päätynyt	1 175	19
Muuttunut jatkuvaksi työkyvyttömyyseläkkeeksi	4 295	68
Muuttunut muuksi eläkkeeksi	63	1
Eläkkeensaaja kuollut	150	2
Muu syy	105	2
<b>Kuntoutustuki jatkuu</b>	<b>499</b>	<b>8</b>
<b>Kaikki</b>	<b>6 287</b>	<b>100</b>

### Kuntoutussuunnitelma painottuu lääkinälliseen kuntoutukseen

Kuntoutustuen myöntämisen edellytyksenä on, että hakijalle on tehty hoito- tai kuntoutussuunnitelma. Selvitys, jossa tarkasteltiin kahtasataa työeläkejärjestelmässä vuonna 2000 myönnettyä kuntoutustukea, osoitti että hoito- tai kuntoutussuunnitelmat laadittiin useimmiten erikoissairaanhoidon piirissä ja ne painottuivat selkeästi lääkinälliseen kuntoutukseen (Polvinen 2001).

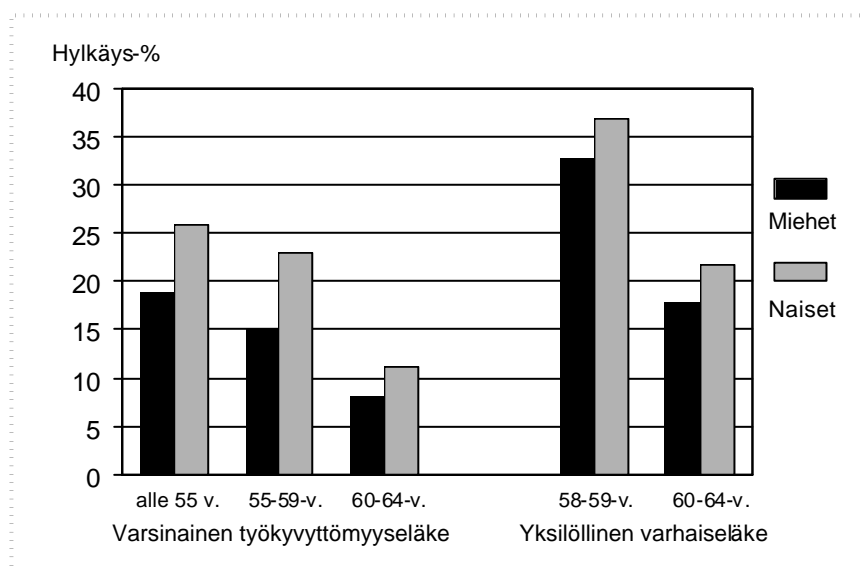
Valtaosa työeläkejärjestelmän kuntoutustuista myönnettiin lääkinällisen kuntoutuksen tai hoidon ajaksi. Ammatillisen kuntoutuksen ajaksi myönnettiin vain alle 10 prosenttia kaikista kuntoutustuista ja 15 prosenttia myönnettiin hoito- ja kuntoutussuunnitelman laatimisen ajaksi (Polvinen 2001).

## 7 HYLKÄYKSET

### Naisten työkyvyttömyyseläkehakemuksia hylätään enemmän

Naiset saivat työkyvyttömyyseläkehakemuksiinsa miehiä useammin hylkäyspäätöksen jo 1970-luvulla (Naisten ja miesten... 1993), ja tilanne näyttää edelleen samanlaiselta uuden vuosituhannen alussa. Vuonna 2001 työeläkejärjestelmän yksityisellä sektorilla sekä naisten varsinaisen työkyvyttömyyseläkkeen hakemuksia että yksilöllisen varhaiseläkkeen hakemuksia hylättiin kaikissa ikäryhmissä enemmän kuin miesten (kuva 7).

1990-luvun alkupuolella naisten miehiä suuremman työkyvyttömyyseläkehakemusten hylkäysosuuden selityksiä etsittiin yhteiskunnan toiminnasta sekä sukupuolten roolikäyttäytymiseen liittyvistä rakenteellisista piirteistä. Eläkeratkaisukäytännön erojen arveltiin liittyvän ennen kaikkea naisten ja miesten erilaiseen sairausrakenteeseen ja sairauskäyttäytymiseen sekä työelämän sukupuolitettuihin kokemuksiin ja toimintamuotoihin. Näiden seikkojen oletettiin vaikuttavan eläkkeelle hakeutumistilanteiden eroihin siten, että miehille tyypillinen työelämän ja sairastavuuden malli tuotti naisille tyypillistä mallia herkemmin sellaisia eläkehakemuksia, jotka täyttivät eläkejärjestelmien sairaussidonnaisen työkyvyttömyyden kriteerin (Naisten ja miesten... 1993). Samanlaiset seikat lienevät edelleenkin naisten ja miesten hylkäyserojen taustalla.

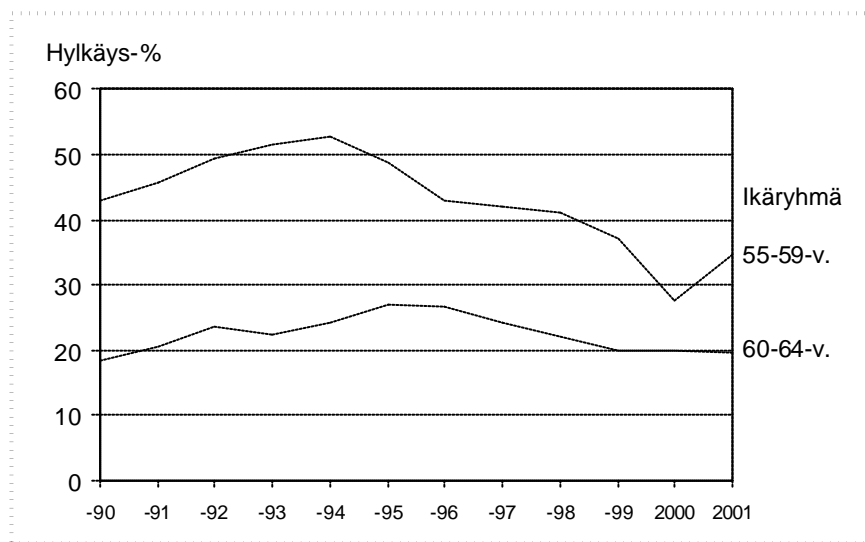


**Kuva 7.** Työkyvyttömyyseläkkeiden hylkäysprosentti yksityisellä sektorilla vuonna 2001.

Kuvasta 7 näkyy, että sekä naisilla että miehillä eläkehakemusten hylkäysosuus on nuoremmilla hakijoilla suurempi kuin vanhemmilla ja toisaalta yksilöllisen varhaiseläkkeen hakijoilla suurempi kuin samanikäisillä varsinaisen työkyvyttömyyseläkkeen hakijoilla.

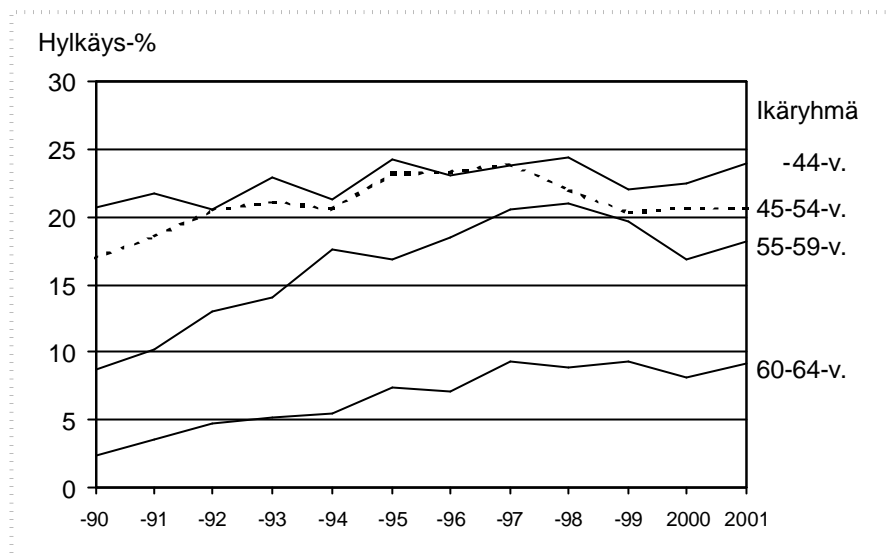
## Työkyvyttömyyseläkehakemusten hylkäysosuus on kasvanut

Työkyvyttömyyseläkehakemusten hylkäysosuus kasvoi tasaisesti 1990-luvun alun lamavuosina. Yksilöllisen varhaiseläkkeen hakemusten hylkäysosuus alkoi kuitenkin pienentyä heti vuosikymmenen puolivälissä (kuva 8 ja osa II, taulukko 2.1). Tähän vaikutti ennen kaikkea alaikärajan korottaminen, sillä nuorimmilla hakijoilla hylkäyspäätökset ovat yleisimpiä.



**Kuva 8.** Yksilöllisen varhaiseläkkeen hylkäysprosentti yksityisellä sektorilla ikäryhmittäin vuosina 1990–2001.

Yksityisellä sektorilla varsinaisen työkyvyttömyyseläkkeen hakemusten hylkäysosuus kasvoi yksilöllisen varhaiseläkkeen hylkäysosuutta pitempään. Kasvu jatkui vielä lamavuosien jälkeenkin lähes koko 1990-luvun ajan. Vuosikymmenen lopulla varsinaisen työkyvyttömyyseläkkeen hylkäysosuus hieman pieneni, mutta kääntyi 2000-luvun alussa jälleen kasvuun (kuva 9 ja osa II, taulukko 2.1). Ennakkotiedot vuoden 2002 ensimmäisten kuukausien hylkäysosuuksista eivät kuitenkaan viittaa kasvun jatkumiseen.



**Kuva 9.** Varsinaisen työkyvyttömyyseläkkeen hylkäysprosentti yksityisellä sektorilla ikäryhmittäin vuosina 1990–2001.

Varsinaisen työkyvyttömyyseläkkeen hylkäysosuuden kasvu oli suurin vanhimmissa ikäryhmissä (kuva 9 ja osa II, taulukko 2.3). Varsinkin mielenterveyden häiriöihin tai verenkiertoelinten sairauksiin perustuvien eläkehakemusten hylkäysosuus kasvoi huomattavasti 55 vuotta täyttäneillä hakijoilla. Vuosien 1991 ja 2001 välillä 55–59-vuotiaiden varsinaisen työkyvyttömyyseläkkeen hakijoiden mielenterveyden sairauksiin perustuvien hakemusten hylkäysosuus kasvoi lähes 2,5-kertaiseksi ja 60–64-vuotiaiden lähes 3,5-kertaiseksi (osa II, taulukko 2.3).

1990-luvun työkyvyttömyyseläkeratkaisukäytäntöä pohdittaessa, hylkäysosuuden kasvu on yleensä liitetty työttömyyden kasvuun (Nyman ja Gould 1996). Heikon työllisyystilanteen aikana työntekijän toimintakykyyn ja työmarkkinoiden toimintakykyyn liittyvät työssä jatkamisen ongelmat kietoutuvat toisiinsa. Työkyvyttömyyseläkkeet on kuitenkin haluttu pitää selkeästi sairaudesta aiheutuvan ansaintakyvyn heikkenemisen korvausmuotona, eikä lääketieteellisen näytön vaatimus ole siten ainakaan vähentynyt. Lisäksi eläkepolitiikan 1990-luvun keskeinen tavoite eläkkeelle siirtymisiän nostamisesta on myös osaltaan vahvistanut työkyvyttömyyseläkekriteerien sairaussidonnaisuutta.



## 8 YHTEENVETO

Monisteessa on kuvattu lähinnä 1990-luvulla tapahtuneita työkyvyttömyyseläkesäännösten muutoksia, työkyvyttömyyseläkkeellä olevien ja eläkkeelle siirtyneiden määrällistä kehitystä sekä eläkehakemusten hylkäysosuuden muutoksia. Tarkastelu on kohdistunut pääasiassa yksityisen sektorin työeläkejärjestelmän työkyvyttömyyseläkkeisiin. Tiedot eläkeläisten väestöosuuskehityksestä perustuvat kuitenkin koko Suomen työkyvyttömyyseläkeläisväestöön.

1990-luvun eläkelainsäädännön muutoksissa painottui pyrkimys siirtää eläkkeiden alkamista myöhemmäksi. Tähän liittyen mm. yksilöllisen varhaiseläkkeen alaikäraja korotettiin ja korostettiin kuntoutuksen merkitystä.

Työkyvyttömyyseläkkeiden käyttö väheni 1990-luvulla. Sekä työkyvyttömyyseläkkeiden hakemisalttius että alkavuus pienenevät huomattavasti, joskin aivan vuosikymmenen lopulla kehitys kääntyi kasvuun. Suuntaus eläkkeiden käytön vähenemiseen näkyi myös työkyvyttömyyseläkkeiden osa-aikaisuuden ja määräaikaisuuden lisääntymisenä. Varsinaisista työkyvyttömyyseläkkeistä myönnettiin aiempaa suurempi osuus osaeläkkeinä tai kuntoutustukina. Myös työkyvyttömyyseläkehakemusten hylkäysosuus kasvoi erityisesti 1990-luvun ensimmäisellä puoliskolla.

1990-luvun yhteiskunnallisista muutoksista erityisesti työllisyyden kehityksellä on ollut merkitystä työkyvyttömyyseläketilanteelle. Vuosikymmenen alkupuolen suurtyöttömyyden aikana työkyvyttömyyseläkkeille siirtyminen väheni; työttömyyseläkeputki toimi osittain korvaavana varhaisen työelämästä poistumisen väylänä. Vuosikymmenen lopulla ikääntyneiden työllisyys kääntyi kasvuun, ja samanaikaisesti myös työkyvyttömyyseläkkeiden alkavuuden väheneminen taittui.

Työkyvyttömyyseläkkeille siirtymisen vähenemistä tuettiin paitsi eläkemahdollisuuksien tiukentamisella ja kuntoutuksella myös monilla kansallisilla tai yritystasoisilla työkyvyn ylläpidon ja työelämän kehittämisen ohjelmilla. Työkyvyttömyyseläkkeiden perusteena olevien sairauksien painottuminen mielenterveyden häiriöiden sairausryhmään kertonee kuitenkin kasvavista työpaineista, työyhteisöjen ongelmista ja ylipäänsä työhyvinvoinnin jatkuvasta kehittämistarpeesta.

## KIRJALLISUUS

**Aromaa Arpo, Koskinen Seppo, Huttunen Jussi**, toim. (1999) Health in Finland. Kansanterveyslaitos, Sosiaali- ja terveysministeriö.

**Gould Raija** (2001) Työttömyys ikääntyneiden työkyvyttömyyseläkekäytännössä 1990-luvulla. Sosiaalilääketieteellinen aikakauslehti 38:172–185.

**Gould Raija, Nyman Heidi** (1998) Työkyvyttömyyseläkeratkaisut 1990–1997. Eläketurvakeskuksen monisteita 25.

HE 45/2002 vp. Hallituksen esitys eduskunnalle laeiksi osa-aikaeläkettä ja yksilöllistä varhaiseläkettä koskevien säännösten muuttamisesta.

**Hytti Helka** (1998) Varhainen eläkkeelle siirtyminen – Suomen malli. Kansaneläkelaitos, Sosiaali- ja terveysturvan tutkimuksia 32.

Ikäohjelman monet kasvot (2002) Sosiaali- ja terveysministeriön julkaisuja 2002:3.

**Kauppinen Timo ym.** toim. (1997) Työ ja terveys Suomessa v. 1997. Työterveyslaitos.

Komiteanmietintö 1981:33. Eläkeikäkomitean osamietintö II.

Komiteanmietintö 1991:41. Eläkekomitea 1990:n mietintö. Sosiaali- ja terveysministeriö.

Kuntoutusselonteko 2002 (2002) Sosiaali- ja terveysministeriön julkaisuja 2002:6.

**Lindholm Hanna** (2001) Suomalaisen hyvinvoinnin muutokset. Kansaneläkelaitos, Sosiaali- ja terveysturvan tutkimuksia 63.

**Naisten ja miesten työkyvyttömyys** (1993) Sosiaali- ja terveysministeriö, Tasa-arvojulkaisuja, Sarja A: Tutkimuksia 2/1993.

**Nikkarinen Tuuli, Broms Ulla, Sääntti Janne, Brommels Mats** (1998) Saat-  
taen vaihdettava. Työkyvyn arviointitutkimuksen loppuraportti. Helsingin yli-  
opisto, Kansanterveystieteen julkaisu M 134:1998.

**Nyman Heidi, Gould Raija** (1996). Työkyvyttömyyseläkkeiden hylkäykset  
vuosina 1990–1995. Eläketurvakeskuksen monisteita 10.

**Polvinen Anu** (2001) Kuntoutustukimyönnöt. Eläketurvakeskus, muistio  
7.2.2001.

Social Protection in the Nordic Countries 1999 (2001) Nordic Social Statistical  
Committee.

Socialförsäkringsboken 2001 (2001) Riksförsäkringsverket.

**Sundberg Heimer** (1971) Ehdotus osaeläkejärjestelmäksi. Muistio  
12.11.1971.

Suomen työeläkkeensaajat vuonna 2000 (2001) Eläketurvakeskus, Kuntien  
eläkevakuutus, Valtiokonttori.

Tilasto Suomen eläkkeensaajista 2000 (2001) Eläketurvakeskus, Kansanelä-  
kelaitos.

Trygdestatistisk årbok 2000 (2001) Rikstrygdeverket.

**Vahtera Jussi, Kivimäki Mika** (2002) Terveiden psykososiaalinen eriarvoi-  
suus työelämässä. Teoksessa Kangas Ilka ym. toim. Kohti terveyden tasa-  
arvoa. Edita: 239–251.

**Ylöstalo Pekka** (2001) Työolobarometri. Lokakuu 2000. Työministeriö, Työpo-  
liittinen tutkimus 228.

## OSA II

### TILASTOJA TYÖKYVYTTÖMYYSELÄKKEIDEN RATKAISUISTA VUOSINA 1990-2001

#### **1 Ratkaisujen lukumäärä**

1.1	Työkyvyttömyyseläkeratkaisujen lukumäärä sukupuolen mukaan vuosina 1990-2001 .....	32
1.2	Työkyvyttömyyseläkeratkaisujen lukumäärä yksityisellä sektorilla eläkelain ja sukupuolen mukaan .....	33
1.3	Varsinaisten työkyvyttömyyseläkeratkaisujen lukumäärä ikäryhmittäin vuosina 1990-2001 .....	34
1.4	Yksilöllisten varhaiseläkeratkaisujen lukumäärä ikäryhmittäin vuosina 1990-2001 .....	35
1.5	Varsinaisten työkyvyttömyyseläkeratkaisujen lukumäärä eräissä sairausryhmissä vuosina 1991-2001 .....	36
1.6	Yksilöllisten varhaiseläkeratkaisujen lukumäärä eräissä sairausryhmissä vuosina 1991-2001 .....	37

#### **2 Hylkäysprosentti**

2.1	Työkyvyttömyyseläkkeiden hylkäysprosentti sukupuolen mukaan vuosina 1990-2001 .....	38
2.2	Työkyvyttömyyseläkkeiden hylkäysprosentti yksityisellä sektorilla eläkelain ja sukupuolen mukaan vuosina 1990-2001 .....	39
2.3	Varsinaisten työkyvyttömyyseläkkeiden hylkäysprosentti yksityisellä sektorilla ikä- ja sairausryhmittäin vuosina 1991-2001 .....	40
2.4	Varsinaisten työkyvyttömyyseläkkeiden hylkäysprosentti KVTEL:ssa ikä- ja sairausryhmittäin vuosina 1991-2001 .....	41
2.5	Varsinaisten työkyvyttömyyseläkkeiden hylkäysprosentti VEL:ssa ikä- ja sairausryhmittäin vuosina 1991-2001 .....	42
2.6	Yksilöllisten varhaiseläkkeiden hylkäysprosentti yksityisellä sektorilla ikä- ja sairausryhmittäin vuosina 1991-2001 .....	43
2.7	Yksilöllisten varhaiseläkkeiden hylkäysprosentti KVTEL:ssa ikä- ja sairausryhmittäin vuosina 1991-2001 .....	44
2.8	Yksilöllisten varhaiseläkkeiden hylkäysprosentti VEL:ssa ikä- ja sairausryhmittäin vuosina 1991-2001 .....	45

**2.8 Yksilöllisten varhaiseläkkeiden hylkäysprosentti VEL:ssa  
ikä- ja sairausryhmittäin 1991-2001 (uudet hakijat, laitosratkaisut)**

	-91	-92	-93	-94	-95	-96	-97	-98	-99	2000	2001
<b>Ikäryhmä</b>	<b>Mielenterveyden häiriöt</b>										
55 - 59	31,4	37,2	38,9	54,3	66,2	28,6	16,7	6,5	21,3	26,7	41,5
60 - 64	25,0	20,7	20,3	27,5	33,8	35,7	0,0	12,5	3,6	6,9	25,8
Yhteensä	30,2	34,2	35,9	50,6	58,1	29,9	12,0	8,1	14,7	16,9	34,7
Ratkaisujen lukumäärä	371	482	498	500	272	77	50	62	75	59	72
<b>Ikäryhmä</b>	<b>Verenkiertoelinten sairaudet</b>										
55 - 59	44,7	41,8	39,1	44,8	38,1	43,3	30,8	29,4	21,7	31,6	30,8
60 - 64	22,2	21,0	22,6	14,6	27,3	31,6	29,4	0,0	5,3	0,0	25,0
Yhteensä	38,4	36,5	35,5	37,9	35,0	38,8	30,2	17,9	14,3	20,0	27,6
Ratkaisujen lukumäärä	263	249	262	211	117	49	43	28	42	30	29
<b>Ikäryhmä</b>	<b>Tuki- ja liikuntaelinten sairaudet</b>										
55 - 59	59,9	54,8	59,3	59,5	59,1	42,1	50,0	24,2	35,6	26,7	51,2
60 - 64	31,4	41,5	22,7	30,8	38,7	26,7	25,0	10,5	10,3	36,7	35,3
Yhteensä	53,4	59,8	52,2	54,6	54,4	36,4	39,2	19,0	27,3	31,7	42,6
Ratkaisujen lukumäärä	684	721	788	683	327	121	74	100	88	60	94
<b>Ikäryhmä</b>	<b>Muut sairaudet</b>										
55 - 59	40,7	50,0	48,3	50,4	49,5	53,6	50,6	43,9	41,4	53,7	61,7
60 - 64	41,1	32,1	29,3	30,8	44,3	50,0	44,0	27,1	20,0	37,2	34,9
Yhteensä	40,8	46,5	45,6	54,6	48,2	52,2	47,6	38,0	34,2	47,3	48,9
Ratkaisujen lukumäärä	446	443	485	683	249	180	130	166	149	110	90
<b>Ikäryhmä</b>	<b>Kaikki</b>										
55 - 59	46,8	51,1	49,0	54,1	56,2	43,8	41,0	30,2	33,8	39,7	50,0
60 - 64	31,1	31,9	23,8	27,8	37,1	39,0	31,0	17,7	11,9	25,7	31,9
Yhteensä	43,1	47,1	44,5	49,6	51,5	42,2	37,0	25,8	26,0	33,6	41,1
Ratkaisujen lukumäärä	1 764	1 895	2 033	1 918	965	427	297	356	354	259	285

Vuonna 1994 yksilöllisen varhaiseläkkeen alaikäraja nousi 55 vuodesta 58 vuoteen vuonna 1940 tai sen jälkeen syntyneillä.

1.1.2000 alkaen yksilöllisen varhaiseläkkeen alaikäraja on vuoden 1943 jälkeen syntyneillä 60 vuotta.