

Raija Gould  
Heidi Nyman  
Mervi Takala



# Osittain työkyvytön vai osittain työkykyinen?

Tutkimus osatyökyvyttömyys-  
eläkeläisten työssäolosta

Hakapaino Oy  
Helsinki 2003  
ISBN 951-691-10-05  
ISSN1238-5948



**ELÄKETURVAKESKUS**  
PENSIONSSKYDDSCENTRALEN

**00065 ELÄKETURVAKESKUS**  
Puh. 010 7511, Faksi (09) 148 1172

**00065 PENSIONSSKYDDSCENTRALEN**  
Tfn 010 7511, Fax (09) 148 1172  
FIN-00065 Eläketurvakeskus Finland  
Tel. +358 10 7511, Fax +358 9 148 1172

## TIIVISTELMÄ

Tämä raportti vastaa kysymykseen, ovatko osatyökyvyttömyyseläkeläiset työssä? Lisäksi raportissa verrataan osatyökyvyttömyyseläkeläisten työ- ja koulutustaustaa ja työkykyä kokoaikatyössä käyviin, täydellä työkyvyttömyyseläkkeellä oleviin ja osa-aikaeläkeläisiin. Osatyökyvyttömyyseläkeläiset ovat työn, koulutuksen ja työkyvyn suhteen huonompiosaisia verrattuna kokoaikatyöllisiin ja osa-aikaeläkeläisiin, mutta parempiosaisia verrattuna täyden työkyvyttömyyseläkkeen saajiin. Lähes kaksi kolmasosaa osatyökyvyttömyyseläkeläisistä on ansiotyössä. Tärkein työssäolon suhteen erotteleva tekijä on eläkkeen hakemistapa. Ne, jotka ovat hakeneet suoraan osaeläkettä, ovat suurimmaksi osaksi työssä, kun taas ne, jotka ovat saaneet osatyökyvyttömyyseläkkeen haettuaan täyttä eläkettä, ovat suurimmaksi osaksi pois työstä. Huono työkyky ja aikaisempi työttömyys lisäsivät myös työstä poissaolon riskiä. Tutkimusaineisto kerättiin postikyselyllä keväällä 2003. Siihen kuuluu 1 806 yksityisen sektorin osatyökyvyttömyyseläkeläistä.



## LUKIJALLE

Tämä raportti syntyi tarpeesta löytää vastaus yhteen täsmälliseen kysymykseen: ovatko osatyökyvyttömyyseläkeläiset työssä. Vastausta lähdettiin kysymään suoraan osaeläkeläisiltä, sillä tässä asiassa rekisteritiedoista ei ollut apua. Osatyökyvyttömyyseläkkeen aikana tehdystä työstä ei kerry lisää eläkettä, siitä ei makseta vakuutusmaksuja eikä sitä myöskään kirjata Eläketurvakeskuksen työsuhderekisteriin.

Osatyökyvyttömyyseläkeläisiä koskevat tiedot ovat tällä hetkellä hyvin ajankohtaisia, sillä keskustelu osittaisista sosiaaliturvamuodoista on vilkasta. Osa-aikaeläke on kasvattanut suosiotaan siinä määrin, että sen käyttöä on ruvettu hillitsemään. Aivan uusi osittainen etuus, osasairauspäiväraha on puolestaan suunnitteilla.

Edellinen osatyökyvyttömyyseläkeläisiä ja heidän työssä käyntiään koskeva tutkimus on tehty lähes neljännes vuosisata sitten, joten tuoreelle tiedolle on varmasti tarvetta.

Tutkimuksen otannasta ja monista rekisteritietojen käyttöön liittyvistä pyynnöistämme on huolehtinut tilastotutkija Jukka Lampi. Tutkija Anu Polvinen on tuottanut tarvitsemamme vertailutiedot Terveys 2000 –aineistosta. Heitä molempia haluamme lämpimästi kiittää.

Tekijät



# SISÄLTÖ

<b>1 Johdanto .....</b>	<b>9</b>
<b>2 Osatyökyvyttömyyseläke .....</b>	<b>12</b>
<b>3 Tilastotietoja osatyökyvyttömyyseläkkeistä .....</b>	<b>15</b>
<b>4 Kyselytutkimuksen toteuttaminen .....</b>	<b>26</b>
<b>5 Ketkä siirtyvät osatyökyvyttömyyseläkkeelle? .....</b>	<b>29</b>
<b>6 Ovatko osatyökyvyttömyyseläkeläiset työssä?.....</b>	<b>35</b>
<b>7 Liittyykö työkyky työssäoloon? .....</b>	<b>49</b>
<b>8 Taloudellinen toimeentulo .....</b>	<b>58</b>
<b>9 Osatyökyvyttömyyseläkkeen sopivuus .....</b>	<b>61</b>
<b>10 Koonnos osatyökyvyttömyyseläkeläisten työssäolosta.....</b>	<b>66</b>
<b>11 Osatyökyvyttömyyseläke ja osa-aikaeläke .....</b>	<b>69</b>
<b>12 Lopuksi.....</b>	<b>79</b>
<b>Kirjallisuus</b>	<b>82</b>





# 1 JOHDANTO

Työurien pidentäminen on yksi tämän päivän tärkeitä yhteiskunnallisia tavoitteita niin Suomessa kuin muissa EU-maissa. Pyrkimys työnjättöiän nostamiseen sisältyy sekä Euroopan Unionin että Suomen kansallisten strategioiden suuntaviivoihin (esim. Council of... 2003; Suomen kansallinen... 2002).

Motiivit työssä jatkamisen edistämiseksi ovat ensisijaisesti taloudellisia. Väestön ikääntyminen pienentää työvoimaa ja kasvattaa huoltosuhdetta sekä lisää eläkekustannuksia ja useita muita sosiaalimenoja. Työurien pidentäminen on kuitenkin perusteltu myös oikeudella osallisuuteen. Työelämään osallistumisen mahdollisuus tulisi olla myös niillä, jotka ovat ikääntyneitä tai vajaakuntoisia.

Suomessa työurien pidentämiseen ja eläkkeelle siirtymisen myöhentämiseen pyritään mm. terveyden ja toimintakyvyn edistämällä, työelämän vetovoiman lisäämisellä sekä eläkepolitiikalla (Sosiaali- ja terveystalouden... 2001; Veto-ohjelma... 2003). Tavoitteena on mm. työkyvyttömyyseläkkeelle siirtymisen vähentäminen. Tämä tavoite heijastuu myös työkyvyttömyyspolitiikan sisällölliseen painotukseen: eläke-etuuksien kehittämisen sijasta kehitetään ehkäiseviä ja integroivia elementtejä kuten kuntoutusta ja työhyvinvointitoimintaa.

Työkyvyttömyyspolitiikan sisällöllisestä muutoksesta kertoo myös OECD:n tuore tutkimusraportti. Sen mukaan eurooppalaisen vajaakuntoisuus- ja työkyvyttömyyspolitiikan painopiste on muuttumassa passiivisesta korvausajattelusta työhön integroivan politiikan suuntaan. Raportissa suositetaan työelämään integroivan politiikan välineiksi yksilöllisiin tarpeisiin ja mahdollisuuksiin sovitettuja osallistumispaketteja, työn tekemisen tukemiseen suunnattuja etuuksia ja varhaista, aktiivista puuttumista työkyvyn heikkenemiseen (Transforming...2003).

Suomalaiseen työkyvyttömyyseläkejärjestelmään sisältyvää osaeläkettä voidaan pitää työhön suuntautuvana etuutena. Itse asiassa osatyökyvyttömyyseläkkeellä on kaksinainen merkitys. Toisaalta se korvaa ansaintakyvyn menetystä, toisaalta se toimii tukipalkkiona työssä käyville vajaakuntoisille. Eli jos osatyökyvyttömyyseläkeläinen ei ole työssä, eläke voidaan tulkita yksinomaan korvaukseksi ansionmenetyksestä. Sen sijaan jos osaeläkeläinen on työssä, eläkkeen luonne muuttuu palkkatueksi. (de

Jong 2003a). Palkkatukena osatyökyvyttömyyseläke voi mahdollistaa työssä jatkamisen ja pidentää vajaakuntoisen työuraa.

Osatyökyvyttömyyseläke on Suomessa – toisin kuin monissa muissa Euroopan maissa – varsin vähän käytetty etuus. Vuonna 2002 alkaneista työkyvyttömyyseläkkeistä vain seitsemän prosenttia oli osaeläkkeitä. Esimerkiksi Ruotsissa, Norjassa ja Hollannissa joka kolmas uusi työkyvyttömyyseläke myönnetään osaeläkkeen suuruisena (Transforming...2003). Näissä maissa tosin osittaiset eläkkeet muodostuvat useammista portaista kuin Suomessa.

Muut osittaisen työssäolon tukemiseen tähtäävät etuudet ovat viime aikoina olleet osatyökyvyttömyyseläkettä enemmän esillä. Ikääntyneille työntekijöille suunnattu osa-aikaeläke on kasvattanut suosiotaan siinä määrin, että sen käyttöä on ryhdytty ikärajojen ja eläketason muutoksiin hillitsemään. Esillä on ollut myös vaihtoehto, jossa osa-aikaeläkettä muokattaisiin enemmän työkyvyttömyyseläkkeen suuntaan (Sosiaali- ja terveyspolitiikan... 2001). Runsaasti keskustelua on käyty myös aivan uudesta osa-aika etuudesta nimittäin osittaisesta sairauspäivärahasta, joka mahdollistaisi aktiivisen sairausloman. Suunnitteilla olevan osa-aikaisen sairauspäivärahan tarkoituksena olisi ennen kaikkea helpottaa sairauslomalta töihin paluuta (Mäkinen 2003).

Työn tekemisen tukemiseen liittyvät etuudet ovat tällä hetkellä varsin ajankohtaisia. Tietoa niiden toimivuudesta ja mahdollisuuksista työurien pidentämisessä sekä vajaakuntoisten osallisuuden vahvistamisessa kaivataan.

Tässä raportissa tarkastellaan lähemmin yhtä osa-aikaisuutta, osatyökyvyttömyyseläkettä. Tarkoituksena on ensinnäkin selvittää, toimiko osatyökyvyttömyyseläke työssä pysymistä edistävänä tukimuotona, eli ovatko osatyökyvyttömyyseläkeläiset pystyneet jatkamaan työssä. Koska osatyökyvyttömyyseläkkeen aikana tehty ansiotyö ei kartuta lisää eläkettä, se ei kirjaudu Eläketurvakeskuksen rekistereihin. Tietoja ansiotyöstä oli sen vuoksi kerättävä suoraan osatyökyvyttömyyseläkeläisiltä.

Selvityksen tekeminen oli varsin perusteltua aiheen ajankohtaisuuden lisäksi myös siksi, että aiemmat tiedot osatyökyvyttömyyseläkkeen toimivuudesta ovat yli 20 vuoden takaa. Osatyökyvyttömyyseläkeläisten työhön osallistumisesta on nimittäin edellisen kerran laajemmin tarkasteltu 1970-luvun lopulle sijoittuvalla aineistolla (Gould 1983).

Koska osatyökyvyttömyyseläkeläisiä koskevaa tutkimustietoa on hyvin vähän, raportissa pyritään hahmottamaan karkea yleiskuva osatyökyvyttömyyseläkkeen saajista. Minkälainen on esimerkiksi osatyökyvyttömyyseläkeläisten perhe-, työ- ja koulutustausta? Osatyökyvyttömyyseläke-

läiset pyritään myös sijoittamaan laajempaan työkyvyn jatkumoon tarkastelemalla miten osaeläkkeen saajat eroavat toisalta täyden työkyvyttömyyseläkkeen saajista ja toisalta työkykyisistä kokoaikatyöntekijöistä.

Kolmantena erityiskiinnostuksen kohteena on ikääntyneiden osatyökyvyttömyyseläkeläisten ja osa-aikaeläkeläisten vertailu. Molemmat eläkemuodot mahdollistavat osa-aikatyön ja eläkkeen yhdistämisen, joskin erilaisin kriteerein. Millä tavoin näille eläkkeille siirtyvät ikääntyneet poikkeavat toisistaan? Minkälaisia eroja on koulutustasossa, ammattirakenteessa, työkyvyssä ja taloudellisessa toimeentulossa?

## 2 OSATYÖKYVYTTÖMYYSSELÄKE

### Osatyökyvyttömyyseläkkeen<sup>1</sup> historiaa

Yksityisen sektorin työeläkejärjestelmän työkyvyttömyyseläkemuotoihin liitettiin vuoden 1973 alusta osaeläke. Uudella eläkemuodolla pyrittiin lieventämään työkykyisyyden ja työkyvyttömyyden välistä rajaa.

Osatyökyvyttömyyseläkettä suunnitellut komitea esitti kolme keskeistä perustelua uudelle järjestelmälle. Ensinnäkin osatyökyvyttömyyseläke antaisi lisäturvaa sellaisille osatyökykyisille, joita ei voimassa olevien säännösten mukaan voida pitää työkyvyttöminä. Toiseksi, osaeläkejärjestelmää käyttäen olisi mahdollista päästä eläketason suhteen oikeampaan tulokseen tapauksissa, joissa ansiotason heikentyminen tapahtuu portaittain pitemmän ajan kuluessa. Kolmas perustelu liittyi tälläkin hetkellä hyvin ajankohtaiseen työssä pysymisen edistämiseen. Komitea nimittäin katsoi, että osatyökyvyttömyyseläkkeen avulla voidaan eläkejärjestelmä tehdä kuntoutusystävällisemmäksi (KM 1972).

Suomen osatyökyvyttömyyseläkkeen mallina olivat Ruotsin ja Norjan osaeläkkeet. Pohtiessaan porrastetun tai portaattoman osaeläkejärjestelmän käyttöön ottoa komitea hylkäsi norjalaistyyppisen portaattoman ratkaisun ja päätyi lähempänä Ruotsin mallia olevaan järjestelmään. Ruotsin kolme porrasta supistettiin Suomessa kuitenkin kahteen. Perusteluna mahdollisimman vähille työkyvyn asteille todettiin, että portaaton tai monta pientä porrasta sisältävä osaeläkejärjestelmä tuottaisi suuria vaikeuksia käytännön työkyvyn arvioinnissa (Sundberg 1971).

Samanaikaisesti kun osatyökyvyttömyyseläke otettiin käyttöön, muutettiin työeläkelakien työkyvyttömyysmääritelmää. Oleellisin uudistus oli sosiaalitaloudellisten seikkojen korostuminen. Tässä yhteydessä pohdit-

<sup>1</sup> Työeläkelaiissa ei puhuta osatyökyvyttömyyseläkkeestä vaan osaeläkkeenä maksettavasta työkyvyttömyyseläkkeestä. Jotta ei syntyisi sekaannusta osa-aikaeläkkeen ja osittaisen työkyvyttömyyseläkkeen välillä tässä raportissa käytetään osaeläkkeestä pääasiassa nimitystä osatyökyvyttömyyseläke.

tiin, pitäisikö työn puute kirjata työkyvyn määrittelyssä huomioon otettavaksi tekijäksi. Pohtiessaan työkyvyn arviointiperusteita osaeläkettä suunnitellut komitea totesi, että ”arvioitaessa millaiseen työpanokseen eläkkeenhakijan vielä on katsottava pystyvän, olisi kai jossakin määrin kiinnitettävä huomiota hakijan tosiasiallisiin työnsaantimahdollisuuksiin... Varsinkin osaeläkeratkaisussa voi esiintyä taipumusta sellaisen työn huomioon ottamiseen, jota hakijalla ei ole minkäänlaisia realistisia mahdollisuuksia saada. Komitea pitää sen vuoksi aiheellisena lisätä työkyvyttömyyden määritelmään vaatimuksen, että sitä työtä, johon hakijan vielä arvioidaan pystyvän, pitää olla saatavissa” (KM 1972, 10).

Täsmennys saatavissa olevasta työstä sisältyy vuonna 1973 voimaan tulleeseen työeläkelakien määritelmään. Se viritti kuitenkin uuden keskustelun: miten konkreettisesti saatavissa oleva työ on tulkittava. Työkyvyttömyyden arviointitoimikunta esitti vuonna 1982 ratkaisuksi, että ”työtä, johon eläkkeenhakijan vielä arvioidaan pystyvän, pitäisi olla yleisesti saatavissa. Sen sijaan ei voida edellyttää, että työpaikka olisi juuri sillä hetkellä avoinna” (KM 1982, 103). Tämä tulkinta työllisyystilanteen huomioon ottamisesta on edelleen voimassa.

## **Nykyinen osatyökyvyttömyyseläke**

Työeläkejärjestelmässä työkyvyttömyyseläke myönnetään osaeläkkeenä silloin, kun hakijan työkyky on alentunut vähintään kahdella viidenneksellä. Jos työkyky on alentunut vähintään kolmella viidenneksellä, myönnetään täysi työkyvyttömyyseläke. Kansaneläkejärjestelmässä ei ole osatyökyvyttömyyseläkettä.

Eläkeratkaisua tehtäessä hakijan jäljellä olevaa työkykyä arvioidaan terveydentilasta saatavien tietojen ja ansaintakyvyn heikkenemisen perusteella. Täyden ja osaeläkkeen väliseen ratkaisuun vaikuttaa olennaisesti, miten paljon hakija vielä työtä tekemällä ansaitsee tai hänen oletetaan voivan ansaita. Ansioiden alentumista arvioitaessa normaalin ansiotason määrittäminen voi olla vaikeaa. Vertailukohteeksi pyritään löytämään sellainen ansiotaso, johon sairaus ei vielä ole vaikuttanut (Työkyvyttömyyseläkkeet, 1997; Sundberg 1971).

Osatyökyvyttömyyseläke myönnetään siis henkilölle, jonka ansiotaso on sairauden vuoksi alentunut. Ajatuksena on, että osatyökyvyttömyyseläkeläinen on vielä työssä, mutta vain osa-aikaisesti. Työajan lyhentäminen voi tapahtua joko osapäivätyönä tai pidemmälle aikavälille jaksoitettuina työn ja vapaan vuorotteluina. Osatyökyvyttömyyseläke voidaan kuitenkin

kin myöntää myös henkilölle, joka ei ole työssä. Silloin arvioidaan hänen työllistymismahdollisuuksiaan saatavissa olevaan osa-aikatyöhön (Työkyvyttömyyseläkkeet 1997).

Varsinkin sellaisissa tapauksissa, joissa hakija ei ole työssä, osatyökyvyttömyyseläkeratkaisut ovat toisinaan saattaneet perustua lähinnä hakijan terveydentilan heikkenemisen asteeseen eikä niinkään ansaintakyvyn heikkenemisen ja työpanoksen vähenemisen arviointiin. Tällöin on kyseessä osatyökyvyttömyyseläkkeen käyttö eräänlaisena rajatapauseläkkeenä (KM 1981). Osaeläke on myönnetty kohtuusperiaatteen mukaisesti henkilölle, joka ei ole työssä, mutta ei täytä täyden eläkkeen myöntämiseksi vaadittuja sairautta koskevia edellytyksiä (Karsikas 1982; KM 1981).

Alkujaan osatyökyvyttömyyseläkettä ei voinut varta vasten hakea. Hakemus tehtiin yleisesti työkyvyttömyyseläkkeestä, ja eläkelaitos ratkaisi myönnetäänkö eläke, ja jos niin täytenä vai osaeläkkeenä. Vuodesta 1996 lähtien osatyökyvyttömyyseläkettä on voinut erikseen hakea. Osatyökyvyttömyyseläkkeen hakija saa eläkelaitokseltaan ennakkopäätöksen siitä, täyttääkö hän eläkkeen saamisen edellytykset. Ennakkopäätös sitoo eläkelaitosta yhdeksän kuukautta. Osatyökyvyttömyyseläkkeen voi kuitenkin edelleen saada myös täyttä työkyvyttömyyseläkettä koskevan hakemuksen perusteella, silloin kun työkyky on heikentynyt vähemmän kuin kolmella viidenneksellä, mutta vähintään kahdella viidenneksellä (Työkyvyttömyyseläkkeet 1997). Nämä tapaukset lienevät usein edellä kuvattuja rajatapauseläkkeitä.

Samalla tavoin kuin täysi työkyvyttömyyseläke, myös osatyökyvyttömyyseläke voidaan myöntää joko toistaiseksi tai osakuntoutustukena määräajaksi. Eläke on suuruudeltaan puolet täydestä työkyvyttömyyseläkkeestä. Osa-aikatyötä etsivä työtön osatyökyvyttömyyseläkeläinen voi saada vähennettyä työttömyyspäivärahaa eläkkeensä lisäksi.

Osatyökyvyttömyyseläkkeen aikana tehdystä työstä ei kartu lisää työeläkettä, eikä siitä makseta eläkevakuutusmaksuja. Valtaosa osatyökyvyttömyyseläkkeistä on kuitenkin niin sanottuja täysitehoisia eläkkeitä, eli eläkettä laskettaessa otetaan huomioon myös aika eläketapahtumasta vanhuuseläkkeen alkamiseen.

## 3 TILASTOTIETOJA OSATYÖKYVYTTÖMYYSS- ELÄKKEISTÄ<sup>2</sup>

### Osatyökyvyttömyyseläkkeet sektoreittain

Osatyökyvyttömyyseläkkeitä on myönnetty yksityisellä sektorilla ja julkis-sektorin kuntapuolella vuodesta 1973 lähtien. Valtiosektorilla osaeläkkeitä on alettu myöntää vasta myöhemmin, vuodesta 1985 alkaen.

Julkisen sektorin osatyökyvyttömyyseläkekäytäntö poikkesi aluksi selvästi yksityisen sektorin käytännöstä. Yksityisellä sektorilla osatyökyvyttömyyseläkkeeseen liittyi alun perin ajatus työnteon jatkamisesta osa-aikaisena. Julkisella sektorilla osatyökyvyttömyyseläkettä sovellettiin sen sijaan pitkään vain päättyneisiin työsuhteisiin. Mahdollisuus yksityissektorin kaltaiseen osatyökyvyttömyyseläkkeen ja osa-aikatyön yhdistämiseen tuli kuntasektorilla voimaan vasta vuonna 1989 ja valtiolla vielä myöhemmin, vuonna 1994.

Osatyökyvyttömyyseläkkeiden käyttö on ollut melko vähäistä. Vuonna 2002 vajaa seitsemän prosenttia kaikista varsinaisista työkyvyttömyyseläkkeistä oli osaeläkkeitä. Yksityisellä sektorilla osatyökyvyttömyyseläkettä saavien lukumäärä pieneni 1970-luvulta aina 1990-luvun puoliväliin. Sen jälkeen osaeläkettä saavien lukumäärä ja osuus kaikista työkyvyttömyyseläkkeistä on kääntynyt kasvuun. Julkisella sektorilla osatyökyvyttömyyseläkeläisten määrä oli erittäin pieni aina edellä kuvattuun soveltamismuutokseen asti. 2000-luvulla osaeläkkeiden osuus kaikista työkyvyttömyyseläkkeistä on kuitenkin julkisella sektorilla jo suurempi kuin yksityisellä sektorilla (taulukko 1).

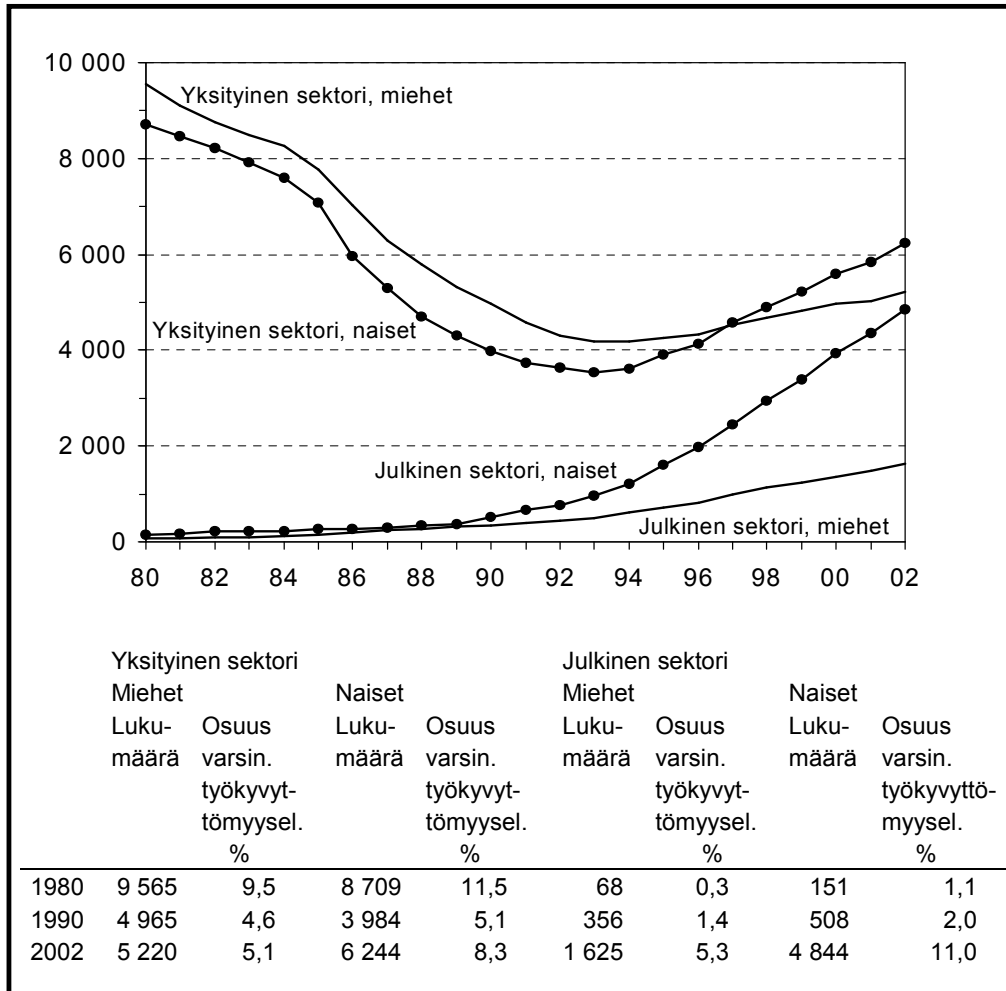
<sup>2</sup> Tässä luvussa esitetyt tilastotiedot perustuvat Eläketurvakeskuksen rekisteritietoihin. Kaikki tiedot koskevat ainoastaan varsinaisia työkyvyttömyyseläkkeitä, joko täysisiä eläkkeitä tai osaeläkkeitä. Yksilölliset varhaiseläkkeet on jätetty tämän tarkastelun ulkopuolelle.

**Taulukko 1.** Osatyökyvyttömyyseläkkeensaajat sektorin mukaan 1980–2002

	Yksityinen sektori		Julkinen sektori		Kaikki	
	Luku- määrä	Osuus varsinaisista työkyvyttö- myyseläk- keistä, %	Luku- määrä	Osuus varsinaisista työkyvyttö- myyseläk- keistä, %	Luku- määrä	Osuus varsinaisista työkyvyttö- myyseläk- keistä, %
1980	18 274	10,3	219	0,6	18 306	9,5
1985	14 835	8,4	413	1,0	14 888	7,8
1990	8 949	4,9	864	1,7	9 123	4,6
1995	8 183	4,5	2 343	4,0	8 827	4,5
2000	10 585	6,1	5 308	7,6	12 154	6,3
2001	10 864	6,2	5 844	8,2	12 587	6,5
2002	11 464	6,4	6 469	8,7	13 360	6,8

Viime vuosikymmenen puolivälissä alkanut osatyökyvyttömyyseläkkeiden kasvu oli naisilla nopeampaa kuin miehillä. 2000-luvulle tultaessa sekä yksityisellä että julkisella sektorilla osatyökyvyttömyyseläkettä saavien naisten lukumäärä on suurempi kuin miesten (kuva 1). Naisilla osaeläkkeiden osuus kaikista työkyvyttömyyseläkkeistä oli jo 1990-luvun alussa suurempi kuin miehillä, ja ero on edelleen kasvanut (kuvan 1 taulukko). Osatyökyvyttömyyseläke näyttääkin olevan enemmän naisten kuin miesten eläkemuoto.





**Kuva 1.** Osatyökyvyttömyyseläkkeen saajat sukupuolen ja sektorin mukaan 1980-2002

### Yksityisen sektorin palkansaajien ja yrittäjien osatyökyvyttömyyseläkkeet

Yksityisellä sektorilla osatyökyvyttömyyseläkkeillä oli aluksi merkitystä ennen kaikkea maatalousyrittäjien eläkekäytännössä. Vielä vuonna 1985 maatalousyrittäjille alkoi lukumääräisesti enemmän osatyökyvyttömyyseläkkeitä kuin muille yrittäjille ja palkansaajille yhteensä. Maatalousyrittäjien osaeläkkeiden lukumäärä on kuitenkin kaiken aikaa vähentynyt ja pal-

kansaaajien kasvanut 1990-luvulta lähtien. Tällä hetkellä valtaosa uusista osaeläkkeistä on palkansaaajien eläkkeitä (taulukko 2). Eläkevakuutusmaksuista vapautuminen osatyökyvyttömyyseläkkeen aikana lienee vaikuttanut tämän eläkkeen suosioon maatalousyrittäjillä.

**Taulukko 2.** Yksityisellä sektorilla alkaneet osatyökyvyttömyyseläkkeet eläkeläittain

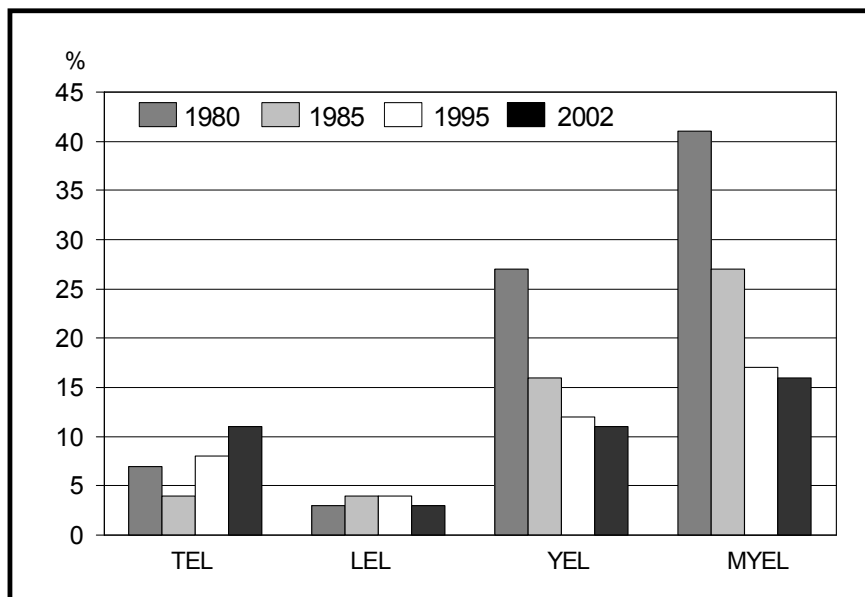
	TEL	LEL	YEL	MYEL	Kaikki *	
					Luku- määrä	Osuus varsinaisista työkyvyttömyyseläkkeistä %
1980	661	103	372	1 660	2 796	14,6
1985	461	160	262	945	1 828	8,3
1990	466	97	84	392	1 040	5,1
1995	900	114	207	322	1 554	8,7
2000	1 325	116	187	257	1 918	10,2
2001	1 316	110	193	241	1 887	9,8
2002	1 459	194	205	193	2 098	9,9

\* Sisältää myös MEL:n ja TaEL:n mukaiset eläkkeet

Yrittäjien ja palkansaaajien osatyökyvyttömyyseläkkeiden vastakkainen kehitys näkyy myös selvästi, kun tarkastellaan vuosittain alkaneiden osaeläkkeiden osuutta kaikista työkyvyttömyyseläkkeistä. Vuonna 1980 alkaneista maatalousyrittäjien työkyvyttömyyseläkkeistä runsas 40 prosenttia oli osaeläkkeitä, kun vuonna 2002 osaeläkkeiden osuus oli supistunut noin 15 prosenttiin. Muilla yrittäjillä suuntaus on ollut samanlainen. Sen sijaan TEL:n piiriin kuuluvien palkansaaajien työkyvyttömyyseläkkeistä osaeläkkeitä oli 1980-luvulla vain viitisen prosenttia, mutta vuoteen 2002 mennessä osuus on noussut yli 10 prosenttiin. LEL-alojen palkansaaajilla osaeläkkeiden osuus kaikista työkyvyttömyyseläkkeistä on aina ollut hyvin pieni, vain muutama prosentti (kuva 2).

Kokonaisuudessaan osaeläkkeiden osuus uusista työkyvyttömyyseläkkeistä on 1990-luvulta lähtien kaksinkertaistunut. Vuonna 1990 kaikista yksityisellä sektorilla alkaneista varsinaisista työkyvyttömyyseläkkeistä

viisi prosenttia oli osaeläkkeitä, ja vuonna 2002 vastaava osuus oli kymmenen prosenttia (taulukko 2).



**Kuva 2.** Osaeläkkeiden osuus yksityisellä sektorilla alkaneista varsinaisista työkyvyttömyyseläkkeistä eläkelaeittain vuosina 1980, 1985, 1995 ja 2002, %

### Osatyökyvyttömyyseläke määräajaksi vai toistaiseksi?

Samalla tavoin kuin täysi työkyvyttömyyseläke myös osaeläke voidaan myöntää toistaiseksi tai määräajaisena kuntoutustukena. 1990-luvun puolivälistä lähtien kuntoutustukien eli määräajaisena myönnettyjen eläkkeiden osuus täysistä työkyvyttömyyseläkkeistä on kasvanut. Vuonna 2002 alkaneista täysistä työkyvyttömyyseläkkeistä lähes puolet oli määräajaisia kuntoutustukia. Osatyökyvyttömyyseläkkeissä määräajakaisten eläkkeiden osuus on sen sijaan viime vuosina pienentynyt. Vuonna 2002 valtaosa osatyökyvyttömyyseläkkeistä myönnettiin toistaiseksi, määräajaisia oli vain runsas kymmenen prosenttia kaikista alkaneista työkyvyttömyyseläkkeistä (taulukko 3).

**Taulukko 3.** Kuntoutustukien (määräaikaisten eläkkeiden) osuus yksityisellä sektorilla alkaneista varsinaisista työkyvyttömyyseläkkeistä

	Määräaikaiset osatyökyvyttömyyseläkkeet		Määräaikaiset täydet työkyvyttömyyseläkkeet	
	Lukumäärä	Osuus kaikista alkaneista osatyökyvyttömyyseläkkeistä, %	Lukumäärä	Osuus kaikista alkaneista täysistä työkyvyttömyyseläkkeistä, %
1995	299	19,2	3 765	23,1
1998	294	18,5	5 996	42,7
2002	271	12,9	8 603	45,2

### **Vuoden 2002 osatyökyvyttömyyseläkkeet: miehille vai naisille, nuorille vai vanhoille?**

Edellä esitetyssä sektoritarkastelussa todettiin jo, että osatyökyvyttömyyseläkkeet vaikuttavat enemmän naisten kuin miesten eläkkeiltä. Tämä näkyy myös, kun tarkastellaan yksityisellä sektorilla vuonna 2002 alkaneita eläkkeitä. Osatyökyvyttömyyseläkkeitä myönnetään naisille enemmän kuin miehille (taulukko 4).

Osatyökyvyttömyyseläkeläiset ovat jonkin verran nuorempia kuin täyttä työkyvyttömyyseläkettä saavat. Kaikista vuonna 2002 yksityisen sektorin täydelle työkyvyttömyyseläkkeelle siirtyneistä 11 prosenttia oli täyttänyt 60 vuotta. (Tämä luku ei sisällä yksilölliselle varhaiseläkkeelle siirtyneitä.) Vuoden 2002 uusista osaeläkeläisistä sen sijaan vain neljä prosenttia oli 60 vuotta täyttäneitä. Kaikkein eniten osatyökyvyttömyyseläkkeitä myönnetään 50–54-vuotiaille ja erityisesti tämän ikäryhmän naisille. Vuonna 2002 työkyvyttömyyseläkkeelle 50–54-vuotiaana siirtyneistä naisista 17 prosenttia sai eläkkeensä osaeläkkeenä (taulukko 4).

**Taulukko 4.** Vuonna 2002 yksityisellä sektorilla alkaneet osatyökyvyttömyyseläkkeet iän ja sukupuolen mukaan

Ikäryhmä	Miehet		Naiset		Kaikki	
	Lukumäärä	Osuus varsinaisista työkyvyttömyyseläkkeistä, %	Lukumäärä	Osuus varsinaisista työkyvyttömyyseläkkeistä, %	Lukumäärä	Osuus varsinaisista työkyvyttömyyseläkkeistä, %
–44	98	4,1	126	8,1	224	5,6
45–49	147	9,1	184	13,7	331	11,2
50–54	325	10,0	428	17,0	753	13,1
55–59	283	8,3	431	16,2	714	11,7
60–64	30	2,4	45	5,0	75	3,5
Kaikki	883	7,4	1 214	13,5	2 097	10,0

### **Osatyökyvyttömyyseläkkeiden perusteena olevat sairaudet**

Suurin tautiryhmä osatyökyvyttömyyseläkkeissä on tuki- ja liikuntaelinten sairaudet. Puolet osatyökyvyttömyyseläkkeistä myönnetään tähän tautiryhmään kuuluvien sairauksien perusteella. Osuus on huomattavasti suurempi kuin täysissä työkyvyttömyyseläkkeissä, joista vajaa 30 prosenttia sijoittuu tuki- ja liikuntaelinten sairauksien ryhmään. Täysien työkyvyttömyyseläkkeiden yleisin tautiryhmä, mielenterveyden häiriöt, on puolestaan osaeläkkeiden perusteena selvästi harvemmin (taulukko 5).

Tuki- ja liikuntaelintensairauksien perusteella vuonna 2002 alkaneista työkyvyttömyyseläkkeistä 17 prosenttia oli osaeläkkeitä. Toiseksi suurin osaeläkkeiden osuus oli hermoston sairauksien vuoksi myönnettyissä työkyvyttömyyseläkkeissä (taulukko 5).

**Taulukko 5.** Yksityisen sektorin työkyvyttömyyseläkkeet vuonna 2002 tautiryhmittäin

	Osaeläke		Täysi eläke		Osaeläkkeiden osuus kaikista varsinaisista työkyvyttömyyseläkkeistä, %
	Lukumäärä	%	Lukumäärä	%	
<b>Alkaneet</b>					
Tuki- ja liikuntaelinten sairaudet	1 086	51,8	5 146	27,1	17,2
Mielenterveyden häiriöt	329	15,7	6 163	32,4	5,1
Hermoston sairaudet	163	7,8	1 386	7,3	10,5
Verenkiertoelinten sairaudet	145	6,9	1 982	10,4	6,8
Vammat, myrkytykset	61	2,9	1 341	7,1	4,4
Muut sairaudet	314	15,0	2 995	15,7	6,2
Kaikki	2 098	100,0	19 013	100,0	9,9
<b>Voimassa olleet</b>					
Tuki- ja liikuntaelinten sairaudet	5 722	49,8	46 274	27,7	10,6
Mielenterveyden häiriöt	1 667	14,5	60 781	36,3	2,7
Hermoston sairaudet	660	5,7	10 947	6,5	5,7
Verenkiertoelinten sairaudet	852	7,4	17 936	10,7	4,5
Vammat, myrkytykset	791	6,9	9 674	5,8	7,6
Muut sairaudet	1 797	15,6	21 670	13,0	7,7
Kaikki	11 489	100,0	167 282	100,0	6,4

Taulukosta 5 näkyy, että osaeläkkeiden osuus on ylipäänsä suurempi vuosittain alkavissa työkyvyttömyyseläkkeissä kuin voimassa olevissa eläkkeissä. Tämä kertoo siitä, että osatyökyvyttömyyseläkkeet ovat lyhytkestoisempia kuin täydet eläkkeet; osaeläkkeistä suuri osa muuttuikin muutamien vuosien kuluttua täydeksi eläkkeeksi. Esimerkiksi vuonna

2001 päättyneistä osatyökyvyttömyyseläkkeistä 70 prosenttia päättyi täydelle eläkkeelle siirtymisen vuoksi.

Taulukosta 5 löytyy kuitenkin yksi tautiryhmä, jossa osatyökyvyttömyyseläkkeiden osuus on voimassa olevissa eläkkeissä suurempi kuin vuonna 2002 alkaneissa eläkkeissä. Kyseessä on vammojen ja myrkytysten ryhmä. Tämä tarkoittaa sitä, että vaikka vammojen perusteella alkaa varsin vähän uusia osatyökyvyttömyyseläkkeitä, niin ne jotka alkavat, kestävät keskimääräistä pitempään.

### Osatyökyvyttömyyseläkkeen suuruus

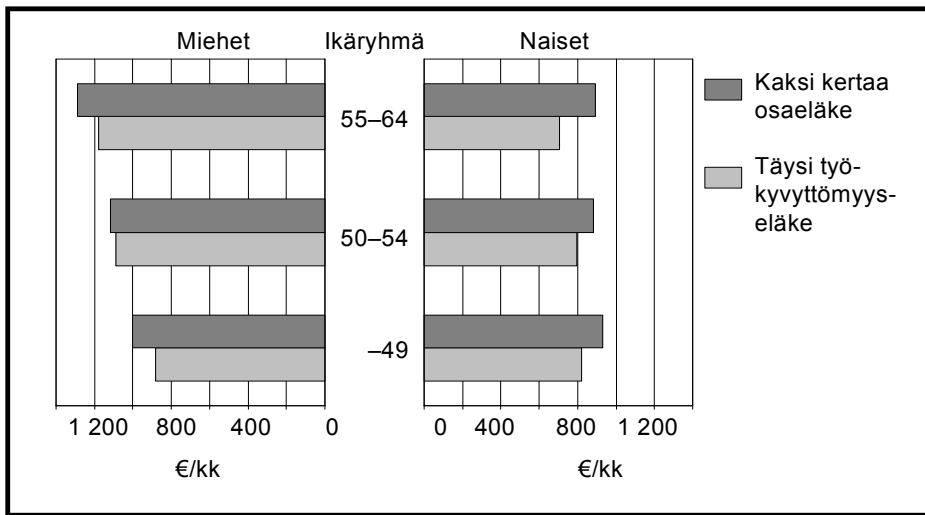
Vuonna 2002 alkaneet yksityisen sektorin täysitehoiset osatyökyvyttömyyseläkkeet olivat keskimäärin 515 euroa kuukaudessa. Miesten keskieläke oli 580 euroa kuukaudessa ja naisten 452 euroa kuukaudessa. Vanhimpien osatyökyvyttömyyseläkeläisten eläkkeet ovat suurempia kuin nuorempien. Esimerkiksi 55 vuotta täyttäneistä osaeläkeläismiehistä 17 prosenttia saa yli 800 euron kuukausieläkettä, kun taas alle 50-vuotiaista näin suurta eläkettä saa vain 6 prosenttia (taulukko 6).

**Taulukko 6.** Vuonna 2002 yksityisellä sektorilla alkaneiden täysitehoisten osatyökyvyttömyyseläkkeiden suuruusjakauma ikäryhmittäin

Eläke €/kk	Miehet Ikäryhmä			Naiset Ikäryhmä		
	–49 %	50–54 %	55–64 %	–49 %	50–54 %	55–64 %
0–399	39	36	28	58	55	46
400–599	40	33	29	29	37	39
600–799	14	18	26	9	7	12
800–	6	13	17	4	2	3
Kaikki	100	100	100	100	100	100
Lukumäärä	152	238	246	158	243	255

Osatyökyvyttömyyseläkkeet ovat suhteellisesti suurempia kuin täydet eläkkeet. Tämä näkyy kuvasta 3, jossa osaeläkkeelle siirtyneiden euro määrät on kerrottu kahdella, jotta ne olisivat vertailukelpoisia täysien työkyvyttömyyseläkkeiden kanssa. (Osatyökyvyttömyyseläkkeen suuruus on aina puolet vastaavasta täydestä eläkkeestä). Esimerkiksi täydelle työky-

vyttömyyseläkkeelle vuonna 2002 siirtyneillä 50-54-vuotiailla miehillä eläkkeen suuruus oli keskimäärin 1 087 euroa. Mikäli samanikäiset osatyökyvyttömyyseläkkeelle siirtyneet miehet olisivat saaneet täyttä työkyvyttömyyseläkettä, eli heidän eläkkeensä olisivat olleet kaksikertaisia, olisi heidän keskieläkkeensä ollut 1 118, siis 31 euroa suurempi. Erot ovat samansuuntaiset kaikissa ikäryhmissä ja sekä miehillä että naisilla.



**Kuva 3.** Vuonna 2002 yksityisellä sektorilla alkaneet täysitehoiset täydet työkyvyttömyyseläkkeet ja kahdella kerrotut osaeläkkeet: keskieläke, euroa

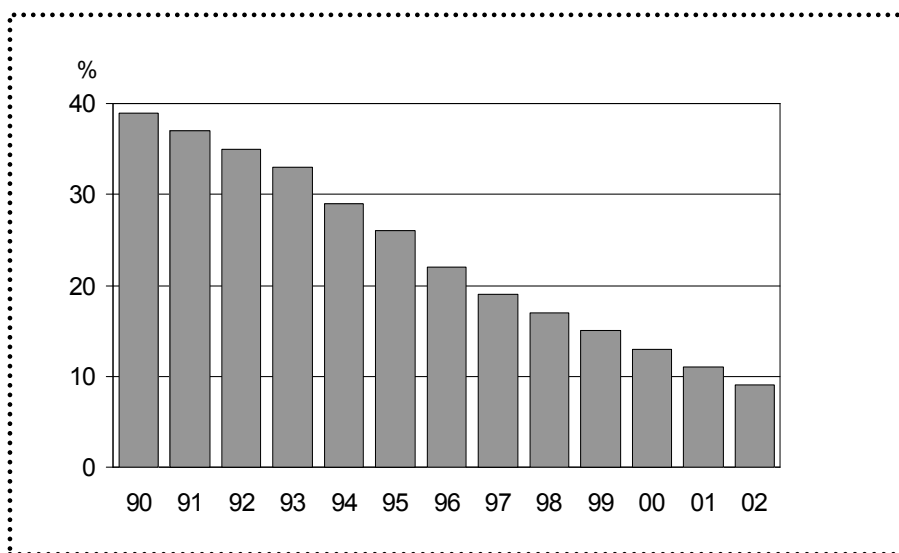
Osaeläkkeiden suhteellisesti täysiä eläkkeitä suurempi euromäärä kertoo siitä, että osatyökyvyttömyyseläkeläisillä on pitempi ja aukottomampi työura ja/tai heidän ansiotasonsa ennen eläkettä on ollut parempi kuin täydelle eläkkeelle siirtyneillä. Tuonnempana esitettävät kyselyaineiston tulokset tukevat käsitystä osaeläkeläisten pitkästä työurasta ja täydelle työkyvyttömyyseläkkeellä oleviin nähden paremman tulotason ammattitaustasta.

### Osatyökyvyttömyyseläke ja kansaneläke

Kansaneläkejärjestelmään ei sisälly osaeläkkeenä maksettavaa työkyvyttömyyseläkettä. Mikäli kansaneläkkeen työkyvyttömyyskriteerit täyttyvät, työeläkejärjestelmästä osatyökyvyttömyyseläkettä saava voi kuitenkin saada kansaneläkkeenä täyden työkyvyttömyyseläkkeen. Vielä 1990-luvun alussa tämä oli varsin yleistä: lähes 40 prosenttia osatyökyvyttö-



myyseläkeläisistä sai myös Kelan työkyvyttömyyseläkkeen. Tällaisten tapausten osuus on kuitenkin tasaisesti vähentynyt, ja vuonna 2002 Kelan työkyvyttömyyseläkettä saavia oli enää vajaa kymmenen prosenttia kaikista työeläkejärjestelmän osatyökyvyttömyyseläkeläisistä (kuva 4).



**Kuva 4.** Kelan työkyvyttömyyseläkettä saavien osuus osatyökyvyttömyyseläkeläisistä vuosina 1990–2002, %

Selityksenä kansaneläkkeen vähenemiseen osatyökyvyttömyyseläkkeen rinnalta on maatalousyrittäjien eläkkeiden väheneminen. Vielä vuonna 1990 noin 40 prosenttia kaikista yksityisen sektorin osatyökyvyttömyyseläkkeistä kuului MYEL:n piiriin, ja näistä yli puoleen liittyi myös Kelan työkyvyttömyyseläkettä. Vuonna 2002 edelleen puolet MYEL:n piiriin kuuluvista osatyökyvyttömyyseläkeläisistä sai kansaneläkettä, mutta MYEL-osaeläkkeiden osuus kaikista yksityisen sektorin osatyökyvyttömyyseläkkeistä oli pudonnut 14 prosenttiin.

## 4 KYSELYTUTKIMUKSEN TOTEUTTAMINEN

Tutkimus toteutettiin kyselytutkimuksena. Aineiston kerääminen tapahtui Eläketurvakeskuksen ja Tilastokeskuksen yhteistyönä. Tutkimus ja sen kyselylomake suunniteltiin ja otos poimittiin Eläketurvakeskuksessa, Tilastokeskuksessa hoidettiin puolestaan lomakkeen viimeistely, lomakkeiden postitus ja vastaanotto sekä aineiston koodaus. Tutkimusaineisto analysoitiin Eläketurvakeskuksessa.

Tutkimuksen perusjoukko muodostui sellaisista vuosina 1996–2002 yksityisen sektorin osatyökyvyttömyyseläkkeelle siirtyneistä 30–64-vuotiaista henkilöistä, jotka vuoden 2002 marraskuussa edelleen saivat osatyökyvyttömyyseläkettä. Eläketurvakeskuksen rekisteristä poimittiin tästä joukosta 2 100 henkilön satunnaisotos.

Otokseen kuuluville lähetettiin kyselylomake helmikuussa 2003. Yhden muistutuskierroksen jälkeen vastauksia saatiin 1806 kappaletta. Vastausprosentiksi muodostui näin 86,2 prosenttia (taulukko 7). Kyselytutkimuksen vastausprosenttia voidaan pitää erittäin hyvänä.

Tutkimuksen kohdejoukosta naiset vastasivat kyselyyn hiukan paremmin kuin miehet ja vanhimmat paremmin kuin nuorimmat. Kaupunkimaisissa kunnissa vastausosuus oli suurempi kuin maaseutumaisissa tai taajaan asutuissa kunnissa (taulukko 7).

**Taulukko 7.** Tutkimuksen otos ja vastausprosentti

	Otos	Vastanneet	Vastausosuus, %
Miehet	1 024	857	83,7
Naiset	1 076	949	88,2
30–49-vuotiaat	494	406	83,2
50–59-vuotiaat	825	713	86,4
60–64-vuotiaat	781	687	88,0
Kaupunkimaiset kunnat	1 181	1 028	87,0
Taajaan asutut kunnat	385	329	85,5
Maaseutumaiset kunnat	534	442	82,8
Kaikki	2 100	1 806	86,2

Vaikka iän, sukupuolen ja kuntatyyppin mukaiset erot vastanneiden osuudessa muuttavat hiukan näiden muuttujien jakaumia otokseen nähden, saatu aineisto vastaa kuitenkin erittäin hyvin perusjoukkoa. Kuten taulukosta 8 näkyy, vastanneiden ja perusjoukkoon kuuluvien ikä ja sukupuoli-jakaumat ovat hyvin samankaltaisia. Vastanneiden joukossa on hiukan enemmän naisia ja hiukan enemmän 50–59-vuotiaita kuin perusjoukossa.

**Taulukko 8.** Perusjoukon ja vastanneiden vertailua

	Perusjoukko	Vastanneet
Miehet	50,0	47,5
Naiset	50,0	52,5
Kaikki	100,0	100,0
30–39-vuotiaat	4,5	3,7
40–49-vuotiaat	18,8	18,8
50–59-vuotiaat	69,6	70,7
60–64-vuotiaat	7,1	6,8
Kaikki	100,0	100,0
Lukumäärä	5 251	1 806

Ennen aineiston analysointia vastanneista poistettiin vielä sellaiset henkilöt, jotka otosajankohdan ja kyselyajankohdan välillä olivat ehtineet siirtyä täydelle työkyvyttömyyseläkkeelle tai vanhuuseläkkeelle. Tällaisia henkilöitä oli 48. Lopulliseksi aineiston kooksi muodostui näin 1 758 henkilöä.

## 5 KETKÄ SIIRTYVÄT OSATYÖKYVYTTÖMYYS- ELÄKKEELLE?

Edellä esitetty eläkerekisteritietojen tarkastelu osoitti, että eniten osatyökyvyttömyyseläkkeelle siirtyvät keski-ikäiset naiset. Täydellä työkyvyttömyyseläkkeellä oleviin verrattuna osatyökyvyttömyyseläkeläiset ovatkin selvästi nuorempia. Entä millä muilla tavoin osittaista eläkettä saavat poikkeavat täyttä eläkettä saavista tai työllisestä väestöstä? Seuraavassa etsitään osaeläkeläisille tyypillisiä piirteitä vertaamalla heitä siviilisäädyn, koulutuksen ja ammattien suhteen vastaavan ikäisiin täyden työkyvyttömyyseläkkeen saajiin sekä kokoaikaisessa työssä oleviin.

### **Siviilisäätty**

Terveystutkimusten mukaan naimisissa tai avoliitossa olevat ovat terveempiä ja omaavat terveellisemmät elintavat kuin ilman kumppania elävät. Erityisesti eronneiden ja naimattomien miesten terveydentila on monien osoittimien mukaan poikkeuksellisen huono (Aromaa, Koskinen 2002). Nämä siviilisäättyryhmittäiset erot näkyvät myös työkyvyttömyyseläkkeissä. Perheettömillä, varsinkin eronneilla miehillä työkyvyttömyyseläkkeelle siirtyminen on yleisempää kuin naimisissa olevilla (Hytti 1993, Gould 1994).

Osatyökyvyttömyyseläkeläiset eivät kuitenkaan näytä noudattavan työkyvyttömyyseläkeläisille tyypillistä siviilisäättyjakaumaa (taulukko 9). Toisin kuin täyden työkyvyttömyyseläkkeen saajat osaeläkeläiset eivät siviilisäädyn suhteen poikkeaa juuri lainkaan kokoaikatyössä olevasta väestöstä.

**Taulukko 9.** Osatyökyvyttömyyseläkeläisten siviilisäät, 30–64-vuotiaat

	Osatyökyvyttömyyseläkeläiset				Kaikki	Ikävakioidut vertailutiedot*	
	Miehet		Naiset			Täysi työkyvyttömyyseläke	Työssä
	30–49	50–64	30–49	50–64			
	%	%	%	%	%	%	
Naimisissa/avoliitossa	66	84	75	73	76	64	78
Naimaton	25	6	13	6	9	16	8
Eronnut	9	9	10	15	13	16	12
Leski	0	1	2	6	3	4	2
Yhteensä	100	100	100	100	100	100	100
Lukumäärä	177	654	217	701	1 749	302	2 181

\* Vertailutiedot ovat Terveys 2000 –tutkimuksen aineistosta. Ne koskevat yksityisen sektorin 30–64-vuotiaita täyden työkyvyttömyyseläkkeen saajia ja kokoaikatyössä olevia. Täydellä työkyvyttömyyseläkkeellä olevien melko pienen lukumäärän vuoksi esitetyt vertailutiedot on syytä pitää lähinnä suuntaa antavina. Vertailutiedot on vakioitu käyttäen osatyökyvyttömyyseläkeläisten ikäjakaumaa.

## Koulutus

Pitempään koulutetut ovat terveempiä ja kokevat työkykynsä paremmaksi kuin vähemmän koulutusta saaneet (Aromaa, Koskinen 2002, Lahelma, Koskinen 2002). Koulutustaso onkin yksi selkeimmistä työkyvyttömiä työllisestä väestöstä erottelevista sosioekonomisista tekijöistä (Marin, Prinz 2003)

Osatyökyvyttömyyseläkeläisistä vajaa puolet on saanut ainoastaan perusasteen koulutuksen. Perusasteella tarkoitetaan tässä peruskoulua tai vastaavaa ja lisäksi korkeintaan ammattikurssia. Keskiasteen koulutus – lukio ja/tai ammattikoulu – on kolmasosalla, ja viidennes on saanut korkea-asteen koulutuksen eli suorittanut opisto- tai korkeakoulututkinnon. Parhaiten koulutettuja ovat alle 50-vuotiaat naiset; heistä yli kolmanneksella on korkea-asteen koulutus (taulukko 10).

Täyden työkyvyttömyyseläkkeen saajiin ja toisaalta kokoaikatyössä käyviin verrattuna osatyökyvyttömyyseläkeläiset sijoittuvat koulutuksen suhteen näiden ryhmien väliin. Osatyökyvyttömyyseläkeläisillä on selvästi vähemmän koulutusta kuin vastaavanikäisillä kokoaikatyöllisillä, mutta

selvästi enemmän koulutusta kuin täyden työkyvyttömyyseläkkeen saajilla (taulukko 10).

**Taulukko 10.** Osatyökyvyttömyyseläkeläisten koulutusaste, 30–64-vuotiaat

	Osatyökyvyttömyyseläkeläiset				Kaikki %	Vertailutiedot (ikävak.)	
	Miehet		Naiset			Täysi työ- kyvyttö- myyseläke	Työssä
	30–49 %	50–64 %	30–49 %	50–64 %		%	%
Perusaste	34	48	22	51	45	59	38
Keskiaste	50	36	41	29	35	31	36
Korkea-aste	16	16	37	20	20	10	26
Yhteensä	100	100	100	100	100	100	100
Lukumäärä	176	654	214	700	1 744	302	2 181
Vertailutiedot, ks. taulukko 9							

### Toimiala<sup>3</sup>

Työkyvyttömyyseläkkeille on perinteisesti siirrytty paljon sellaisilta toimialoilta, joille raskas ruumiillinen työ on tyypillistä. Toisaalta esimerkiksi maatalouden suuri työkyvyttömyyseläketiheys kertoo raskaan työn lisäksi elinkeinorakenteen muutoksen merkityksestä työkyvyttömyyden toimialoitaisissa eroissa. Viime vuosikymmeninä työkyvyttömyyseläkkeiden käyttö varhaisen työelämästä poistumisen reittinä on myös muilla tavoin erotellut toimialoja työkyvyttömyyseläkkeiden yleisyyden suhteen. Suhdannetilanteesta riippuen kansainvälisen kilpailukyvyn paineet tai kotimarkkinoiden kriisiytyminen ovat vaikuttaneet työkyvyttömyyseläkkeiden käyttöön (Hytti 1998).

Taulukossa 11 tarkastellaan erikseen osatyökyvyttömyyseläkkeellä olevien palkansaajien ja yrittäjien toimialoja. Kuten edellä olevasta tilasto-

<sup>3</sup>Toimialoja ja ammatteja tarkasteltaessa on tärkeää muistaa, että tämä kyselyaineisto ja sen ohessa käytetyt vertailutiedot koskevat vain yksityistä sektoria.

katsauksesta kävi ilmi, osatyökyvyttömyyseläkkeet ovat yrittäjillä yleisempiä kuin palkansaajilla (ks. s. 18). Tämän tutkimuksen aineistosta yrittäjiä on neljäsosa. Näin suuri yrittäjien osuus vaikuttaa erityisesti maataloustyön korostumiseen sekä toimialojen että ammattien jakaumissa.

Yrittäjien suuresta osuudesta huolimatta, osatyökyvyttömyyseläkeläisten toimialajakaumassa maatalouden osuus ei kuitenkaan yllä samalle tasolle kuin täyden työkyvyttömyyseläkkeen saajilla. Kaikkein selvin ero täydelle ja osittaiselle työkyvyttömyyseläkkeelle siirtyneiden toimialoissa on rakentaminen. Rakennusalalla työskennelleitä on osatyökyvyttömyyseläkeläisten joukossa selvästi vähemmän kuin täyttä työkyvyttömyyseläkettä saavissa ja myös jonkun verran vähemmän kuin kokoaikatyöllisessä väestössä (taulukko 11). Rakennusalan pieni osatyökyvyttömyyseläkeläisten määrä näkyi jo edellä tilastotarkastelussa. LEL-aloilta, jossa suurimpana ryhmänä on juuri rakennusala, siirryttiin osatyökyvyttömyyseläkkeelle paljon vähemmän kuin TEL-aloilta (ks. kuva 2).

**Taulukko 11.** Osatyökyvyttömyyseläkeläisten toimiala, 30–64-vuotiaat (yksityinen sektori)

	Osatyökyvyttömyyseläkeläiset			Vertailuväestö (ikävak.)	
	Palkan- saajat	Yrittäjät	Kaikki	Täysi työ- kyvyttö- myyseläke	Työssä
	%	%	%	%	%
Maa- ja metsätalous	3	43	13	16	11
Teollisuus	33	10	27	28	30
Rakentaminen	6	7	6	15	9
Kauppa, majoitus- ja ravitsemistoiminta	18	16	17	14	13
Kuljetus ja varastointi	13	8	11	6	7
Tietoliikenne	3	0	2	1	3
Rahoitus- ja vakuutus- toiminta	5	0	4	2	5
Koulutus-, terveys- ja sosiaalipalvelut	10	5	9	2	4
Muut palvelut	9	11	10	16	19
Kaikki	100	100	100	100	100
Lukumäärä	1 277	431	1 708	302	2 181
Vertailuväestö, ks. taulukko 9					



## **Ammatti**

Ruumiillisesti raskas työ korostuu täyttä työkyvyttömyyseläkettä saavien ammateissa. Kokoaikatyöllisiin verrattuna täydellä työkyvyttömyyseläkkeellä olevien ammattitausta painottuu enemmän maa- ja metsätaloustyöhön, rakennustyöhön ja teollisuusammatteihin ja vähemmän johtamiseen, asiantuntijatehtäviin ja toimistotyöhön. Osatyökyvyttömyyseläkeläisillä ammattijakauma on toisenlainen. Toimisto-, asiakaspalvelu- ja myyntityö ovat osatyökyvyttömyyseläkeläisillä yleisempiä kuin kummallakaan vertailuryhmistä (taulukko 12). Yli puolet osatyökyvyttömyyseläkeläisistä sijoittuu taulukon 12 kuuteen ylimpään ammattiryhmään – johtamiseen, asiantuntijuuteen ja toimisto- ja palvelutyöhön. Täydellä työkyvyttömyyseläkkeellä olevista näihin ryhmiin sijoittuu vain kolmasosa. Vaikuttaa siis siltä, että kun täydelle työkyvyttömyyseläkkeelle siirrytään ennen kaikkea raskaasta työstä, osatyökyvyttömyyseläkkeelle siirrytään henkisemmän työn ammateista.

Osatyökyvyttömyyseläkkeellä olevien miesten ja naisten väliset ammattierot noudattavat yleistä sukupuolittaista ammattijakoa. Miehet johtavat ja toisaalta tekevät maa-, metsä- ja teollisuustöitä sekä kuljettavat ja rakentavat. Naiset työskentelevät toimisto- ja asiantuntijatehtävissä, myyvät ja palvelevat.

**Taulukko 12.** Osatyökyvyttömyyseläkeläisten ammatti, 30—64-vuotiaat (yksityinen sektori).

	Osatyökyvyttömyyseläkeläiset			Vertailuväestö (ikävak)	
	Miehet	Naiset	Kaikki	Täysi työ- kyvyttö- myyseläke	Työssä
	%	%	%	%	%
Johtajat	15	6	10	10	22
Erytisasiantuntijat	6	5	5	5	9
Asiantuntijat	11	15	13	8	12
Toimisto- ja asiakas- palvelutyöntekijät	5	17	11	3	7
Myyjät	2	13	8	4	3
Muut palvelutyöntekijät	1	10	6	4	4
Maataloustyöntekijät	15	8	11	15	10
Rakennustyöntekijät	8	1	4	13	6
Asennus- ja valmistus- työntekijät	17	5	10	17	11
Prosessi- ja kokoonpano- työntekijät	6	6	6	7	6
Kuljetustyöntekijät	7	1	4	5	4
Siivoajat ja keittiö- ja hoitoapulaiset	0	10	5	5	2
Muut työntekijät	7	6	6	4	4
<b>Yhteensä</b>	<b>100</b>	<b>100</b>	<b>100</b>	<b>100</b>	<b>100</b>
Lukumäärä	823	915	1 738	302	2 181
Vertailuväestö, ks. taulukko 9					

## **6 OVATKO OSATYÖKYVYTTÖMYYS- ELÄKELÄISET TYÖSSÄ?**

Osatyökyvyttömyyseläke on tarkoitettu henkilölle, joka heikentyneestä työkyvystään huolimatta pystyy vielä osittaiseen työntekoon. Periaatteessa osatyökyvyttömyyseläkkeen saajat ovat siis edelleen työssä olevia henkilöitä, joiden ansiotaso on sairauden vuoksi alentunut. Osatyökyvyttömyyseläke voidaan kuitenkin myöntää myös silloin, kun hakijalla ei ole osa-aikatyötä, mutta hänellä arvioidaan olevan todellisia työllistymismahdollisuuksia (ks. s. 13).

Ovatko osittain työkyvyttömät pystyneet jatkamaan työelämässä, vai onko osatyökyvyttömyyseläkkeestä muodostunut kokonaan työstä poissa olevien kokoaikaeläke, jossa vain euromäärä muistuttaa sen osittaisesta luonteesta? Seuraavassa tätä kysymystä tarkastellaan suhteessa osatyökyvyttömyyseläkeläisten ikään, sukupuoleen, siviilisäätyyn, koulutukseen, työtaustaan, eläkkeellä oloon ja asuinalueeseen.

### **Ikä ja sukupuoli**

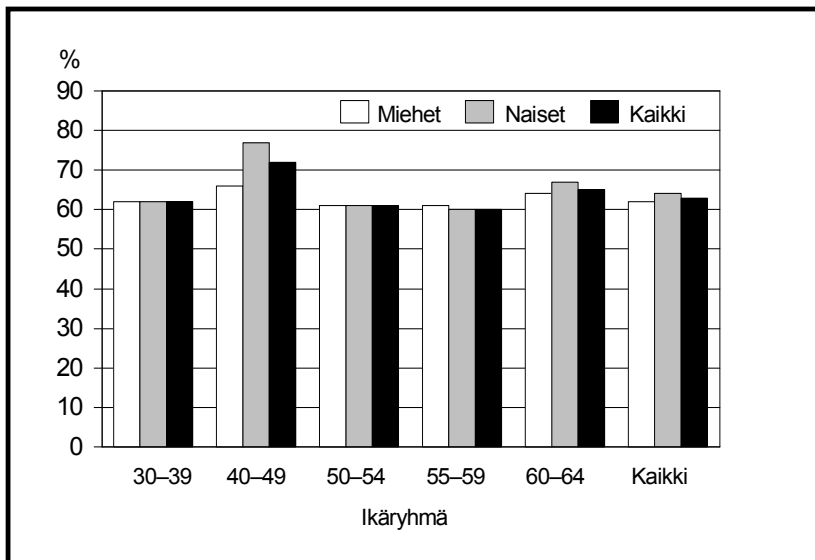
1970-luvun lopulle ajoittuvassa tutkimuksessa havaittiin, että vajaa puolet silloisista osatyökyvyttömyyseläkeläisistä oli työssä (Gould 1983). Nyt, 25 vuotta myöhemmin osatyökyvyttömyyseläkeläisten työllisyys näyttää jonkin verran paremmalta: tämän tutkimuksen aineistosta lähes kaksi kolmasosaa (63 prosenttia) oli työssä kyselyajankohtana eli kevättalvella 2003.

Kiinnostava vertailutieto löytyy Hollannista. Myös siellä kaksi kolmasosaa osittaisella työkyvyttömyyseläkkeellä olevista on työssä (de Jong 2003). Hollannin työkyvyttömyyseläkejärjestelmä on kuitenkin suomalaisesta poiketen kuusiportainen, ja ylimmillä osaeläkeportilla eläkeprosentti on lähes yhtä suuri kuin täydessä eläkkeessä.

Osatyökyvyttömyyseläkeläisten ikäryhmittäiset erot työssä olon suhteen ovat ehkä yllättävän vähäisiä. Lukuun ottamatta 40–49-vuotiaita nai-

sia työllisten osuus on kaikissa ikäryhmissä 60–67 prosenttia. 40–49-vuotiaat ovat kaikkein parhaiten pysyneet työllisinä. Tämän ikäisistä osatyökyvyttömyyseläkkeellä olevista naisista työssä oli 77 prosenttia. Näyttää myös siltä, että kaikkein vanhimmat osatyökyvyttömyyseläkeläiset eivät ole työllisyyden suhteen ainakaan nuorempia huonommassa asemassa. Työssä jatkavien osuus on 60–64-vuotiailla jopa hiukan suurempi kuin nuoremmilla (kuva 5). Tämä viitanee siihen, että osaeläkeratkaisuja tehtäessä vanhimpien hakijoiden todellisiin työllisyysmahdollisuuksiin kiinnitetään enemmän huomiota kuin heitä hiukan nuorempien.

Miesten ja naisten työssä jatkamisessa ei ole merkittävää eroa. Ainoastaan jo edellä mainitussa 40–49-vuotiaiden ikäryhmässä naiset ovat miehiä enemmän työssä (kuva 5).



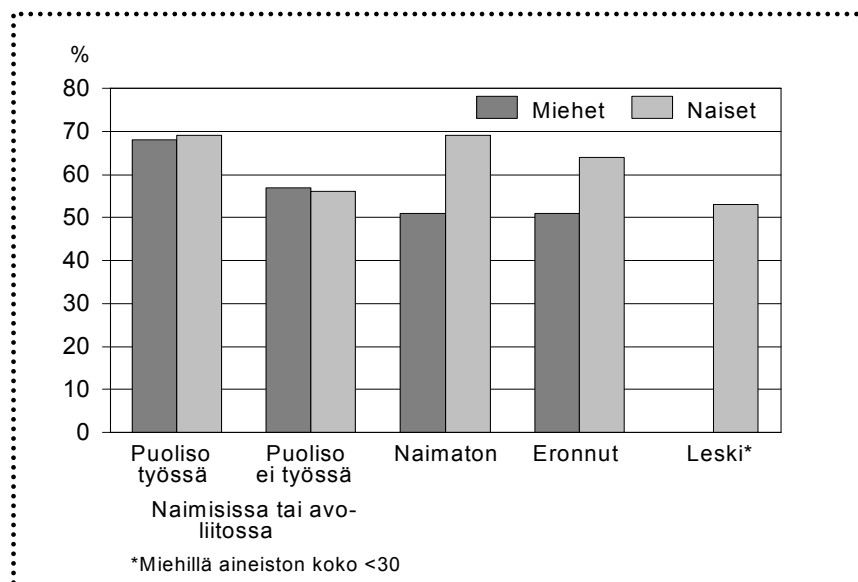
**Kuva 5.** Työssä olevien osatyökyvyttömyyseläkeläisten osuus ikäryhmittäin sukupuolen mukaan, %

## Siviilisäätty

Edellä todettiin, että osatyökyvyttömyyseläkeläiset eivät siviilisäätynsä suhteen eroa kokoaikatyöllisistä. Työssä olossa on kuitenkin selviä siviilisäätiryhmittäisiä eroja, jotka noudattavat pitkälti yleisiä työllisten ja työttömien perheellisyyseroja. Yksinäisten miesten on todettu olevan niin työttömyyden, huonon terveyden kuin monien muidenkin ongelmien keskei-

nen riskiryhmä (Vähätalo 1998). Myös osatyökyvyttömyyseläkeläisistä naimattomat ja eronneet miehet ovat kaikkein vähiten työssä. Kaikkein eniten osatyökyvyttömyyseläkeläisistä ovat työssä ne naimisissa tai avoliitossa olevat, joiden puoliso on myös mukana työelämässä. Lisäksi naisilla työllisten osuus on melko suuri myös naimattomilla ja eronneilla (kuva 6).

Siviilisäätyryhmittäiset erot työssäolossa näkyvät myös ikäryhmittäisessä tarkastelussa. Kaikkein eniten työssä olevia löytyy sellaisten alle 50-vuotiaiden naisten joukosta, joiden puoliset ovat työssä: heistä 78 prosenttia on ansiotyössä. Vähiten työssä olevia on puolestaan 50 vuotta täyttäneiden naimattomien miesten ryhmässä: heistä 45 prosenttia on työssä. Ikääntyneet yksinäiset miehet ovat siis tämänkin aineiston perusteella kaikkein löyhimmin työelämään kiinnittyneitä.



**Kuva 6.** Työssä olevien osatyökyvyttömyyseläkeläisten osuus siviilisäädyn ja sukupuolen mukaan, %

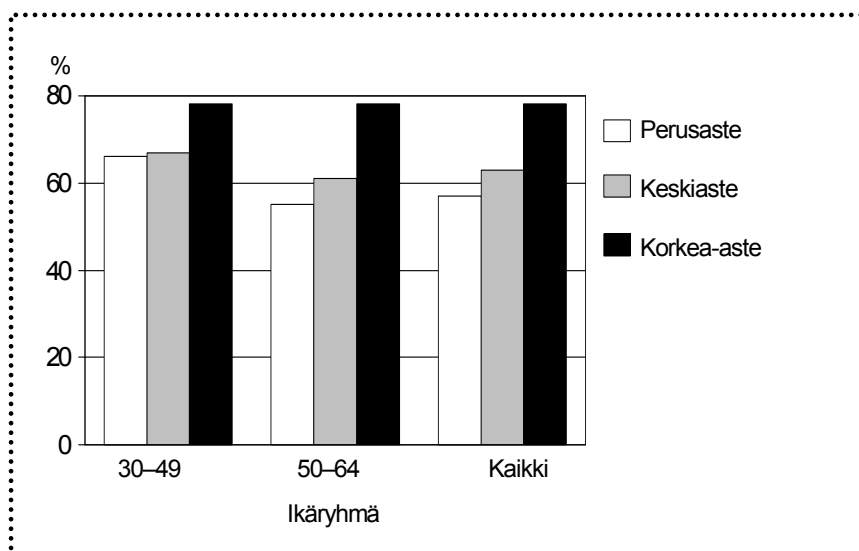
## Koulutusaste

Osatyökyvyttömyyseläkeläiset ovat saaneet vähemmän koulutusta kuin kokoaikatyössä olevat työlliset, mutta toisaalta selvästi enemmän kuin täydellä työkyvyttömyyseläkkeellä olevat (ks. s. 30). Työssäolo jakaa kuitenkin osatyökyvyttömyyseläkeläiset siten, että ansiotyössä olevien koulu-

tustaso on samanlainen kuin kokoaikatyössä olevalla väestöllä. Toisaalta ne osatyökyvyttömyyseläkeläiset, jotka eivät ole ansiotyössä, muistuttavat koulutustasoltaan täyden työkyvyttömyyseläkkeen saajia. Esimerkiksi korkea-asteen koulutuksen saaneita on

- täyttä työkyvyttömyyseläkettä saavista 10 %,
- työstä poissa olevista osatyökyvyttömyyseläkeläisistä 12 %
- työssä olevista osatyökyvyttömyyseläkeläisistä 25 % ja
- kokoaikatyössä olevista työllisistä 26 %

Korkea-asteen koulutuksen saaneilla osatyökyvyttömyyseläkeläisillä työssäolo onkin ikäryhmään katsomatta selvästi yleisempää kuin vähemmän koulutetuilla (kuva 7). Kaikkein suurin työllisten osuus on lukumääräisesti pienessä korkeasti koulutettujen alle 50-vuotiaiden miesten ryhmässä. Heistä 89 prosenttia on työssä. Vähäisintä työssäolo on 50 vuotta täytäneillä korkeintaan perusasteen koulutuksen saaneilla naisilla. Heistä 53 prosenttia on työssä.



**Kuva 7.** Työssä olevien osatyökyvyttömyyseläkeläisten osuus koulutusasteen mukaan, %

## **Ammattiasema**

Yrittäjät siirtyvät suhteellisesti enemmän osatyökyvyttömyyseläkkeelle kuin palkansaajat, mutta työntekoa he jatkavat vähemmän kuin palkansaajat. Osatyökyvyttömyyseläkkeellä olevista yrittäjistä oli kyselyajankohdalla työssä 59 prosenttia, vastaavasti palkansaajista 66 prosenttia.

Osatyökyvyttömyyseläkkeellä olevien yrittäjien palkansaajia vähäisempi työllisyys saattaa kuitenkin osittain selittyä ansiotyön määrittelyvaikeuksilla. Kyselylomakkeiden sivuhuomautuksista kävi ilmi, että erityisesti maatalojen emännät kokivat vaikeaksi määrittellä oliko heidän osatyökyvyttömyyseläkkeellä tekemänsä työ ansiotyötä vai kotityötä. Määrittely näytti heillä useimmiten painottuvan kotityön puolelle.

Ansiotyön määrittelyvaikeus heijastunee yrittäjien työssäolon sukupuolittaisissa eroissa: osatyökyvyttömyyseläkkeellä olevat yrittäjämiehet ovat työssä enemmän kuin naiset (64/52 prosenttia). Eri-ikäisillä yrittäjillä ei ole eroa työssäolon suhteen.

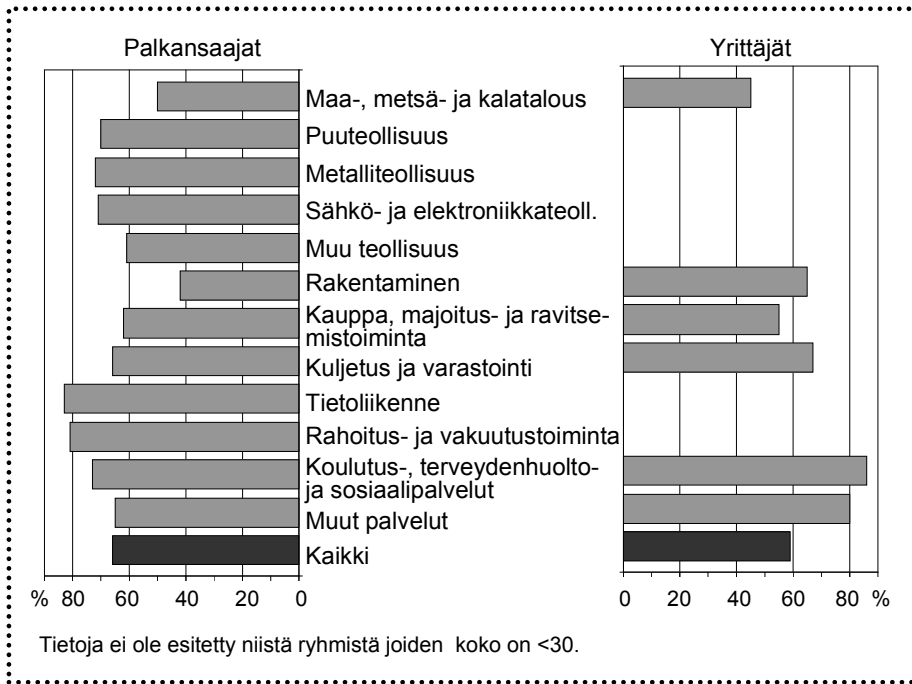
Osatyökyvyttömyyseläkkeellä olevat palkansaajanaiset ovat työssä hiukan yleisemmin kuin miehet: naisista työssä on 68 prosenttia ja miehistä 63 prosenttia. Ikäryhmittäisiä eroja näkyy erityisesti naisilla. Suurin työllisten osuus on lukumääräisesti pienessä 60–64-vuotiaiden palkansaajanaisten ryhmässä: ansiotyössä jatkaa 87 prosenttia. Pienin työssä olevien osuus on alle 45-vuotiailla palkansaajamiehillä. Heistä työssä on 57 prosenttia.

## **Toimiala ja ammatti**

Osatyökyvyttömyyseläkeläisten työssäolon ammattiryhmittäisessä ja toimialoittaisessa tarkastelussa aineiston koko asettaa rajoituksia. Jotta ammatti- ja toimialaryhmät eivät jäisi aivan liian karkealle tasolle, on seuraaviin kuvioihin sisällytetty myös joitakin lukumäärältään varsin pieniä ryhmiä. Tarkastelujen tuloksia on siten syytä pitää lähinnä viitteellisinä.

Kun yksityisen sektorin osatyökyvyttömyyseläkeläisten työssäoloa tarkastellaan toimialoittain, toisessa ääripäässä erottuvat maatalous ja rakentaminen ja toisessa tietoliikenne, rahoitus- ja vakuutustoiminta sekä lisäksi pienyrittäjillä palveluala. Rakennusalalta osatyökyvyttömyyseläkkeelle siirtyneistä palkansaajista vain runsas 40 prosenttia on työssä, kun taas tietoliikenteen tai rahoituksen aloilla työskennelleistä yli 80 prosenttia jatkaa työssä. Koulutuksen ja terveydenhuollon yrittäjät ovat myös varsin

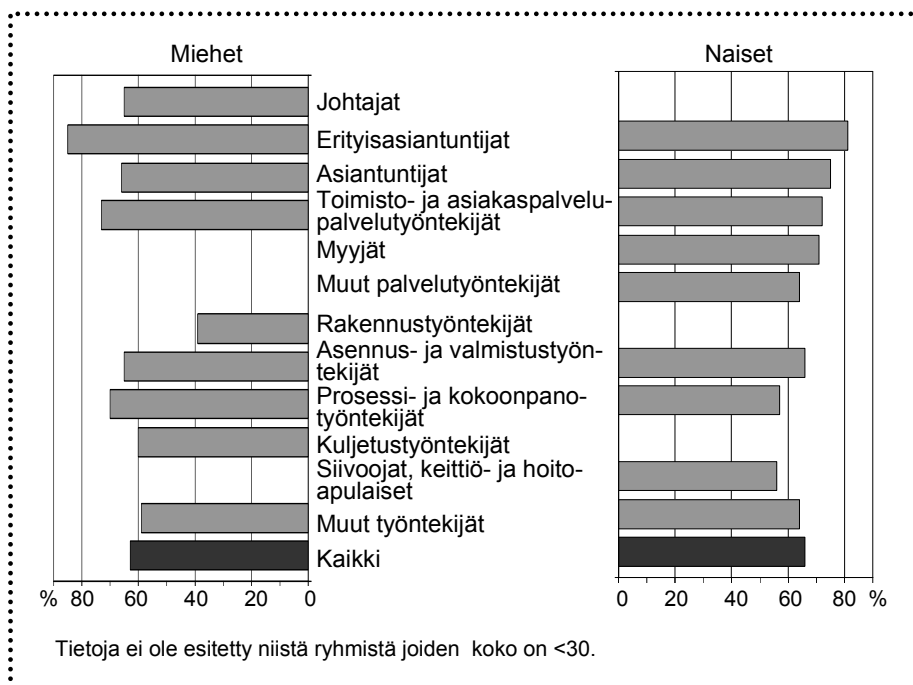
hyvin pystyneet jatkamaan työtään osatyökyvyttömyyseläkkeellä ollessaan: heistä 86 prosenttia on työssä (kuva 8).



**Kuva 8.** Työssä olevien osatyökyvyttömyyseläkeläisten osuus toimialoittain, %

Ammattiryhmittäinen tarkastelu tukee edellä esitettyjä toimialoittaisia eroja. Palkansaajaosatyökyvyttömyyseläkeläisistä eniten työssä ovat erityisasiantuntijat ja naisista myös muut asiantuntijat. Myös toimisto- ja asiakaspalvelutyön ammattiryhmissä osatyökyvyttömyyseläkeläiset ovat keskimääräistä yleisemmin työssä. Tietoliikenteen ja rahoituksen toimialoilla, joissa työssä olevien osuus on suuri, juuri näiden ammattiryhmän edustajia on runsaasti. Vähiten työssä olevia on ruumiillisen työn ammattiryhmissä. Erityisesti rakennustyöntekijöinä ennen osatyökyvyttömyyseläkkeelle siirtymistään olleet ovat harvoin jatkaneet työssä.



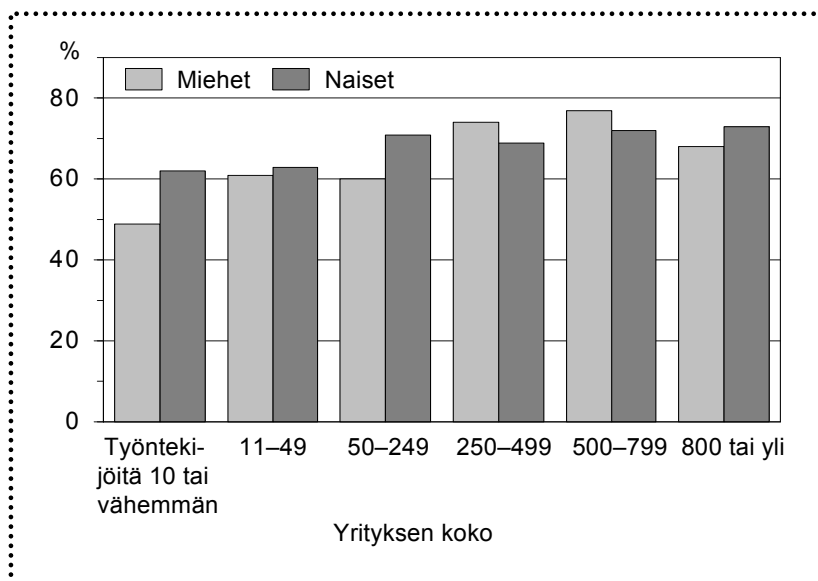


**Kuva 9.** Työssä olevien osatyökyvyttömyyseläkeläisten osuus ammattiryhmittäin, palkansaajat, %

Valtaosa työssä käyvistä osatyökyvyttömyyseläkeläisistä jatkaa samassa ammatissa kuin ennen eläkettä. Alle 50-vuotiaista 20 prosenttia ja 50 vuotta täyttäneistä 13 prosenttia työskenteli kyselyajankohtana eri ammatissa kuin mistä he olivat siirtyneet osatyökyvyttömyyseläkkeelle. Siirtymät ammatista toiseen ovat yleensä tapahtuneet hyvin samankaltaisten ammattinimikkeiden välillä, harvoin on kyse täysin uudesta ammatista.

Paitsi entisessä ammatissa useimmat osatyökyvyttömyyseläkeläiset ovat myös jatkaneet entisessä työpaikassa. 90 prosenttia ansiotyötä tekevästä työskentelee samassa yrityksessä kuin ennen osatyökyvyttömyyseläkkeelle siirtymistä.

Yrityksen koko näyttää jossain määrin liittyvän osatyökyvyttömyyseläkeläisten työssä oloon. Eniten työssä jatkavat suurten yritysten osatyökyvyttömyyseläkeläiset. Pienten, korkeintaan 10 hengen yritysten osatyökyvyttömyyseläkeläismiehet ovat kaikkein vähiten työssä.



**Kuva 10.** Työssä olevien osatyökyvyttömyyseläkeläisten osuus yrityksen koon mukaan, palkansaajat, %

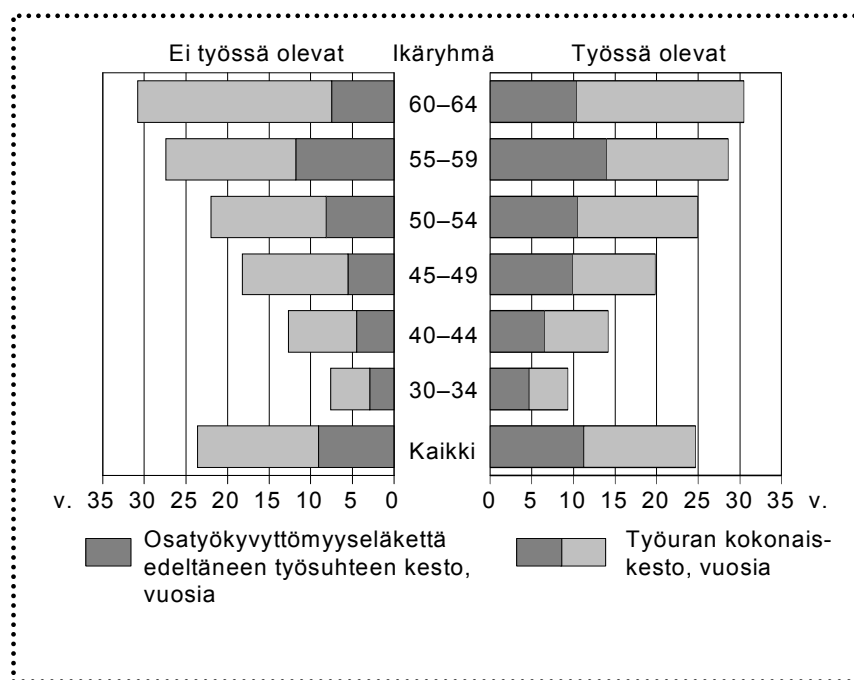
## Työuran kesto ja työttömyystausta

Osatyökyvyttömyyseläkeläisillä on pääasiassa pitkä ja varsin vakaa työtausta. Vanhimmissa ikäryhmässä työuran kesto hipoo jo neljäkymmentä vuotta ja nuorin kymmenvuotiskäryhmäkin on ollut työelämässä yli kymmenen vuotta ennen osatyökyvyttömyyseläkettä.

Pitkä ja yhtenäinen työura liittyy osatyökyvyttömyyseläkeläisten työssä jatkamiseen. Työssä jatkavilla palkansaajilla työuran kokonaiskesto<sup>4</sup> on keskimäärin runsaan vuoden pitempi kuin niillä osatyökyvyttömyyseläkeläisillä, jotka eivät ole työssä. Suurempi ero näkyy osatyökyvyttömyyseläkettä edeltäneessä ja mahdollisesti sen aikana jatkuneessa työsuhteessa. Kun tarkastellaan tämän työsuhteen kestoja ennen eläkkeen

<sup>4</sup> Työuran kokonaiskestosta päällekkäiset työsuhteet on poistettu. Kesto on laskettu 23 vuoden iästä osatyökyvyttömyyseläkkeen alkamiseen.

alkamista, havaitaan että työssä jatkavilla osatyökyvyttömyyseläkeläisillä työsuhde oli eläkkeen alkaessa ollut voimassa keskimäärin runsaat kaksi vuotta kauemmin kuin niillä, jotka eivät jatkaneet työssä (kuva 11). Pitkä työsuhde ennen osatyökyvyttömyyseläkkeelle siirtymistä auttaa työssäkäynnin osa-aikaisessa jatkumisessa myös eläkeaikana.

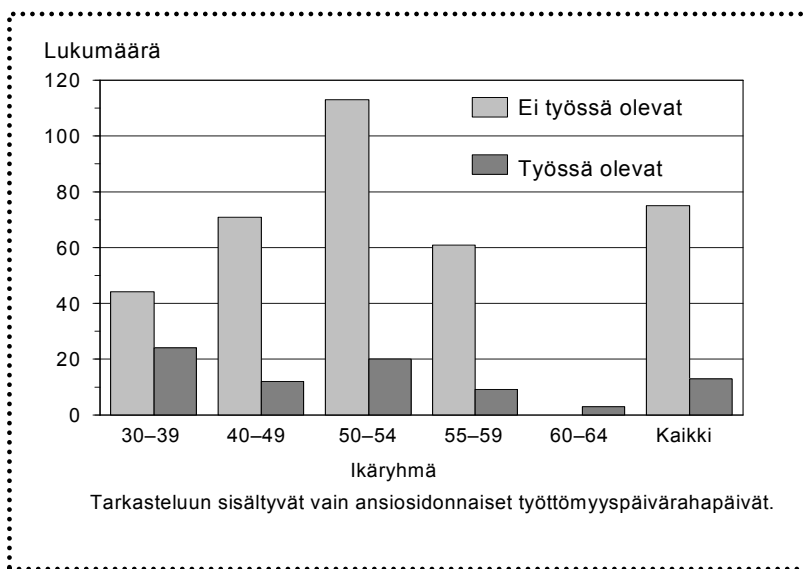


**Kuva 11.** Osatyökyvyttömyyseläkeläisten työuran kesto ennen eläkkeen alkamista, palkansaajat

Pitkän ja vakaan työuran merkitys ansiotyön jatkumiselle osatyökyvyttömyyseläkkeen aikana näkyy myös tarkasteltaessa eläkettä edeltäneen ajan työttömyyttä. Kolmen eläkkeen alkamista edeltäneen vuoden aikana niillä, jotka eivät osatyökyvyttömyyseläkkeellä ole ansiotyössä, on ollut lähes kuusinkertainen määrä työttömyyspäiviä työssä jatkaviin verrattuna (kuva 12). Aineistossa mukana olevien osatyökyvyttömyyseläkkeet ovat alkaneet vuosina 1996–2002 – valtaosalla vuoden 1998 jälkeen – joten eläkettä edeltäneet vuodet sijoittuvat laman jälkeiseen aikaan, useimmilla 1990-luvun loppuvuosiin.

Osatyökyvyttömyyseläkkeelle siirtymistä edeltäneet vuodet ovat olleet työuran suhteen kaikkein rikkonaisimpia niillä 50–54-vuotiailla, jotka myös osatyökyvyttömyyseläkkeellä ollessaan ovat ilman työtä. He ovat

kolmen eläkettä edeltäneen vuoden aikana olleet keskimäärin viisi kuu-  
kautta työttömänä. Heitä vanhemmat osatyökyvyttömyyseläkeläiset ovat  
olleet huomattavasti vähemmän työttömänä. Tämä havainto tukee käsitys-  
tä siitä, että vanhimpien hakijoiden osatyökyvyttömyyseläkeratkaisuissa  
todelliset työssä jatkamisen mahdollisuudet painottuvat enemmän kuin  
nuoremmilla. Toisaalta ikääntyneiden osatyökyvyttömyyseläkeläisten vä-  
häinen työttömyystausta liittyy myös työttömyyseläkeputken käyttöön.  
Ikääntyneet, osittain työkyvyttömät työttömät siirtyvät todennäköisimmin  
tätä reittiä käyttäen pois työelämästä.



**Kuva 12.** Palkansaajien työttömyyspäivät osatyökyvyttömyyseläkettä edeltä-  
neiden kolmen vuoden aikana

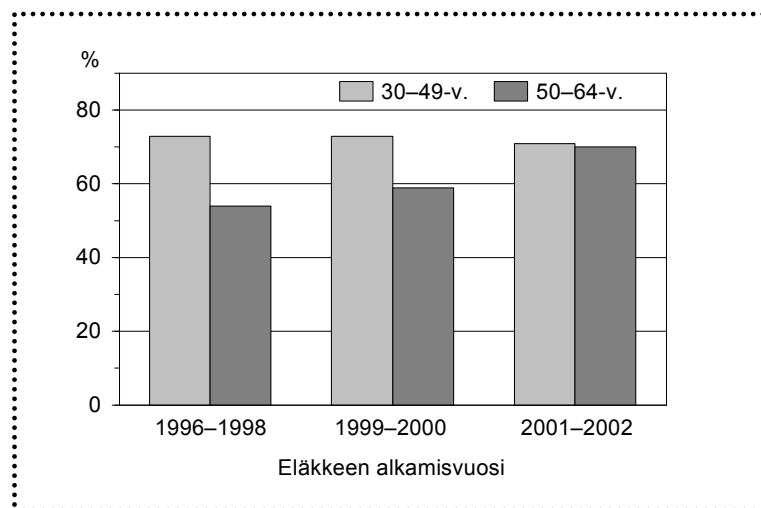
## Osatyökyvyttömyyseläkkeen kesto

Osatyökyvyttömyyseläkkeet eivät yleensä ole kovin pitkäkestoisia; siirty-  
minen osaeläkkeeltä täydelle työkyvyttömyyseläkkeelle on yleistä. Tutki-  
musaineistoon kuuluvat osaeläkeläiset – vuoden 2003 alkupuolella osa-  
työkyvyttömyyseläkettä saaneet, joiden eläke oli alkanut vuosina 1996–  
2002 – olivat keskimäärin olleet kyselyajankohtaan mennessä 2,7 vuotta  
eläkkeellä.

Yrittäjät ovat olleet osaeläkkeellä pitempään kuin palkansaajat. Heil-  
lä eläkkeen keskimääräinen kesto on 3,2 vuotta, kun se palkansaajilla on

vain 2,5 vuotta. Ikäryhmittäiset erot eläkkeen kestossa sekä yrittäjillä että palkansaajilla ovat pienet. Kaikkein vanhimmassa ikäryhmässä, 60–64-vuoti-ailla, eläkkeiden kesto on kuitenkin selvästi keskimääräistä pitempi, noin 4 vuotta.

Osatyökyvyttömyyseläkkeen pitempi kesto ei välttämättä ole merkki osaeläkkeen ja työn onnistuneesta yhdistämisestä. Päinvastoin, 50 vuotta täyttäneistä pitkään osatyökyvyttömyyseläkkeellä olleet ovat vähemmän työssä kuin lyhyemmän aikaa eläkkeellä olleet (kuva 13). Tämä kuvaa osaeläkkeen siirtymävaiheluonnetta. Vaikuttaa siltä, että osatyökyvyttömyyseläkkeellä ollaan jonkin aikaa, kunnes työkyky heikkenee niin, ettei työnteko enää onnistu. Täydelle työkyvyttömyyseläkkeelle siirtymistä saattaa kuitenkin edeltää aika, jolloin eläke on vielä osittainen, mutta ansiotyö on jo loppunut.



**Kuva 13.** Työssä olevien osatyökyvyttömyyseläkeläisten osuus eläkkeen alkamisvuoden mukaan, palkansaajat, %

### Työn ja työttömyyden vaihtelu osaeläkeaikana

Sellaisia osatyökyvyttömyyseläkeläisiä, jotka kyselyajankohtana eivät olleet työssä, mutta jotka olivat olleet ansiotyössä aiemmin, eläkejaksonsa alkupuolella, on koko aineistossa runsaat 10 prosenttia. Kyselyajankohtana työelämän ulkopuolella olevista tämä merkitsee kolmasosaa. Monet

heistä ovat keskimääräistä pitempään eläkkeellä olleita, ja monet ovat hakeutumassa täydelle työkyvyttömyyseläkkeelle.

Kaikkein nuorimpien ja kaikkein vanhimpien osatyökyvyttömyyseläkeläisten joukossa on eniten niitä, jotka ovat olleet työssä vain osan osaeläkeajastaan (taulukko 13).

Osa kyselyajankohtana työelämän ulkopuolella olleista on siis ollut jonkin verran työssä osatyökyvyttömyyseläkkeellä ollessaan. Osa kyselyajankohtana työssä olleista on puolestaan ollut jonkin aikaa työttömänä osaeläkkeellä ollessaan. Koko aineistossa työttömänä olleita, mutta tutkimushetkellä työelämässä mukana olevia on viisi prosenttia (taulukko 13). Kyselyajankohtana työssä olevista tämä merkitsee kahdeksaa prosenttia.

**Taulukko 13.** Osatyökyvyttömyyseläkeläisten työssäolo ja työttömyys osaeläkeaikana

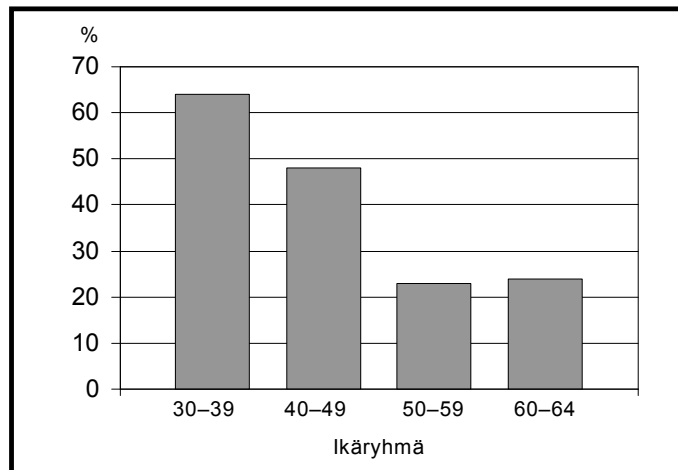
	Ikäryhmä				Kaikki
	30–39	40–49	50–59	60–64	
	%	%	%	%	%
Ei työssä kyselyajankohtana					
ei eläkeaikana lainkaan töissä	22	19	25	16	23
on ollut työssä eläkeaikana	17	8	13	17	13
Työssä kyselyajankohtana					
on ollut työttömänä eläkeaikana	9	9	4	4	5
ei työttömänä eläkeaikana	52	64	58	63	59
Yhteensä	100	100	100	100	100
Lukumäärä	65	323	1 217	114	1 719

Osatyökyvyttömyyseläkeläisten työurat eivät siis ole edenneet suoraviivaisesti. Monilla on ollut katkoja työelämään osallistumisessa sekä ennen osaeläkettä että sen aikana. Työkyvyn ongelmat ovat laajentuneet työllistyvyyden ongelmiksi tai työllistyvyyden ongelmat ovat voimistaneet työkyvyn ongelmia. Työkyvyltään heikentyneen työuralla on kuitenkin vaarana, että vaikea työllistyvyys peittyy näkyvistä elämänkulkua hallitsevien terveysongelmien vuoksi (Blaxter 1980, Mannila 1993). Työllistymättömyyden hoitaminen terveyden edistämisen keinoin taas johtaa helposti yksilölliseen medikalisointiin ja yhteisön, yrityksen ja työmarkkinoiden merkityksen haihduttamiseen.

## Haluavatko työttömät osatyökyvyttömyyseläkeläiset työhön?

Työelämän ulkopuolella olevista osatyökyvyttömyyseläkeläisistä monet siirtyisivät mieluummin täydelle eläkkeelle, sen sijaan että yrittäisivät sinnitellä työssä. Kuitenkin lähes 30 prosenttia niistä osatyökyvyttömyyseläkeläisistä, jotka eivät ole työssä, haluaisi tehdä ansiotyötä.

Ansiotyöhalukkuus on vahvasti sidoksissa ikään. Kaikkein nuorimmista ei työssä olevista osatyökyvyttömyyseläkeläisistä lähes kaksi kolmasosaa haluaisi työhön, kun taas vanhimmissa ikäryhmissä työhön haluvia on vajaa neljännes niistä, jotka eivät kyselyajankohtana olleet työssä (kuva 14).



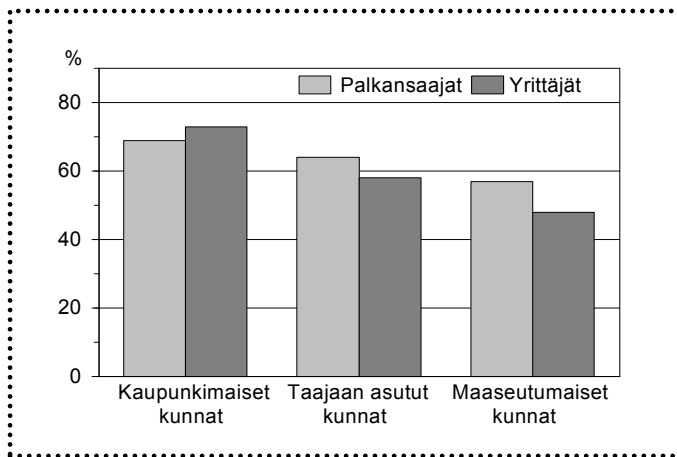
**Kuva 14.** Ansiotyöhön haluavien osuus ei työssä olevista osatyökyvyttömyyseläkeläisistä, %

## Työssäolo maalla ja kaupungeissa

Lähes 60 prosenttia osatyökyvyttömyyseläkeläisistä asuu kaupunkimaisissa kunnissa. Vajaa 20 prosenttia asuu taajaan asutuissa kunnissa ja runsas 20 prosenttia maaseutumaisissa kunnissa. Yrittäjillä maaseutumaisien kuntien osuus on suurempi; heistä 40 prosenttia asuu maaseudulla.

Osatyökyvyttömyyseläkeläisten työssä olossa on eroa kuntatyyppin mukaan. Kaupunkimaisissa kunnissa asuvista osatyökyvyttömyyseläkeläis-

tä lähes 70 prosenttia on työssä, kun taas maaseutumaisissa kunnissa asuvista työssä on vain puolet. Tämä ero näkyy sekä palkansaajilla että yrittäjillä, jälkimmäisillä selkeimmin.



**Kuva 15.** Työssä olevien osatyökyvyttömyyseläkeläisten osuus kuntatyyppin mukaan, %



## 7 LIITTYYKÖ TYÖKYKY TYÖSSÄOLOON?

Työkyky ei ole vain terveyttä ja toimintakykyä. Se on moniulotteinen kokonaisuus, johon sisältyy jaksamista, hallintaa, osallistumista ja motivaatiota (Järvikoski, Härkäpää, Nouko-Juvonen 2001). Erityisesti osallistumisen ulottuvuuden painottaminen laajentaa sen sisältöä yhteisöllisten ominaisuuksien suuntaan (ks. Mäkitalo, Palonen 1994). Osallistumisen näkökulmasta työkyky ei rajoitu vain konkreettisten työtehtävien vaatimuksista suoriutumiseen, vaan siihen vaikuttavat myös esimerkiksi työyhteisötaidot ja työorganisaation ominaisuudet. Osallistumisen tarkastelu korostaa myös työkyvyn liittymistä yleisemmin työllistyvyyteen vaikuttaviin tekijöihin, kuten työn saamisen mahdollisuuksia rajoittaviin tai lisääviin valikointikäytäntöihin.

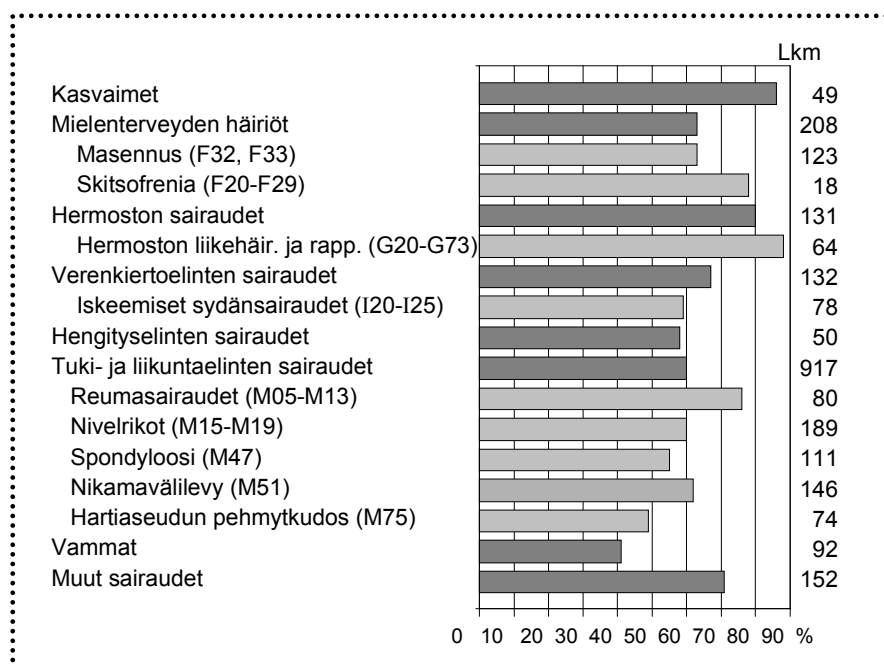
Työkyvyttömyyseläkeratkaisuissa päähuomio kiinnitetään jaksamisen ulottuvuuteen. Vaikka erityisesti osatyökyvyttömyyseläkeratkaisujen yhteydessä arvioidaan myös työllistymisen mahdollisuuksia, työyhteisöjen, yritysten ja työmarkkinoiden toimintakäytännöt eivät kuulu eläkejärjestelmän työkykykäsitteen ydinalueeseen.

Yksilöiden omat käsitykset työkyvystään ovat kliinistä määrittelyä laajempia. Ne heijastavat yksilön mahdollisuuksien ja ympäristön vastaanoton jännitteitä työkyvyn eri ulottuvuuksilla. Sairaus on yksilönkin työkykyarvioissa tärkeä elementti, mutta yhtä oleellinen voi olla yleisesti ”huono olemassaolo” (ks. Nokso-Koivisto 2001) tai elämän ja erityisesti työelämän hallitsemattomuus. Tuonnempana esitettävät osatyökyvyttömyyseläkeläisten omaan arvioon perustuvat työkykypistemäärät kuvaavat työkykyä koettuna tilana, joka on sidoksissa sekä työmahdollisuuksiin että konkreettiseen elämäntilanteeseen. Aluksi kuitenkin lääketieteellisempi näkökulma<sup>5</sup>.

<sup>5</sup> Seuraavassa esitettävät tautiryhmiä ja yksittäisiä diagnooseja koskevat tiedot ovat Eläketurvakeskuksen rekisteristä

## Tautiryhmät

Osatyökyvyttömyyseläkkeelle siirrytään ennen kaikkea tuki- ja liikuntaelinten sairauksien perusteella. Puolella kaikista osatyökyvyttömyyseläkkeellä olevista työkyvyn heikkeneminen liittyy johonkin tämän tautiryhmän sairauteen. Toiseksi suurin tautiryhmä on mielenterveyden häiriöt (ks. s. 21). Seuraavassa tarkastellaan, minkälaisia eroja osatyökyvyttömyyseläkeläisten työssä olossa on tautiryhmittäin.



**Kuva 16.** Työssä olevien osatyökyvyttömyyseläkeläisten osuus tautiryhmittäin, %

Työssä jatkaminen näyttää onnistuneen kaikkein parhaiten niiltä, jotka ovat siirtyneet osatyökyvyttömyyseläkkeelle kasvainten tai toisaalta hermoston rappeutumasairauksien ja liikehäiriöiden perusteella. Näissä ryhmissä työssä olevien osuus lähenee 90 prosenttia. Kasvainten perusteella osatyökyvyttömyyseläkkeelle siirtyneillä yleisin yksittäinen diagnoosi on rintasyöpä; hermoston tautiryhmässä puolestaan MS-tauti.

Muissa tautiryhmissä työssä olevia on selvästi vähemmän. Verenkiertoelinten sairauksien perusteella osatyökyvyttömyyseläkkeellä olevista kaksi kolmasosaa on työssä. Tautiryhmän sisällä on jonkin verran eroja,

esimerkiksi iskeemisten sydänsairauksien perusteella osaeläkettä saavista työssä olevia on keskimääräistä vähemmän, alle 60 prosenttia.

Mielenterveyden häiriöiden tautiryhmään sijoittuvista osatyökyvyttömyyseläkeläisistä runsas 60 prosenttia on työssä. Skitsofrenian perusteella osatyökyvyttömyyseläkkeelle siirtyneistä työssä on kuitenkin valtaosa, lähes 80 prosenttia. Tämä ryhmä on kuitenkin hyvin pieni (n=18), useimilla mielenterveyden häiriöiden perusteella osatyökyvyttömyyseläkettä saavista diagnosoituina on masennus.

Tuki- ja liikuntaelinten sairauksien tautiryhmässä työssä olevia on 60 prosenttia. Erot tautiryhmän sisällä ovat kuitenkin suuria. Vähiten ovat työssä pehmytkudossairauksien perusteella osatyökyvyttömyyseläkkeellä olevat. Heistä vain vajaa puolet on työssä. Sen sijaan reumasairauksien vuoksi osatyökyvyttömyyseläkkeellä olevista kolme neljästä on työssä. Onko pehmytkudossairauksien ryhmä mahdollisesti juuri sellainen, jossa rajatapauksia eläkkeen myöntämisen ja hylkäämisen välillä on paljon, ja osaeläke saatetaan myöntää tällaisia rajatapaustilanteita kohtuullistamaan?

Tautiryhmittäin tarkasteltuna kaikkein vähiten työssä olevia on niiden joukossa, joilla osatyökyvyttömyyseläke perustuu vammoihin tai myrkytyksiin. Tämän sairausryhmän osatyökyvyttömyyseläkeläisistä vain noin 40 prosenttia on työssä. Tulos viittaa siihen, että myös tässä tautiryhmässä lähinnä lääketieteellisesti arvioitu kohtuullisuusperiaate saattaa usein olla osaeläkkeen myöntämisen perusteena. Jos täyden eläkkeen myöntämiseksi vaaditut työkyvyn heikkenemisen kriteerit eivät täyty, myönnetään osaeläke, vaikka työllistymismahdollisuudet olisivatkin vähäiset (vrt. Karsikas 1982). Vammojen tautiryhmässä on kuitenkin myös toinen mahdollinen selitys vähäiselle työssä ololle. Vammojen vuoksi osatyökyvyttömyyseläkkeelle siirtyneistä suuri osa saa myös eläkettä liikenne- ja tapaturmavakuutuksen tai sotilasvammalain perusteella. Vuonna 2002 vammojen perusteella osatyökyvyttömyyseläkkeelle siirtyneistä 37 prosenttia sai kyseisiä tapaturmaeläkkeitä, kun vastaava osuus kaikilla osatyökyvyttömyyseläkkeelle siirtyneillä oli vain 4 prosenttia. Tapaturmaeläkkeet vähentävät ainakin taloudellista tarvetta osa-aikaiseen ansiotyöhön.

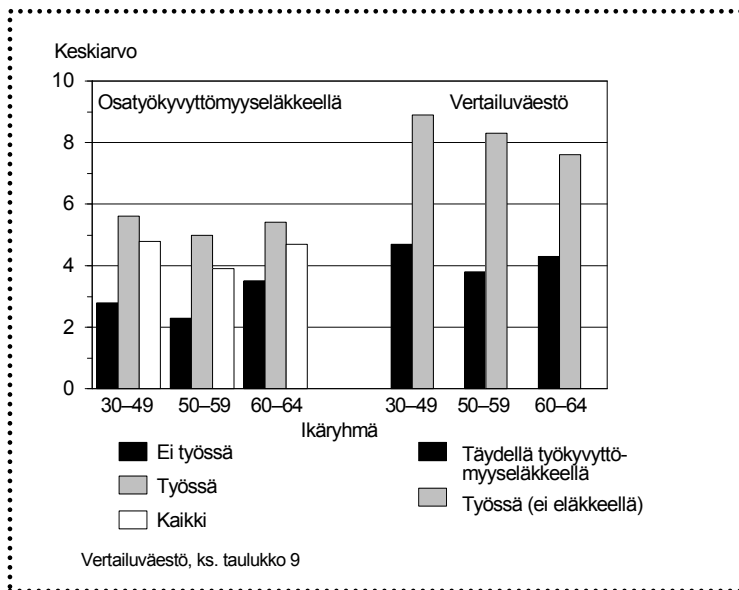
Tautiryhmien väliset erot työssäolossa ovat samankaltaisia miehillä ja naisilla ja eri ikäryhmissä. Hermoston sairauksien tai verenkiertoelinten sairauksien vuoksi osatyökyvyttömyyseläkkeellä olevat naiset ovat kuitenkin miehiä enemmän työssä.

## Oma arvio työkyvystä

Osatyökyvyttömyyseläkeläisiä pyydettiin arvioimaan omaa työkykyään. Heidän tuli pisteyttää nykyinen työkykynsä ajatellen, että työkyky parhaimmillaan saisi 10 pistettä. Osatyökyvyttömyyseläkeläiset arvioivat työkykynsä varsin heikoksi, keskiarvo jäi runsaaseen neljään pisteeseen (kuva 17).

Osatyökyvyttömyyseläkeläiset pitävät työkykyään jokseenkin samantasoisena kuin täyden työkyvyttömyyseläkkeen saajat. Ainoastaan kaikkein vanhimmat, 60–64-vuotiaat osaeläkeläiset arvioivat työkykynsä selvästi paremmaksi kuin täydellä työkyvyttömyyseläkkeellä olevat. Vanhimmat osatyökyvyttömyyseläkeläiset pitävätkin työkykyään lähes yhtä hyvänä kuin kaikkein nuorimmat ja selvästi parempana kuin keski-ikäiset. Kokoaikaisessa työssä olevaan väestöön verrattuna osatyökyvyttömyyseläkeläiset sen sijaan arvioivat työkykynsä huomattavasti heikommaksi (kuva 17).

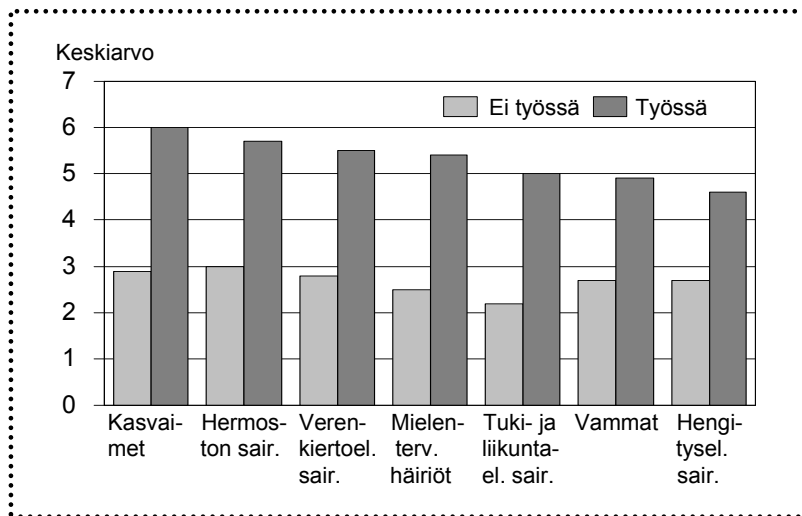
Työkykyarvioissa on selvä ero työssä olevien ja ei työssä olevien osatyökyvyttömyyseläkeläisten välillä. Kaikissa ikäryhmissä työssä olevat arvioivat työkykynsä huomattavasti paremmaksi kuin ne, jotka eivät ole työssä. Työelämän ulkopuolella olevat osatyökyvyttömyyseläkeläiset pitävät työkykyään jopa huonompana kuin täydellä työkyvyttömyyseläkkeellä olevat (kuva 17).



**Kuva 17.** Työkykyasteiden keskiarvo ikäryhmittäin

län lisäksi osatyökyvyttömyyseläkeläisten työkykyarvot vaihtelevat myös esimerkiksi sukupuolen ja ammattiaseman mukaan. Työssä olevat osatyökyvyttömyyseläkeläisnaiset antavat työkyvyilleen hiukan paremman pistemäärän kuin miehet. Sen sijaan niillä, jotka eivät ole työssä, työkykyarvot ovat miehillä ja naisilla samanlaiset. Osatyökyvyttömyyseläkkeellä olevat palkansaajat arvioivat työkykynsä jonkin verran paremmaksi kuin yrittäjät; ero on selvempi työssä olevilla.

Edellä todettiin, että kasvainten ja hermoston sairauksien perusteella osatyökyvyttömyyseläkkettä saavat ovat eniten työssä. Näissä kahdessa tautiryhmässä myös työkyvyille annetut pistemäärät ovat kaikkein korkeimpia. Vähiten työssä ovat vammojen vuoksi osatyökyvyttömyyseläkkeelle siirtyneet, ja he myös arvioivat työkykynsä heikommaksi kuin useimpiin muihin tautiryhmiin sijoittuvat osaeläkeläiset (kuva 18).



**Kuva 18.** Osatyökyvyttömyyseläkeläisten työkykypisteiden keskiarvo eräissä tautiryhmissä

## Työkyvyn kehitys ja työssä jaksaminen

Työssä olevat osaeläkeläiset kokevat työkykynsä paremmaksi kuin ei työssä olevat. Heillä on myös hiukan myönteisempi käsitys työkykynsä kehittymisestä kuin kokonaan työelämän ulkopuolella olevilla osatyökyvyttömyyseläkeläisillä. Kaksi kolmasosaa kaikista osatyökyvyttömyyseläkeläisistä arvelee työkykynsä heikkenevän seuraavan kahden vuoden aikana. Työssä olevista näin uskoo kuitenkin hiukan harvempi kuin niistä, jotka eivät ole työssä. Työkyvyn myönteiseen kehitykseen ei sen sijaan usko juuri kukaan: vain kolme prosenttia osatyökyvyttömyyseläkeläisistä arvelee työkykynsä paranevan seuraavan kahden vuoden aikana (taulukko 14).

**Taulukko 14.** Osatyökyvyttömyyseläkeläisten arvio työkykynsä tulevasta kehityksestä

Arvio työkyvyn kehityksestä	Ei työssä %	Työssä %	Kaikki %
Paranee	2	3	3
Pysyy ennallaan	24	35	31
Heikentyy	73	62	66
Yhteensä	100	100	100
Lukumäärä	640	1 093	1 733

Useimmat osatyökyvyttömyyseläkeläiset arvelevat työkykynsä heikkenevän ja tuntevat epävarmuutta siitä, pystyvätkö he jatkamaan työntekoa. Verrattuna vastaavan ikäisten yksityisellä sektorilla kokoaikatyössä olevien näkemyksiin työssä jaksamisesta osatyökyvyttömyyseläkeläiset vaikuttavat varsin huonosti selviytyviltä. Kun kokoaikatyössä olevasta väestöstä yli 80 prosenttia uskoo melko varmasti pystyvänsä terveytensä puolesta työskentelemään nykyisessä ammatissaan vielä kahden vuoden kuluttua, työssä olevista osatyökyvyttömyyseläkeläisistä näin uskoo vain neljäsosa (taulukko 15).

**Taulukko 15.** Osatyökyvyttömyyseläkeläisten arvio kykeneväisyydestään jatkaa nykyisessä ammatissa kahden vuoden kuluttua

	Työssä olevat osatyö- kyvyttömyyseläkeläiset %	Kokoaikatyössä oleva väestö, ikävakioitu %
Tuskin	21	5
Ei ole varma	53	12
Melko varmasti pysyy	26	83
Yhteensä	100	100
Lukumäärä	1 104	2 181
Vakioväestö, ks. taulukko 9		

Ikä vaikuttaa työssä jaksamiseen. Kun alle 50-vuotiaista työssä olevista osaeläkeläisistä 40 prosenttia uskoo melko varmasti selviytyvänsä nykyi-

sessä ammatissaan kahden vuoden kuluttua, 50 vuotta täyttäneistä näin uskoo vain 20 prosenttia.

Työssä jaksamisessa on myös selviä toimialoittaisia eroja. Ääripäät ovat rakennusala ja rahoitus- ja vakuutus toiminta. Rakennusosalalla työssä olevista osaeläkeläisistä 15 prosenttia uskoo terveytensä puolesta pystyvänsä nykyiseen työhönsä vielä kahden vuoden kuluttua. Rahoitus- ja vakuutusosalalla työskentelevistä osaeläkeläisistä näin sanoo 37 prosenttia.

Vaikka osatyökyvyttömyyseläkeläisten näkemys työkyvyn tulevasta kehityksestä ei ole kovin myönteinen, valtaosa, lähes 70 prosenttia, arvelee kuitenkin, että osatyökyvyttömyyseläke on auttanut työssä jaksamisessa. Palkansaajina työskentelevistä osatyökyvyttömyyseläkeläisistä 75 prosenttia kertoo jaksavansa osaeläkkeellä ollessaan tehdä työtä paremmin kuin ennen eläkettä. Yrittäjillä vastaava osuus on pienempi, 49 prosenttia.

Useimmat työssä jatkavista osatyökyvyttömyyseläkeläispalkansaajista kertovat, että työpaikalla tuetaan ainakin jonkin verran heidän työssä jaksamistaan. Sen sijaan työelämän ulkopuolella olevista osatyökyvyttömyyseläkeläisistä yli puolet kertoo, että silloin kun he vielä olivat työssä, heidän työssä jaksamistaan ei tuettu lainkaan.

## **Kuntoutukseen osallistuminen ja kuntoutustarve**

Runsas viidennes kaikista osatyökyvyttömyyseläkeläisistä ilmoittaa osallistuneensa ammatillista suoriutumista edistävään kuntoutukseen osatyökyvyttömyyseläkkeellä ollessaan. Kyselyajankohtana kuntoutuksessa kertoi olevansa kuitenkin vain 22 prosenttia aineistoon kuuluvista. Yli puolet kaikista vastaajista katsoi, että heillä olisi tarvetta kuntoutukseen. Työssä olevat ovat osallistuneet kuntoutukseen hiukan vähemmän kuin ne, jotka eivät ole työssä, mutta toisaalta työssä olevista suurempi osa kokee tarvetta kuntoutukseen (taulukko 16).

Ammatillista suoriutumista edistävään kuntoutukseen osallistumisen ja kuntoutustarpeen arvioita ei voida pitää kovin täsmällisinä, koska vastaajien käsitykset kuntoutuksesta todennäköisesti vaihtelevat suuresti. Tulos kertoo kuitenkin, että useimmille pelkkä osatyökyvyttömyyseläke ei ole riittävä keino työkyvyn ylläpitämiseen, vaan sen tueksi kaivataan kuntouttavaa toimintaa.



**Taulukko 16.** Kuntoutukseen osallistuminen ja kuntoutustarve

	Ei työssä	Työssä	Kaikki
Kuntoutukseen osallistuneiden osuus, %	26	20	22
Kuntoutustarvetta kokevien osuus, %	41	61	54

## 8 TALOUDELLINEN TOIMEENTULO

### Tyytyväisyys toimeentuloon

Valtaosa osatyökyvyttömyyseläkkeellä olevista ei pidä taloudellista toimeentuloaan hyvänä: 44 prosenttia arvioi toimeentulonsa joko melko huonoksi tai huonoksi. Palkansaajat arvioivat taloudellisen toimeentulonsa paremmaksi kuin yrittäjät ja naiset hiukan paremmaksi kuin miehet. Ikäryhmittäiset erot ovat myös melko pieniä: nuorimmat ja vanhimmat osatyökyvyttömyyseläkeläiset pitävät toimeentuloaan jonkin verran parempana kuin keski-ikäiset.

Kaikkein selkein ero toimeentuloarvioissa on kuitenkin työssä olevien ja ei työssä olevien osatyökyvyttömyyseläkeläisten välillä. Yli 60 prosenttia työssä olevista osaeläkeläisistä katsoo tulevansa taloudellisesti toimeen vähintään kohtalaisesti, kun taas ei työssä olevista näin arvioi vain noin 30 prosenttia (taulukko 17).

**Taulukko 17.** Osatyökyvyttömyyseläkeläisten arvio taloudellisesta toimeentulostaan

	Ei työssä %	Työssä %	Kaikki %
Hyvä	0	4	3
Melko hyvä	3	11	8
Kohtalainen	26	57	46
Melko huono	30	22	25
Huono	41	6	19
Yhteensä	100	100	100
Lukumäärä	691	1 102	1 793

## Eläkkeen suuruus

Ei työssä olevien osatyökyvyttömyyseläkeläisten tyytymättömyys taloudelliseen toimeentuloonsa käy entistä ymmärrettävämmäksi, kun verrataan eläkkeiden euromääriä työssä olevien ja ei työssä olevien välillä. Niiltä osaeläkeläisiltä, jotka eivät ole työssä, puuttuvat ansiotulot, ja lisäksi heidän osatyökyvyttömyyseläkkeensä ovat pienempiä kuin työssä käyvillä. Tämä selittyy ammattien kautta: osatyökyvyttömyyseläkeläiset ovat pystyneet jatkamaan työssä oloa juuri suhteellisen hyvän ansiotason amma-teissa kuten esimerkiksi erityisasiantuntijan tehtävissä.

Miesten osatyökyvyttömyyseläkkeet ovat suurempia kuin naisten, vanhempien suurempia kuin nuorempien ja palkansaajien suurempia kuin yrittäjien. Euromäärä on kuitenkin työssä olevilla suurempi kuin ei työssä olevilla kaikissa ikäryhmissä, molemmilla sukupuolilla ja sekä palkansaajilla että yrittäjillä.

**Taulukko 18.** Osatyökyvyttömyyseläkkeen keskiarvo, euroa/kk

	Ei työssä	Työssä	Kaikki
30–49-vuotiaat	433	494	477
50–64-vuotiaat	472	557	524
Miehet	534	611	582
Naiset	401	481	452
Palkansaajat	518	575	556
Yrittäjät	346	436	516
Kaikki	465	542	514

## Muut tulolajit

Osatyökyvyttömyyseläkettä voi saada vain työeläkkeenä, mutta pieni osa osatyökyvyttömyyseläkeläisistä saa täyttä työkyvyttömyyseläkettä kansaneläkkeenä. Ansiotuloja lukuun ottamatta osatyökyvyttömyyseläkeläisten yleisimmät oheistulot ovat kuitenkin sairaus- ja työttömyyspäivärahat. Osatyökyvyttömyyseläkeläinen voi saada sairauspäivärahaa, jos hän jou-

tuu olemaan osa-aikatyöstään poissa sairauden takia. Mikäli osatyökyvyttömyyseläkeläinen on työtön ja hakee osa-aikatyötä, hän voi saada osaeläkkeensä lisäksi vähennettyä työttömyyspäivärahaa.

Kyselyssä selvitettiin mitä tulolajeja osatyökyvyttömyyseläkeläisillä oli ollut kolmen kyselyä edeltäneen kuukauden aikana. Viidesosa kertoi saaneensa sairauspäivärahaa ja samoin viidesosa oli saanut työttömyyspäivärahaa. Kansaneläkkeenä maksettavaa työkyvyttömyyseläkettä oli saanut 5 prosenttia ja lähes saman verran oli niitä, jotka olivat saaneet toimeentulotukea. Kyselyajankohtana työssä olleista 17 prosenttia oli saanut sairauspäivärahaa edeltävien kuukausien aikana; työttömyyspäivärahan, kansaneläkkeen ja toimeentulotuen saajat olivat sen sijaan lähes kaikki niitä, jotka eivät kyselyajankohtana olleet työssä.

**Taulukko 19.** Kelan eläkettä, sairaus- ja työttömyyspäivärahaa tai toimeentulotukea kyselyä edeltäneiden kolmen kuukauden aikana saaneiden osatyökyvyttömyyseläkeläisten osuudet, %

	Ei työssä	Työssä	Kaikki
Saanut Kelan työkyvyttömyyseläkettä, %	10	2	5
Saanut sairauspäivärahaa, %	25	17	20
Saanut työttömyyspäivärahaa, %	40	4	19
Saanut toimeentulotukea, %	9	1	4

## 9 OSATYÖKYVYTTÖMYYS- ELÄKKEEN SOPIVUUS

### Onko osatyökyvyttömyyseläke harkittu vaihtoehto?

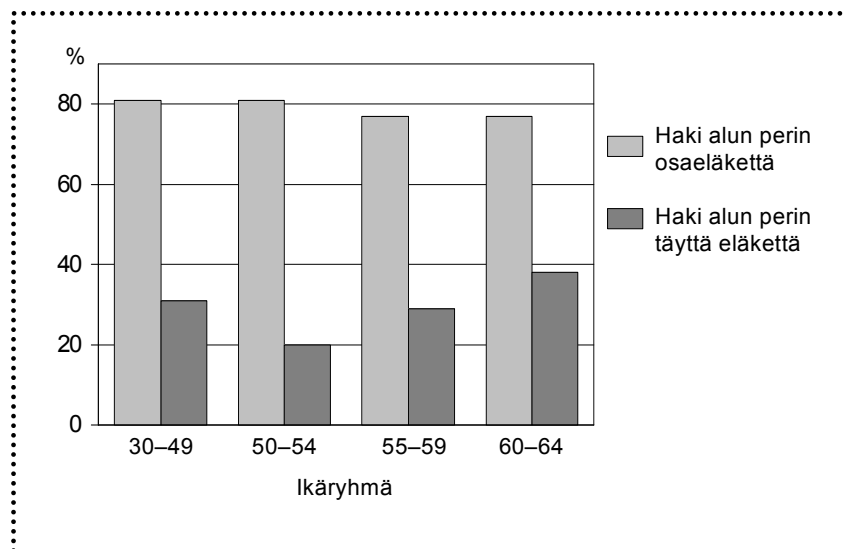
Osatyökyvyttömyyseläkkeelle siirtyminen voi tapahtua niin, että henkilö hakee varta vasten osaeläkettä. Toinen vaihtoehto on se, että täyttä työkyvyttömyyseläkettä hakeneelle myönnetään osaeläke, koska työkyky ei ole heikentynyt täyteen eläkkeeseen vaadittavissa määrin. Tämän selvityksen mukaan 70 prosenttia kaikista osatyökyvyttömyyseläkeläisistä on hakenut nimenomaan osaeläkettä. Alle 50-vuotiaat naiset ovat kaikkein useimmin pyrkineet varta vasten osatyökyvyttömyyseläkkeelle (taulukko 20).

**Taulukko 20.** Varta vasten osatyökyvyttömyyseläkettä hakeneiden osuus osatyökyvyttömyyseläkeläisistä, %

Ikäryhmä	Miehet %	Naiset %	Kaikki %
30–49	74	83	79
50–59	63	70	67
60–64	68	76	70
Kaikki	66	73	70

Tautiryhmittäin tarkasteluna eläkkeen hakemistavassa löytyy suuria eroja (kuva 19). Hermoston sairauksien perusteella eläkettä hakeneista 85 prosenttia haki alun perin nimenomaan osatyökyvyttömyyseläkettä. Toisessa ääripäässä on vammojen ja myrkytysten tautiryhmä. Vammojen vuoksi eläkettä hakeneista vain 47 prosenttia haki varta vasten osatyökyvyttömyyseläkettä.





**Kuva 20.** Työssä olevien osatyökyvyttömyyseläkeläisten osuus eläkkeen hakemisen mukaan, %

Moni on myös osatyökyvyttömyyseläkkeellä ollessaan yrittänyt saada eläkkeensä muutettua täydeksi eläkkeeksi. Neljäsosa kaikista vastaajista kertoo hakeneensa osaeläkeaikana täyttä työkyvyttömyyseläkettä. Erityisesti ne, jotka eivät osatyökyvyttömyyseläkkeellä ollessaan ole työssä ja jotka alun perin hakivat täyttä eläkettä, ovat uudelleen hakeneet täyttä eläkettä. Sen sijaan ne työssä olevat osatyökyvyttömyyseläkeläiset, jotka alun perin hakivat nimenomaan osaeläkettä, eivät ole pyrkineet muuttamaan eläkettään täydeksi.

**Taulukko 21.** Niiden osuus, jotka osatyökyvyttömyyseläkkeellä ollessaan ovat hakeneet täyttä eläkettä, %

	Ei työssä %	Työssä %	Kaikki %
Haki alun perin osatyökyvyttömyyseläkettä	39	5	12
Haki alun perin täyttä eläkettä	62	28	53
Kaikki	53	8	25

## Tyytyväisyys osatyökyvyttömyyseläkkeeseen

Aiemmin todettiin, että valtaosa työssä olevista osatyökyvyttömyyseläkeläisistä jaksaa työssään paremmin kuin ennen eläkettä (ks. s. 56). Kaikista osatyökyvyttömyyseläkkeellä olevista runsas puolet pitääkin tätä eläke-  
muotoa itselleen sopivana vaihtoehtona. Mielipiteet osatyökyvyttömyyseläkkeen sopivuudesta jakautuvat varsin pitkälle työssä olon mukaan. Työssä olevat pitävät osatyökyvyttömyyseläkettä hyvänä, kun taas ne, jotka eivät ole työssä näkevät sen huonona vaihtoehtona. Niillä, jotka ovat eläkeaikanaan olleet jonkin verran työssä, on hiukan myönteisempi käsitys osatyökyvyttömyyseläkkeestä kuin niillä, jotka eivät ole lainkaan olleet työssä osaeläkettä saadessaan.

**Taulukko 22.** Osatyökyvyttömyyseläkettä itselleen sopivana vaihtoehtona pitävien osuus työssäolon mukaan, %.

Ikäryhmä	Työssäolo osatyökyvyttömyyseläkkeellä ollessa			Kaikki
	Ei lainkaan ollut työssä	Ei työssä, mutta ollut aiemmin	Työssä	
	%	%	%	
30–49	16	27	86	67
50–59	12	20	71	49
60–64	25	29	80	63
Kaikki	13	22	76	54

Tyytyväisyys osatyökyvyttömyyseläkkeeseen liittyy myös oleellisesti työkykyyn ja taloudelliseen toimeentuloon. Työkykyisimmistä ja taloudelliseen toimeentuloonsa tyytyväisimmistä 90 prosenttia pitää osatyökyvyttömyyseläkettä itselleen sopivana vaihtoehtona. Työkykynsä ja taloudellisen tilanteensa suhteen huonoimmassa asemassa olevilla vastaava osuus on 15 prosenttia (taulukko 23).



**Taulukko 23.** Osatyökyvyttömyyseläkettä itselleen sopivana vaihtoehtona pitävien osuus työkyvyn ja taloudellisen toimeentulon mukaan, %

Taloudellinen toimeentulo	Työkyypistemäärä		
	Alle 4,5 %	4,5 tai enemmän %	Kaikki %
Hyvä tai melko hyvä	47	90	82
Kohtuullinen	42	87	70
Melko huono tai huono	15	68	31
Kaikki	26	83	54

Niistä, jotka pitivät osatyökyvyttömyyseläkettä itselleen huonona vaihtoehtona, 85 prosenttia perusteli näkemystään huonolla työkyvyllä. He halusivat olla täydellä eläkkeellä, koska työssä selviytyminen on vaikeaa. Monet perustelivat kielteistä suhtautumistaan myös eläkkeen pienuudella. Vajaa 40 prosenttia kielteisesti osatyökyvyttömyyseläkkeeseen suhtautuvista katsoi toimeentulonsa jäävän liian niukaksi. Pieni vähemmistö, viitisen prosenttia, osatyökyvyttömyyseläketilanteeseensa tyytymättömistä perusteli näkökantansa aivan toisensuuntaisesti. He olivat tyytymättömiä osatyökyvyttömyyseläkevaihtoehtoon, koska he olisivat halunneet olla täysipainoisesti työssä.

## **10 KOONNOS OSATYÖKYVYTTÖMYYS- ELÄKELÄISTEN TYÖSSÄOLOSTA**

Edellä olevassa tarkastelussa on tuotu esille lukuisia osatyökyvyttömyyseläkeläisten työssä jatkamiseen liittyviä tekijöitä. Työssäolon havaittiin liittyvän mm. siviilisäätyyn, puolison työssäoloon, koulutusasteeseen, ammattiasemaan, toimialaan ja ammattiin, työuran keston, työttömyystaustaan, aluetyyppiin, tautiryhmään, työkykyyn, eläkkeen hakemistapaan, eläkkeelläoloaikaan, eläkkeen määrään ja jossain määrin myös ikään ja sukupuoleen. Näin monien tekijöiden yksittäinen tarkastelu jättää kuitenkin aina kysymyksiä. Millä tavoin tekijät vaikuttavat yhdessä? Onko muilla tekijöillä juurikaan merkitystä, jos esimerkiksi työkyky vakioidaan? Seuraavassa pyritään logistista regressiomallia käyttäen tarkastelemaan joidenkin tekijöiden samanaikaista merkitystä osatyökyvyttömyyseläkeläisten työssäololle.

Yksittäin tarkasteltuna kaikkein selkeimmin edellä mainituista tekijöistä työssäoloon liittyy eläkkeen hakemistapa: onko tarkoituksena ollut nimenomaan siirtyä osatyökyvyttömyyseläkkeelle, vai onko osaeläke myönnetty ikään kuin täyden eläkkeen korvikkeena. Toinen lähes yhtä selkeästi työssäoloa erotteleva tekijä on työkyky. Nämä kaksi tekijää muodostivat logistisen mallin lähtöasetelman. Muut muuttujat valittiin tarkastelemalla niiden yhteyttä työssäoloon, silloin kun eläkkeen hakemistapa ja työkyky olivat vakioituina. Pyrkimyksenä oli myös sisällyttää yhteistarkasteluun mahdollisimman monipuolisesti työssäoloon liittyviä tekijöitä.

**Taulukko 24.** Osatyökyvyttömyyseläkeläisten työssäoloa selittäviä tekijöitä. Logistinen regressio

	Kunakin muuttujan erillinen merkitys (odds ratio)	Muuttujien samanaikainen merkitys (odds ratio)
Haki nimenomaan osittaista eläkettä (haki täyttä eläkettä = 1)	9,780***	4,462***
Työkykypistemäärä	1,928***	1,752***
Työttömyyspäivät ennen eläkkeen hakemista	0,994***	0,995***
Osatyökyvyttömyyseläkkeen kesto	0,990***	0,906**
Vammat (muut tautiryhmät = 1)	0,391***	0,517*
Puoliso työssä (ei työssä tai ei puolisoa = 1)	1,583***	1,317*
Lukumäärä	1 738	1 738
Merkitsevyystaso: ***<0,001, **<0,01, *<0,05		

Lopulliseen malliin jäi kuusi muuttujaa: eläkkeen hakeminen, työkyky, työttömyystausta, puolison työssäolo, eläkkeellä oloaika sekä vammojen ja myrkytysten tautiryhmä (taulukko 24). Kun kaikkia tekijöitä tarkastellaan samanaikaisesti, eläkkeen hakemistapa on edelleen ehdottomasti tärkein työssäoloon liittyvä tekijä. Muiden tekijöiden vakioiminen vähentää sen merkitystä jonkin verran, mutta silloinkin niillä, jotka hakivat varta vasten osaeläkettä, on täydelle eläkkeelle hakeneisiin verrattuna yli nelinkertainen todennäköisyys pysyä työllisinä. Jotta osatyökyvyttömyyseläke edistäisi työssäoloa, on siis oleellista, että sille siirrytään harkitusti.

Toiseksi suurimman merkityksen saa työkyky. Mitä parempi työkyky sitä todennäköisemmin työ jatkuu. Työkykyarvio kuvaa osatyökyvyttömyyseläkeläisten omia näkemyksiä työssä jatkamisen mahdollisuuksista. Se välittää niitä kokemuksia, joita heille on kertynyt ansiotyön tekemisestä ja yleisemmin työmarkkinoilla ja työyhteisöissä toimimisesta. Työkykyarviota voidaankin pitää paitsi yksilön selviytymisen kuvaajana myös työelämän mahdollisuuksien ja rajoitusten heijastajana.

Kolmantena erittäin merkitsevänä tekijänä mallissa on työttömyystausta. Vaikka eläkkeen hakemistapa, työkyky ja muut tekijät on vakioitu, ne joilla on työttömyystaustaa, ovat muita todennäköisemmin ilman työtä

myös osaeläkkeellä ollessaan. Työttömyystutkimuksissa työttömyyden historiariippuvuuden onkin todettu olevan suurta: aiempi työttömyys selittää tulevaa (Kortteinen ja Tuomikoski 1998).

Mallin muiden muuttajien merkitys on vakioitaessa jonkin verran pienentynyt. Kuitenkin esimerkiksi vammojen tautiryhmä pienentää oleellisesti työllistymisen todennäköisyyttä, vaikka esimerkiksi työkyky on vakioitu. Kiinnostavaa on myös, että sekä puolison työssäolo että eläkkeen kesto (mitä vähemmän aikaa ollut eläkkeellä sitä todennäköisemmin on työssä) säilyvät merkitsevinä silloinkin, kun muut tekijät on vakioitu. Puolison työssäolon merkitys voidaan tulkita toisaalta eläkkeen vetovoiman puuttumiseksi ja toisaalta yhteisyysuhteiden työkykyä ja työssäoloa tukevaksi vaikutukseksi. Eläkkeen keston liittyminen työssäoloon saattaa puolestaan viitata siihen, että osatyökyvyttömyyseläkkeen ja työn yhdistäminen toimii vain määräaikaisesti. Riippumatta työkyvyn tasosta eläkkeelläoloajan pidetessä todennäköisyys työssä pysymiseen vähenee.

Kolmen mallissa viimeisenä olevan muuttujan kanssa lähes samantavaisina vaihtoehtoina olisi malliin voinut sisällyttää kunnan kaupunkimaisuuden, työuran keston ja hermoston rappeutumasairauksien ja liikehäiriöiden tautiryhmä. Se sijaan esimerkiksi ikä tai eläkkeen euromäärä ei liittynyt osatyökyvyttömyyseläkeläisten työssäoloon lainkaan silloin, kun eläkkeen hakemistapa, työkyky ja työttömyystausta olivat vakioituina.

Yhteistarkastelun tärkein viesti on se, että osatyökyvyttömyyseläkkeen toimivuus työssä pysymisen edistäjänä riippuu ennen kaikkea tämän eläkemuodon käyttötavasta. Jos osaeläkettä käytetään pääosin lääketieteelliseen harkintaan perustuvana rajatapauseläkkeenä niille, joiden työkyvyn heikkeneminen ei aivan riitä täyteen eläkkeeseen, ansiotyön jatkuminen on epätodennäköistä. Sen sijaan harkitusti, työllisyysmahdollisuuksia painottaen tapahtuva osatyökyvyttömyyseläkkeen käyttö lisää työkyvyltään heikentyneiden työssä oloaikaa.

Toisena tärkeänä viestinä välittyy se, että osatyökyvyttömyyseläkkeen toimivuus työssä pysymisen edistäjänä liittyy samanaikaisesti moniin eritasoisiin tekijöihin. Se liittyy yksilön ominaisuuksiin mutta myös sosiaaliseen kiinnittymiseen, erityisesti lähiyhteisön tukeen ja malleihin, eläkejärjestelmän toimintakäytäntöihin sekä työmarkkinoiden, yritysten ja työyhteisöjen joko työntekoa mahdollistaviin tai rajoittaviin vaikutuksiin. Osittain työkyvyttömiä tukemiseksi yksittäisten tekijöiden kuten esimerkiksi sairauden laadun huomioon ottaminen ei riitä, vaan samanaikaisesti tulisi ottaa haltuun koko työllistymismahdollisuuksien ja -rajoitusten kirjo.

## 11 OSATYÖKYVYTTÖMYYS- ELÄKE JA OSA-AIKAELÄKE

Työn ja eläkkeen yhdistäminen ennen vanhuuseläkkeelle siirtymistä on yleistynyt viime vuosina erityisesti siksi, että ikääntyneet työntekijät ovat siirtyneet paljon osa-aikaeläkkeelle. Myös osatyökyvyttömyyseläkettä voidaan tarkastella tästä näkökulmasta: osatyökyvyttömyyseläke mahdollistaa työpanoksen vähentämisen työuran loppupäässä.

Oleellinen ero näiden eläkemuotojen välillä on suhtautuminen työkyvyn. Osatyökyvyttömyyseläke edellyttää työkyvyn heikkenemistä. Tärkein hakemusasiakirja on lääkärinlausunto, jonka perusteella eläkelaitoksen vakuutuslääkärit ja muut ratkaisuun osallistuvat päättävät eläkkeen myöntämisestä tai hylkäämisestä. Osa-aikaeläkkeessä ei edellytetä työkyvyn alentumista, ja osa-aikaeläkettä koskevan ratkaisun tekee viime kädessä työnantaja. Osa-aikaeläkejärjestelmää on kuitenkin perusteltu sillä, että ikääntyvän työntekijän työkyky joka tapauksessa vähittäin heikkenee ja siksi työajan lyhentäminen auttaa jaksamaan vanhuuseläkkeelle asti (KM 1981).

Osatyökyvyttömyyseläke alkaa työkyvyttömyyden alkaessa ja se lakkautetaan, jos työkyky palautuu. Useimmiten osatyökyvyttömyyseläkeläisen työkyky kuitenkin heikkenee, ja osaeläkkeeltä siirrytään täydelle työkyvyttömyyseläkkeelle. Osa-aikaeläke voidaan lakkauttaa, jos eläkkeen saamisen edellytykset eivät täyty, esimerkiksi eläkkeensaajan työaika ylittää sallitut rajat tai työhön tulee yli kuusi viikkoa kestävä tauko. Osa-aikaeläkkeeltä voi myös palata kokoaikatyöhön, jos työnantaja ja työntekijä sopivat asiasta.

Myös ikärajat erottavat osittaisia eläkemuotoja toisistaan. Osa-aikaeläke on mahdollinen vasta, kun työntekijä tai yrittäjä on täyttänyt 58 vuotta, osatyökyvyttömyyseläkkeelle voi siirtyä jo nuorempana. Eroa on myös siinä, että osa-aikaeläke ei kuulu TaEL:iin (Taiteilijoiden ja eräiden erityisryhmiin kuuluvien työntekijöiden eläkelaki).

Ikääntyneelle työntekijälle osa-aikaeläke ja osatyökyvyttömyyseläke voivat taloudellisen toimeentulon kannalta olla eläkeaikana likimain yhtä hyviä. Eläkkeiden määräytymisperusteet ovat kuitenkin hyvin erilaiset. Työuran kesto ja eläkettä edeltäneiden vuosien palkkatason kehitys vaikuttavat suuresti näiden eläkkeiden suuruuteen. Osa-aikaisen eläkkeellä

olon jälkeisen vanhuuseläkkeen taso on hieman korkeampi osa-aikaeläkeläisellä kuin osatyökyvyttömyyseläkeläisellä. (Hietaniemi 2001).

Työnantajan kannalta voi olla edullisempaa jos työntekijä siirtyy osa-aikaeläkkeelle, koska se kustannetaan yhteisesti. Sen sijaan osatyökyvyttömyyseläkkeessä on suurtyönantajilla omavastuu. Toisaalta jos työntekijä siirtyy ennen vanhuuseläkeikää työkyvyttömyyseläkkeelle tai joutuu työttömäksi, työnantajan vastuu kustannuksista on sama kuin jos työntekijä olisi ollut kokoaikatyössä.

Kahden osittaisen eläkemuodon olemassa oloa ei ole juurikaan asetettu kyseenalaiseksi. Osa-aikaeläkejärjestelmää on kritisoitu lähinnä vuoden 1998 jälkeen, jolloin osa-aikaeläkeläisten määrä on kasvanut voimakkaasti (esim. Talouspolitiikan...2001; Kohti kestävä...2003). Suurin syy kasvuun oli ikärajan väliaikainen alentaminen 56 vuoteen. On myös esitetty, että osa-aikaeläkejärjestelmää tulisi muokata siihen suuntaan, että se muistuttaisi enemmän nykyistä osatyökyvyttömyyseläkejärjestelmää. Esimerkiksi Sosiaali- ja terveysministeriön laatimassa strategiassa vuodelle 2010 todetaan, että osa-aikaeläkkeen mitoituksessa tulisi ottaa huomioon työkyvyn alentuminen (Sosiaali- ja... 2001, 15). Myös Työministeriön projektissa, jossa pohdittiin suurten ikäluokkien aiheuttamaa työmarkkinamuutosta, ehdotetaan osa-aikaeläkkeeseen lisää harkinnanvaraisuutta. Projektin loppuraportissa todetaan, että osa-aikaeläkkeen tulisi tukea työkykyisyyttä ylläpitävää osa-aikatyötä ja tässä mielessä osa-aikaeläke pitäisi voida ulottaa myös alle 58-vuotiaisiin (Varautuminen... 2003). Näiden ehdotuksien mukaan osa-aikaeläkejärjestelmään lisättäisiin siis vaatimus työkyvyn alentumisesta ja sitä muokattaisiin enemmän harkinnanvaraisen myöntämisen suuntaan.

Tässä luvussa tarkastellaan ikääntyneitä osatyökyvyttömyyseläkeläisiä ja osa-aikaeläkeläisiä. Tarkoituksena on verrata näitä kahta ryhmää ja selvittää, eroavatko osa-aikaeläkkeen saajat osatyökyvyttömyyseläkkeen saajista ammatin, työpaikan toimialan, työkyvyn tai toimeentulon suhteen.

Osa-aikaeläkeläisiä koskeva tutkimusaineisto on kerätty vuonna 2001. Siihen kuuluu osa-aikaeläkeläisiä, joiden osa-aikaeläke on alkanut joko vuonna 1996 tai 1999. Lopullisessa aineistossa on kaikkiaan 1 784 osa-aikaeläkeläistä. Aineiston osa-aikaeläkeläisten ikä oli kyselyhetkellä 58–64 vuotta. Heistä 964 työskentelee tai on työskennellyt yksityisellä sektorilla. Tähän tarkasteluun on otettu ne yksityisen sektorin osa-aikaeläkeläiset, joiden osa-aikaeläke oli kyselyhetkellä voimassa (aineistosta tarkemmin Takala 2001).

## Perustietoja ikääntyneistä osatyökyvyttömyyseläkeläisistä ja osa-aikaeläkeläisistä

Osa-aikaeläkeaineistossa on 346 yksityisen sektorin osa-aikaeläkeläistä. Aineiston osa-aikaeläkeläiset ovat 58–64-vuotiaita. Naisia on 57 prosenttia.

58–64-vuotiaita osatyökyvyttömyyseläkeläisiä on tässä tarkastelussa yhteensä 493. Miehiä on hieman enemmän kuin naisia. Ikääntyneistä osatyökyvyttömyyseläkeläisistä on työssä käyviä 300. Niistä osatyökyvyttömyyseläkeläisistä, jotka eivät käyneet työssä, 80 prosenttia sanoi, ettei myöskään haluaisi tällä hetkellä tehdä työtä.

Osatyökyvyttömyyseläkeläisissä on selvästi enemmän yrittäjiä kuin osa-aikaeläkkeellä olevissa. 30 prosenttia ikääntyneistä osatyökyvyttömyyseläkeläisistä on yrittäjiä, osa-aikaeläkeläisistä neljä prosenttia.

Siviilisäädystä ei ryhmien välillä ole eroa. Useimmat ovat naimisissa (lähes 80 prosenttia kaikista).

**Taulukko 25** Osatyökyvyttömyyseläkeläiset ja osa-aikaeläkeläiset sukupuolen mukaan, %.

	Osatyökyvyttömyyseläkeläiset, %	Osa-aikaeläkeläiset, %
Miehet	53	43
Naiset	47	57
Kaikki	100	100
Lukumäärä	493	346

## Koulutus

Osa-aikaeläkeläisten joukossa on enemmän korkeasti koulutettuja kuin osatyökyvyttömyyseläkeläisten joukossa. Lähes kolmasosa osa-aikaeläkeläisistä on saanut korkea-asteen koulutuksen. Osatyökyvyttömyyseläkeläisistä korkea asteen on suorittanut vain viidesosa. Vastaavasti pelkän peruskoulutuksen varassa on vajaa puolet osa-aikaeläkeläisistä ja lähes 60 prosenttia osatyökyvyttömyyseläkeläisistä.

**Taulukko 26.** Osatyökyvyttömyyseläkeläiset ja osa-aikaeläkeläiset koulutuksen mukaan, %

	58–64-vuotiaat osa-työkyvyttömyyseläkeläiset	Osa-aikaeläkeläiset
	%	%
Perusaste	59	48
Keskiaste	21	21
Korkea-aste	21	31
Yhteensä	100	100
Lukumäärä	489	346

## Ammatit

Osa-aikaeläkeläisten hieman korkeampi koulutus näkyy myös ammattiryhmittäisessä tarkastelussa. Osa-aikaeläkeläisistä kolmasosa työskentelee erilaisissa asiantuntija-ammateissa, osatyökyvyttömyyseläkeläisistä vain hieman yli 20 prosenttia. Toinen yhtä selvä ero on siinä, että osatyökyvyttömyyseläkeläisistä joka kymmenes kuuluu ammattiryhmään maanviljelijä tai metsätyöntekijä yms., osa-aikaeläkeläisiä ei tässä ryhmässä ole juuri lainkaan. Osa-aikaeläkeläisistä suurempi osuus kuin osatyökyvyttömyyseläkeläisistä työskentelee toimisto- ja asiakaspalvelutehtävissä ja prosessi- ja kuljetustyössä.

Työssä käyvistä osatyökyvyttömyyseläkeläisistä 13 prosenttia kuuluu ammattiryhmään johtajat ja ylemmät virkamiehet. Tähän ryhmään kuuluvista lähes kaikki ovat pienyritysten johtajia (alle 10:n työntekijän yritys). Osa-aikaeläkeläisten osuus tässä ammattiryhmässä on selvästi alhaisempi ja joukossa on myös asiantuntijajohtajia.



**Taulukko 27.** Osatyökyvyttömyyseläkeläiset ja osa-aikaeläkeläiset ammattiryhmittäin, %

Ammattiryhmä	Työssä käyvät osa- työkyvyttömyyseläke- läiset	Osa-aika- eläkeläiset
	%	%
Johtajat ja ylemmät virkamiehet	13	5
Erytisasiantuntijat	8	13
Asiantuntijat	14	20
Toimisto- ja asiakaspalvelutyöntekijät	9	18
Palvelu-, myynti- ja hoitotyöntekijät	13	13
Maanviljelijät, metsätyöntekijät	10	..
Rakennus-, korjaus- ja valmistustyöntekijät	13	13
Prosessi- ja kuljetustyöntekijät	7	13
Muut työntekijät	11	6
Kaikki	100	100
Lukumäärä	298	343

## Toimiala

Osatyökyvyttömyyseläkkeellä olevista ikääntyneistä yrittäjistä 40 prosenttia on maatalousyrittäjiä. Palkansaajista suurin ryhmä työskentelee tai on työskennellyt teollisuudessa, eniten on metalliteollisuudessa työskenteleviä. Myös kaupan ja kuljetuksen toimialoilla on molemmissa yli 10 prosentin osuus osatyökyvyttömyyseläkeläisistä. (taulukko 28).

Teollisuuden toimialalla työskentelee myös lähes kolmannes yksityisen sektorin osa-aikaeläkeläisistä. 17 prosenttia työskentelee erilaisten palvelujen piirissä ja 14 prosenttia kaupan toimialalla.

Osa-aikaeläkeläiset työskentelevät osatyökyvyttömyyseläkeläisiä useammin erilaisten palvelujen piirissä. Tällaisia palveluja ovat esimerkiksi kiinteistö- ja vuokrauspalvelut, tutkimus- ja ATK-palvelut sekä muut liikelämän palvelut.

**Taulukko 28.** Osatyökyvyttömyyseläkeläiset ja osa-aikaeläkeläiset toimialoitain, %

Toimiala	Osatyökyvyttömyyseläkeläiset %	Osa-aikaeläkeläiset %
Maa- ja metsätalous	13	3
Teollisuus	29	31
Rakentaminen	5	5
Kauppa	11	14
Majoitus- ja ravitsemistoiminta	5	2
Kuljetus, varastointi, tietoliikenne	15	8
Rahoitus- ja vakuutustoiminta	3	3
Julkinen hallinto	0	1
Koulutus, terveys- ja sosiaalipalvelut	8	13
Kiinteistö- ja vuokrauspalvelut, henkilökohtaiset ja liike-elämän palv.	9	17
Muu	1	3
Kaikki	100	100
Lukumäärä	483	343

## Työttömyys

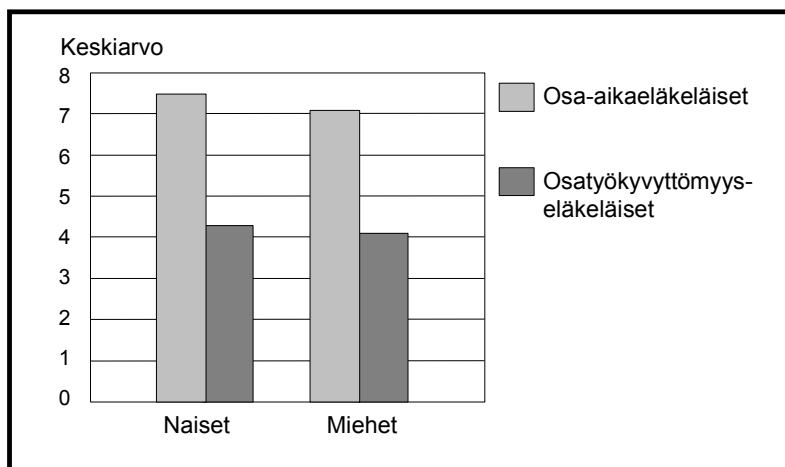
Joka neljäs ikääntynyt osatyökyvyttömyyseläkkeellä oleva on eläkeikanaan ollut työttömänä. Osa-aikaeläkkeellä olevat ovat kokeneet työttömyyttä paljon harvemmin. Viiden vuoden aikana ennen osa-aikaeläkkeelle siirtymistä kuusi prosenttia osa-aikaeläkeläisistä oli ollut työttömänä. Siinä osa-aikatyössä jota osa-aikaeläkkeellä olevat tekevät, on yhdeksällä prosentilla ollut työttömyyden uhkaa. Osa-aikaeläke on ollut kahdeksalle prosentille osa-aikaeläkeläisistä vaihtoehto työttömyydelle.

## Työkyky ja työssä jaksaminen

Aiemmissa selvityksissä on todettu, että osa-aikaeläkeläisillä on varsin hyvä terveys ja työkyky, myös verrattuna muihin samanikäisiin (Takala

1999 ja 2001). 58–64-vuotiailla osatyökyvyttömyyseläkkeellä olevilla on selvästi huonompi itse arvioitu työkyky kuin osa-aikaeläkeläisillä. Kaikkien ikääntyneiden osatyökyvyttömyyseläkeläisten työkykypisteiden keskiarvo on hieman yli neljä ja samanikäisten osa-aikaeläkeläisten hieman yli seitsemän.

Osatyökyvyttömyyseläkkeellä olevat, työssä käyvät yrittäjät arvioivat työkykynsä huonommaksi kuin palkansaajat. Tilanne oli sama osa-aikaeläkkeellä olevilla: yrittäjät arvioivat työkykynsä huonommaksi kuin palkansaajat.



**Kuva 21.** Osatyökyvyttömyyseläkeläisten ja osa-aikaeläkeläisten työkykypisteiden keskiarvot

Osa-aikaeläkkeellä olevista lähes yhdeksän kymmenestä sanoo jaksavansa eläkkeellä paremmin kuin edeltävässä kokoaikatyössä. Osatyökyvyttömyyseläkeläisistä kaksi kolmesta jaksaa paremmin tehdä työtä eläkkeellä ollessaan kuin ennen eläkettä. Naiset vastasivat molemmissa ryhmissä miehiä useammin, että eläkkeellä ollessa jaksaa paremmin.

**Taulukko 29.** Osatyökyvyttömyyseläkeläisten ja osa-aikaeläkeläisten jaksaminen eläkkeellä, %

Eläkkeellä jaksaa paremmin kuin kokoaikatyössä	Osatyökyvyttömyyseläkeläiset %	Osa-aikaeläkeläiset * %
Kyllä	64	90
Ei	36	10
Kaikki	100	100
Lukumäärä	294	326

\*Ei osaa sanoa vastaukset poistettu

Ne työssä käyvät osatyökyvyttömyyseläkeläiset, jotka arvioivat, että jaksavat eläkkeellä ollessaan paremmin käydä työssä kuin ennen eläkettä, arvioivat työkykynsä myös paremmaksi kuin ne, joita osatyökyvyttömyyseläkkeelle siirtyminen ei ollut auttanut jaksamaan paremmin. Tilanne on samanlainen osa-aikaeläkeläisten keskuudessa.

Sekä osa-aikaeläkeläisille että osatyökyvyttömyyseläkeläisille esitettiin kysymys siitä, miten he arvelevat jaksavansa tulevaisuudessa työssään. Kysymykset ja vastausvaihtoehdot oli muotoiltu hieman eri lailla. Osa-aikaeläkeläisiltä kysyttiin, arvelevatko he jaksavansa osa-aikatyössä vanhuuseläkkeelle asti. Osatyökyvyttömyyseläkeläisiltä kysyttiin arvelevatko he jaksavansa terveytensä puolesta nykyisessä ammatissaan kahden vuoden kuluttua.

Osa-aikaeläkeläisistä 17 prosenttia ei osannut sanoa jaksako olla työssä vanhuuseläkkeelle saakka. Jos nämä vastaukset jätetään huomiotta, niin 69 prosenttia kaikista osa-aikaeläkkeellä olevista arvioi jaksavansa vanhuuseläkkeelle saakka. 18 prosenttia arvioi jaksavansa vähän aikaa, mutta ei ehkä ihan vanhuuseläkkeelle asti ja 13 prosenttia sanoi, että olisi valmis heti siirtymään kokoaikaeläkkeelle eli että ei jaksakaan edes osa-aikaisessa työssä. Naiset olivat miehiä hieman varovaisempia arvioissaan, heistä useampi arveli jaksavansa muutaman vuoden, miehistä suurempi osa kuin naisista arveli jaksavansa vanhuuseläkkeelle saakka.

Ikääntyneiden osatyökyvyttömyyseläkeläisten arviot jaksamisesta olivat synkemmät. Vain 19 prosenttia arveli jaksavansa kahden vuoden kuluttua nykyisessä työssään. Lähes 30 prosenttia sanoi, että tuskin jaksaa ja loput eli runsas puolet kaikista ei ollut varma jaksamisestaan. Mie-

het vastasivat naisia useammin ja palkansaajat yrittäjiä useammin tuskin jaksavansa tehdä työtä kahden vuoden kuluttua.

Ne ikääntyneet osatyökyvyttömyyseläkeläiset, jotka arvelivat jaksavansa nykyisessä työssään vielä kahden vuoden kuluttua, ovat lähes kaikki (91 prosenttia) hakeneetkin alun perin osatyökyvyttömyyseläkettä. Useampi niistä, joiden jaksaminen työssä oli epävarmempaa, on hakenut alun perin täydelle työkyvyttömyyseläkkeelle (20 prosenttia). Kysymykseen oli annettu vain nämä kaksi vastausvaihtoehtoa.

Osa-aikaeläkekyselyssä vastaajille annettiin enemmän vaihtoehtoja kuvaamaan tilannetta ennen osa-aikaeläkkeelle siirtymistä. Osa-aikaeläkeläisistä suurin osa valitsi vaihtoehdon ”halusin nimenomaan osa-aikaeläkkeelle”. Kokoaikaiselle eläkkeelle olisi halunnut siirtyä kahdeksan prosenttia ja kokoaikatyössä olisi halunnut jatkaa viisi prosenttia vastaajista.

## **Taloudellinen toimeentulo**

Osatyökyvyttömyyseläkeläiset ja osa-aikaeläkeläiset eroavat selvästi sen suhteen, miten he arvioivat taloudellista toimeentuloaan. Osa-aikaeläkeläisistä lähes kolmannes sanoo toimeentulonsa olevan hyvä ja vain 12 prosenttia sanoo sen olevan huono. Osatyökyvyttömyyseläkeläiset arvioivat toimeentulonsa selvästi huonommaksi. Niistä ikääntyneistä osatyökyvyttömyyseläkeläisistä, jotka eivät käyneet työssä, yli puolet sanoi toimeentulonsa olevan huono. Työssä käyvistä osatyökyvyttömyyseläkeläisistäkin yli neljäsosa arvioi toimeentulonsa huonoksi. Hyvänä toimeentuloaan tässä ryhmässä piti vain 13 prosenttia.

**Taulukko 30.** Osatyökyvyttömyyseläkeläisten ja osa-aikaeläkeläisten arviot taloudellisesta toimeentulosta, prosenttia

Toimeentulo on	58–64-vuotiaat osatyökyvyttömyyseläkeläiset, työssä käyvät %	58–64-vuotiaat osatyökyvyttömyyseläkeläiset, ei työssä käyvät %	Osa-aikaeläkeläiset %
Hyvä	13	5	32
Kohtalainen	59	36	56
Huono	28	59	12
Yhteensä	100	100	100
Lukumäärä	295	193	345

Osatyökyvyttömyyseläkeläisten toimeentulo vaikuttaa myös siihen, miten he arvioivat osatyökyvyttömyyseläkkeen sopivuutta itselleen. Kaikista ikääntyneistä osatyökyvyttömyyseläkeläisistä 54 prosenttia sanoo, että se on sopiva vaihtoehto ja 46 prosenttia sanoo, että ei ole sopiva vaihtoehto. Jos osatyökyvyttömyyseläkeläinen käy työssä ja hänen toimeentulonsa on hyvä tai kohtalainen, niin osatyökyvyttömyyseläke arvioidaan verrattain sopivaksi vaihtoehdoksi. Toisena ääripäänä ovat ne osatyökyvyttömyyseläkeläiset, jotka eivät käy työssä ja joiden toimeentulo on huono, heistä yhdeksän kymmenestä pitää osatyökyvyttömyyseläkettä itselleen huonona vaihtoehtona.

Osa-aikaeläkeläiset arvioivat osa-aikaeläkettä vaihtoehtona samansuuntaisesti. Mikäli toimeentulo on hyvä, vastaajista 92 prosenttia halusi nimenomaan osa-aikaeläkkeelle. Jos taas toimeentulo on huono, osa-aika-eläkkeelle halusi 63 prosenttia. Ne osa-aikaeläkkeellä olevat, joiden toimeentulo on huono, olisivat mieluummin jatkaneet kokopäivätyössä tai siirtyneet kokoaikaiselle eläkkeelle kuin ne osa-aikaeläkeläiset, joiden toimeentulo on hyvä tai kohtalainen.

## 12 LOPUKSI

Tässä raportissa selvitettiin kyselyaineiston ja rekisteritietojen avulla, minkälaisia osatyökyvyttömyyseläkkeen saajat ovat, ja miten he eroavat täyden työkyvyttömyyseläkkeen saajista, kokoaikatyössä olevista ja osa-aikaeläkeläisistä. Tärkein tutkimuskysymys oli kuitenkin osatyökyvyttömyyseläkeläisten työssäolo: ovatko osaeläkeläiset työssä vai ei.

Monien sosioekonomisten mittapuiden mukaan osatyökyvyttömyyseläkeläiset sijoittuvat täydellä työkyvyttömyyseläkkeellä olevien ja työkykyisten kokoaikatyössä olevien väliin. Täyden eläkkeen saajiin verrattuna osatyökyvyttömyyseläkeläiset ovat hyväosaisia. Heillä on enemmän koulutusta, kevyemmät ja paremmin palkatut työt ja he kokevat työkykynsä paremmaksi. Osa-eläkeläisten parempiosaisuus näkyy myös eläkkeiden suuruutta vertailtaessa. Osatyökyvyttömyyseläkkeiden euromäärä kerrottuna kahdella on sekä naisilla että miehillä suurempi kuin vastaavan ikäisten täydellä työkyvyttömyyseläkkeellä olevien eläkkeen määrä.

Hollantilaisia osatyökyvyttömyyseläkeläisiä koskevat tulokset ovat hyvin samankaltaisia. Myös Hollannissa osaeläkeläiset ovat täyden eläkkeen saajiin verrattuna paremmin koulutettuja, heillä on pitkä työsuhde nykyisessä työpaikassa ja he työskentelevät taloudellisesti menestyvissä yrityksissä. (de Jong 2003).

Sen sijaan kokoaikatyössä käyviin verrattuna osatyökyvyttömyyseläkeläiset ovat koulutuksen, työn ja työkyvyn suhteen selvästi huonompiosaisia. Heillä on myös huomattavasti kielteisempi käsitys työssä jaksamisestaan: kolme neljästä osaeläkeläisestä ei usko jaksavansa työssään kahden vuoden kuluttua, kun kokoaikatyössä olevista näin arvelee vain vajaa viidennes.

Osatyökyvyttömyyseläkettä verrattiin myös osa-aikaeläkkeeseen. Nämä kaksi eläkemuotoa poikkeavat selvästi toisistaan työkyvyn huomiioon ottamisessa. Osatyökyvyttömyyseläkkeen saa vain, jos työkyky on heikentynyt, kun taas osa-aikaeläkkeessä ei ole minkäänlaista työkyvyn heikkenemisen kriteeriä. Osa-aikaeläkeläiset arvioivatkin työkykynsä huomattavasti paremmaksi kuin samanikäiset osatyökyvyttömyyseläkkeellä olevat. Myös koulutustasoltaan osa-aikaeläkeläiset ovat selvästi osatyökyvyttömiä paremmassa asemassa.

Osa-aikaeläke näyttääkin tämän selvityksen valossa olevan aivan erilaisen ihmisten eläkemuo- to kuin osatyökyvyttömyyseläke. Näille eläkemuo- doille siirtyminen on hyvin erilainen prosessi. Osatyökyvyttömyyseläkkeel- le hakeva on jo selkeästi sairausperusteisella reitillä, kun taas osa- aikaeläkettä harkitsevilla päällimmäiset motiivit saattavat liittyä yleisem- min työn paineiden helpottamiseen tai vapaa-aikaan ja perheeseen (Taka- la 1999).

Vaikuttaa myös siltä, ettei osatyökyvyttömyyseläkettä juuri käytetä varsinaisena varhaiseläkkeenä. Hyvin harva 60 vuotta täyttänyt siirtyy tälle eläkkeelle; suurin käyttäjäryhmä on keski-ikäiset naiset. Osatyökyvyttö- myyseläke näyttääkin toimivan eräänlaisena siirtymävaihe-eläkkeenä. Muutaman vuoden kuluessa valtaosa siirtyy osatyökyvyttömyyseläkkeeltä täydelle eläkkeelle.

Mutta entä selvityksen peruskysymys, toimiiko osatyökyvyttömyys- eläke työssä pysymisen edistäjänä? Osa-eläke voidaan nähdä integraatio- ja kompensatioelementtien yhdistelmänä. Integraatioelementissä koros- tuu jäljellä olevan työkyvyn mahdollistava luonne, kompensatiopuolella terveyden ja toimintakyvyn menetys, rajoitukset. Kumpi elementti osatyö- kyvyttömyyseläkkeessä on voimakkaampi? Onko se mahdollistanut ansio- työn vai korostanut terveyden menetystä?

Viitteitä työssä pysymisen edistämiseen löytyy. Lähes kaksi kolmas- osaa kyselyyn vastanneista oli kyselyajankohtana työssä, ja niistäkin, jot- ka eivät nyt olleet työssä, kolmasosa oli eläkkeellä ollessaan tehnyt jonkin aikaa ansiotyötä.

Erot työssä olevien ja ei työssä olevien välillä ovat suuret. Työssä olevat ovat kaikilla tarkastelluilla kriteereillä paremmin voivia kuin ei työssä olevat. He ovat myös kaikkein tyytyväisimpiä osatyökyvyttömyyseläkkeeseen, erityisesti mikäli heidän työkykynsä ja taloudellinen tilanteensa ovat hyvät.

Kun työssä oloon liittyviä tekijöitä tarkasteltiin yhdessä, tärkeimmäksi osatyökyvyttömyyseläkeläisten työssäoloa edistäväksi tekijäksi nousi eläkkeelle siirtymistapa. Osatyökyvyttömyyseläkkeestä voi hakea ennak- kopäätöstä, tai osatyökyvyttömyyseläke voidaan myöntää täyden eläk- keen hakemuksesta, silloin kun työkyvyn alenema ei riitä täyteen eläkkeeseen. Yhteistarkastelu osoitti erittäin selvästi, että varta vasten osatyöky- vyttömyyseläkettä hakeneet ovat huomattavasti paremmin onnistuneet säilyttämään työpaikkansa. Vaikuttaakin siltä, että osatyökyvyttömyyselä- ke voi edistää työssä pysymistä vain, jos sille siirtyminen tapahtuu hallitus- ti ja harkitusti kokonaistilanne huomioon ottaen. Osa-eläkkeen käyttö täy- den eläkkeen rajatapausten kohtuullistajana ei sen sijaan tuota toivottua



työllistymisvaikutusta. Se pikemminkin vain lisää sellaista joukkoa, jonka työkyky ei riitä työhön eikä työkyvyttömyys eläkkeelle.

Osaeläkkeen ”määräaikaisuus”, nopea liikkuvuus täyden työkyvyttömyyseläkkeen suuntaan, antaa osatyökyvyttömyyseläkkeelle eräänlaisen siirtymävaihe-etuuden luonteen. Se myös herättää kysymyksiä siitä, voisiko työkyvyn vähittäistä heikkenemistä hidastaa tai peräti estää. Siirtytäänkö osatyökyvyttömyyseläkkeelle liian myöhään? Lisäisikö varhaisempi puuttuminen osatyökyvyttömyyseläkkeen mahdollisuuksia? Entä voisiko suunnitteilla olevasta osasairauspäivärahasta olla tässä apua?

Työmarkkinoiden suotuisten suuntausten ohella työhyvinvoinnin kasvattaminen lienee tärkein keino ehkäistä osatyökyvyttömyyseläkkeen muuttumista hiljaiseksi sopimukseksi pikaisesta liukumasta täydelle eläkkeelle (vrt. Suikkanen, Linnakangas 2000). Osatyökyvyttömyyseläkkeen toimiminen työelämän mahdollistajana edellyttääkin työntekijän terveyden ja osaamisen kehittämisen ja toisaalta työn ja työyhteisön kehittämisen limittämistä.

# KIRJALLISUUS

**Aromaa Arpo, Koskinen Seppo**, toim. (2002) Terveys ja toimintakyky Suomessa. Terveys 2000 –tutkimuksen perustulokset. Kansanterveyslaitoksen julkaisuja B3/2002. Helsinki.

**Blaxter Mildred** (1980) The meaning of disability. Heinemann, London.

Council of the European Union (2003) Joint Report by the Commission and the Council on adequate and sustainable pensions. 7165/03. Brussels.

**Gould Raija** (1983) Työkyvyttömät 1970-luvulla. Ansiotyö eläkkeen hakemisen jälkeen. Eläketurvakeskuksen tutkimuksia 1983:3. Helsinki.

**Gould Raija** (1994) Työelämä takanapäin? Eläketurvakeskuksen tutkimuksia 1994:3. Helsinki.

**Hietaniemi Marjukka** (2001) Osatyökyvyttömyys- ja osa-aikaeläke. Muistio 3.1.2001. Eläketurvakeskus.

**Hytti Helka** (1993) Työkyvyttömyyseläkkeelle siirtymisen yhteiskunnalliset taustatekijät. Kansaneläkelaitoksen julkaisuja M: 87. Helsinki.

**Hytti Helka** (1998) Varhainen eläkkeelle siirtyminen – Suomen malli. Kansaneläkelaitos, sosiaali- ja terveysturvan tutkimuksia 32. Helsinki.

**de Jong Philip** (2003a) Disability and Disability Insurance. Teoksessa Prinz Christopher (toim ) European Disability Pension Policies. Ashgate, European Centre Vienna.

**de Jong Philip** (2003b) New Directions in Disability (Benefit) Policy: the Dutch experience. Teoksessa **Gould Raija, Laitinen-Kuikka Sini** (toim ) Current Trends in Disability Pensions in Europe. Eläketurvakeskus, Raportteja 34. Helsinki.

**Järvikoski Aila, Härkäpää Kristiina, Nouko-Juvonen Susanna** (2001) Monia teitä kuntoutuksen arviointiin. Kuntoutussäätiön tutkimuksia 69. Helsinki.

**Karsikas Tapio** (1982) Käytännön kokemuksia osaeläkkeestä. Työeläke 1982:5, 28-29.

Kohti kestäväää työeläkejärjestelmää (2003). TT:n eläke- ja sosiaalipoliittiset linjaukset. Huhtikuu 2003. Helsinki.

KM 1972:B47. Eläkejärjestelmäkomitean osamietintö VIII.

KM 1982:2. Työkyvyttömyyden arviointitoimikunnan mietintö. Helsinki.

KM 1981. Eläkeikäkomitean osamietintö II. KM 1981:33. Helsinki.

**Kortteinen Matti, Tuomikoski Hannu** (1998) Työtön. Tutkimus pitkäaikaistyöttömien selviytymisestä. Tammi: Hanki ja jää, Helsinki.

**Lahelma Eero, Koskinen Seppo** (2002) Suomalaisten suuret sosio-ekonomiset terveyserot haaste terveys- ja yhteiskuntapolitiikalle. Teoksessa Kangas Ilka ym (toim ) Kohti terveyden tasa-arvoa. Edita, Helsinki.

**Mannila Simo** (1993) Työhistoria ja syrjäytyminen: vaikeasti työllistyvien terveysongelmaisten elämänkulusta. Kuntoutussäätiön tutkimuksia 41. Helsinki.

**Marin Bernd, Prinz Christopher** (2003) Facts and Figures on Disability Welfare. European Centre, Wien.

**Mäkinen Terhi** (2003) Puoliksi terve – puoliksi töihin. Osa-aikainen sairausloma suunnitteilla. Työ, terveys, turvallisuus 2003:10, 52–54.

**Mäkitalo Jorma, Palonen Juhani** (1994) Mitä on työkyky: lääketieteellinen, tasapainomallin mukainen ja integroitu käsitystyyppi. Työ ja ihminen 8: 135–162.

**Nokso-Koivisto Pekka** (2001) Potilas ja kaksi hahmoa työkyvynarvioinnissa ja kuntoutussuunnitelmassa. Kansaneläkelaitos, sosiaali- ja terveyden turvan tutkimuksia 59, Helsinki.

Sosiaali- ja terveyspolitiikan strategiat 2010 – kohti sosiaalisesti kestävää ja taloudellisesti elinvoimaista yhteiskuntaa (2001). Sosiaali- ja terveysministeriö. Helsinki.

**Sudberg Heimer** (1971) Ehdotus osaeläkejärjestelmäksi. Moniste.

Suomen kansallinen eläkestrategiaraportti (2002) Sosiaali- ja terveysministeriön työryhmämuistioita 2002:18.

**Suikkanen Asko, Linnakangas Ritva** (2000) Vajaakuntoisten mahdollisuuksien uusjako? Teoksessa Linnakangas Ritva, Lindh Jari, Järvi-koski Aila (toim.) Työttömyyden ja vajaakuntoisuuden jäljillä. Kuntoutussäätiön tutkimuksia 66: 9–78. Helsinki.

**Takala Mervi** (1999) Työnteon ja eläkkeellä olon yhdistäminen. Eläketurvakeskuksen tutkimuksia 1999:1. Helsinki.

**Takala Mervi** (2001) Ennakkotietoja vuoden 2001 osa-aikaeläketutkimuksesta. Eläketurvakeskuksen monisteita 34. Helsinki.

Talouspolitiikan lähivuosien haasteista (2001). Valtiovarainministeriö. Taloudelliset ja talouspoliittiset katsaukset 3/2001. Helsinki.

Transforming Disability into Ability (2003) OECD, Paris.

Työkyvyttömyyseläkkeet (1997) Yleiskirje. Eläketurvakeskus, moniste.

Varautuminen suurten ikäluokkien aiheuttamaan työmarkkinamuutokseen (2003) Projektin loppuraportti. Työhallinnon julkaisu no 320. Työministeriö. Helsinki.

Veto-ohjelma 2003-2007 (2003) Sosiaali- ja terveysministeriö. Monisteita 2003:7.

**Vähätalo Kari** (1998) Työttömyys ja suomalainen yhteiskunta. Gaudamus. Tampere.

