



# Hammasimplantit Suomessa 2011-2012

## Tandimplantat i Finland 2011-2012

Hanna Rautiainen  
+358 29 524 8694  
hanna.rautiainen@thl.fi

Anu Perälä  
+358 29 524 7362  
anu.perala@thl.fi

Terveystieteiden tutkimuskeskus  
Terveystieteiden tutkimuskeskus  
PL 30 (Mannerheimintie 166, Helsinki)  
00271 Helsinki  
Puhelin: + 358 29 524 6000  
www.thl.fi

## Hammasimplantit Suomessa 2011–2012

4.10.2013

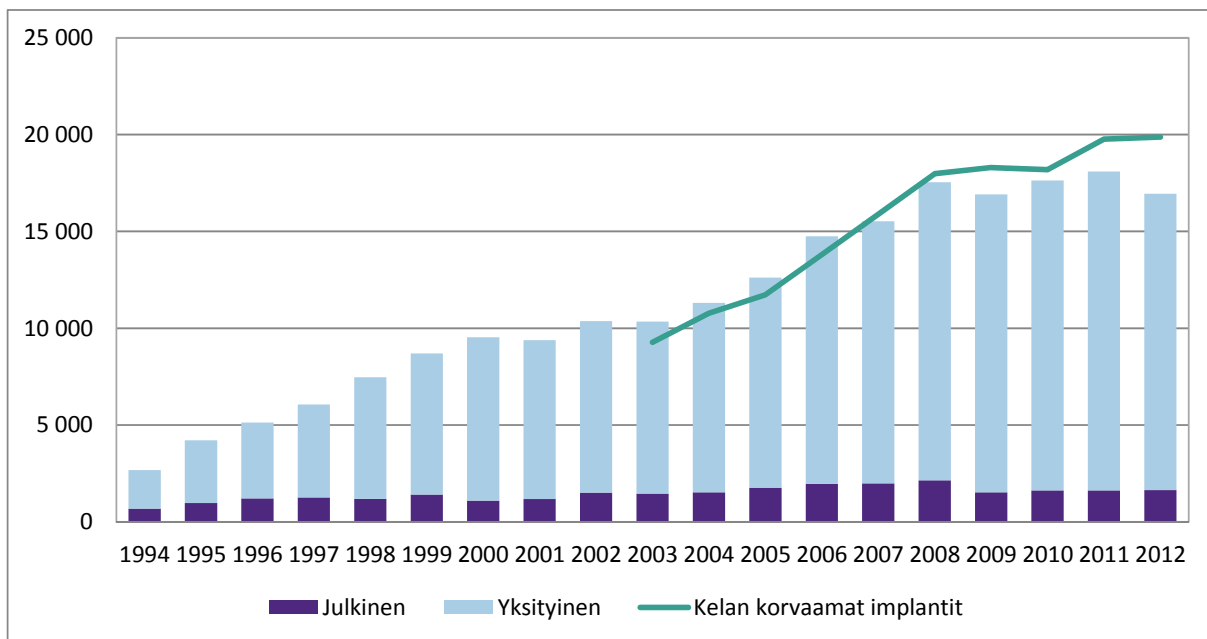
Suomen implanttirekisteriin ilmoitettiin 16 944 asennettua hammasimplanttia vuonna 2012. Yhdessä toimenpiteessä asennettiin keskimäärin 1,5 implanttia. Implantteja asennettiin 10 701 henkilölle, joista 58 prosenttia oli naisia.

Implantteja asennetaan yhä iäkkäämmille ihmisille. Vuonna 2012 potilaiden keski-ikä hammasimplantin asennuksen aikaan oli 57 vuotta. Potilaiden keski-ikä on noussut vuodesta 1994 alkaen kahdeksalla vuodella. Vain viidesosa asennetuista hammasimplanteista on asennettu alle 50-vuotiaille.

Vuonna 2012 toimenpiteitä suorittaneita lääkäreitä oli 262. Hammaslääkäreistä 37 prosenttia teki alle 10 toimenpidettä vuodessa. Implanttileikkauksia tehtiin yhteensä 319 toimipisteessä. Valtaosa implanttileikkauksista tehdään yksityissektorilla (90 %).

Implanttirekisterin tietosisältö on hammasimplanttien osalta pysynyt samana 1990-luvun alusta alkaen. Tietosisältö on tietotarpeisiin nähden jossain määrin vanhentunut, eikä ilmoitettujen tietojen laatu ole enää yhtä hyvä kuin rekisterin alkuvuosina. Rekisterin kattavuus on myös vuosien varrella laskenut.

**Kuvio 1. Implanttirekisteriin ilmoitetut asennetut hammasimplantit ja Kelan korvaamat hammasimplantit 1994–2012\***



\*Kela on myöntänyt hammasimplanttien asennuksista korvauksia vuodesta 2003 alkaen

## Hammasimplanttien käyttö Suomessa

Vuonna 2012 Suomessa ilmoitettiin hammasimplanttirekisteriin yhteensä 16 944 hammasimplanttia. Rekisteriin ilmoitettujen asennusten määrä kasvoi vuodesta 1994 alkaen vuoteen 2008 asti. Siitä lähtien vuosittain rekisteriin ilmoitettujen asennettujen implanttien määrä on vaihdellut 16 916–18 097 välillä. Kansaneläkelaitos (Kela) on myöntänyt korvauksia hammasimplanttien asennuksesta vuodesta 2003 alkaen. Vuonna 2012 korvauksia on myönnetty 19 868 implantista. Kelan tilasto ajoittuu korvauksen maksamisajankohdan mukaan joka ei välttämättä osu samalle vuodelle kuin itse toimenpide. (Kuvio 1, liitetaulukko 1)

Vuonna 2012 toimenpiteitä suorittaneita hammaslääkäreitä oli 262, ja implanteja oli asennettu 319 toimipisteessä. Yli puolet implanteja asentaneista hammaslääkäreistä suorittaa näitä toimenpiteitä edelleenkin verrattain harvoin. 37 prosenttia implanteja asentaneista lääkäreistä suoritti vähemmän kuin 10 leikkausta vuodessa. Alle 10 toimenpidettä suorittaneiden hammaslääkäreiden lukumäärä on pysynyt 2000-luvun lähes samana. Samaan aikaan kaikkiaan implanteja asentaneiden hammaslääkäreiden lukumäärä on lisääntynyt, eniten yli 50 toimenpidettä vuodessa tehneiden hammaslääkäreiden osuus. (Taulukko 1)

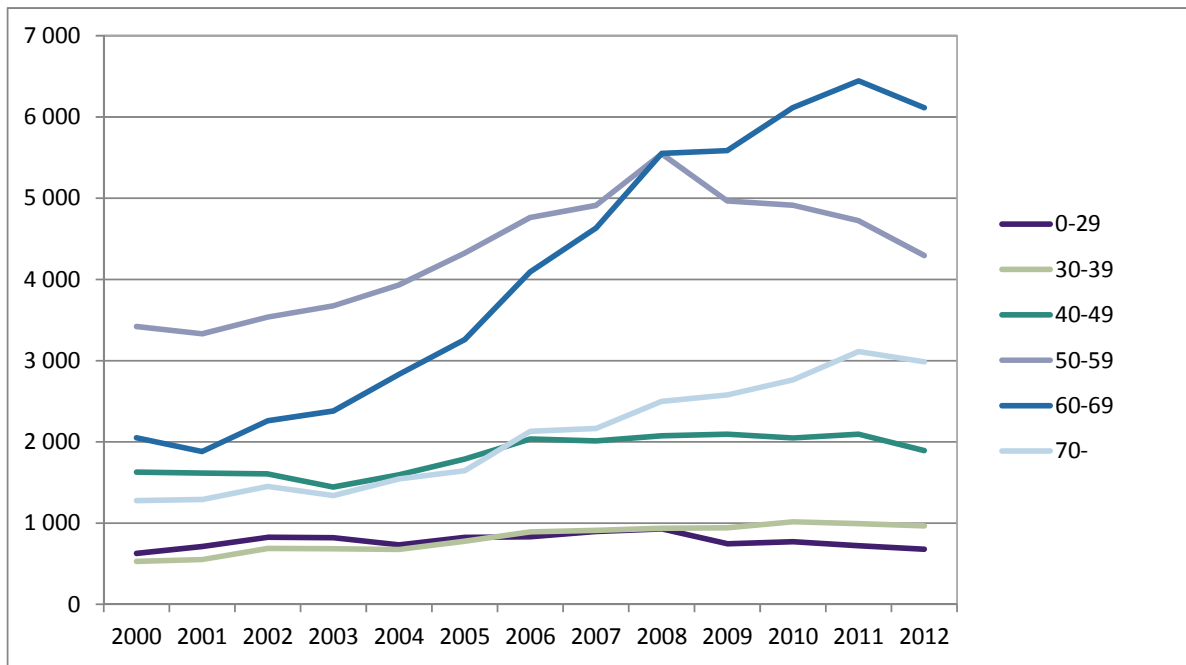
**Taulukko 1. Toimenpiteitä suorittaneiden hammaslääkäreiden lukumäärä toimenpidetiheyden mukaan.**

Toimenpiteitä/vuosi/suorittaja	2000	2001	2002	2003	2004	2005	2006	2007	2008	2009	2010	2011	2012
alle 10	84	98	89	95	101	92	91	91	81	97	94	112	98
10-29	51	44	57	48	43	46	55	54	69	56	63	61	69
30-49	19	20	23	27	23	29	20	29	26	32	30	28	31
50 tai enemmän	29	31	29	31	35	43	50	52	59	58	63	66	64
<b>Yhteensä toimenpiteiden suorittajia</b>	<b>183</b>	<b>193</b>	<b>198</b>	<b>201</b>	<b>202</b>	<b>210</b>	<b>216</b>	<b>226</b>	<b>235</b>	<b>243</b>	<b>250</b>	<b>267</b>	<b>262</b>

Yksityislääkärit ovat tehneet valtaosan toimenpiteistä (90 % vuonna 2012). Julkisessa terveydenhuollossa suoritettujen toimenpiteiden määrä on pysynyt lähes samana 2000-luvulla, mutta osuus asennetuista implanteista on pienentynyt. (Kuvio 1.) Vuoden 2008 jälkeen julkisessa terveydenhuollossa on asennettu noin 9 prosenttia kaikista hammasimplanteista. Julkisessa terveydenhuollossa asennetaan hammasimplanteja keskimäärin nuoremmille potilaille (2012 keski-ikä oli 49 vuotta).

Implanttipotilaiden keski-ikä on noussut selvästi 2000-luvulla. Alle 50-vuotiaille asennetaan 21 prosenttia kaikista implanteista. Eniten hammasimplantteja asennetaan 60–69 -vuotiaille (35 % asennetuista implanteista). Vuoteen 2008 saakka suurin ikäryhmä oli 50–59 -vuotiaat. (Kuvio 2, Liitetaulukko 2)

**Kuvio 2. Asennetut hammasimplantit ikäryhmittäin 2000–2012**

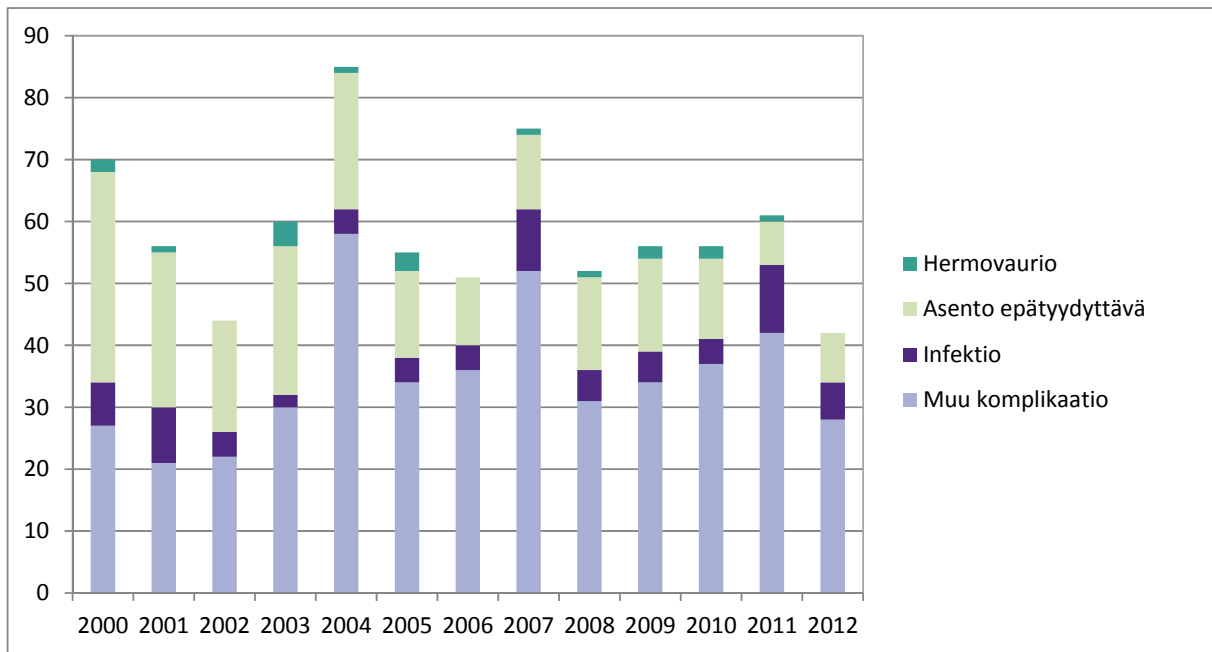


Yhdessä leikkauksessa asennettavien implanttien lukumäärä on ollut hienoisessa laskussa viime vuodet. Keskimäärin samassa toimenpiteessä on vuonna 2012 asennettu 1,5 implanttia. Menetetyt yksittäiset hampaat tai hammasryhmät oli ilmoitettu toimenpiteen syyksi 87% leikkauksista. (Liitetaulukko 3)

### Hammasimplanttileikkausten komplikaatiot ja implanttien poistot

Implanttien asennukseen liittyvät ilmoitetut primaarikomplikaatiot ovat viime vuosina vähentyneet suhteessa tehtyihin leikkauksiin. (Liitetaulukko 4.) Vuonna 2000 raportoitiin jokin primaarikomplikaatio noin 1,4 prosentissa asennetuista implanteista, mutta vuonna 2012 enää 0,3 prosentissa toimenpiteistä.

**Kuvio 3. Hammasimplanttileikkausten ilmoitetut primaarikomplikaatiot 2000–2012**



Vuosina 1994–2012 implanteja on poistettu vuosittain keskimäärin 1,6% samaan aikaan asennettujen implanttien määrästä. Vuonna 2011 ja 2012 poistettiin enää yhteensä 0,7% samaan aikaan asennettujen implanttien määrästä. Implantin poistoista 53% tapahtuu ensimmäisen vuoden kuluessa asennuksesta. Asennetuista hammasimplanteista yli 10 vuotta kesti paikallaan 11,7%. Implantin irtoaminen tai infektio on syytä 74 prosentissa implanttien poistoista. (Liitetaulukko 5.)

### **Käytetyt hammasimplanttimerkit**

Vuonna 2012 Suomessa käytettiin yhteensä 29 eri implanttimerkkiä. Käyttöön tuli yksi uusi implanttimerkki (Liitetaulukko 6). Vuonna 2012 viiden eniten myydyin implantin osuus oli 82 prosenttia rekisteriin ilmoitetuista hammasimplanteista. Eniten poistettiin implanteja, jotka ovat olleet myynnissä jo 1990-luvun alusta alkaen. (Liitetaulukko 7.)

## **Käsitteet ja määritelmät**

### **Hammasimplantti**

Hammasimplantti on keinoaineesta valmistettu hampaan korvike, joka asennetaan kirurgisessa leikkauksessa leukaluun sisään korvaamaan puuttuvaa hammasta, hampaan toimintaa tai tukemaan hammasproteesia.

### **Primaarikomplikaatio**

Tässä tilastossa primaarikomplikaatiolla ymmärretään komplikaatiota, joka ilmaantuu 10 päivän kuluessa leikkauksesta ja on yhteydessä leikkaukseen.

### **Liitetaulukot:**

Liitetaulukko 1. Suomessa asennetut ja poistetut hammasimplantit sekä ilmoitetut primaarikomplikaatiot 2002–2012

Liitetaulukko 2. Asennetut ja poistetut hammasimplantit ikä- ja sukupuoliryhmittäin 2002 – 2012

Liitetaulukko 3. Implanttihoidon syy 2000–2012

Liitetaulukko 4. Implantin asentamiseen liittyneet primaarikomplikaatiot 2000 – 2012

Liitetaulukko 5. Implantin poiston syy 2000-2012

Liitetaulukko 6. Vuosina 1994–2012 asennetut hammasimplantit tuotemerkeittäin

Liitetaulukko 7. Vuosina 1994–2012 poistetut hammasimplantit tuotemerkeittäin

**Liitetaulukko 1. Suomessa asennetut ja poistetut hammassimulantit sekä ilmoitetut primaarikomplikaatiot 2002–2012**

	2002	2003	2004	2005	2006	2007	2008	2009	2010	2011	2012
Asetetut implantit, lkm	10 368	10 345	11 313	12 618	14 749	15 528	17 540	16 916	17 633	18 097	16 944
joista julkisessa terveydenhuollossa	1 510	1 461	1 522	1 765	1 964	1 987	2 145	1 521	1 629	1 628	1 640
joista yksityisessä hammashuollossa	8 858	8 884	9 791	10 853	12 785	13 541	15 395	15 395	16 004	16 469	15 304
Kelan korvaamat hammassimulantit	-	9 274	10 775	11 729	13 806	15 892	17 979	18 299	18 194	19 771	19 868
Asetettua implanttia/leikkaus	1,93	1,81	1,81	1,75	1,75	1,69	1,67	1,57	1,53	1,53	1,51
Poistetut implantit, lkm	241	242	203	206	213	230	249	219	227	260	229
Ilmoitetut primaarikomplikaatiot	44	60	85	55	51	75	52	56	56	61	42
Potilaiden keski-ikä, vuotta	52	52	53	53	54	55	55	56	56	57	57

**Liitetaulukko 2. Asennetut ja poistetut hammassimulantit ikä- ja sukupuoliryhmittäin 2000 – 2012**

IKÄRYHMÄ		2000			2003			2006			2009			2011			2012		
		yht	naiset	miehet	yht	naiset	miehet	yht	naiset	miehet	yht	naiset	miehet	yht	naiset	miehet	yht	naiset	miehet
alle 30	asetetut	628	289	339	820	386	434	831	423	408	746	380	366	721	373	348	679	356	323
	poistetut	9	7	2	18	6	12	14	5	9	6	2	4	7	5	2	9	2	7
30-39	asetetut	529	317	212	685	391	294	893	457	436	943	530	413	995	547	448	966	524	442
	poistetut	7	5	2	23	13	10	21	11	10	14	5	9	16	7	9	18	14	4
40-49	asetetut	1 628	962	666	1 445	827	618	2 036	1 146	890	2 095	1 182	913	2 094	1 203	891	1 892	1 051	841
	poistetut	34	15	19	30	15	15	24	11	13	30	16	14	25	8	17	25	14	11
50-59	asetetut	3 419	2 064	1 355	3 676	2 201	1 475	4 764	2 672	2 092	4 965	3 015	1 950	4 723	2 818	1 905	4 295	2 540	1 755
	poistetut	71	50	21	80	33	47	63	41	22	49	26	23	57	34	23	51	23	28
60-69	asetetut	2 050	1 187	863	2 380	1 394	986	4 095	2 299	1 796	5 586	3 273	2 313	6 444	3 562	2 882	6 115	3 452	2 663
	poistetut	44	24	20	55	33	22	56	28	28	75	33	42	106	54	52	76	43	33
70 tai yli	asetetut	1 278	684	594	1 339	745	594	2 130	1 152	978	2 579	1 392	1 187	3 113	1 791	1 322	2 987	1 625	1 362
	poistetut	42	30	12	36	22	14	35	16	19	44	27	17	49	28	21	50	38	12
<b>KAIKKI</b>	* asetetut	<b>9 532</b>	<b>5 503</b>	<b>4 029</b>	<b>10 345</b>	<b>5 944</b>	<b>4 401</b>	<b>14 749</b>	<b>8 149</b>	<b>6 600</b>	<b>16 916</b>	<b>9 772</b>	<b>7 142</b>	<b>18 097</b>	<b>10 294</b>	<b>7 796</b>	<b>16 944</b>	<b>9 548</b>	<b>7 386</b>
<b>YHTEENSÄ</b>	* poistetut	<b>207</b>	<b>131</b>	<b>76</b>	<b>242</b>	<b>122</b>	<b>120</b>	<b>213</b>	<b>112</b>	<b>101</b>	<b>219</b>	<b>109</b>	<b>109</b>	<b>260</b>	<b>136</b>	<b>124</b>	<b>229</b>	<b>134</b>	<b>95</b>

\* yhteensä summiin on laskettu mukaan ilmoituksia, joissa puuttellinen henkilötunnus estää iän tai sukupuolen päättelyn.

**Liitetaulukko 3. Implanttihoidon syy 2000–2012**

Leikkauksen syy	2000	2001	2002	2003	2004	2005	2006	2007	2008	2009	2010	2011	2012
Irtoproteesiongelmät	706	614	624	573	602	605	721	648	731	555	522	464	431
Synnynnäinen hampaistopuutos	213	241	274	241	257	287	304	346	304	254	266	228	209
Riittämätön jäännöshampaisto	263	262	353	373	457	467	412	324	370	277	299	302	348
Menetetty yksittäiset hampaat tai hammasryhmät	3 249	3 424	3 719	4 182	4 623	5 481	6 633	7 449	8 753	9 168	9 995	10 272	9 614
Muu syy	55	41	61	69	73	83	107	128	108	76	70	65	72
Puuttuva tieto	253	293	330	279	231	287	231	232	236	445	363	505	573
<b>Yht.</b>	<b>4 739</b>	<b>4 875</b>	<b>5 361</b>	<b>5 717</b>	<b>6 243</b>	<b>7 210</b>	<b>8 408</b>	<b>9 127</b>	<b>10 502</b>	<b>10 775</b>	<b>11 515</b>	<b>11 836</b>	<b>11 247</b>

**Liitetaulukko 4. Implantin asettamiseen liittyneet ja ilmoitetut primaarikomplikaatiot 2000–2012**

Primaarikomplikaatio	2000	2001	2002	2003	2004	2005	2006	2007	2008	2009	2010	2011	2012
Infektio	7	9	4	2	4	4	4	10	5	5	4	11	6
Asento epätydyttävä	34	25	18	24	22	14	11	12	15	15	13	7	8
Hermovaurio	2	1	0	4	1	3	0	1	1	2	2	1	0
Muu komplikaatio	27	21	22	30	58	34	36	52	31	34	37	42	28
<b>Yhteensä ilmoitettuja komplikaatioi</b>	<b>70</b>	<b>56</b>	<b>44</b>	<b>60</b>	<b>85</b>	<b>55</b>	<b>51</b>	<b>75</b>	<b>52</b>	<b>56</b>	<b>56</b>	<b>61</b>	<b>42</b>





## Liitetaulukko 7. Vuosina 1994–2012 poistetut hammasimplantit tuotemerkeittäin

Kauppanimi	1994	1995	1996	1997	1998	1999	2000	2001	2002	2003	2004	2005	2006	2007	2008	2009	2010	2011	2012
Straumann	16	11	26	32	29	33	58	56	59	76	68	71	74	73	69	52	58	77	57
Astra Implant	4	9	5	12	15	21	17	25	35	46	41	32	31	35	40	30	40	37	52
Xive	0	0	0	0	0	0	0	0	0	5	7	2	12	18	26	18	29	18	18
3i Implant System	0	1	0	1	0	0	10	9	30	11	8	7	9	12	18	29	23	7	16
Frialit II	1	0	4	3	7	16	10	21	17	12	17	9	17	7	6	7	7	11	13
Replace Select Tapered (RST)	0	0	0	0	0	0	0	3		2	6	16	9	12	13	4	9	5	12
Nobel Active	0	0	0	0	0	0	0	0	0	0	0	0	0	0	0	3	4	1	3
Osfix	0	0	0	2	1	7	9	14	16	9	7	2	10	15	18	5	7	4	10
Brånemark Nobel Direct	0	0	0	0	0	0	0	0	0	0	1	0	1	0	0	0	0	1	6
Nobel Speedy Groovy	0	0	0	0	0	0	0	2	8	9	11	22	12	6	5	10	2	17	5
IMZ	5	4	9	10	9	10	19	20	8	16	6	11	7	3	8	6	2	13	4
BiOsfix	0	0	0	0	0	0	0	6	2	2	0	1	3	5	1	2	3	5	3
Brånemark MK III	0	0	0	0	0	0	0	0	0	0	0	0	0	0	0	1	5	0	3
Brånemark	16	32	33	58	55	79	61	41	22	27	13	7	10	5	7	8	6	12	2
Impla-Med	2	7	4	0	6	10	6	7	11	8	4	7	3	0	4	3	0	1	2
Osteofix	0	0	0	7	1	3	1	7	5	7	7	1	8	9	3	9	2	2	2
Intec sendax	0	0	0	0	0	0	0	0	0	0	0	0	4	1	4	0	0	0	2
Hi Tec	0	0	5	6	4	1	14	11	17	4	2	1	0	4	1	4	1	1	1
Nobel Speedy Groovy	0	0	0	0	0	0	0	0	0	0	0	0	0	11	16	6	16	12	1
Biolox	1	0	0	0	0	0	0	0	1	1	0	0	0	0	0	0	1	1	1
Intec	0	0	0	0	0	0	0	0	0	0	0	0	0	7	2	2	3	4	0
Frialoc	0	0	0	0	0	0	0	0	10	0	0	6	0	0	0	0	0	0	0
Replace	0	0	0	0	0	1	2	1	0	3	2	5	0	1	0	0	0	0	0
Impla	0	0	0	0	0	0	0	0	0	0	0	5	1	0	1	0	0	0	0
Core-vent	0	0	0	0	2	0	0	0	0	0	0	0	0	0	0	0	0	2	0
3M MDI (MINI-IMPLANTYTI)	0	0	0	0	0	0	0	0	0	0	0	0	0	0	0	2	1	1	0
Alifit SSO	0	0	0	0	0	0	0	0	0	0	0	0	0	3	1	0	0	0	0
Tekka	0	0	0	0	0	0	0	0	0	0	0	0	0	0	0	0	0	4	0
Cresco	0	0	0	0	0	0	0	0	0	0	0	0	0	0	0	2	0	1	0
Camlog	0	0	0	0	0	0	0	0	0	0	3	0	0	0	0	0	0	0	0
Brånemark Zygoma	0	0	0	0	0	0	0	0	0	0	0	0	0	0	1	0	0	1	0
Frialit CELLplus	0	0	0	0	0	0	0	0	0	0	0	1	0	1	0	0	0	0	0
stergold Implamed	0	0	0	0	0	0	0	0	0	0	0	0	0	0	0	0	1	1	0
Restore Lifecore	0	0	0	0	0	0	0	0	0	0	0	0	0	1	0	0	0	0	0
Cal Form	0	0	0	0	0	0	0	1	0	0	0	0	0	0	0	0	0	0	0
Tekia	0	0	0	0	0	0	0	0	0	0	0	0	0	0	0	0	0	1	0
<b>Yhteensä</b>	<b>45</b>	<b>64</b>	<b>86</b>	<b>131</b>	<b>129</b>	<b>181</b>	<b>207</b>	<b>224</b>	<b>241</b>	<b>238</b>	<b>203</b>	<b>206</b>	<b>211</b>	<b>229</b>	<b>247</b>	<b>204</b>	<b>217</b>	<b>242</b>	<b>221</b>

## **Laatuseloste**

### **Hammasimplantit Suomessa 2011–2012**

#### **Erityispiirteet**

Hammasimplantit Suomessa -tilastoraportti perustuu implanttirekisteriin, johon kerätään ihmiseen asetettavista implanteista (nivelproteesit ja hammasimplantit) turvallisuuden kannalta tarpeelliset tiedot tilastointia, tutkimusta ja seuranta varten. Hammaslääkärit ilmoittavat vapaaehtoisesti lomakkeella sekä asennetut että poistetut implantit. Vapaaehtoisuuteen perustuvan ilmoitusmenettelyn onnistumisen edellytyksenä on yksittäisiin hammaslääkäreihin liittyvien tietojen ehdoton luottamuksellisuus. Täten rekisterin tarkoituksena ei ole yksittäisten operaattoreiden kliinisten taitojen varmentaminen eikä yksittäisten lääkäreiden tietoja julkisteta.

#### **Tilastotietojen relevanssi ja julkaistujen tietojen oikea-aikaisuus**

Hammasimplanttirekisterin tiedot kerätään koko Suomesta ilmoituskavakkeella siinä vaiheessa kun hammasimplantti asennetaan potilaalle tai jos implantti on irronnut tai poistetaan potilaalta. Tämä perustuu toimenpiteen suorittajien vapaaehtoiseen aktiiviseen toimintaan ja vastuuntuntoisuuteen.

Hammasimplanttirekisterin tilastoraportissa 2011–2012 esitetään aineistoa koko implanttirekisterin ajalta. Saman aiheen aikaisempiin tilastoraportteihin lukuja verratessa saattaa esiintyä vaihtelua, sillä implantteja ilmoitetaan rekisteriin jopa 2 vuoden viiveellä.

Raportissa esitetään vuositilastot toimenpidemääristä, käytetyistä menetelmistä aputoimenpiteineen, komplikaatioista sekä implanttien poistoista ikä- ja sukupuoliryhmittäin.

Hammasimplanttirekisterin ylläpito siirtyi Lääkelaitokselta Terveiden ja hyvinvoinnin laitokselle 1.11.2009. Raportti on tarkoitettu terveydenhuollon ammattihenkilöille, viranomaisille, tutkijoille ja alan kaupan piirissä toimiville yrityksille. Implanttirekisteri ei ole kuitenkaan tuotevalvonnassa käytettävä rekisteri, vaan tuotteen ongelmista on ilmoitettava tuotevalvonnasta vastaavalle viranomaiselle, joka tällä hetkellä lääkintälaitteiden ja vastaavien osalta on terveydenhuollon lupa- ja valvontaviranomainen (Valvira).

#### **Menetelmäkuvaus**

Rekisterin tiedot on kerätty hammasimplanttien asentajan täyttämällä ilmoituslomakkeella, johon on merkitty potilaan henkilötunnus sekä merkinnät implanttileikkauksesta, sen syystä ja käytetystä implantista. Täytetyt lomakkeet toimitetaan THL:ään. Tiedot lomakkeilta tallennetaan

rekisteritietokantaan manuaalisesti. Samalla lomakkeella ilmoitetaan implantin poistosta ja syistä, jotka ovat johtaneet poistoon.

### **Tietojen oikeellisuus ja tarkkuus**

Kela on korvannut potilaalle osan hammasimplanttien asentamisesta yksityisellä sektorilla vuodesta 2003. Rekisteriin ilmoitettujen yksityishammaslääkäreiden ilmoittamien hammasimplanttien lukumäärää on verrattu Kelan implanttileikkausten korvausmaksujen lukumäärään. Kelan tilasto ajoittuu korvauksen maksamisajankohdan mukaan joka ei välttämättä osu samalle vuodelle kuin itse toimenpide. Viimeiset luvut vuodelta 2012 osoittavat rekisterin kattavan noin 77 prosenttia Suomessa asetetuista hammasimplanteista. Ilmoituskattavuus asennettujen implanttien osalta on viime vuosina laskenut.

Poistettujen implanttien osalta ilmoitusten kattavuutta ei pystytä todentamaan. Implantteja irtoaa joitakin ilman, että hammaslääkäri poistaa tai uusii implanttia. Tällöin rekisteriin ei tule ilmoitusta. Manuaalisen tallennuksen yhteydessä puuttuvat ja epäselvät merkinnät pyritään tarkistamaan ja täydentämään. Kaikkia epäselvyyksiä ei kuitenkaan saada korjattua.

### **Julkaistujen tietojen oikea-aikaisuus**

Ilmoituskaavakkeet tulevat yleensä noin 1–2 kuukauden sisällä tehdystä toimenpiteestä ja vuosiraportin luvut ovat lähellä lopullista lukumäärää. Seuraavien vuosien aikana rekisteri kuitenkin vielä täydentyy. Poikkeamat luvuissa aikaisempiin vuosiin verrattaessa johtuvat siitä, että jonkin verran ilmoituksia lähetetään useamman vuoden viiveellä. Edellisen tilastoraportin ilmestymisen (lokakuu 2011) jälkeen vuodelle 2010 ilmoituksia on kirjattu lisää 602 kappaletta ja vuodelle 2006 vielä 162 kappaletta. Lisäksi osa korjauksista johtaa leikkauspäivämäärän ja -vuoden muuttumiseen. Tämän tilastoraportin tiedot perustuvat 10.6.2013 mennessä ilmoitettuihin tietoihin.

### **Tietojen saatavuus/selkeys/läpinäkyvyys**

Hammasimplanttirekisterin tilastot julkaistaan THL:n verkkosivuilla osoitteessa: [www.thl.fi/tilastot/hammasimplantit](http://www.thl.fi/tilastot/hammasimplantit). Tilastoraportti ilmestyy kahden vuoden välein, seuraava raportti julkaistaan vuonna 2015.

### **Tilastojen vertailukelpoisuus, selkeys ja eheys/yhtenäisyys**

Hammasimplanttien ilmoittaminen on pysynyt samanlaisena vuodesta 1994. Hammasimplanttirekisterin tiedonkeruulomake ja tietosisältö on pysynyt samana koko sen olemassaolon ajan.

## Tandimplantat i Finland 2011–2012

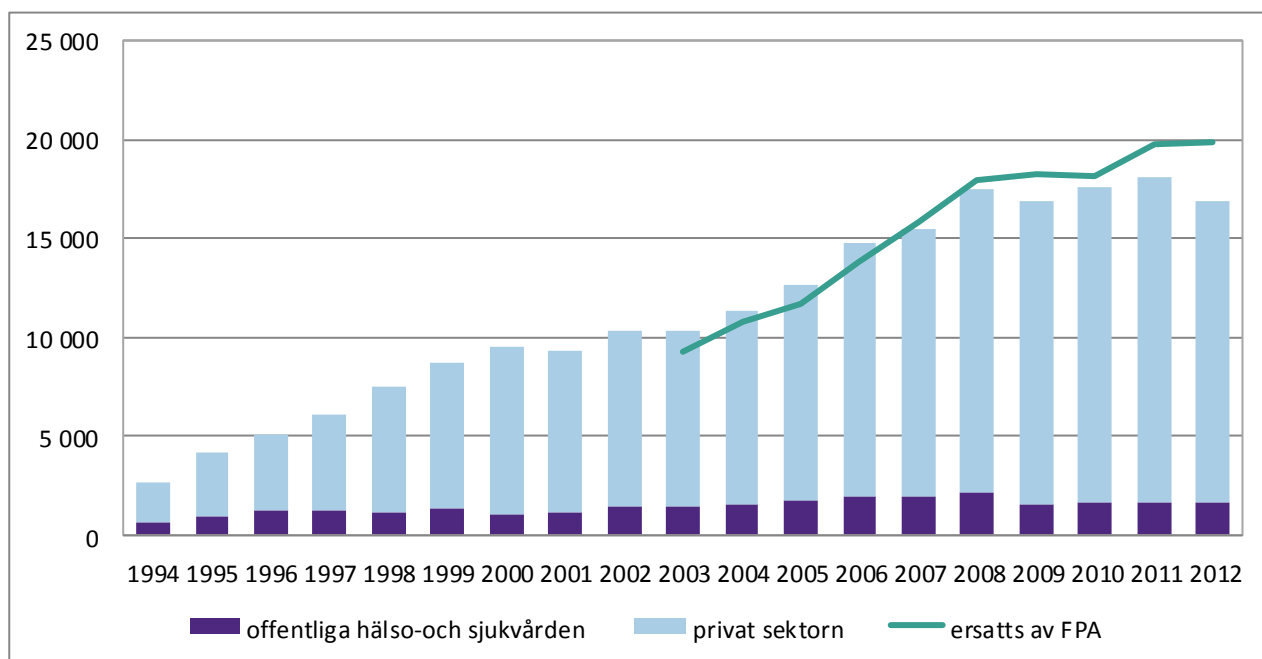
Till Finlands implantatregister anmäldes 16 944 insatta tandimplantat år 2012. Vid ett ingrepp insattes i genomsnitt 1,5 implantat. Implantat insattes på 10 701 personer, av vilka 58 procent var kvinnor.

Implantat insätts på allt äldre personer. År 2012 var patienternas medelålder 57 år vid tiden för insättningen av tandimplantatet. Patienternas medelålder har stigit sedan år 1994 med åtta år. Bara en femtedel av de insatta tandimplantaten är insatta hos under 50 år gamla personer.

År 2012 var antalet läkare som utförde ingrepp 262. Av tandläkarna genomförde 37 procent under 10 ingrepp per år. Implantatoperationer utfördes på sammanlagt 319 verksamhetsställen. Majoriteten av implantatoperationerna utförs inom den privata sektorn (90 %).

Implantatregistrets datainnehåll har när det gäller tandimplantat varit oförändrat sedan början av 1990-talet. Datainnehållet är i förhållande till informationsbehovet i någon mån föråldrat, och kvaliteten på anmälda data är inte längre lika bra som under registrets första år. Registrets täckning har också minskat under årens lopp.

**Diagram 1. Insatta tandimplantat som anmäls till implantatregistret och tandimplantat som ersatts av FPA 1994-2012\***



\*FPA har beviljat ersättning för insättning av tandimplantat sedan år 2003

## Användning av tandimplantat i Finland

Till Finlands implantatregister anmäldes 16 944 insatta tandimplantat år 2012. Antalet insättningar som anmäldes till registret ökade från år 1994 till år 2008. Sedan dess har antalet insatta implantat som årligen har anmälts till registret varierat mellan 16 916 och 18 097. Folkpensionsanstalten (FPA) har beviljat ersättning för insättning av tandimplantat sedan år 2003. År 2012 beviljades ersättning för 19 868 implantat. FPA:s statistik hänför sig till tidpunkten för utbetalningen av ersättningen vilket inte nödvändigtvis infaller samma år som själva ingreppet. (Diagram 1, bilagetabell 1)

År 2012 utförde 262 tandläkare ingrepp, och implantat insattes på 319 kliniker. Över hälften av de tandläkare som sätter in implantat utför fortfarande ganska sällan sådana ingrepp. 37 procent av de tandläkare som satte in tandimplantat utförde mindre än 10 operationer om året. Antalet tandläkare som utför mindre än 10 ingrepp har bibehållits ungefär oförändrat under 2000-talet. Under samma tid har det totala antalet tandläkare som har satt in tandimplantat ökat, mest andelen tandläkare som utfört över 50 ingrepp om året. (Tabell 1)

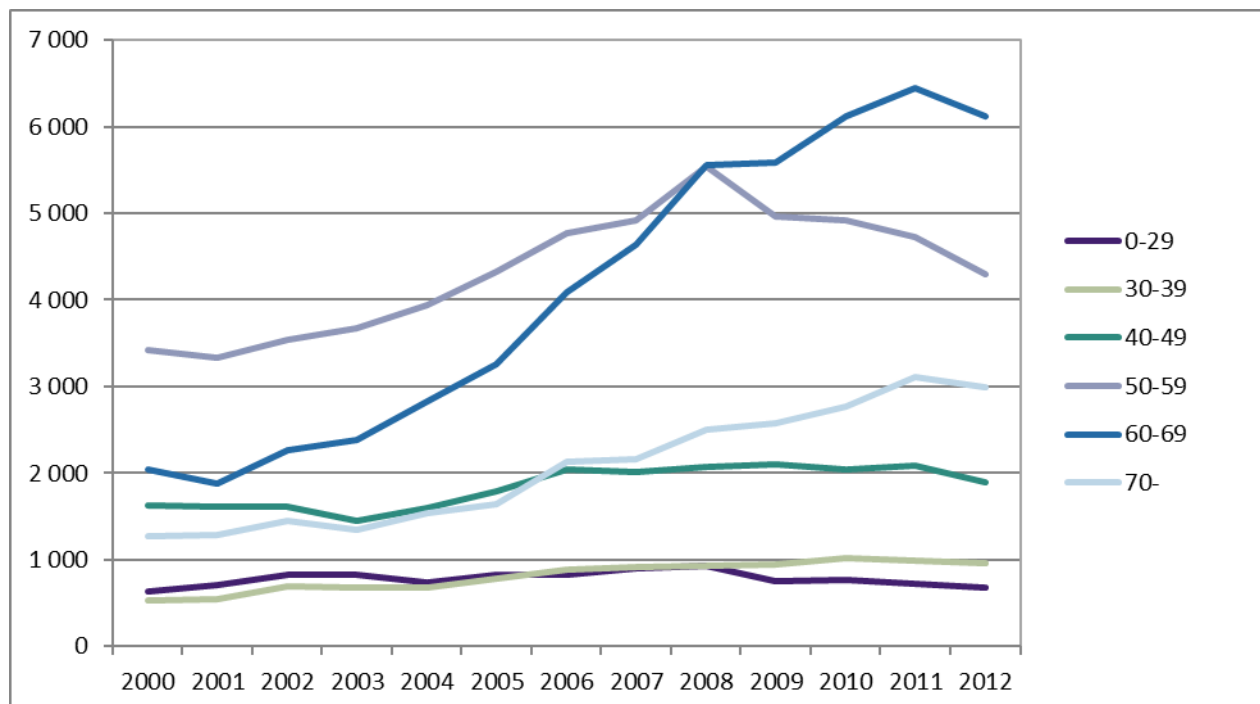
**Tabell 1. Antal tandläkare som utfört ingrepp enligt antalet åtgärder per tandläkare.**

Ingrepp/år/tandläkare	2000	2001	2002	2003	2004	2005	2006	2007	2008	2009	2010	2011	2012
under 10	84	98	89	95	101	92	91	91	81	97	94	112	98
10-29	51	44	57	48	43	46	55	54	69	56	63	61	69
30-49	19	20	23	27	23	29	20	29	26	32	30	28	31
50 eller mera	29	31	29	31	35	43	50	52	59	58	63	66	64
<b>SAMMANLAGT</b>	<b>183</b>	<b>193</b>	<b>198</b>	<b>201</b>	<b>202</b>	<b>210</b>	<b>216</b>	<b>226</b>	<b>235</b>	<b>243</b>	<b>250</b>	<b>267</b>	<b>262</b>

Privatläkare har utfört merparten av ingreppen (90 % år 2012). Antalet ingrepp som utförts inom den offentliga hälso- och sjukvården har bibehållits nästan oförändrat under 2000-talet, men andelen insatta implantat har minskat. (Diagram 1) Sedan 2008 har cirka 9 procent av alla tandimplantat satts in inom den offentliga hälso- och sjukvården. Inom den offentliga hälso- och sjukvården sätts tandimplantat in på i genomsnitt yngre patienter (2012 var medelåldern 49 år).

Implantatpatienternas medelålder har stigit betydligt under 2000-talet. På personer under 50 år insätts 21 procent av alla implantat. Mest tandimplantat insätts på 60–69-åringar (35 % av insatta implantat). Fram till 2008 var 50–59-åringar den största åldersgruppen. (Diagram 2, bilagetabell 2)

**Diagram 2. Insatta tandimplantat enligt åldersgrupp 2000–2012**

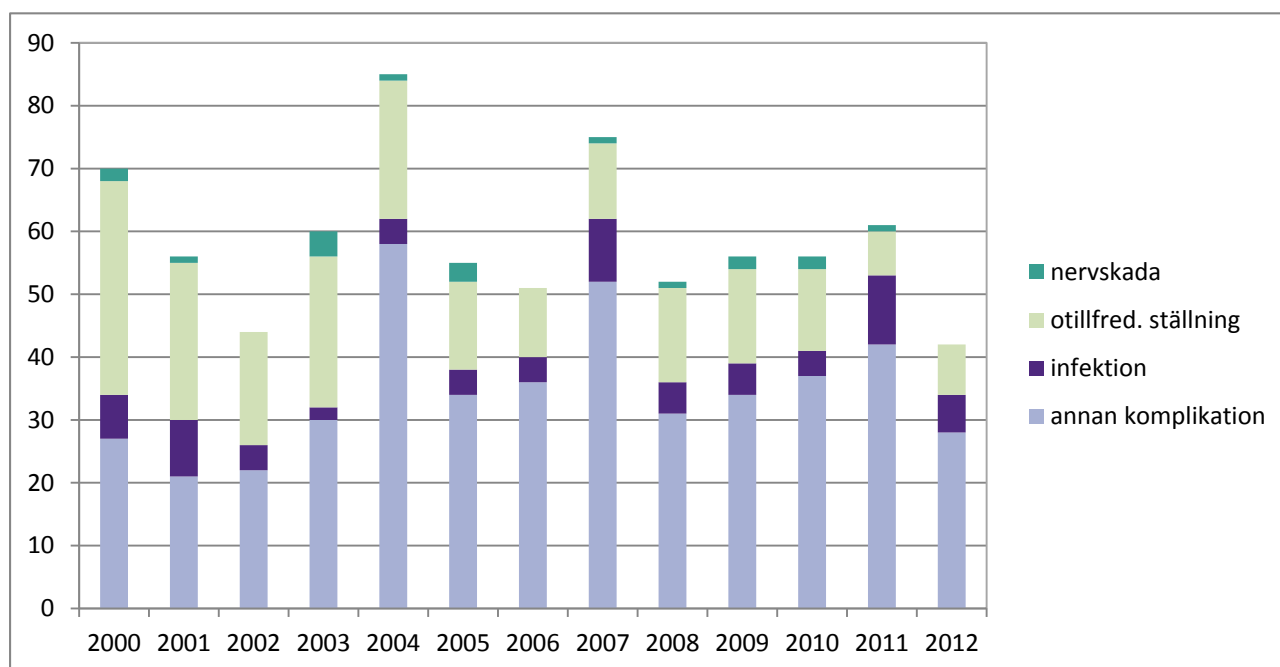


Antal implantat som insätts vid en operation har minskat något lite under de senaste åren. År 2012 insattes i genomsnitt 1,5 implantat vid ett och samma ingrepp. Vid 87 % av operationerna har orsaken till ingreppet uppgetts vara förlust av enstaka tänder eller tandgrupper. (Bilagetabell 3)

### **Komplikationer i samband med tandimplantatoperationer och borttagning av implantat**

Anmälda primära komplikationer i samband med insättning av implantat har under senare år minskat i förhållande till utförda operationer. (Bilagetabell 4). År 2000 rapporterades någon primär komplikation vid 1,4 procent av insatta implantat, men år 2012 bara vid 0,3 procent av ingreppen.

**Diagram 3. Anmälda primära komplikationer vid tandimplantatoperationer 2000–2012**



Åren 1994–2012 har man årligen avlägsnat implantat till ett antal som i genomsnitt motsvarar 1,6 % av antalet implantat som insattes under samma tid. År 2011 och 2012 avlägsnades bara totalt 0,7 % så många implantat som insattes under samma tid. Av borttagningar sker 53 % under det första året efter insättningen. Av insatta tandimplantat hölls 11,7 % på plats i över 10 år. Avlossning av implantatet eller infektion är i 74 procent av fallen orsaken till borttagning av implantatet. (Bilagetabell 5).

### **Använda tandimplantatmärken**

År 2012 användes i Finland totalt 29 olika implantatmärken. Ett nytt implantatmärke togs i bruk (Bilagetabell 6). År 2012 var det mest sålda implantatets andel 82 procent av de till registret anmälda tandimplantaten. Mest borttagningar gjordes av implantat, som har funnits till försäljning ända sedan början av 1990-talet. (Bilagetabell 7).

## Begrepp och definitioner

### Tandimplantat

Tandimplantat är en av syntetmaterial framställd tandersättning, som sätts in i käkbenet vid en kirurgisk operation för att ersätta en saknad tand, tandfunktion eller som stöd för en tandprotes.

### Primär komplikation

I den här statistiken avser en primär komplikation en komplikation, som uppträder inom 10 dagar efter operationen och har samband med operationen.

### Bilagetabeller:

Bilagetabell 1. I Finland insatta och borttagna tandimplantat samt anmälda primära komplikationer 2002–2012

Bilagetabell 2. Insatta och borttagna tandimplantat enligt ålder och kön 2002–2012

Bilagetabell 3. Orsaken till implantatbehandling 2000–2012

Bilagetabell 4. Primära komplikationer förenade med insättning av implantat 2000–2012

Bilagetabell 5. Orsaken till borttagning av implantat 2000–2012

Bilagetabell 6. Åren 1994–2012 insatta tandimplantat enligt produktmärke

Bilagetabell 7. Åren 1994–2012 borttagna tandimplantat enligt produktmärke

### Bilagetabell 1. I Finland insatta och borttagna tandimplantat samt anmälda primära komplikationer 2002–2012

I Finland insatta och borttagna tandimplantat samt anmälda komplikationer 2002–2012											
	2002	2003	2004	2005	2006	2007	2008	2009	2010	2011	2012
Insatta implantat, antal	10 368	10 345	11 313	12 618	14 749	15 528	17 540	16 916	17 633	18 097	16 944
av vilka i den offentliga hälso- och sjukvården	1 510	1 461	1 522	1 765	1 964	1 987	2 145	1 521	1 629	1 628	1 640
av vilka i den privata hälso- och sjukvården	8 858	8 884	9 791	10 853	12 785	13 541	15 395	15 395	16 004	16 469	15 304
Tandimplantat som ersatts av FPA	-	9 274	10 775	11 729	13 806	15 892	17 979	18 299	18 194	19 771	19 868
Insatta implantat/operation	1,93	1,81	1,81	1,75	1,75	1,69	1,67	1,57	1,53	1,53	1,51
Borttagna implantat, antal	241	242	203	206	213	230	249	219	227	260	229
Anmälda primära komplikationer	44	60	85	55	51	75	52	56	56	61	42
Patienternas genomsnittsalder, år	52	52	53	53	54	55	55	56	56	57	57



**Bilagetabell 2. Insatta och borttagna tandimplantat enligt ålder och kön 2002–2012**

Insatta och borttagna tandimplantat enligt ålder och kön 2002 – 2012																			
ÅLDERSGRUPP		2000			2003			2006			2009			2011			2012		
		totalt	kvinnor	män	totalt	kvinnor	män	totalt	kvinnor	män	totalt	kvinnor	män	totalt	kvinnor	män	totalt	kvinnor	män
Under 30	insatta	628	289	339	820	386	434	831	423	408	746	380	366	721	373	348	679	356	323
	borttagna	9	7	2	18	6	12	14	5	9	6	2	4	7	5	2	9	2	7
30-39	insatta	529	317	212	685	391	294	893	457	436	943	530	413	995	547	448	966	524	442
	borttagna	7	5	2	23	13	10	21	11	10	14	5	9	16	7	9	18	14	4
40-49	insatta	1 628	962	666	1 445	827	618	2 036	1 146	890	2 095	1 182	913	2 094	1 203	891	1 892	1 051	841
	borttagna	34	15	19	30	15	15	24	11	13	30	16	14	25	8	17	25	14	11
50-59	insatta	3 419	2 064	1 355	3 676	2 201	1 475	4 764	2 672	2 092	4 965	3 015	1 950	4 723	2 818	1 905	4 295	2 540	1 755
	borttagna	71	50	21	80	33	47	63	41	22	49	26	23	57	34	23	51	23	28
60-69	insatta	2 050	1 187	863	2 380	1 394	986	4 095	2 299	1 796	5 586	3 273	2 313	6 444	3 562	2 882	6 115	3 452	2 663
	borttagna	44	24	20	55	33	22	56	28	28	75	33	42	106	54	52	76	43	33
70 eller över	insatta	1 278	684	594	1 339	745	594	2 130	1 152	978	2 579	1 392	1 187	3 113	1 791	1 322	2 987	1 625	1 362
	borttagna	42	30	12	36	22	14	35	16	19	44	27	17	49	28	21	50	38	12
ALLA	* insatta	9 532	5 503	4 029	10 345	5 944	4 401	14 749	8 149	6 600	16 916	9 772	7 142	18 097	10 294	7 796	16 944	9 548	7 386
TOTALT	* borttagna	207	131	76	242	122	120	213	112	101	219	109	109	260	136	124	229	134	95

\* I totalsummorna har medräknats anmälningar med bristfällig personbeteckning som hindrar fastställande av ålder eller kön

**Bilagetabell 3. Orsaken till implantatbehandling 2000–2012**

Orsaken till implantatbehandling 2000–2012														
Orsak till operationen	2000	2001	2002	2003	2004	2005	2006	2007	2008	2009	2010	2011	2012	
Problem med löstagbar protes	706	614	624	573	602	605	721	648	731	555	522	464	431	
Medfödd avsaknad av tänder	213	241	274	241	257	287	304	346	304	254	266	228	209	
Otillräckligt med kvarvarande tänder	263	262	353	373	457	467	412	324	370	277	299	302	348	
Förlorade enskilda tänder eller tandgrupper	3 249	3 424	3 719	4 182	4 623	5 481	6 633	7 449	8 753	9 168	9 995	10 272	9 614	
Annan orsak	55	41	61	69	73	83	107	128	108	76	70	65	72	
Uppgift saknas	253	293	330	279	231	287	231	232	236	445	363	505	573	
Totalt	4 739	4 875	5 361	5 717	6 243	7 210	8 408	9 127	10 502	10 775	11 515	11 836	11 247	

**Bilagetabell 4. Primära komplikationer förenade med insättning av implantat och anmälda 2000–2012.**

Primära komplikationer förenade med insättning av implantat 2000 – 2012														
Primär komplikation	2000	2001	2002	2003	2004	2005	2006	2007	2008	2009	2010	2011	2012	
Infektion	7	9	4	2	4	4	4	10	5	5	4	11	6	
Otillfredsställande ställning	34	25	18	24	22	14	11	12	15	15	13	7	8	
Nervskada	2	1	0	4	1	3	0	1	1	2	2	1	0	
Annan komplikation	27	21	22	30	58	34	36	52	31	34	37	42	28	
<b>Anmälda komplikationer totalt</b>	<b>70</b>	<b>56</b>	<b>44</b>	<b>60</b>	<b>85</b>	<b>55</b>	<b>51</b>	<b>75</b>	<b>52</b>	<b>56</b>	<b>56</b>	<b>61</b>	<b>42</b>	

**Bilagetabell 5. Orsaken till borttagning av implantat 2000-2012.**

Orsaken till borttagning av implantat 2000-2012														
Orsak till borttagning	2000	2001	2002	2003	2004	2005	2006	2007	2008	2009	2010	2011	2012	
Avlossning	87	77	99	87	67	77	76	94	85	85	82	72	70	
Infektion	37	65	53	66	53	65	58	78	72	57	57	73	66	
Yttre trauma	2	1	4	0	3	1		1	1	1	1	1	1	
Felställning av impla	8	9	5	6	9	11	14	4	8	3	10	3	5	
Fraktur av implantat	6	10	7	13	11	7	16	9	15	7	8	11	13	
Annan orsak	15	13	15	19	11	12	8	8	14	13	8	21	16	
Uppgift saknas	2	5	1	4	1		1	1	2	9	8	7	12	
<b>Totalt</b>	<b>157</b>	<b>180</b>	<b>184</b>	<b>195</b>	<b>155</b>	<b>173</b>	<b>173</b>	<b>195</b>	<b>197</b>	<b>175</b>	<b>174</b>	<b>188</b>	<b>183</b>	

**Bilagetabell 6. Åren 1994–2012 insatta tandimplantat enligt produktmärke**

Handelsnamn	1994	1995	1996	1997	1998	1999	2000	2001	2002	2003	2004	2005	2006	2007	2008	2009	2010	2011	2012
Straumann	1 147	1 903	2 047	2 088	2 956	3 423	3 763	3 602	4 127	4 488	5 314	5 422	6 394	6 111	6 381	6 388	7 077	6 872	6 121
Astra Implant	439	624	897	974	1 213	1 503	1 748	1 863	2 043	2 091	2 225	2 812	3 008	3 279	4 084	3 949	4 163	4 088	3 924
Xive	0	0	0	0	0	0	0	0	43	401	520	942	1 745	2 330	2 813	3 021	3 163	3 006	2 344
Nobel Active	0	0	0	0	0	0	0	0	0	0	0	0	0	8	218	278	202	517	798
Replace Select Tapered (R)	3	0	0	0	0	46	240	115	213	406	682	865	820	580	449	673	387	659	736
3M MDI (MINI-IMPLANTYTI)	0	0	0	0	0	0	0	0	0	0	0	0	0	0	0	0	0	164	639
Brånemark MK III	0	0	0	0	0	1	17	392	763	773	747	706	732	394	252	236	339	295	461
3i Implant System	1	27	36	5	120	397	655	745	796	604	540	527	611	766	1 031	795	579	618	449
Brånemark Nobel Direct	0	0	0	0	0	0	0	0	0	0	21	13	33	1	14	78	282	400	
Osteofix	1	8	104	278	315	457	432	515	621	554	571	584	652	614	660	501	423	345	253
Legacy3	0	0	0	0	0	0	0	0	0	0	0	0	0	0	0	0	30	263	187
Nobel Speedy Groovy	0	0	0	0	0	0	0	0	0	0	0	91	67	826	1 025	454	610	273	114
M-implant	0	0	0	0	0	0	0	0	0	0	0	0	0	0	0	0	25	252	109
Hi Tec	0	111	263	318	396	293	152	52	42	74	77	109	94	95	62	97	75	144	102
Ancylus	0	0	0	0	0	0	0	0	0	0	0	0	0	0	0	12	53	53	78
BiOsfix	0	0	0	0	0	0	56	104	106	41	32	77	102	71	50	47	46	35	41
Stergold Implamed	0	0	0	0	0	0	0	0	0	0	0	0	0	0	50	40	158	41	35
Impla-Med	139	243	299	243	161	126	139	127	152	198	179	157	229	107	153	96	13	44	30
Imtec sendax	0	30	0	0	0	0	0	0	0	3	8	28	21	48	35	20	15	28	20
Mini SKY	0	0	0	0	0	0	0	0	0	0	0	0	0	0	0	0	0	4	18
Osstem	0	0	0	0	0	0	0	0	0	0	0	0	0	0	0	0	0	0	17
Osfix	0	12	140	99	84	562	442	405	287	88	24	48	75	59	35	40	35	35	14
Allfit SSO	0	0	0	0	0	0	0	0	1	1	3	4	4	25	13	18	44	4	8
Dentium	0	0	0	0	0	0	0	0	0	0	0	0	0	0	0	0	0	1	8
Frialit II	38	62	93	233	356	354	435	475	433	282	148	93	101	97	105	62	46	9	4
Tekka	0	0	0	0	0	0	0	0	0	0	0	0	0	0	0	0	1	35	3
Brånemark	525	803	911	1 596	1 596	1 362	1 292	748	568	189	108	28	2	2	1	20	10	4	2
IMZ	370	391	302	229	275	174	73	77	18	21	10	13	1	1	0	3	2	0	2
Antenna Plus	0	0	0	0	0	0	0	0	0	0	0	0	0	0	0	0	0	0	2
Impla	0	0	0	0	0	0	0	0	0	50	24	10	27	18	22	0	1	11	0
Imtec	0	0	0	0	0	0	0	0	0	0	0	0	0	0	0	0	7	6	0
Camlog	0	0	0	0	0	0	44	15	32	44	33	25	0	0	2	6	0	2	0
Replace	0	0	0	0	0	0	0	0	0	0	0	0	0	0	0	0	1	2	0
Frialoc	0	0	0	0	0	0	40	120	122	33	5	9	0	0	0	0	0	1	0
Frialit CELLplus	0	0	0	0	0	0	0	0	0	0	42	43	34	58	36	1	0	1	0
Tekla	0	0	0	0	0	0	0	0	0	0	0	0	0	0	0	49	27	1	0
Cal Form	0	0	0	0	0	0	0	7	0	0	0	0	0	0	0	0	0	1	0
Lifecon (Biomedical)	0	0	0	0	0	0	0	0	0	0	0	12	15	6	56	59	0	0	0
Restore Lifecore	0	0	34	3	0	1	0	0	0	0	0	0	0	0	0	0	0	0	0
Spectra-system	0	0	0	0	0	0	0	0	0	0	0	0	0	0	4	33	1	0	0
Friatec	0	0	0	0	0	0	0	17	0	0	0	0	0	0	0	0	2	0	0
PrimaConnex	0	0	0	0	0	0	0	0	0	0	0	0	0	0	0	0	18	0	0
Brånemark Zygoma	0	0	0	0	0	1	4	2	1	4	0	0	1	0	1	0	0	0	0
Tioloc	9	3	0	0	0	0	0	0	0	0	0	0	0	0	0	0	0	0	0
Cresco	0	0	2	0	0	0	0	0	0	0	0	0	0	0	0	0	0	0	0
Vistalix	0	0	0	0	0	0	0	0	0	0	0	0	0	0	0	2	0	0	0
Adin	0	0	0	0	0	0	0	0	0	0	0	0	0	0	0	2	0	0	0
Bicon Integra	0	0	0	0	0	0	0	0	0	0	0	0	0	0	0	0	2	0	0
Integral	0	0	0	0	0	0	0	0	0	0	0	0	1	0	0	0	0	0	0
Imp-dental GMBH	0	0	0	0	0	0	0	0	0	0	0	0	0	0	1	0	0	0	0
Uppgift saknas*	0	0	0	0	0	0	0	0	0	0	0	0	0	0	0	0	0	1	25
<b>Totalt</b>	<b>2 672</b>	<b>4 217</b>	<b>5 128</b>	<b>6 066</b>	<b>7 472</b>	<b>8 700</b>	<b>9 532</b>	<b>9 381</b>	<b>10 368</b>	<b>10 345</b>	<b>11 313</b>	<b>12 618</b>	<b>14 749</b>	<b>15 528</b>	<b>17 540</b>	<b>16 916</b>	<b>17 633</b>	<b>18 097</b>	<b>16 944</b>

**Bilagetabell 7. Åren 1994–2012 borttagna tandimplantat enligt produktmärke**

Handelsnamn	1994	1995	1996	1997	1998	1999	2000	2001	2002	2003	2004	2005	2006	2007	2008	2009	2010	2011	2012
Straumann	16	11	26	32	29	33	58	56	59	76	68	71	74	73	69	52	58	77	57
Astra Implant	4	9	5	12	15	21	17	25	35	46	41	32	31	35	40	30	40	37	52
Xive	0	0	0	0	0	0	0	0	0	5	7	2	12	18	26	18	29	18	18
3i Implant System	0	1	0	1	0	0	10	9	30	11	8	7	9	12	18	29	23	7	16
Frialit II	1	0	4	3	7	16	10	21	17	12	17	9	17	7	6	7	7	11	13
Replace Select Tapered	0	0	0	0	0	0	0	3		2	6	16	9	12	13	4	9	5	12
Nobel Active	0	0	0	0	0	0	0	0	0	0	0	0	0	0	3	4	1	3	11
Osfix	0	0	0	2	1	7	9	14	16	9	7	2	10	15	18	5	7	4	10
Brånemark Nobel Direct	0	0	0	0	0	0	0	0	0	0	1	0	1	0	0	0	0	1	6
Nobel Speedy Groovy	0	0	0	0	0	0	0	2	8	9	11	22	12	6	5	10	2	17	5
IMZ	5	4	9	10	9	10	19	20	8	16	6	11	7	3	8	6	2	13	4
BiOsfix	0	0	0	0	0	0	0	6	2	2	0	1	3	5	1	2	3	5	3
Brånemark MK III	0	0	0	0	0	0	0	0	0	0	0	0	0	0	0	1	5	0	3
Brånemark	16	32	33	58	55	79	61	41	22	27	13	7	10	5	7	8	6	12	2
Impla-Med	2	7	4	0	6	10	6	7	11	8	4	7	3	0	4	3	0	1	2
Osteofix	0	0	0	7	1	3	1	7	5	7	7	1	8	9	3	9	2	2	2
Imtec sendax	0	0	0	0	0	0	0	0	0	0	0	0	4	1	4	0	0	0	2
Hi Tec	0	0	5	6	4	1	14	11	17	4	2	1	0	4	1	4	1	1	1
Nobel Speedy Groovy	0	0	0	0	0	0	0	0	0	0	0	0	0	11	16	6	16	12	1
BioloX	1	0	0	0	0	0	0	0	1	1	0	0	0	0	0	0	1	1	1
Imtec	0	0	0	0	0	0	0	0	0	0	0	0	0	7	2	2	3	4	0
Frialoc	0	0	0	0	0	0	0	0	10	0	0	6	0	0	0	0	0	0	0
Replace	0	0	0	0	0	1	2	1	0	3	2	5	0	1	0	0	0	0	0
Impla	0	0	0	0	0	0	0	0	0	0	0	5	1	0	1	0	0	0	0
Core-vent	0	0	0	0	2	0	0	0	0	0	0	0	0	0	0	0	0	2	0
3M MDI (MINI-IMPLANTYT)	0	0	0	0	0	0	0	0	0	0	0	0	0	0	0	2	1	1	0
Allfit SSO	0	0	0	0	0	0	0	0	0	0	0	0	0	3	1	0	0	0	0
Tekka	0	0	0	0	0	0	0	0	0	0	0	0	0	0	0	0	0	4	0
Cresco	0	0	0	0	0	0	0	0	0	0	0	0	0	0	0	2	0	1	0
Camlog	0	0	0	0	0	0	0	0	0	0	3	0	0	0	0	0	0	0	0
Brånemark Zygoma	0	0	0	0	0	0	0	0	0	0	0	0	0	0	1	0	0	1	0
Frialit CELLplus	0	0	0	0	0	0	0	0	0	0	0	1	0	1	0	0	0	0	0
Stergold Implamed	0	0	0	0	0	0	0	0	0	0	0	0	0	0	0	0	1	1	0
Restore Lifecore	0	0	0	0	0	0	0	0	0	0	0	0	0	1	0	0	0	0	0
Cal Form	0	0	0	0	0	0	0	1	0	0	0	0	0	0	0	0	0	0	0
Tekla	0	0	0	0	0	0	0	0	0	0	0	0	0	0	0	0	0	1	0
<b>Totalt</b>	<b>45</b>	<b>64</b>	<b>86</b>	<b>131</b>	<b>129</b>	<b>181</b>	<b>207</b>	<b>224</b>	<b>241</b>	<b>238</b>	<b>203</b>	<b>206</b>	<b>211</b>	<b>229</b>	<b>247</b>	<b>204</b>	<b>217</b>	<b>242</b>	<b>221</b>

## **Kvalitetsbeskrivning**

### **Tandimplantat i Finland 2011–2012**

#### **Särdrag**

Statistikrapporten Tandimplantat i Finland baseras på implantatregistret, där man samlar ur säkerhetssynpunkt nödvändiga uppgifter om implantat som insätts i människor (ledproteser och tandimplantat) för statistik, forskning och uppföljning. Tandläkarna anmäler frivilligt på en blankett både insatta och borttagna implantat. Förutsättningen för att anmälningsförfarandet som grundar sig på frivillighet ska lyckas är absolut konfidentialitet när det gäller uppgifter om enskilda tandläkare. Således är syftet med registret inte att bekräfta enskilda operatörers kliniska färdigheter och inga uppgifter om enskilda läkare publiceras.

#### **Statistikuppgifternas relevans och de publicerade uppgifternas rättidighet**

Uppgifterna till tandimplantatregistret insamlas i hela Finland på ett anmälningsformulär i det skedet som tandimplantatet sätts in hos patienten eller om implantatet har lossnat eller tas bort från patienten. Det bygger på frivillig aktiv insats från och ansvarskänsla hos den som utför ingreppet.

I tandimplantatregistrets statistikrapport 2011–2012 presenteras material från hela implantatregistrets tid. När man jämför siffror från tidigare statistikrapporter om samma ämne kan det uppträda variationer, för att implantat kan anmälas till registret med så mycket som 2 års fördröjning.

I rapporten presenteras årsstatistik om antal ingrepp, använda metoder med stödåtgärder, komplikationer samt borttagning av implantat enligt ålder och kön.

Upprätthållandet av tandimplantatregistret överfördes från Läkemiddelsverket till Institutet för hälsa och välfärd 1.11.2009. Rapporten är avsedd för hälso- och sjukvårdspersonal, myndigheter, forskare och företag som verkar inom branschen. Implantatregistret är dock inte ett register som ska användas inom produktövervakningen, utan problem med produkten ska anmälas till den myndighet som ansvarar för produktövervakning, och som för närvarande är tillstånds- och tillsynsverket för social- och hälsovården (Valvira) när det gäller medicinsk utrustning och motsvarande.

#### **Metodbeskrivning**

Uppgifterna i registret är insamlade genom att den som sätter in tandimplantat fyller i en anmälningsblankett, på vilken patientens personbeteckning anges samt anteckningar om

implantatoperationen, orsaken till den och vilket implantat som använts. De ifyllda blanketterna skickas till THL. Uppgifterna på blanketten sparas manuellt i registerdatabasen. På samma blankett anmäls borttagning av implantat och vad som har orsakat borttagningen.

### **Uppgifternas riktighet och noggrannhet**

FPA har ersatt patienten för en del av insättningen av tandimplantat inom den privata sektorn sedan 2003. Antalet till registret av privata tandläkare anmälda tandimplantat har jämförts med antalet ersättningar för implantatoperationer från FPA. FPA:s statistik hänför sig till tidpunkten för utbetalningen av ersättningen vilket inte nödvändigtvis infaller samma år som själva ingreppet. De senaste siffrorna från 2012 visar att registret täcker in cirka 77 procent av de tandimplantat som sätts in i Finland. De senaste åren har anmälningarnas täckning av insatta implantat minskat.

När det gäller borttagna implantat kan täckningen inte fastställas. En del implantat lossnar utan att tandläkaren tar bort eller förnyar implantatet. Då kommer det inte anmälning till registret.

I samband med den manuella inmatningen försöker man granska och komplettera saknade och otydliga anteckningar. Alla oklarheter kan dock inte korrigeras.

### **Det publicerade uppgifternas rättidighet**

Anmälningsblanketterna kommer i allmänhet inom cirka 1–2 månader efter att ingreppet har utförts och årsrapportens siffror ligger nära det slutliga antalet. Under de följande åren kompletteras dock fortfarande registret. Avvikelserna i siffrorna i jämförelse med tidigare år beror på, att ett antal anmälningar skickas in med flera års fördröjning. Sedan den föregående statistikrapporten kom ut (oktober 2011) har 602 stycken anmälningar lagts till för år 2010 och för år 2006 ännu 162 stycken. Dessutom leder en del av korrigeringarna till att datum och året för operationen ändras. Uppgifterna i den här statistikrapporten grundar sig på uppgifter som anmälts fram till 10.6.2013.

### **Tillgång till uppgifterna och deras tydlighet/transparens**

Tandimplantatregistrets statistik publiceras på THL:s webbsidor på adressen:

[www.thl.fi/sv/web/thlfi-sv/statistik/statistik-efter-amne/specialiserad-sjukvard/tandimplantat](http://www.thl.fi/sv/web/thlfi-sv/statistik/statistik-efter-amne/specialiserad-sjukvard/tandimplantat).

Statistikrapporten utkommer med två års mellanrum, nästa rapport publiceras år 2015.

### **Statistikens jämförbarhet, tydlighet och enhetlighet/överensstämmelse**

Anmälningen om tandimplantat har skett på samma sätt sedan år 1994.

Tandimplantatregistrets datainsamlingsblankett och dess innehåll har varit oförändrat under hela tiden den funnits.