

Eläkeläisten tulot ja kokemukset toimeentulosta

MIKKO KAUTTO & LIISA-MARIA PALOMÄKI & JUHA RANTALA & EILA TUOMINEN

Johdanto

Suomalaisen eläkeläisväestön taloudellisesta toimeentulosta tiedetään kohtuullisen paljon rekisteritietoon perustuvan tutkimuksen ansiosta. Eläkeläisväestön keskuudessa köyhyys on yhtä yleistä kuin koko väestössä, vaikka lukumääräisesti tulo-köyhien joukossa onkin paljon eläkeläisiä. Köyhyysriski on korkea erityisesti alle 55-vuotiailla työkyvyttömyyseläkeläisillä ja 75 vuotta täyttäneillä naisilla sekä yksinasuvilla eläkeläisillä. Vakavia toimeentulo-ongelmia eläkeläisillä on kuitenkin keskimääräistä vähemmän.

Eläkeläisten omista toimeentulokokemuksista tutkimustietoa on sen sijaan hyvin vähän. Yleisönosastokirjoittelussa toistuu eläkkeensaajien tyytymättömyys ruoan, energian, terveydenhoidon palvelujen ja lääkkeiden hintojen noususta. Kirjoitteluun yhdistyy usein tyytymättömyys eläkkeiden tasoon tai indeksointiin. Kuinka yleistä tai vakavaa ilmiötä kirjoitukset välittävät? Onko eläkeläisten joukossa erityisen vaikeassa tilanteessa olevia ryhmiä? Tutkimustiedon valossa tiedämme oikeastaan vain sen, että koetut toimeentulohankaluudet ovat yleisempiä opiskelijoiden ja työttömien keskuudessa kuin eläkeläisillä (Moisio 2008). Eläkeläisten tuloja ja kokemuksia ei toistaiseksi ole tarkasteltu yhtä aikaa.

Artikkelimme lähtökohtana on näkemys siitä, että taloudellisen toimeentulon tutkimuksessa tulisi ajoittain pyrkiä huomioimaan sekä objektiivisiä että subjektiivisiä näkökohtia. Subjektiivisilla mittareilla saatu tieto täydentää objektiivisilla mittareilla saatua kuvaa ja päinvastoin. Esimerkiksi oman tilanteen tulkinta voi vaikuttaa yksilön valintoihin ja tätä kautta myös hänen toimeentuloonsa. Kokemukset objektiivisten tulotarkastelujen rinnalla ovat tärkeitä myös yhteis-

kuntapolitiikan legitimitietin kannalta (Kangas & Ritakallio 2008). Eri mittareiden käyttö on osoittautunut tarpeelliseksi köyhyystutkimuksessa. Veli-Matti Ritakallion (1994) mukaan moderni köyhyys on monimuotoista ja siksi on perusteltua käyttää useampaa menetelmää yhtäaikaaisesti.

Eläkeläisten toimeentulon tutkimuksessa tähän antaa mahdollisuuden käytössämme oleva tuore tutkimusaineisto, jossa on samalta vuodelta sekä rekistereihin perustuvia tietoja tuloista että haastattelutietona ihmisten oma näkemys toimeentulostaan. Yhdistelynäkökulma avaa uusia mielenkiintoisia kysymyksiä, sillä eri mittareiden antamaa kuvaa toimeentulovaikeuksista voidaan verrata. Tulotietojen valossa köyhyysriskissä olevasta väestöstä runsas neljäsosa on eläkeläisiä (Tilastokeskus 2009b). Voidaan kysyä, missä määrin pienituloisuus heijastaa myös toimeentulo-ongelmia eläkeläisten keskuudessa. Objektiivisilla ja subjektiivisilla mittareilla ei välttämättä paikanneta samoja ryhmiä hyvinvoiviksi tai huono-osaisiksi (vrt. Heikkilä 1990; Kangas & Ritakallio 1996).

Käymme aluksi läpi aihepiiristä tehtyä kotimaista tutkimusta ja esittelemme tästä kumpuavat tutkimuskysymykset. Analyysi etenee siten, että aluksi selvitämme, millainen on eläkeläisväestön taloudellinen asema sekä rahatulolla että kokemuksilla mitaten suhteessa työssä käyviin, työttömiin ja opiskelijoihin. Tämän jälkeen tarkastelemme tulotason ja toimeentulokokemusten välistä riippuvuutta eläkeläisväestössä. Koska aiemmassa tulopohjaisessa tutkimuksessa ikä, sukupuoli ja siviilisääty ovat osoittautuneet keskeisiksi eläkeläisväestön tuloeroja identifioiviksi taustamuuttujiksi, tarkastelemme lopuksi, missä määrin ne ja mallinnukseen mukaan otettu koettu terveys profiloivat tulotasoltaan erilaisten eläkeläisten toimeentulokokemuksia.

Aikaisempi tutkimus eläkkeensaajien taloudellisesta toimeentulosta

Yksilön elämänkaarella työnteon lopettamisen jälkeiseen vanhuuden aikaan liittyy selkeä köyhyysriski (Rowntree 1901). Eläkejärjestelmät kehittyivät poistamaan köyhyyttä ja turvaamaan ihmisarvoista elämää niin kuin myös Suomessa 1950- ja 1960-luvuilla voimaan tulleet kansan- ja työeläkejärjestelmät. Järjestelmien antaman turvan riittävyttä oli tarpeen tutkia, ja ensimmäinen kattava tutkimus tehtiin Terho Pulkisen (1969) johdolla. Tutkimus käsitteli vanhus- ja työkyvyttömiä eläkeläisten taloudellista tilannetta. Kiinnostavaa on, että tutkimuksessa valotetaan ensimmäisen kerran eläkeläisväestön toimeentuloa sekä objektiivisten tulotietojen että omakohtaisten kokemusten avulla. Sittenkin eläkeläisväestön toimeentuloa koskeva tutkimus on painottunut tulotietojen hyödyntämiseen.

Eläkkeiden tasoa ja eläkeläisten toimeentuloa on tutkittu kohtuullisen paljon ja monipuolisesti (Hagfors & al. 2003; Uusitalo 2006; Rantala & Suoniemi 2007). Kiinnostuksen kasvua eläkeläisten toimeentulon tutkimiseen selittää yhtäältä 1990-luvun alun lama ja sen vaikutusten selvittämisen tarve, toisaalta eläkejärjestelmään 1990-luvun puolivälistä alkaen tehdyt muutokset. Tutkimuksista käy ilmi mm., että eläkkeiden ostovoima on parantunut ja eläkkeelle siirtyneiden vanhuuseläkkeet ovat suurempia kuin eläkkeellä pitkään olleiden. Eurooppalaisissa vertailuissa Suomi sijoittuu lähelle maiden keskiarvoja: eläkkeet eivät ole korkeita joskaan eivät mataliakaan (Ahonen 2006). Toisaalta eläkkeensaajien joukossa on hyvin erilaisessa tilanteessa olevaa väkeä ja toimeentulon riittävyden osalta voidaan nostaa esille joitakin vaikeammassa asemassa olevia ryhmiä, erityisesti osa kansaneläkkeensaajista ja työkyvyttömyyseläkkeensaajista (Kautto & al. 2009; Tuominen & al. 2008).

Kun tarkastelu ulotetaan kattamaan kaikki tulonlähteet ja maksetut verot, on todettu, että eläkeläisten toimeentulo on heikentynyt laman jälkeen suhteessa palkansaajien toimeentuloon (Uusitalo & al. 2003; Rantala 2006; Rantala & Suoniemi 2007). Toisaalta toimeentulo jakautuu eläkkeensaajien keskuudessa tasaisemmin kuin koko väestössä eikä köyhyys ole keskimääräistä yleisempää. Vakavia toimeentulo-ongelmia on myös keskimääräistä vähemmän. Yksin asuvien eläkeläisten köyhyysriski on kuitenkin korkea.

Erityisesti alle 55-vuotiaiden ja ikääntyneiden yksin asuvien naisten asema on huono.

Eläkkeiden tasoa ja eläkeläisten toimeentuloa koskevat tutkimukset perustuvat rekisteripohjaisiin otoksiin tai koko eläkeläisväestöä koskevaan tietoon. Tulotiedot on saatu Kansaneläkelaitoksen ja Eläketurvakeskuksen eläkerekistereistä sekä Tilastokeskuksen tulojaon palveluaineistosta. Tulojaon palveluaineisto sisältää yhdenmukaisesti kerättyä tietoa henkilöiden ja samassa kotitaloudessa asuvien tuloista ja tulorakenteesta. Hallinnollisista rekistereistä kerättyä tietoa on täydennetty haastattelutiedoilla. Näiden objektiivisiin tulotietoihin pohjautuvien aineistojen etuna on niiden laajuus ja yhdenmukaisuus, joka helpottaa tutkimustulosten yleistettävyyttä.

Objektiivisesti havaittu toimeentulo ei ole sama asia kuin kokemusperäinen toimeentulo. Subjektiivisten kokemusten selvittäminen vaatii toimeentulon kysymistä ihmisiltä suoraan, ts. haastattelu- ja kyselyaineistoja. Suomessa eläkeläisten toimeentulokokemuksia on mahdollista tutkia elinolututkimusaineistoilla, eurooppalaisen ns. ECHP-aineiston Suomen aineistolla sekä vuodesta 2004 alkaen Stakesin (nyk. THL) hyvinvointi- ja palvelut -kyselyaineistolla (HYPA). Myös muita erillisaineistoja on kerätty, kuten vanhusbarometri vuosina 1994 ja 1998 ja Turun yliopiston kyselytutkimukset vuosilta 1995, 2000 ja 2005 (Kangas & Ritakallio 2003). Haastatteluaineistot ovat sisältäneet lukuisan joukon erilaisia kysymyksiä ja niiden raportoinnissa on pyritty perustulosten raportointiin ja eri mittareiden antaman yleiskuvan vertailuun. Selkeästi eläkeläisväestön toimeentulon tutkimiseen keskittynyttä subjektiivisia mittareita hyödyntävää tutkimusta ei näihin aineistoihin perustuen toistaiseksi ole tehty.

Elinolututkimusten raportoinnissa eläkeläisten tilanne ei ollut erityisen seurannan kohteena. Vanhusbarometriaineistosta ei raportoitu ikääntyneiden kokemuksia toimeentulosta tulotason mukaan. HYPA-aineistojen avulla on tutkittu eläkeläisväestön elämänlaatua laajemmasta näkökulmasta.¹ ECHP-aineistosta ovat Irmeli Penttilä ja

1. HYPA 2004 -aineistosta Marja Vaarama ja kumppanit (2006) tutkivat ikääntyneiden toimintakykyä, palveluita ja koettua elämänlaatua, ja HYPA 2006 -aineistosta Marja Vaarama ja Kati Ollila (2008) tutkivat kolmannessa iässä olevien 60–79-vuotiaiden elinolojen ja koetun elämänlaadun välisiä yhteyksiä ja vertasivat niitä neljännessä iässä olevien yli 80-vuotiaiden kokemuksiin.

kumppanit (2003) tutkineet tuloköyhyyttä ja köyhyyden dynamiikkaa osana suomalaisen köyhyyden tutkimusta. Eläkeläisväestöä koskevilla päätelmissään he totesivat, että subjektiiviset kokemukset köyhyydestä olivat harvinaisempia eläkkeelle siirtyneillä kuin aktiivi-ikäisillä. Turun yliopiston kyselytutkimusten raportoinnissa vertailtiin eri mittareilla saatavaa kuvaa köyhyydestä, mutta eläkeläisväestön osalta eroja ei tarkasteltu erikseen.

Lähimmäksi tämän artikkelin tutkimuskysymyksiä sijoittuu Tilastokeskuksen tuoreimmasa tulonjakotilastossa esitetty tieto väestön koetusta toimeentulosta (Tilastokeskus 2009a). Siinä ihmisiltä on kysytty menojen kattamista kotitalouden kuukausituloilla, asumismenojen taloudellista rasittavuutta sekä maksamattomia laskuja. Yleisesti ottaen kotitalouksien toimeentulo-ongelmat vähenivät vuosien 2003 ja 2006 välillä. Yhteisvaikutuksen tarkastelemiseksi Tilastokeskus on rakentanut summamuuttujan valituista vaikeuksista. Summamuuttujan perusteella ongelmien yleisyys oli suurinta työttömien talouksissa ja opiskelijakotitalouksissa. Eläkeläistalouksissa toimeentulovaikeudet kasvoivat vuodesta 2003 vuoteen 2006 toisin kuin muissa kotitalouksissa, toisaalta raportoitu toimeentulovaikeuksien taso ei ollut erityisen korkea.

Tämän artikkelin tavoitteena on tuottaa uutta tietoa eläkeläisten taloudellisesta toimeentulosta kyselyaineistoon perustuen. Aikaisempi tulopohjainen tutkimus muodostaa lähtökohdan kysymyksenasetteluille. Pääkiinnostuksen kohteena ovat yhtäältä se, kuinka yhdenmukaisen kuvan subjektiiviset ja objektiiviset mittarit antavat eläkeläisten taloudellisesta toimeentulosta, ja toisaalta se, miten kokemukset ja tulot liittyvät toisiinsa. Tutkimuksen tarkoituksena on selvittää: 1) miten hyvin eläkeläiset arvioivat tulevansa toimeen tuloillaan, 2) miten eläkeläisten kokemukset toimeentulosta eroavat työssä olevien ja muiden väestöryhmien kokemuksista, 3) miten hyvin käytettävissä olevat tulot selittävät eläkeläisten subjektiivisia kokemuksia toimeentulosta ja 4) selittävätkö aikaisemmissa tutkimuksissa löydetty tekijät myös pienituloisten eläkeläisten toimeentulokokemuksia?

Aineisto ja menetelmät

Tutkimusartikkeli perustuu Stakesin Suomalaisen Hyvinvointi ja Palvelut 2006 -aineistoon (ns.

HYPÄ-aineisto, ks. Moisio 2006), joka on puhe- ja käyntihaastatteluja yhdistävä osittain paneelimuotoinen rekisteritiedoilla täydennetty kyselytutkimus. Kysely suoritettiin 18–79-vuotiaille Manner-Suomessa asuville suomen- ja ruotsinkielisille henkilöille. Otoksen koko on 5798 ja vastausprosentti 83,7. Käytettävissä olevassa aineistossa havaintoja on 4530, joista eläkeläisiä oli 1233. Aineisto kattaa monipuolisesti otoshenkilöiden hyvinvointia kuvaavia osa-alueita, kuten tuloja, työllisyyttä, terveyttä, asumista, sosiaalisia suhteita ja sosiaalipalvelujen käyttöä. Aineistoon on liitetty haastatteluvuoden 2006 tulotiedot, jotta pystymme mittaamaan tuloja ja kokemuksia samalta vuodelta. Tieto henkilön pääasiallisesta toiminnasta perustuu haastateltavan omaan ilmoitukseen.

Tässä artikkelissa keskitymme eläkeläisten taloudelliseen toimeentuloon sekä rekistereistä saatavien tulotietojen että henkilöiden itsensä vastaaman tiedon valossa. Todettua ja koettua toimeentuloa tarkastellaan kuitenkin aluksi työssä käyvien, eläkeläisten, työttömien ja opiskelijoiden ryhmissä. Henkilön objektiivista taloudellista toimeentuloa vuonna 2006 mittaamme kulutusyksikköä kohden lasketun ns. käytettävissä olevan ekvivalenttirahatulon avulla. Käytettävissä oleva rahatulo sisältää henkilön ja samassa kotitaloudessa asuvien muiden jäsenten rekisteripohjaiset tulotiedot. Ekvivalenttitulo saadaan, kun kotitalouden yhteenlaskettu rahatulo jaetaan OECD:n kulutusyksikköluvulla, jossa kotitalouden ensimmäinen aikuinen saa painon 1, muut aikuiset painon 0,5 ja 0–13-vuotiaat lapset painon 0,3. Tarkastelun kohteena on siis näin henkilö, mutta toimeentulon osalta otetaan huomioon samassa kotitaloudessa asuvien jäsenten tulot ja kotitalouden rakenne. Jatkossa taloudellisella toimeentulolla tarkoitamme käytettävissä olevaa ekvivalenttia rahatuloa. On merkillepantavaa, että käyttämämme rahatulo ei sisällä laskennallisia tuloeria, kuten omassa käytössä olevasta omistusasunnosta saatavaa asuntotuloa. Näin ollen aineistosta laskettu ekvivalentti rahatulo ei ole identtinen tulonjaon palveluaineistoon perustuvan käytettävissä olevan ekvivalenttitulon kanssa. Toisaalta monet kansainväliset tulonjakoaineistot perustuvat rahatulokäsittelyeseen, kuten LIS- ja ECHP-aineistot.

Subjektiivista kokemusta toimeentulosta tutkimme kysymyksen ”*Miten kotitalouden tulot riittävät menojen kattamiseen?*” avulla. Sama kysymys on esitetty myös vuoden 2004 HYPÄ-kyse-

lyssä ja aikaisemmissa ECHP-kotitaloustiedusteluissa sekä EU SILC -kyselyissä. Näin ollen myöhempi ajallinen vertailu on mahdollista. Kokeilimme myös kysymystä ”Jääkö rahaa säästöön?” toimeentulon kokemisen mittariksi, mutta kaksiluokkaisena se ei osoittautunut yhtä informatiiviseksi kuin kuusiluokkainen menojen kattamisen kokemusta kuvaava muuttuja. Muuten tämä kysymys antoi kohtuullisen samanlaisen kuvan ihmisten taloudellisesta tilanteesta.

Aineistoa analysoidaan keskeisten tunnuslukujen, ristiintaulukoiden ja niitä havainnollistavien kuvien avulla. Artikkelin lopussa tarkastellaan yksilöllisten ominaisuuksien roolia toimeentulokokemuksiin sekä ordinaalisen että perinteisen kaksiluokkaisen logit-mallin avulla. Ensin mainitun mallin käyttöä puoltaa se, että kokemusta rahojen riittävydestä on mitattu järjestysasteikon avulla. Näin pystyimme parhaiten hyödyntämään kaiken sen informaation, jota eläkeläisten rahojen riittävydestä aineistosta on saatavilla. Mallinnuksen taustalla on käsitys siitä, että kokemus rahojen riittävydestä on luonteeltaan jatkuva muuttuja, joka voi lisääntyä tai vähentyä asteittain. Esimerkiksi rahatulon pieneneminen tai terveydentilan heikkeneminen voi ilmetä ilmoitettujen toimeentulovaikeuksien kasvuna. Sovellamme myös perinteisempää logit-mallia, joka itse asiassa on ordinaalisen logit-mallin erikoistapaus. Sen käyttöä puolestaan puoltaa se, että halusimme yksinkertaisella tavalla verrata niitä eläkeläisiä, joilla on toimeentulovaikeuksia sellaisiin, joilla ei ole toimeentulovaikeuksia. Hy-

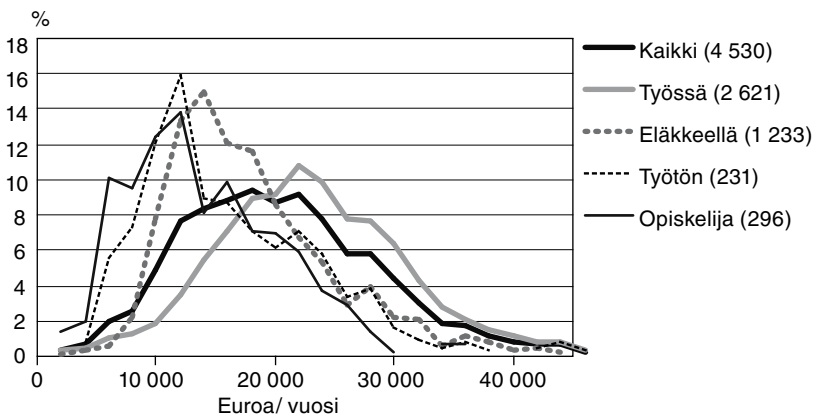
viä kuvauksia käyttämistämme logit-malleista tarjoavat esim. G.S. Maddala (1983), Alan Agresti (1990) ja J. Scott Long (1997).

Eläkeläisten tulot ja toimeentulokokemukset eri väestöryhmiin verrattuna

Tutkimuksen kohdejoukon, 18–79-vuotiaan väestön käytettävissä oleva ekvivalenttirahatulo oli vuonna 2006 keskimäärin 21 300 euroa vuodessa ja mediaani 19 200 euroa. Alimmassa tulokymmenyksessä tulot olivat enintään 9 800 euroa ja ylimmässä vähintään 32 600 euroa. Keskimäärin eniten tuloja oli työssä käyvillä, sitten eläkeläisillä, työttömillä ja opiskelijoilla. Tulojakaumista nähdään, että eläkeläisten tulot painottuvat koko 18–79-vuotiaan väestön tulojakauman vasemmalle puolelle opiskelijoiden ja työttömien tavoin (kuva 1).

Kun huomio kiinnitetään kaikkein pienituloimpiin eli alimpaan kymmenykseen, saamme selville, keitä kaikkein köyhimät ovat. Alimmasta kymmenyksestä työssä käyviä oli 29 prosenttia, eläkeläisiä 24 prosenttia, työttömiä 13 prosenttia sekä opiskelijoita 30 prosenttia. Kaikista pienituloimpien joukossa on siis kohtuullisen paljon eläkeläisiä. Osuudet heijastavat osaksi näiden ryhmien suuruutta väestössä ja kertovat, keitä ovat köyhimät 18–79-vuotiaassa väestössä, mutta eivät sitä, kuinka yleistä pienituloisuus kussakin ryhmässä on. Kun tarkastelimme, miten

Kuva 1. Käytettävissä oleva ekvivalenttirahatulo pääasiallisen toiminnan mukaan vuonna 2006, 18–79-vuotiaat, %



Suluissa on henkilöiden määrä kussakin ryhmässä. Kuviosta puuttuu luokka muu n=149.

suurella osuudella kustakin ryhmästä tulot sijoituvat alimpaan kymmenykseen, niin eniten pienituloisia oli opiskelijoissa (34 %) ja seuraavaksi työttömissä (25 %). Alimpaan kymmenykseen sijoittui eläkeläisistä noin 10 prosenttia ja työssä käyvistä vain viisi prosenttia.

Subjektiiivista kokemusta toimeentulosta selvitettiin kysymällä vastaajalta seuraavaa: ”*Kotitaloudella voi olla erilaisia tulolähteitä ja useammalla jäsenellä tuloja. Kun kotitaloutenne kaikki tulot otetaan huomioon, onko menojen kattaminen näillä tuloilla: 1) erittäin hankalaa, 2) hankalaa, 3) melko hankalaa, 4) melko helppoa, 5) helppoa 6) vai hyvin helppoa?*” Selkeyden ja ääriluokkiin sijoituvien vastausten vähyyden vuoksi on seuraavissa tarkasteluissa yhdistetty luokat ”erittäin hankalaa” ja ”hankalaa”, samoin luokat ”hyvin helppoa” ja ”helppoa”. Yhteensä 25 vastaajaa (0,6 %) ei antanut vastausta kysymykseen.

Valtaosalla vastaajista ei ollut vaikeuksia kattaa menojaan (kuva 2). Melko helpoksi sen koki 44 prosenttia, helpoksi tai hyvin helpoksi 28 prosenttia vastaajista. Toisaalta 17 prosentilla menojen kattaminen oli melko hankalaa ja yhdeksällä prosentilla hankalaa tai erittäin hankalaa. Helpoimmaksi menojen kattamisen kokevat työssä käyvät ja hankalimmaksi työttömät ja opiskelijat. Eläkeläisten kokemukset sijoittuvat näiden ryhmien väliin. Ryhmien välinen järjestys ei siis muutu käytettäessä subjektiivista toimeentulomittaria.

Kun kokemusten jakautumista tarkasteltiin

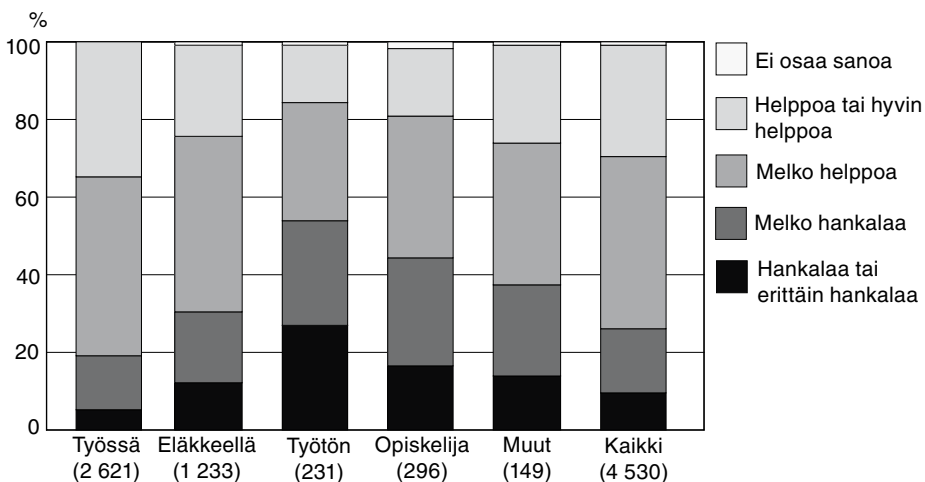
erikseen tulojakauman alimmassa kymmenyksessä, jossa hankaluuksien voi olettaa olevan yleisimpiä, erottautuivat työttömät samalla tavalla eniten toimeentulohankaluuksia kokevaksi ryhmäksi. Vaikka tulotaso on kaikissa ryhmissä matala (enintään n. 9 800 €), ovat vakavat toimeentulohankaluudet melkein kaksi kertaa yleisempiä työttömillä kuin työssä käyvillä ja eläkeläisillä. Työttömistä toimeentulonsa koki hankalaksi tai erittäin hankalaksi 46 prosenttia, kun osuus työssä käyvillä ja eläkeläisillä oli 20 prosenttia. Opiskelijoilla oli työttömien jälkeen seuraavaksi eniten hankaluuksia.

Eläkeläisten kokemukset toimeentulosta tulotason mukaan

Tulotason noustessa kokemukset toimeentulon hankaluudesta oletettavasti vähenevät. Toisaalta tulojen perusteella köyhäksi luokiteltu henkilö ei välttämättä koe toimeentuloansa hankalaksi ja hyvätulolisella voi olla suuriakin vaikeuksia selviytyä menoistaan. Koska kiinnostuksemme kohteena ovat nimenomaan eläkeläisten taloudellinen toimeentulo ja subjektiiviset kokemukset siitä, keskitymme seuraavassa vain eläkeläisiin.

Kuvassa 3 on tarkasteltu otosaineiston eläkeläisten kokemuksia menojen kattamisesta tulotason suhteen tarkimmalla mahdollisella luokituksella. Kuvan 3 perusteella voi todeta, että melko harva eläkeläinen kokee toimeentulonsa hy-

Kuva 2. Menojen kattamisen hankaluus/helppous pääasiallisen toiminnan mukaan vuonna 2006, %



Suluissa on henkilöiden lukumäärä kussakin ryhmässä

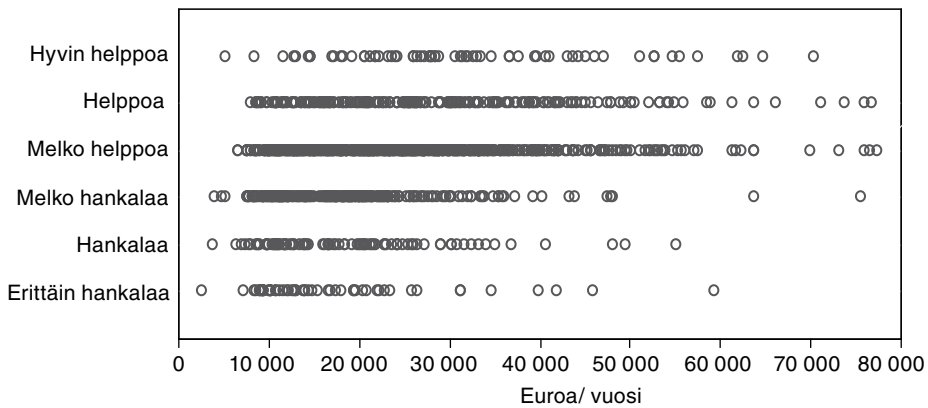
vin vaikeaksi tai hyvin helpoksi. Silmäänpistävää on suuri hajonta tulojen suhteen. Esimerkiksi toimeentulonsa melko helpoksi kokeneita eläkeläisiä löytyy lähes koko tuloskaalalta.

Tarkastelun selkeyttämiseksi kuvassa 4 kokemusluokat ”hankalaa” ja ”erittäin hankalaa” on yhdistetty, samoin luokat ”helppoa” ja ”hyvin helppoa”. Kokemuksia tarkastellaan tulokymmenyksittäin. Olemme siis jakaneet eläkeläiset kymmeneen yhtä suureen tuloryhmään ottamalla huomioon vain eläkeläisten rahatulon. Esimerkiksi ensimmäisessä kymmenyksessä vuositulot ovat enintään noin 9 800 euroa, toisessa 11 300 euroa ja kolmannessa 12 800 euroa. Ylimmässä tulokymmenyksessä vuositulot ovat vähintään 27 700 euroa.

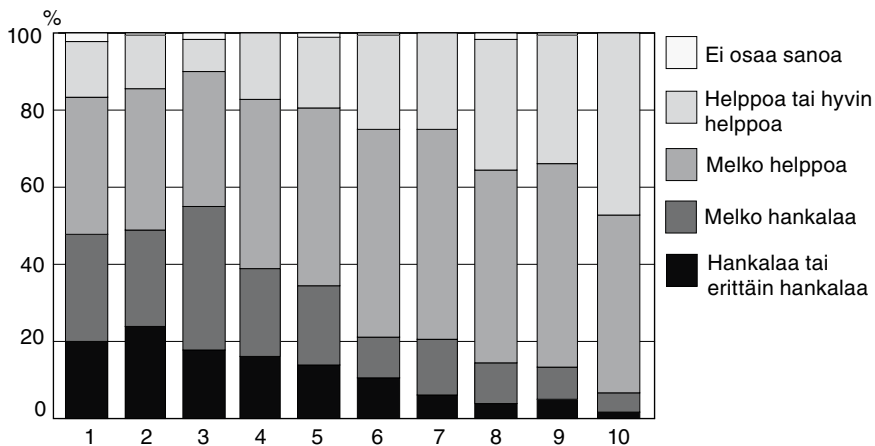
Kuvasta voidaan havaita ensinnäkin se, että toimeentulovaikkeudet vähentyvät tulojen lisääntyessä. Vakavia ongelmia toimeentulon kokemisessa oli eniten kolmeen alimpaan tuloluokkaan kuuluvien eläkeläisten keskuudessa. Heistä noin viidesosa koki menojen kattamisen hankalaksi tai erittäin hankalaksi. Suurituloisilla eläkeläisillä vakavia toimeentulovaikkeuksia oli vähän. On kuitenkin hyvä huomata, että myös melko suurilla tuloilla voidaan kokea menojen kattaminen erittäin hankalaksi.

Toinen tärkeä tulos on se, että yleensä eläkeläiset kokevat toimeentulonsa melko helpoksi. Alimmassa tuloluokassa toimeentulonsa vähintäänkin helpoksi koki noin puolet. Keskituloisilla eläkeläisillä helpoksi toimeentulonsa kokevien

Kuva 3. Menojen kattamisen hankaluus/helppous vuonna 2006 ekvivalenttirahatulon mukaan, eläkeläiset, %



Kuva 4. Menojen kattamisen hankaluus/helppous vuonna 2006 eläkeläisten tuloista lasketuissa tulokymmenyksissä, eläkeläiset, %



osuus on kaksi kolmasosaa ja suurituloisimmilla eläkeläisillä yli 90 prosenttia.

Vertailun vuoksi tarkastelimme vastaavalla tavalla myös koko väestön kokemuksia eri tulokymmenyksissä. Kokemukset toimeentulovaikeuksista vähenivät nytkin tulotason noustessa, mutta vielä selvemmin kuin eläkeläisillä. Yksi selitys selkeämpään tulokymmenyksen välisen koetun hankaluuden vähenemiseen koko väestössä on se, että tuloerot – ja siten tulokymmenysten väliset erot – ovat suuremmat kuin eläkeläisten keskuudessa.

Eläkeläisten toimeentulokokemukset tulotason ja eräiden taustatekijöiden mukaan

Keitä ovat pienituloiset eläkeläiset, joilla itse koettuja toimeentulovaikeuksia on eniten, ja löytyykö taustatekijöitä, jotka erottelevat heidät toimeentulonsa helpoksi kokeneista pienituloisista eläkeläisistä? Keitä ovat ne keski- ja suurituloiset eläkeläiset, jotka kokevat toimeentulonsa vaikeaksi? Tämän kaltaisten kysymysten selvittämiseksi eläkeläiset jaettiin kuvan 4 antaman informaation perusteella kolmeen ryhmään: pienituloiset (kolmeen alimpaan tulokymmenykseen kuuluvat), keskituloiset (neljänestä seitsemänteen tulokymmenykseen kuuluvat) ja hyvätuloiset (kolmeen ylimpään kymmenykseen kuuluvat). Tämän jälkeen laskettiin kussakin tulo-ryhmässä erikseen sukupuolen, iän, parisuhteen ja koetun terveyden mukaan niiden eläkeläisten osuus, joilla menojen kattaminen oli jollakin tasolla hankalaa.

Taulukosta 1 nähdään, että kaikissa ryhmissä toimeentulovaikeuksia kokeneiden osuus nousee alempaan tuloryhmään siirryttäessä. Erityisen hankalaksi toimeentulonsa kokevat alle 55-vuotiaat ja huonoksi terveytensä kokevat pienituloiset eläkeläiset. Ei-parisuhteessa elävillä hankaluuden kokemukset ovat hieman yleisempiä kuin parisuhteessa elävillä. Sen sijaan sukupuolten välil-

ta eläkeläisistä? Keitä ovat ne keski- ja suurituloiset eläkeläiset, jotka kokevat toimeentulonsa vaikeaksi? Tämän kaltaisten kysymysten selvittämiseksi eläkeläiset jaettiin kuvan 4 antaman informaation perusteella kolmeen ryhmään: pienituloiset (kolmeen alimpaan tulokymmenykseen kuuluvat), keskituloiset (neljänestä seitsemänteen tulokymmenykseen kuuluvat) ja hyvätuloiset (kolmeen ylimpään kymmenykseen kuuluvat). Tämän jälkeen laskettiin kussakin tulo-ryhmässä erikseen sukupuolen, iän, parisuhteen ja koetun terveyden mukaan niiden eläkeläisten osuus, joilla menojen kattaminen oli jollakin tasolla hankalaa.

Taulukko 1. Menojen kattamisen hankaluus eläkeläisillä vuonna 2006 eläkeläisten tuloista lasketun taloudellisen aseman ja eräiden taustatekijöiden mukaan, %

	Menojen kattamisen melko hankalaksi, hankalaksi ja erittäin hankalaksi koekien osuus, %				Yhteensä,(n)
	1–3	4–7	8–10	Kaikki, %	
Sukupuoli	(.099)	(.299)	(.983)	(.236)	
mies	45	31	11	28	574
nainen	54	27	11	32	659
Ikä	(.084)	(.093)	(.385)	(.000)	
18–54	70	50	13	52	77
55–64	50	31	15	29	328
65–74	50	26	9	27	584
75–79	45	26	7	32	244
Parisuhte	(.231)	(.159)	(.022)	(<.001)	
ei parisuhteessa	53	33	21	42	411
parisuhteessa	47	27	10	24	822
Koettu terveys	(<.001)	(<.001)	(.084)	(<.001)	
melko hyvä/ hyvä	41	21	8	22	564
keskinkertainen	48	30	14	31	469
melko huono/ huono	74	47	18	51	194
Kaikki, %	51	29	11	30	
Yhteensä, (n)	376	491	366		1233

Reunajakaumien n todellisten havaintojen lukumäärä, %-luvut on laskettu painotetuista luvuista. Tilastolliset merkitsevyydet on testattu erikseen tuloryhmissä ja koko eläkeläisväestössä khiin neliö -testillä, tilastolliset merkitsevyydet sulkeissa.

lä erot eivät ole suuret. Suurituloisimpien naisten ja miesten toimeentulokokemukset eivät eroa toisistaan.

Alle 55-vuotiaat kokevat toimeentulonsa vaikeammaksi kuin vanhemmat eläkeläiset. Tämänikäiset eläkeläiset ovat valtaosin työkyvyttömyyseläkkeen saajia. Heistä erityisesti yksin asuvat henkilöt kokevat menojen kattamisen poikkeuksellisen hankalaksi alimmissa tuloluokissa. Tulokset ovat samansuuntaisia objektiivisiin tulotietoihin perustuvien tutkimustulosten kanssa (Rantala & Suoniemi 2007). Työkyvyttömyyseläkkeisten eläketaso on keskimääräistä eläketasoa alempi. Kaikkein matalin se on nuorilla työkyvyttömyyseläkkeen saajilla, ja heidän joukossaan on paljon myös pelkän kansaneläkkeen saajia (Tuominen & al. 2006).

Alimpaan tuloryhmään kuuluvien 75 vuotta täyttäneiden eläkeläisten kokemat toimeentulovaikeudet ovat sen sijaan tuloryhmässään lähes keskimääräistä tasoa, vaikka 75 vuotta täyttäneiden köyhyysriskin on havaittu olevan korkea. Hieman yllättävän havainnon taustalla on monia syitä. Tässä pienituloisia ovat kolmeen alimpaan tulokymmenykseen kuuluvat eläkeläisten tulojakaumasta laskettuna. Pienituloisuuden yläraja on siksi korkeampi kuin mihin köyhyysriskitarkastelut perustuvat, jolloin joukkoon tulee huomioituksi myös köyhyysrajan yläpuolella eläviä eläkeläisiä. Käytetty jaottelu on siksi pienituloisuutta vähemmän paikantava. Myös asuntotulolla on merkitystä toimeentuloon. Tässä työssä ei ole huomioitu asuntotuloa.

Taustalla voi olla myös kirjallisuudessa ”tyytyväisyysparadoksiksi” (*the satisfaction paradox*) kutsuttu ilmiö (Hansen & al. 2008). Ikääntyneempien kohtalainen tyytyväisyys objektiivisesti huonompaan taloudelliseen tilanteeseen voi selittyä ikääntymisellä, elämäntilanteella ja kohortin kokemuksilla. Ikääntymiseen yhdistyy erilaisia toimintakykyyn, tulonhankintaan ja muuhun toimintaan liittyviä rajoitteita, minkä vuoksi ihminen saattaa sovittaa tarpeensa tai vertailustandardinsa matalammiksi. Ikääntyneemmän kohortin nuoruudessa kokemat taloudelliset hankaludet saattavat myös määrittää vanhuuden tarpeita.

Parisuhteessa elävät kokevat toimeentulonsa helpommaksi kuin ne, jotka eivät ole parisuhteessa.² Talouden jakaminen puolison kanssa ja siitä mahdollisesti seuraavat yhteiskulutushyödyt näyttäisivät siten kaikilla tulotasoilla vähentävän toimeentulo-ongelmia. Pienituloiset eivät tässä

suhteessa eroa keski- ja suurituloisista, joskin tälläkin osin on muistettava käytetyn tuloluokituksen karkeus.

Vaikka sukupuolten välillä ei ole suurta eroa, kokevat naiset alimmassa tuloryhmässä kuitenkin toimeentulonsa hankalammaksi kuin miehet. Yksin asuvia pienituloisia naisia on etenkin vanhimmissa ikäryhmissä. Tulotietoihin perustuvissa tutkimuksissa on tullut esille ikääntyneiden naisten tuloköyhyys (Uusitalo 2006; Rantala & Suoniemi 2007).

Vahvimmin erot toimeentulokokemuksissa tulevat esille, kun tarkastelussa huomioidaan koettu terveys. Terveytensä hyväksi tai melko hyväksi arvioivat kokevat toimeentulonsa helpommaksi kuin keskinkertaiseksi tai huonoksi terveytensä arvioivat. Toimeentulo-ongelmia on erityisesti terveytensä heikoksi kokevilla pienituloisilla. Ryhmässä jopa kolme neljästä kokee menojen kattamisen hankalaksi. Tulokinnassa on huomioitava sosioekonomisen aseman ja terveydentilan selkeä yhteys (Prättälä & al. 2007). Korkeasti koulutetut ja hyvätuloiset ovat terveempiä kuin matalammin koulutetut ja pienituloiset. Yleisintä huono terveys on oletetusti alle 55-vuotiailla työkyvyttömyyseläkeläisillä. Huonoon terveydentilaan liittyy usein kohonneita lääkemyönteiden hoitoa, jotka osaltaan voivat selittää kokemuksia toimeentulovaikeuksista.

Toimeentulokokemusten taustatekijät

Taulukko 1 antoi käsityksen siitä, millä tavalla eri taustatekijät vaikuttavat eläkeläisten toimeentulokokemuksiin eri tuloryhmissä. Seuraavassa tarkastelemme sekä ordinaalisen logit-mallin että perinteisen kaksiluokkaisen logit-mallin avulla erilaisten yksilöllisten ominaisuuksien merkitystä toimeentulon kokemiseen. Ordinaalisen logit-mallin käyttöön päädyimme siksi, että kokemusta rahojen riittävydestä on HYPÄ-aineistossa mitattu järjestysasteikolla. Malli hyödyntää kaiken sen informaation, jota henkilöiden rahojen riittä-

2. Avo- ja avioliitossa olevat henkilöt ovat parisuhteessa, muut eivät. Niihin, jotka eivät ole parisuhteessa, kuuluu mm. yksin asuvia naimattomia, eronneita ja leskiä mutta myös muita henkilöitä, jotka eivät ole avo- tai avioliitossa, kuten esimerkiksi aikuisen lapsen kanssa asuvia. Eläkeläisistä 67 prosenttia ilmoitti olevansa parisuhteessa.

vyydestä on saatavilla. Yksinkertaistaen ordinaalisella logit-mallilla tarkastelemme toimeentulovaikeuksien kasvuun vaikuttavia tekijöitä.

Oma kiinnostava kysymyksensä on, mitkä tekijät erottavat toimeentulovaikeuksia kokeneet muista. Tämän kysymyksen tarkastelun mahdollistaa perinteinen logit-malli, joka itse asiassa on ordinaalisen logit-mallin erikoistapaus (luokkia on vain kaksi).

Tarkemmin sanoen sovellamme ns. kumulatiivista ordinaalista logit-mallia, jossa rahojen riittävyyden kokemisen oletetaan noudattavan logistista todennäköisyysjakaumaa. Olkoon rahojen riittävyyden kokemisen tasoa kuvaava arvo m ($1 =$ erittäin hankalaa, $2 =$ hankalaa, ..., $6 =$ hyvin helppoa). Tällöin todennäköisyys, että rahojen riittävyys annetuilla selittävillä muuttujilla on korkeintaan tasoa m , on muotoa:

$$\Pr(y \leq m | \mathbf{x}) = \sum_{j=1}^m \Pr(y = j | \mathbf{x}), \quad m = 1, 2, \dots, J-1 \quad (1)$$

Usein yhtälö (1) esitetään logit-muodossa selittävästä muuttujasta lineaarisesti riippuvana eli:

$$\ln \left[\frac{\Pr(y \leq m | \mathbf{x})}{\Pr(y > m | \mathbf{x})} \right] = \alpha_m + \beta' \mathbf{x}, \quad m = 1, 2, \dots, J-1 \quad (2)$$

Mallin selittävät muuttujat ovat luokittelumuuttujia. Siksi estimoidut β -parametrit, eksponenttiin korotettuna, voidaan tässä tulkita perinteisen logit-mallin tapaan riskisuhteiksi. Jos esimerkiksi alle 55-vuotiaiden riskisuhde on 2,3, niin alle 55-vuotiaiden riski kokea rahavaikeuksia on 2,3-kertainen vertailuryhmään 65–74-vuotiaisiin nähden. Mallin oletuksena on, että riskisuhteen arvo on riippumaton siitä, millä kokemisen tasolla vertailu on tehty. Riskisuhde on siis sama riippumatta siitä, verrataanko suuria rahan kokemuksen vaikeuksia tätä vähäisempiä vaikeuksia vasten, suuria tai melko suuria rahan kokemuksen vaikeuksia niitä vähäisempiä vaikeuksia vasten jne. Parametrit α_m ovat rahojen riittävyyden kokemista kuvaavien arvojen m ”vakioparametrejä”. Mikäli kokemuksen tasoja on vain kaksi ($m = 2$), kyseessä on logistinen malli.

Taulukossa 2 on esitetty malleilla saadut estimointitulokset. Kolmessa ensimmäisessä sarakkeessa ovat ordinaaliseen logit-malliin perustuvat tulokset (riskisuhteet, p -arvo ja luottamusväli). Seuraavissa sarakkeissa vastaavat tulokset

on esitetty logit-mallista, jossa rahojen riittävyyden kokemisen arvot erittäin hankalaa, hankalaa ja melko hankalaa ovat yhdessä ryhmässä ja muut arvot ovat toisessa ryhmässä. Vertailuryhmäksi malleissa on valittu ”tyypilliset” tapaukset, ts. 65–74-vuotiaat, miehet, parisuhteessa elävät, keskituloiset ja hyvän terveyden omaavat.

Mallien antamat tulokset ovat varsin samansuuntaiset. Suurta merkitystä ei näyttäisi olevan sillä, tarkastellaanko kokemusta jatkuvana muuttujana yli kaikkien kokemustasojen vai keskitytäänkö vertaamaan koettuja vaikeuksia tilanteisiin, joissa toimeentulo koetaan helpoksi. Saadut tulokset myös vahvistavat taulukossa 1 esitettyä ristiintaulukoimalla saatua kuvaa eri taustatekijöiden vaikutuksesta toimeentulokokemuksiin.

Mallinnusten viesti hankalammassa tilanteesta olevista ryhmistä on selvä: pienituloisilla, huonoksi terveytensä kokevilla ja 18–54-vuotiailla työkyvyttömyyseläkeläisillä on suurituloisempia, paremmaksi terveytensä kokevia ja vanhempia eläkeläisiä suurempi riski kokea toimeentulohankaluuksia. Huonoksi terveytensä kokevien riski kokea toimeentulohankaluuksia on noin kolminkertainen verrattuna terveytensä hyväksi kokeviin. Pienituloisten riski kokea toimeentulovaikeuksia on yli kaksinkertainen keskituloisiin nähden. Alle 55-vuotiaiden eläkeläisten riski on samoin noin kaksinkertainen 65–74-vuotiaisiin verrattuna. Tulosten mukaan ne, jotka eivät ole parisuhteessa, kokevat toimeentulonsa hankalammaksi kuin parisuhteessa elävät. Parisuhteessa ja ei-parisuhteessa olevien erot voivat korostua luokitteluteknisistä syistä, ja saattaisi olla mielekästä eritellä tarkemmin niitä, jotka eivät ole parisuhteessa. Sukupuolella ei mallien mukaan ole tilastollista merkitystä toimeentulokokemukseen. Iäkkäimmän ryhmän eli 75–79-vuotiaiden riski kokea toimeentulo-ongelmia näyttäyty hieman pienempänä kuin 65–74-vuotiailla, mutta ero ei ole tilastollisesti merkitsevä.

Kun näitä saatuja tuloksia suhteuttaa aiempiin tulotietojen perusteella saatuihin tuloksiin, voidaan todeta, että laadullisesti tulokset toimeentulokokemuksista eri ryhmien välillä ovat samansuuntaiset, mutta pääsääntöisesti lievemmat, kuin mitä objektiivisesti havaittujen tulotarkastelujen perusteella olisi voinut odottaa. Vaikeimmassa tilanteessa ovat eittämättä ne, jotka tunnustetaan huonompiosaisiksi molemmilla mittareilla. Huomion voi kiinnittää erityisesti pienituloisten alle 55-vuotiaiden työkyvyttömyyseläkeläisten ja

huonoksi terveytensä arvioineiden kokemuksiin toimeentulo-ongelmiin.

Tämän pidemmälle meneviä johtopäätöksiä ei ole toistaiseksi tehtävissä. Analyysimme pikeminkin profiloitui kuin selittää eläkeläisten kokemusta rahojen riittävyyden syistä. Tässä esitetty analyysi perustui verraten rajoitettuun muuttajajoukkoon. Eroja toimeentulokokemuksissa selittävät muutkin tekijät kuin tulotaso tai muut tarkastellut taustatekijät. Esimerkiksi erot koulutustasossa, asumisen kustannuksissa tai terveydenhoitomenoissa voivat olla tällaisia. Myös asuin-kunnalla voi olla merkitystä, samoin myös tulotason tai menojen muuttumisella. Jos esimerkiksi tulotaso laskee tai menot nousevat nopeasti, voi totutun kulutustason muuttaminen aiheuttaa toimeentulovaikeuksia.

Yhteenveto ja päätelmät

Eläkkeensaajaväestön taloudellista hyvinvointia koskevaa tutkimusta on tehty tiiviimpään tahtiin vasta 2000-luvulla. Tehdyissä tutkimuksissa on tarkasteltu toimeentuloa rekisteritiedon perusteella. Toimeentulokokemusten selvittäminen on jäänyt vähälle huomiolle. Objektiviivista rekistereihin perustuvaa tietoa eläkeläisten toimeentulotason kehityksestä tarvitaan, jotta voidaan arvioida mm. eläketurvan tavoitteiden toteutumista. Taloudellista hyvinvointia tai sen puutetta on kuitenkin hyvä arvioida myös ihmisten omien kokemusten kautta. Kaikkia tuloja ei saada selville rekistereistä, eikä tieto tuloista yksistään anna kattavaa kuvaa toimeentulosta (Ringén 1987; Heikkilä 1990; Kangas & Ritakallio 2008). Tämän ar-

*Taulukko 2. Eläkeläisten tulojen riittävyyden kokemiseen vaikuttavia tekijöitä vuonna 2006, ordinaalinen logit- ja logit-malli *)*

	Ordinaalinen logit-malli			Logit-malli**)		
	Riskisuhte	P	95 %:n luottamusväli	Riskisuhte	P	95 %:n luottamusväli
Ikä						
18–54	2,37	0,000	1,491–3,756	2,04	0,011	1,174–3,538
55–64	1,38	0,019	1,054–1,799	1,17	0,384	0,824–1,656
65–74	1,00			1,00		
75–79	0,86	0,319	0,632–1,161	0,83	0,348	0,571–1,219
Sukupuoli						
mies	1,00			1,00		
nainen	1,05	0,684	0,837–1,312	1,08	0,600	0,809–1,444
Siviilisääty						
parisuhteessa	1,00			1,00		
ei parisuhteessa	1,32	0,035	1,020–1,699	1,40	0,031	1,031–1,913
Tulokymmenys						
1–3	2,25	<,0001	1,697–2,969	2,41	<,0001	1,748–3,322
4–6	1,00			1,00		
7–10	0,43	<,0001	0,325–0,566	0,35	<,0001	0,233–0,529
Koettu terveys						
hyvä	1,00			1,00		
keskinkertainen	1,55	0,000	1,217–1,983	1,52	0,009	1,111–2,085
huono	2,88	<,0001	2,075–4,008	3,18	<,0001	2,146–4,709

*) Estimoidut parametrivektorit α ja β ei esitetty. Riskisuhteet laskettu korottamalla estimoidut β -parametrit eksponenttiin.

**) Ryhmät 1) erittäin hankalaa, hankalaa, melko hankalaa ja 0) hyvin helppoa, helppoa ja melko helppoa

tikkelin tarkoituksena on ollut hyödyntää uutta HYPA-väestökyselyaineistoa ihmisten omista kokemuksista ja tuottaa uutta tietoa eläkeläisten toimeentulosta tarkastelemalla samanaikaisesti sekä eläkeläisten rahatuloja että menojen kattamisen helpoutta/hankaluutta koskevia kokemuksia.

Vertasimme aluksi eläkeläisten tilannetta muihin väestöryhmiin molemmilla mittareilla. Objektiiiviset ja subjektiiviset mittarit antoivat työsäkävien, eläkeläisten, työttömien ja opiskelijoiden tilanteesta kohtuullisen yhdenmukaisen kuvan. Ennako-odotusten mukaisesti työssä käyvät ovat molemmilla tarkastelutavoilla parhaassa taloudellisessa asemassa. Eläkeläisväestö on sekä tuloilla että kokemuksilla mitattuna työttömiä ja opiskelijoita paremmassa taloudellisessa tilanteessa. Työttömät ovat selvästi vaikeimmassa asemassa. Paitsi että pienituloisuus on työttömiä keskuudessa yleistä, pienituloisista toimeentulonsa koki hankalaksi tai erittäin hankalaksi lähes puolet. Vaikka pienituloisten joukossa on verraten suuri osuus eläkeläisiä, heillä toimeentulon kokeminen hankalaksi ei ole niin yleistä kuin tulojen perusteella voisi odottaa. Sama havainto pätee myös opiskelijoihin. Valtaosa eläkeläisistä koki toimeentulonsa helpoksi.

On arkiajattelun mukaista, että mitä alempiin tuloluokkiin kuulutaan, sitä yleisemmin koetaan hankaluuksia toimeentulossa. Tulotason ja koetun toimeentulon välinen yhteys oli havaittavissa sekä eläkeläisillä että koko väestössä. Tätä yleistystä täytyy kuitenkin tulostemme valossa tarkentaa. Erityisenä kiinnostuksen kohteena olivat eläkeläiset, joiden osalta näytimme, että hankaluuskokemukset eivät suinkaan keskity vain pienituloisille eläkeläisille. Vastaavasti pienilläkin tuloilla elävien kokemukset omasta toimeentulostaan voivat olla myönteisiä.

Milloin siis pienituloinen eläkeläinen myös kokee toimeentulonsa hankalaksi? Otimme tarkasteluun iän, sukupuolen, kotitaloustyyppin ja koetun terveyden, joilla on aiemmissa tulopohjaisissa tutkimuksissa todettu olevan merkitystä huono-osaisuuden paikantajana. Näistä taustamuuttujista hankaluuskokemuksiin vaikuttivat voimakkaimmin ikä ja koettu terveys. Toimeentulovaikeuksia oli yleisimmin, jos eläkkeensaaja oli alle 55-vuotias ja koki terveytensä huonoksi. Myös parisuhteessa elämisellä näyttää olevan merkitystä. Yksin asuvat kokivat toimeentulo-ongelmia hieman useammin kuin parisuhteessa elävät. Täältäkin osin voimme todeta, että subjektiivisella mittarilla saa-

daan samansuuntainen kuva eläkeläisten keskuudessa vallitsevista toimeentulon eroista kuin aiemmin käytössä olleilla objektiivisilla mittareilla. Poikkeuksen sääntöön teki sukupuoli, sillä miesten ja naisten toimeentulokokemuksissa merkittävää eroa emme löytäneet.

Entä miten on selitettävissä se, että jopa puolet kaikkein pienituloisimmista eläkeläisistä koki toimeentulonsa helpoksi? Mahdollista selitystä on etsitty tyytyväisyysparadoksiksi kutsutusta ilmiöstä. Thomas Hansenin ja kumppaneiden (2008) mukaan objektiivisesti mitatun tilanteen ja kokemusten välinen ristiriita on suurin juuri pienituloisilla eläkeläisillä. Tekemämme ristiintalukoinnin perusteella tällainen tyytyväisyysparadoksi on nähtävissä Suomessakin, erityisesti ikääntyneiden eläkeläisten kohdalla. Tyytyväisyysparadoksia on kuitenkin syytä tutkia tarkemmin, sillä tilastollista malliamme ei ollut erityisesti suunniteltu tämän kysymyksen tarkastelemiseksi. Ikääntyneiden eläkeläisten tilanteeseen voi liittyä erilaisia terveyden, toimintakyvyn tai muun toiminnan rajoitteita, jotka voivat määrittää myös heidän kokemustaan toimeentulosta. Adaptaatiomekanismi voi olla tärkeä selitys juuri eläkeläisille, joiden tulojen kehitys on muihin väestöryhmiin verrattuna varsin vakaata. Se, miten toimeentulokokemukset liittyvät tulotason tai menojen äkilliseen muuttumiseen, on tarkemman analyysin asia. Jos ilmiöön liittyy edellisen sijaan tai lisäksi jonkinlainen kohorttiselitys – eli että vanhin väestönosamme on tottunut tulemaan toimeen vähemmällä eikä valita tilannettaan – kannattaa eläkkeensaajien kokemuksia toimeentulosta siksikin tutkia jatkossa. Vanhimman kohortin korvautuminen nuoremmilla saattaa merkitä taloudellisen tyytymättömyyden lisääntymistä pienituloisilla eläkeläisillä.

Jatkotutkimuksen kannalta tärkeä päätelmä on, etteivät tulot yksistään selitä toimeentulokokemuksia. Tässä esitetty analyysi perustui verraten rajoitettuun muuttujajoukkoon. Eroja toimeentulokokemuksissa voivat selittää muutkin tekijät kuin tulotaso ja muut malleissa tarkastellut taustatekijät. Esimerkiksi koulutuserot, asumisen kustannukset tai terveydenhoitomenot voivat vaikuttaa toimeentulokokemuksiin. Myös asuinkunnalla voi olla merkitystä, samoin myös tulotason tai menojen muuttumisella. Kysymys siitä, mitkä kaikki tekijät ja miten selittävinä muuttujina käytetyt luokitukset vaikuttavat saatuihin tuloksiin, vaatii lisätutkimusta.

KIRJALLISUUS

AGRESTI, ALAN: *Categorical Data Analysis*. New York: John Wiley, 1990

AHONEN, KATI: Eläkeläisten toimeentulo kansainvälisessä vertailussa. Teoksessa: Uusitalo, Hannu (toim.): Eläkkeet ja eläkeläisten toimeentulo. Kehitys vuosina 1990–2005. Eläketurvakeskuksen raportteja 2. Helsinki: Eläketurvakeskus, 2006

HAGFORS, ROBERT & HELLSTEN, KATRI & ILMAKUNNAS, SEIJA & UUSITALO HANNU (toim.): Eläkeläisten toimeentulo 1990-luvulla. Eläketurvakeskuksen tutkimuksia 1. Helsinki: Eläketurvakeskus, 2003

HANSEN, THOMAS & SLAGSVOLD, BRITT & MOUM, TORBJØRN: Financial satisfaction in old age: A satisfaction paradox or a result of accumulated wealth? *Social Indicators Research* 89 (2008): 2, 323–347

HEIKKILÄ, MATTI: Köyhyys ja huono-osaisuus hyvinvointivaltiossa: tutkimus köyhyyden ja hyvinvoinnin puutteiden kasautumisesta Suomessa. Sosiaalihuollituksen julkaisuja 8. Helsinki, 1990

KANGAS, OLLI & RITAKALLIO, VELI-MATTI: Moniulotteisen köyhyyden trendit 1990-luvulla. Teoksessa: Kangas, Olli (toim.): Laman varjo ja nousun huuha. Sosiaali- ja terveysturvan tutkimuksia 72. Helsinki: Kela, 2003

KANGAS, OLLI & RITAKALLIO, VELI-MATTI (toim.): Kuka on köyhä? : Köyhyys 1990-luvun puolivälin Suomessa. Tutkimuksia 65. Helsinki: Stakes, 1996

KANGAS, OLLI & RITAKALLIO, VELI-MATTI: Köyhyyden mittaustavat, sosiaaliturvan riittävyys ja köyhyyden yleisyys Suomessa. Sosiaali- ja terveysturvan selosteita 61. Helsinki: Kela, 2008

KAUTTO, MIKKO & SALONEN, JANNE & HYTTI, HELKA & LASSILA, JUKKA & PIRTTILÄ, JUKKA & RANTALA, JUHA & RISKU, ISMO & SUONIEMI, ILPO: Eläketurvan sosiaalinen kestävyys. Teoksessa: Näkökulmia sosiaaliseen kestävyYTEEN. Valtioneuvoston kanslian raportteja 2. Helsinki: Valtioneuvoston kanslia, 2009

LONG, J. SCOTT: *Regression Models for Categorical and Limited Dependent Variables*. *Advanced Quantitative Techniques in the Social Sciences Series 7*, Thousand Oaks, Lontoo, New Delhi: Sage Publications, 1997

MADDALA, G.S.: *Limited Dependent and Qualitative Variables in Econometrics*. Cambridge: Cambridge University Press, 1983

MOISIO, PASI: HYPÄ 2006. Hyvinvointi- ja Palvelut-kyselyn 2006 aineistokuvaus. Työpapereita 33. Helsinki: Stakes, 2006

MOISIO, PASI: Köyhyyden ja toimeentulo-ongelmien kehitys. Teoksessa: Moisio, Pasi & Karvonen, Sakari & Simpura, Jussi & Heikkilä, Matti (toim.): Suomalaisen hyvinvointi 2008. Helsinki: Stakes, 2008

PENTTILÄ, IRMELI & KANGAS, OLLI & NORDBERG, LEIF & RITAKALLIO, VELI-MATTI: Suomalainen köyhyys 1990-luvun lopulla – välikaista vai pysyvää. Sosiaali- ja terveysturvan ministeriön julkaisuja 7. Helsinki: Sosiaali- ja terveysturvan ministeriö, 2003

PRÄTTÄLÄ, RITVA & KOSKINEN, SEPPO & MARTELIN, TUUJA & LAHELMA, EERO & SIHTO, MARITA & PA-

LOSUO, HANNELE: Terveyserot ja niiden kaventamisen haaste. Teoksessa: Palosuo, Hannele & Koskinen, Seppo & Lahelma, Eero & Prättälä, Ritva & Martelin, Tuija & Ostamo, Aini & Keskimäki, Ilmo & Sihto, Marita & Talala, Kirsi & Hyvönen, Elisa & Linnanmäki, Eila (toim.): Terveiden eriarvoisuus Suomessa. Sosioekonomisten terveyserojen muutokset 1980–2005. Sosiaali- ja terveysturvan ministeriön julkaisuja 23. Helsinki: Sosiaali- ja terveysturvan ministeriö, 2007

PULKKINEN, TERHO: Eläketurva ja toimeentulo. Sosiaalipoliittisen yhdistyksen julkaisuja 8. Porvoo: WSOY, 1969

RANTALA, JUHA: Eläkeläiskotilouksien toimeentulo. Teoksessa Uusitalo, Hannu (toim.): Eläkkeet ja eläkeläisten toimeentulo. Kehitys vuosina 1990–2005. Eläketurvakeskuksen raportteja 2. Helsinki: Eläketurvakeskus, 2006

RANTALA, JUHA & SUONIEMI, ILPO: Eläkeläisten toimeentulo tulonjaon kokonaisuudessa. Eläketurvakeskuksen tutkimuksia 2. Helsinki: Eläketurvakeskus, 2007

RINGEN, STEIN: *The possibility of politics: a study in the political economy of the welfare state*. Oxford: Clarendon Press, 1987

RITAKALLIO, VELI-MATTI: Köyhyys Suomessa 1981–1990: tutkimus tulonsiirtojen vaikutuksista. Tutkimuksia 39. Helsinki: Stakes, 1994

ROWNTREE, B. SEEBOHM: *Poverty. A study of town life*. Lontoo: Macmillan, 1901

TILASTOKESKUS: Kiinteät pienituloisuusrajat ja koettu toimeentulo 2007. Julkaistu 19.1.2009. http://www.stat.fi/til/tjt/2007/01/tjt_2007_01_2009-01-19_kat_005_fi.html Luettu 3.3.2009 (2009a)

TILASTOKESKUS: Tulonjakotilasto 2007. Julkaistu: 19.1.2009. www.stat.fi/til/tjt/2007/01/tjt_2007_01_2009-01-19_tie_001_fi.html Luettu 4.2.2009 (2009b)

TUOMINEN, EILA & KANNISTO, JARI & NYMAN, HEIDI: Eläkkeiden reaalikehitys ja taso suhteessa ansioihin. Teoksessa: Uusitalo, Hannu (toim.): Eläkkeet ja eläkeläisten toimeentulo. Kehitys vuosina 1990–2005. Eläketurvakeskuksen raportteja 2. Helsinki: Eläketurvakeskus, 2006

TUOMINEN, EILA & HIETANIEMI, MARJUKKA & NYMAN, HEIDI & LAMPI, JUKKA: Alkaneiden työkyvyttömyyseläkkeiden taso. Työeläkejärjestelmästä vuosina 1990–2007 työkyvyttömyyseläkkeelle siirtyneet. Eläketurvakeskuksen katsauksia 5. Helsinki: Eläketurvakeskus, 2008

UUSITALO, HANNU (toim.): Eläkkeet ja eläkeläisten toimeentulo. Kehitys vuosina 1990–2005. Eläketurvakeskuksen raportteja 2. Helsinki: Eläketurvakeskus, 2006

UUSITALO, HANNU & SALLILA, SEPPO & HAGFORS, ROBERT: Eläkeläiskotilouksien toimeentulo. Teoksessa: Hagfors, Robert & Hellsten, Katri & Ilmakunnas, Seija & Uusitalo, Hannu (toim.): Eläkeläisten toimeentulo 1990-luvulla. Eläketurvakeskuksen tutkimuksia 1. Helsinki: Eläketurvakeskus, 2003

VAARAMA, MARJA & LUOMA, MINNA-LIISA & YLÖ-

NEN, LAURI: Ikääntyneiden toimintakyky, palvelut ja koettu elämänlaatu. Teoksessa: Kautto, Mikko (toim.): Suomalaisten hyvinvointi 2006. Helsinki: Stakes, 2006

VAARAMA, MARJA & OLLILA, KATTI: Koettu hyvinvointi

ja elämänlaatu kolmannessa iässä. Teoksessa: Moisio, Pasi & Karvonen, Sakari & Simpura, Jussi & Heikkilä, Matti (toim.): Suomalaisten hyvinvointi 2008. Helsinki: Stakes, 2008.

ENGLISH SUMMARY

Mikko Kautto & Liisa-Maria Palomäki & Juha Rantala & Eila Tuominen: Pensioners' income and perceived adequacy of income (Eläkeläisten tulot ja kokemukset toimeentulosta)

This article aims to shed further light on the income situation of pensioners in Finland by employing both objective and subjective measures of economic well-being. The data come from survey questionnaires collected in 2006 by STAKES and Statistics Finland. They include both register data on incomes (i.e. money income) and the respondents' own assessments of the adequacy of their income. The article begins with a comparison of the situation of Finnish pensioners with that of other population groups on both measures. It then proceeds to look in closer detail at the associations between income and perceived adequacy of income among pensioners.

As expected, people in employment are in the best financial situation both in terms of actual income level and perceived adequacy of income. Pensioners are better off than both the unemployed and students. The unemployed are clearly in the most precarious situation. The proportion of people with low incomes is very high among the unemployed, and additionally almost half of them described their situation as difficult or very diffi-

cult. Even though pensioners account for a relatively large proportion of low income earners, they do not describe their income as inadequate as often as might be assumed on the basis of their income. The same observation applies to students.

The lower the individual's income, the more often they feel their income is inadequate. In the total population the associations between actual income and perceived adequacy of income were generally similar to those observed among pensioners. However disposable income does not alone explain pensioners' experiences of the adequacy of their income. About half of all low income pensioners had no perceived income problems, whereas about one-fifth of those in the middle and high income bracket did have difficulties making ends meet. Perceived inadequacy of income was most common among low income pensioners who were under age 55 and in poor health. Furthermore, pensioners who did not live in a stable relationship reported inadequate income more often than those living in a relationship.

KEYWORDS:

pensioners, income level, perceived adequacy of income